

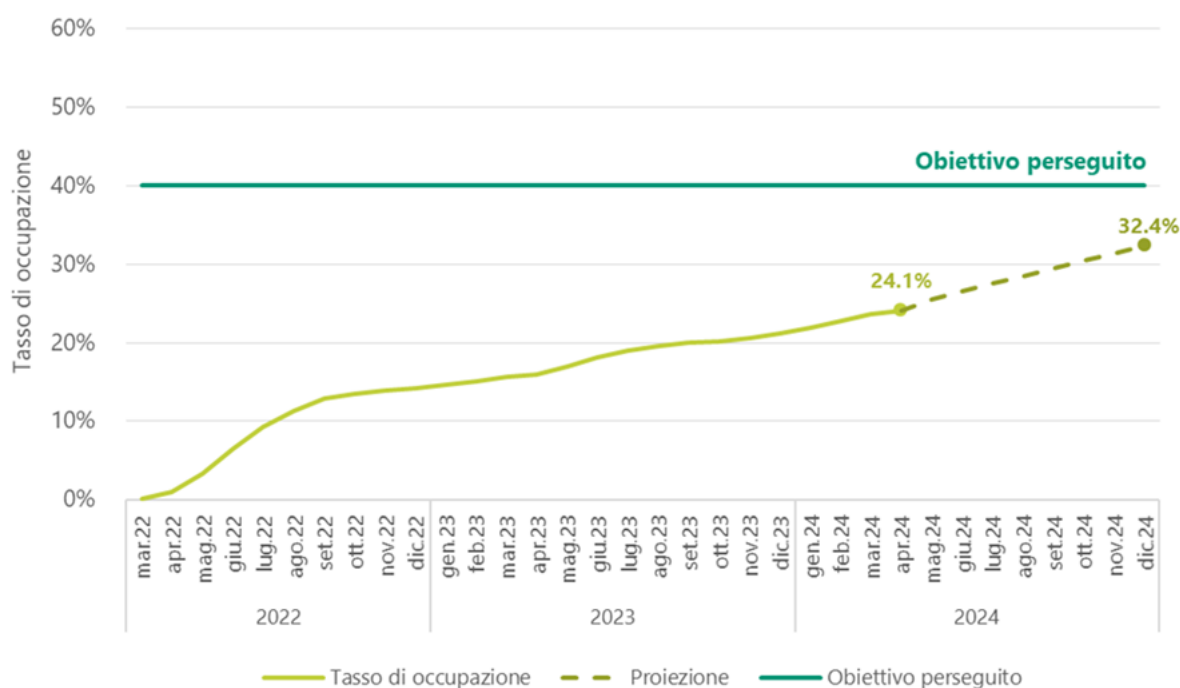


Scheda informativa: dati sull'occupazione e l'integrazione nel mercato del lavoro delle persone con statuto S

Evoluzione del tasso di occupazione

Dalla figura 1 si evince che da giugno 2022 a fine marzo 2024 il tasso di occupazione delle persone con statuto S è aumentato ininterrottamente. Il 30 aprile 2024 soggiornavano in Svizzera 39 249 persone con statuto di protezione S di età compresa tra i 18 e i 64 anni. Secondo il rilevamento settimanale della SEM, il tasso di occupazione delle persone con statuto di protezione S era pari al 24 per cento¹. Grazie a un modello di previsione di serie temporali² si può supporre che a fine 2024 il tasso di occupazione si aggirerà attorno al 32 per cento. Il 1° novembre 2023 il Consiglio federale ha deciso di puntare a un tasso di occupazione del 40 per cento entro la fine del 2024, motivo per cui il DFGP ha adottato, di concerto con il DEFR, misure aggiuntive per l'integrazione professionale.

Figura 1: Evoluzione del tasso di occupazione di persone con statuto di protezione S (18-64 anni) fino a aprile 2024 ed evoluzione perseguita entro fine 2024



Dati di base secondo statistica asilo: da marzo 2022 fino a aprile 2024

¹ Si tratta di «cifre aggiornate alla data del giorno» che possono discostarsi leggermente dai valori storicizzati a fine mese secondo le statistiche sull'asilo.

² Si tratta di un modello semplice (ARIMA) adatto alle serie temporali che denotano una chiara tendenza o una stagionalità, ma non una chiara dipendenza lineare dai valori passati o dagli errori di previsione. Visto il numero molto esiguo di osservazioni (25 mesi) regna una grande incertezza per quanto riguarda i valori di previsione.



Analisi di coorte

Tra le persone in cerca di protezione giunte in Svizzera nei primi mesi (da marzo a giugno 2022) il tasso di occupazione a fine 2023 aveva già raggiunto il 27,5 per cento. Fino a fine aprile 2024 è salito ulteriormente per attestarsi al 32 per cento. Conformemente al modello di previsioni di serie temporali, a fine 2024 questa coorte potrebbe raggiungere un tasso di occupazione del 39 per cento circa. Il gruppo di persone entrate in Svizzera tra marzo e giugno 2022 rappresenta circa due terzi dell'effettivo globale.

Confronto con le persone ammesse provvisoriamente e i rifugiati riconosciuti

Le persone con statuto di protezione S si sono integrate più rapidamente nel mercato del lavoro rispetto alle persone ammesse provvisoriamente e ai rifugiati riconosciuti. Stando alla [statistica sull'asilo](#) attuale, le persone ammesse provvisoriamente raggiungono un tasso di occupazione del 40 per cento soltanto nel quarto anno dall'entrata e i rifugiati soltanto nel settimo.

Preparazione al mercato del lavoro

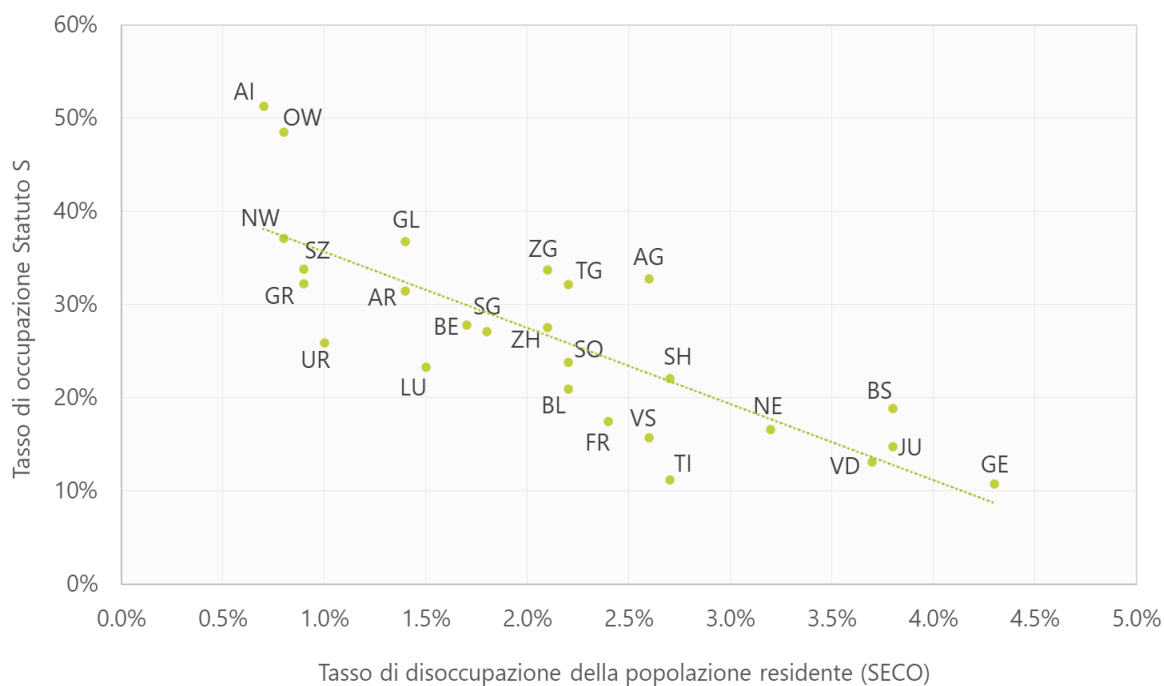
Occorre considerare che le persone con statuto di protezione S – analogamente alle persone ammesse provvisoriamente e ai rifugiati riconosciuti – si trovano in un processo d'integrazione. La preparazione alla vita lavorativa passa spesso da un corso di lingua nell'ambito del Programma S. I giovani e i giovani adulti partecipano sovente a offerte di formazione transitorie grazie alle quali acquisiscono le competenze necessarie per accedere a un apprendistato o a un impiego oppure a una formazione secondaria e terziaria.

Secondo i rilevamenti della Conferenza svizzera dei direttori cantonali della pubblica educazione CDPE e di Swissuniversities, nell'autunno 2023 oltre 3000 persone stavano frequentando una formazione (offerta di formazione transitoria, liceo, formazione terziaria). Inoltre, secondo la SECO, a fine marzo 2024 erano 1585 le persone iscritte presso gli Uffici di collocamento regionali (URC). Da un'indagine svolta dalla SEM presso i Cantoni è emerso che fino alla primavera 2023 circa 26 500 persone con statuto di protezione S hanno seguito un corso di lingua.

Confronto cantonale

Dalle statistiche della SEM emerge che il tasso di occupazione varia troppo fortemente da un Cantone all'altro. Di norma nei Cantoni con un tasso di disoccupazione alto si osserva un numero piuttosto basso di persone con statuto di protezione S che esercitano un'attività lucrativa. Questo sta a indicare che l'integrazione professionale è fortemente influenzata da fattori locali, segnatamente della situazione sul mercato del lavoro. La figura 3 illustra una correlazione tra il tasso di occupazione delle persone con statuto S e il tasso di disoccupazione della popolazione residente per Cantone. Questa correlazione si manifesta in maniera analoga anche per quanto riguarda il tasso di occupazione delle persone ammesse provvisoriamente e dei rifugiati riconosciuti. Le differenze cantonali per quanto riguarda queste persone sono presentate nel [Monitoraggio dell'Agenda Integrazione Svizzera](#).

Figura 2: Tasso di occupazione delle persone con statuto di protezione S (18-64 anni) rispetto al tasso di disoccupazione della popolazione residente (SECO) per Cantone, 31.03.2024*



Fonte: SECO, 2023 / SEM - SIMIC, 2024, figura: SEM, 2024

*Osservazione: nei Cantoni AI, GL, NW, OW, UR la raffigurazione si riferisce a meno di 200 persone in età lavorativa. I risultati potrebbero pertanto variare di molto nel corso del tempo.

Maggiori informazioni:

Statistiche sulla situazione occupazionale e sui dati rilevanti per il mercato del lavoro riferiti ai profughi provenienti dall'Ucraina: [Statistiche \(admin.ch\)](#)

Statistica attuale in materia d'asilo: [Statistica sull'asilo del marzo 2024 \(admin.ch\)](#) (in tedesco e francese)

Monitoraggio persone ammesse provvisoriamente e rifugiati: [Situazione occupazionale delle persone ammesse provvisoriamente e dei rifugiati \(admin.ch\)](#) e [Percorso formativo dei giovani ammessi provvisoriamente e dei giovani rifugiati riconosciuti \(admin.ch\)](#)