



Schweizerische Eidgenossenschaft
Confédération suisse
Confederazione Svizzera
Confederaziun svizra

Eidgenössisches Departement für
Wirtschaft, Bildung und Forschung WBF
Staatssekretariat für Wirtschaft SECO

Die Lage auf dem Arbeitsmarkt

April 2024

7. Mai 2024

Herausgeber:

Schweizerische Eidgenossenschaft
Confédération suisse
Confederazione Svizzera
Confederaziun svizra

Staatssekretariat für Wirtschaft SECO

Direktion für Arbeit

Holikofenweg 36

CH-3003 Bern

Tel. ++41 58 462 56 56

Fax ++41 58 462 56 00

www.seco.admin.ch

E-Mail: info@seco.admin.ch

Periodizität:

„Die Lage auf dem Arbeitsmarkt“
erscheint monatlich in deutscher, französischer
und italienischer Sprache

Internet:

www.seco.admin.ch

www.arbeit.swiss

www.amstat.ch (Statistik und Arbeitsmarktanalysen)



INHALTSVERZEICHNIS

KURZÜBERSICHT

Kennzahlenübersicht	5
---------------------	---

TABELLEN UND GRAFIKEN

T1a: Registrierte Arbeitslose	6
T1b: Arbeitslosenquote	7
G1: Registrierte Arbeitslose nach ausgewählten Merkmalen	7
T2a: Registrierte Arbeitslose nach Kantonen	8
T2b: Arbeitslosenquote nach Kantonen	9
T2c: Registrierte Stellensuchende nach Kantonen	10
G2: Grafik: Anteile der registrierten nichtarbeitslosen Stellensuchenden	12
G3: Registrierte Stellensuchende und Arbeitslose	13
G4: Anteil der Langzeitarbeitslosen am Total der Arbeitslosen	13
G5: Arbeitslosenquote nach Kantonen	14
G6: Arbeitslosenquote nach Kantonen	14
T3: Registrierte Arbeitslose nach Wirtschaftszweigen	15
T4a: Registrierte Arbeitslose nach Berufshauptgruppen	16
T4b: Registrierte Arbeitslose nach Ausbildungsstufen	16
T5: Registrierte Arbeitslose nach Altersklassen	17
T6: Registrierte Arbeitslose nach zuletzt ausgeübter Funktion	18
G7: Registrierte Arbeitslose nach zuletzt ausgeübter Funktion	18
T7: Langzeitarbeitslose	19
T8: Jugendarbeitslosigkeit (15-24 Jahre)	20
T9: Gemeldete offene Stellen	21
T10: Zeitreihe registrierte Arbeitslose	22
T11: Zeitreihe Arbeitslosenquote	22
T12: Zeitreihe registrierte Stellensuchende	23
T13: Abgerechnete Kurzarbeit	24
G8: Kurzarbeit, abgerechnete ausgefallene Arbeitsstunden	24
T14: Aussteuerungen aus der Arbeitslosenversicherung	25
G9: Aussteuerungen aus der Arbeitslosenversicherung	25

ERLÄUTERUNGEN	26
---------------	----

Registrierte Arbeitslosigkeit im April 2024

Gemäss den Erhebungen des Staatssekretariats für Wirtschaft (SECO) waren Ende April 2024 106'957 Arbeitslose bei den Regionalen Arbeitsvermittlungszentren (RAV) eingeschrieben, 1'636 weniger als im Vormonat. Die Arbeitslosenquote sank damit von 2,4% im März 2024 auf 2,3% im Berichtsmonat. Gegenüber dem Vorjahresmonat erhöhte sich die Arbeitslosigkeit um 16'423 Personen (+18,1%).

Jugendarbeitslosigkeit im April 2024

Die Jugendarbeitslosigkeit (15- bis 24-Jährige) verringerte sich um 419 Personen (-4,4%) auf 9'086. Im Vergleich zum Vorjahresmonat entspricht dies einer Zunahme um 1'360 Personen (+17,6%).

Arbeitslose 50-64 Jahre im April 2024

Die Anzahl der Arbeitslosen 50-64 Jahre verringerte sich um 326 Personen (-1,1%) auf 30'268. Im Vergleich zum Vorjahresmonat entspricht dies einer Zunahme um 3'219 Personen (+11,9%).

Stellensuchende im April 2024

Insgesamt wurden 177'570 Stellensuchende registriert, 822 weniger als im Vormonat. Gegenüber der Vorjahresperiode erhöhte sich diese Zahl damit um 21'534 Personen (+13,8%).

Gemeldete offene Stellen im April 2024

Auf den 1. Juli 2018 wurde die Stellenmeldepflicht für Berufsarten mit einer Arbeitslosenquote von mindestens 8% schweizweit eingeführt, seit 1. Januar 2020 gilt ein Schwellenwert von 5%. Die Zahl der bei den RAV gemeldeten offenen Stellen verringerte sich im April um 882 auf 41'531 Stellen. Von den 41'531 Stellen unterlagen 19'811 Stellen der Meldepflicht.

Abgerechnete Kurzarbeit im Februar 2024

Im Februar 2024 waren 3'286 Personen von Kurzarbeit betroffen, 2'117 Personen weniger (-39,2%) als im Vormonat. Die Anzahl der betroffenen Betriebe verringerte sich um 63 Einheiten (-27,4%) auf 167. Die ausgefallenen Arbeitsstunden nahmen um 103'253 (-40,0%) auf 155'042 Stunden ab. In der entsprechenden Vorjahresperiode (Februar 2023) waren 216'609 Ausfallstunden registriert worden, welche sich auf 3'895 Personen in 234 Betrieben verteilt hatten.

Aussteuerungen im Februar 2024

Gemäss vorläufigen Angaben der Arbeitslosenversicherungskassen belief sich die Zahl der Personen, welche ihr Recht auf Arbeitslosenentschädigung im Verlauf des Monats Februar 2024 ausgeschöpft hatten, auf 1'951 Personen.

Kennzahlenübersicht

ARBEITSLOSIGKEIT	April 2024	März 2024	April 2023	Veränderung zum			
				Vormonat absolut in %		Vorjahr absolut in %	
- Arbeitslosenzahl	106'957	108'593	90'534	-1'636	-1.5	16'423	18.1
- Arbeitslosenquote	2.3%	2.4%	2.0%	...	-0.1 *)	...	0.3 *)
- Jugendarbeitslosenzahl **)	9'086	9'505	7'726	-419	-4.4	1'360	17.6
- Jugendarbeitslosenquote	2.0%	2.1%	1.7%	...	-0.1 *)	...	0.3 *)
- Arbeitslosenzahl 50-64 Jahre	30'268	30'594	27'049	-326	-1.1	3'219	11.9
- Arbeitslosenquote 50-64 Jahre	2.2%	2.2%	1.9%	...	- *)	...	0.3 *)
- Langzeitarbeitslose	12'425	12'200	12'049	225	1.8	376	3.1
- Stellensuchende	177'570	178'392	156'036	-822	-0.5	21'534	13.8
GEMELDETE OFFENE STELLEN	41'531	42'413	52'223	-882	-2.1	-10'692	-20.5

*) in Prozentpunkten

**) 15- bis 24-Jährige

Neben der SECO-Statistik zur registrierten Arbeitslosigkeit besteht in der Schweiz seit 1991 eine zweite Statistik mit Resultaten zur Erwerbslosigkeit, die Schweizerische Arbeitskräfteerhebung SAKE des Bundesamtes für Statistik BFS. Diese basiert auf den Richtlinien des internationalen Arbeitsamtes (IAA/ILO/BIT) und der EUROSTAT und wird für internationale Vergleiche beigezogen. Die beiden Statistiken unterscheiden sich in der Erhebungsmethode. Im Unterschied zum SECO (monatliche Vollerhebung der registrierten Arbeitslosen bei den RAV) stützt sich das BFS auf vierteljährlich durchgeführte Stichprobenerhebungen mit Telefoninterviews und Hochrechnungen. Die unterschiedlichen Erhebungsmethoden führen zu unterschiedlichen Ergebnissen, jedoch ergänzen sich die Erkenntnisse aus beiden Statistiken.

T1a: Registrierte Arbeitslose

Jahresdurchschn.		März 2024		April 2024							
2022	2023			Bestände		Veränderung zum				Zu- und Abgänge	
				Vormonat		Vorjahresmonat					
		Anzahl		Anteil (in %)	absolut	relativ (in %)	absolut	relativ (in %)	Zugänge	Abgänge	
99577	93536	108593	Total	106957	100.0	-1636	-1.5	16423	18.1	29609	31245
...	...	<i>105204</i>	Saisonbereinigt ¹⁾	106420	...	1216	1.2
			Nach Regionen:								
59912	55238	65344	Deutsche Schweiz	64341	60.2	-1003	-1.5	10276	19.0	18767	19777
39665	38299	43249	Westschweiz und Tessin	42616	39.8	-633	-1.5	6147	16.9	10842	11468
			Nach Geschlecht:								
44409	40904	46577	Frauen	47003	43.9	426	0.9	7083	17.7	13213	12788
55167	52632	62016	Männer	59954	56.1	-2062	-3.3	9340	18.5	16396	18457
			Nach Nationalität:								
50828	46011	51297	Schweizer	50940	47.6	-357	-0.7	6418	14.4	13784	14161
48749	47525	57296	Ausländer	56017	52.4	-1279	-2.2	10005	21.7	15825	17084
			Nach Alter: ²⁾								
8953	8790	9505	15-24 Jahre	9086	8.5	-419	-4.4	1360	17.6	3386	3637
59692	57556	68390	25-49 Jahre	67504	63.1	-886	-1.3	11860	21.3	18674	19540
30807	27080	30594	50-64 Jahre	30268	28.3	-326	-1.1	3219	11.9	7543	7960
			Nach Arbeitszeit:								
80331	76715	90078	Vollzeit	88460	82.7	-1618	-1.8	14495	19.6	24665	26290
19246	16821	18515	Teilzeit	18497	17.3	-18	-0.1	1928	11.6	4944	4955
			Nach bisheriger Dauer:								
57996	62074	72060	1-6 Monate	69458	64.9	-2602	-3.6	10197	17.2
20554	19867	24333	7-12 Monate	25074	23.4	741	3.0	5850	30.4
21026	11595	12200	> 1 Jahr	12425	11.6	225	1.8	376	3.1
			Nach Erwerbssituation:								
93850	88121	102932	Vorher erwerbstätig	101450	94.9	-1482	-1.4	15988	18.7
2678	2579	2584	Erstmals auf Stellensuche	2490	2.3	-94	-3.6	232	10.3
3050	2836	3077	Wiedereintritt ins Erwerbsl.	3017	2.8	-60	-1.9	203	7.2

Erläuterungen siehe Seiten 26-28.

¹⁾ Es wird das Saisonbereinigungsverfahren X-13 verwendet. Das Verfahren berechnet die Zeitreihe mit jedem zusätzlichen Wert neu, so dass die bereinigten Werte von einem Monat zum anderen variieren können. Diese Werte sind kursiv dargestellt.

²⁾ 65 und mehr: 99 Arbeitslose im April 2024.

Von den 106957 Arbeitslosen nahmen 11250 Personen an einer Umschulungs- oder Weiterbildungsmaßnahme teil.

T1b: Arbeitslosenquote

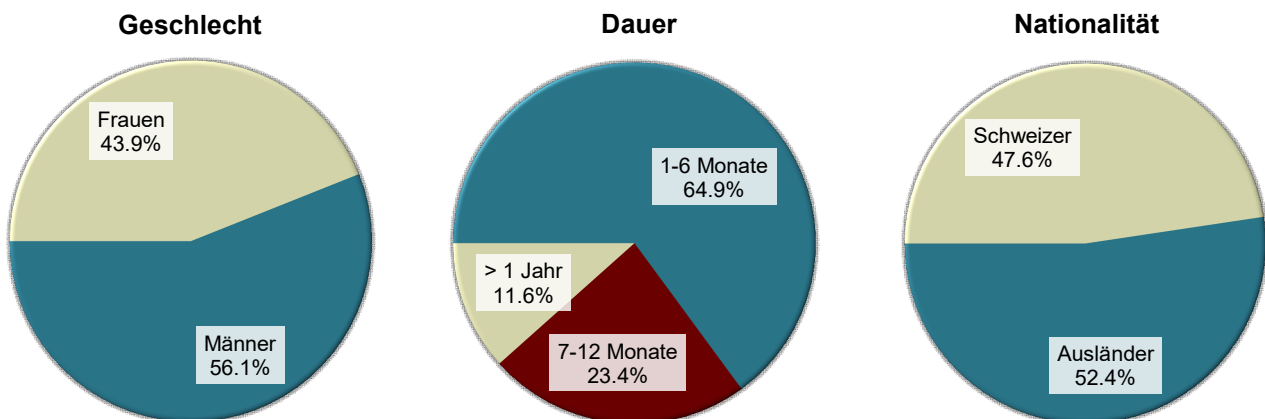
Jahresdurchschnitt		März 2024		April 2024		
2022	2023			Quote VK ¹⁾	Veränderung in Prozentpunkten zum	
Quote				Vormonat	Vorjahresmonat	
2.2	2.0	2.4	Total	2.3 A	-0.1	0.3
...	...	2.3	Saisonbereinigt ²⁾	2.3 A	-	...
Nach Regionen:						
1.8	1.7	2.0	Deutsche Schweiz	2.0 A	-	0.4
3.0	2.9	3.3	Westschweiz und Tessin	3.3 A	-	0.5
Nach Geschlecht:						
2.1	1.9	2.2	Frauen	2.2 A	-	0.3
2.2	2.1	2.5	Männer	2.4 A	-0.1	0.3
Nach Nationalität:						
1.5	1.4	1.5	Schweizer	1.5 A	-	0.2
3.8	3.7	4.5	Ausländer	4.4 A	-0.1	0.8
Nach Alter:						
2.0	2.0	2.1	15-24 Jahre	2.0 A	-0.1	0.3
2.3	2.2	2.6	25-49 Jahre	2.6 A	-	0.5
2.2	1.9	2.2	50-64 Jahre	2.2 A	-	0.3

Erläuterungen siehe Seiten 26-28.

¹⁾ Variationskoeffizient: A=0.0-1.0%, B=1.1-2.0%, C=2.1-5.0%, D=5.1-10.0%, E=10.1-16.5%, F=16.6-25.0%, G>25%.

²⁾ Es wird das Saisonbereinungsverfahren X-13 verwendet. Das Verfahren berechnet die Zeitreihe mit jedem zusätzlichen Wert neu, so dass die bereinigten Werte von einem Monat zum anderen variieren können. Diese Werte sind kursiv dargestellt.

G1: Registrierte Arbeitslose nach ausgewählten Merkmalen April 2024



T2a: Registrierte Arbeitslose nach Kantonen

Jahresdurchschnitt		März 2024		April 2024							
2022	2023			Bestände		Veränderung zum				Zu- und Abgänge	
				Vormonat		Vorjahresmonat					
Anzahl	Anteil (in %)	absolut		relativ (in %)	absolut	relativ (in %)	Zugänge	Abgänge			
99577	93536	108593	Total	106957	100.0	-1636	-1.5	16423	18.1	29609	31245
15873	15096	18110	Zürich	17779	16.6	-331	-1.8	3339	23.1	4758	5079
9261	7970	9696	Bern	9342	8.7	-354	-3.7	1491	19.0	2390	2753
3101	2841	3460	Luzern	3404	3.2	-56	-1.6	625	22.5	1077	1134
160	151	192	Uri	174	0.2	-18	-9.4	30	20.8	70	87
721	700	854	Schwyz	832	0.8	-22	-2.6	166	24.9	245	267
134	125	166	Obwalden	153	0.1	-13	-7.8	31	25.4	50	64
189	165	198	Nidwalden	208	0.2	10	5.1	60	40.5	95	85
293	285	296	Glarus	288	0.3	-8	-2.7	-32	-10.0	72	81
1216	1183	1466	Zug	1438	1.3	-28	-1.9	320	28.6	391	418
3970	3668	4095	Freiburg	3938	3.7	-157	-3.8	322	8.9	1101	1257
3289	2918	3306	Solothurn	3259	3.0	-47	-1.4	389	13.6	1145	1199
3079	3091	3817	Basel-Stadt	3796	3.5	-21	-0.6	773	25.6	807	834
2766	2669	3181	Basel-Landschaft	3180	3.0	-1	-0.0	566	21.7	908	914
1088	1088	1181	Schaffhausen	1141	1.1	-40	-3.4	108	10.5	257	298
382	343	407	Appenzell A.Rh.	399	0.4	-8	-2.0	80	25.1	122	131
42	47	60	Appenzell I.Rh.	61	0.1	1	1.7	16	35.6	33	34
4653	4257	4973	St. Gallen	4803	4.5	-170	-3.4	606	14.4	1718	1891
1071	1029	983	Graubünden	1337	1.3	354	36.0	23	1.8	961	607
9596	8437	9686	Aargau	9489	8.9	-197	-2.0	1161	13.9	2662	2846
2997	2843	3312	Thurgau	3258	3.0	-54	-1.6	524	19.2	1006	1055
4360	4002	4483	Tessin	4106	3.8	-377	-8.4	389	10.5	1084	1460
13489	13613	15353	Waadt	15261	14.3	-92	-0.6	2342	18.1	3851	3939
4111	4023	4503	Wallis	4466	4.2	-37	-0.8	762	20.6	1770	1805
2694	2383	2878	Neuenburg	2898	2.7	20	0.7	621	27.3	649	630
9683	9368	10541	Genf	10540	9.9	-1	-0.0	1486	16.4	2058	2061
1358	1241	1396	Jura	1407	1.3	11	0.8	225	19.0	329	316

Erläuterungen siehe Seiten 26-28.

T2b: Arbeitslosenquote nach Kantonen

Jahresdurchschnitt		März 2024		April 2024			
2022	2023			Quote VK ¹⁾		Veränderung in Prozentpunkten zum	
Quote				Vormonat	Vorjahres- monat		
2.2	2.0	2.4	Total	2.3 A	-0.1	0.3	
1.8	1.7	2.1	Zürich	2.1 A	-	0.4	
1.7	1.4	1.7	Bern	1.7 A	-	0.3	
1.3	1.2	1.5	Luzern	1.5 A	-	0.3	
0.8	0.8	1.0	Uri	0.9 C	-0.1	0.2	
0.8	0.8	0.9	Schwyz	0.9 A	-	0.2	
0.6	0.6	0.8	Obwalden	0.7 C	-0.1	0.1	
0.8	0.7	0.8	Nidwalden	0.9 B	0.1	0.3	
1.3	1.3	1.4	Glarus	1.3 B	-0.1	-0.2	
1.7	1.7	2.1	Zug	2.0 B	-0.1	0.4	
2.3	2.1	2.4	Freiburg	2.3 A	-0.1	0.2	
2.2	2.0	2.2	Solothurn	2.2 A	-	0.3	
3.0	3.1	3.8	Basel-Stadt	3.8 A	-	0.8	
1.9	1.8	2.2	Basel-Landschaft	2.2 A	-	0.4	
2.5	2.5	2.7	Schaffhausen	2.6 B	-0.1	0.2	
1.3	1.2	1.4	Appenzell A.Rh.	1.3 B	-0.1	0.2	
0.5	0.5	0.7	Appenzell I.Rh.	0.7 C	-	0.2	
1.7	1.5	1.8	St. Gallen	1.7 A	-0.1	0.2	
1.0	1.0	0.9	Graubünden	1.2 A	0.3	-	
2.5	2.2	2.6	Aargau	2.5 A	-0.1	0.3	
2.0	1.9	2.2	Thurgau	2.1 A	-0.1	0.3	
2.6	2.4	2.7	Tessin	2.5 A	-0.2	0.2	
3.3	3.3	3.7	Waadt	3.7 A	-	0.6	
2.3	2.3	2.6	Wallis	2.5 A	-0.1	0.4	
3.0	2.7	3.2	Neuenburg	3.3 A	0.1	0.7	
3.9	3.8	4.3	Genf	4.2 A	-0.1	0.5	
3.7	3.4	3.8	Jura	3.9 B	0.1	0.6	

Erläuterungen siehe Seiten 26-28.

¹⁾ Variationskoeffizient: A=0.0-1.0%, B=1.1-2.0%, C=2.1-5.0%, D=5.1-10.0%, E=10.1-16.5%, F=16.6-25.0%, G>25%.

Ohne Berücksichtigung des Einflusses der kantonalen Arbeitslosenhilfe/Sozialhilfe würde die Arbeitslosenquote in folgenden Kantonen um folgende Prozentpunkte tiefer ausfallen:
 VD (-0.3), GE (-0.2), FR (-0.1), BS (-0.1).

T2c: Registrierte Stellensuchende nach Kantonen

Jahresdurchschnitt		März 2024		April 2024					
2022	2023			Bestände		Veränderung zum			
						Vormonat		Vorjahresmonat	
				Anzahl	Anteil (in %)	absolut	relativ (in %)	absolut	relativ (in %)
175549	160087	178392	Total	177570	100.0	-822	-0.5	21534	13.8
27759	25181	28867	Zürich	28755	16.2	-112	-0.4	4286	17.5
15930	13581	15884	Bern	15572	8.8	-312	-2.0	2232	16.7
5924	5298	5985	Luzern	6033	3.4	48	0.8	774	14.7
321	325	385	Uri	359	0.2	-26	-6.8	38	11.8
1591	1540	1817	Schwyz	1795	1.0	-22	-1.2	331	22.6
246	220	272	Obwalden	283	0.2	11	4.0	75	36.1
344	300	349	Nidwalden	345	0.2	-4	-1.1	50	16.9
549	478	506	Glarus	505	0.3	-1	-0.2	-4	-0.8
2122	1969	2255	Zug	2226	1.3	-29	-1.3	303	15.8
7747	7261	8021	Freiburg	7870	4.4	-151	-1.9	728	10.2
6105	5184	5727	Solothurn	5764	3.2	37	0.6	654	12.8
5010	4945	5682	Basel-Stadt	5700	3.2	18	0.3	962	20.3
5131	4752	5326	Basel-Landschaft	5426	3.1	100	1.9	750	16.0
2163	1894	2117	Schaffhausen	2102	1.2	-15	-0.7	266	14.5
741	661	743	Appenzell A.Rh.	744	0.4	1	0.1	99	15.3
80	76	104	Appenzell I.Rh.	104	0.1	-	-	29	38.7
9475	8494	9328	St. Gallen	9328	5.3	-	-	1075	13.0
1974	1841	1985	Graubünden	2161	1.2	176	8.9	60	2.9
16100	13860	15154	Aargau	14961	8.4	-193	-1.3	1311	9.6
5877	5397	6089	Thurgau	6125	3.4	36	0.6	787	14.7
8660	7912	8412	Tessin	7995	4.5	-417	-5.0	507	6.8
22935	22054	24039	Waadt	24121	13.6	82	0.3	2923	13.8
7054	6678	7467	Wallis	7203	4.1	-264	-3.5	822	12.9
4569	4209	4656	Neuenburg	4775	2.7	119	2.6	730	18.0
15171	14254	15384	Genf	15448	8.7	64	0.4	1580	11.4
1972	1723	1838	Jura	1870	1.1	32	1.7	166	9.7

Erläuterungen siehe Seiten 26-28.

April 2024												
Erwerbssituation der nichtarbeitslosen Stellensuchenden 1)												
Kantone	Programme zur vorübergehenden Beschäftigung	Veränderungen zum Vormonat		Umschulung / Weiterbildung 2)	Veränderungen zum Vormonat		Zwischenverdienst	Veränderungen zum Vormonat		übrige nicht-arbeitslose Stellensuchende	Veränderungen zum Vormonat	
		absolut	relativ (in %)		absolut	relativ (in %)		absolut	relativ (in %)		absolut	relativ (in %)
CH	7743	82	1.1	874	16	1.9	29762	165	0.6	32234	551	1.7
ZH	832	-20	-2.3	2	-1	-33.3	3515	54	1.6	6627	186	2.9
BE	400	-7	-1.7	1	1	-	2315	25	1.1	3514	23	0.7
LU	321	24	8.1	4	4	-	894	26	3.0	1410	50	3.7
UR	47	-	-	-	-	-	79	1	1.3	59	-9	-13.2
SZ	130	7	5.7	-	-	-	221	5	2.3	612	-12	-1.9
OW	22	5	29.4	-	-	-	39	8	25.8	69	11	19.0
NW	20	-	-	-	-	-	37	-3	-7.5	80	-11	-12.1
GL	22	-2	-8.3	-	-	-	88	-1	-1.1	107	10	10.3
ZG	132	22	20.0	-	-	-	250	-7	-2.7	406	-16	-3.8
FR	592	-23	-3.7	-	-	-	1650	-	-	1690	29	1.7
SO	242	-4	-1.6	4	-	-	1102	46	4.4	1157	42	3.8
BS	128	3	2.4	-	-1	-100.0	733	2	0.3	1043	35	3.5
BL	97	16	19.8	115	11	10.6	867	-3	-0.3	1167	77	7.1
SH	43	-	-	1	-	-	423	18	4.4	494	7	1.4
AR	27	-3	-10.0	-	-1	-100.0	145	1	0.7	173	12	7.5
AI	6	4	200.0	-	-	-	14	1	7.7	23	-6	-20.7
SG	364	-1	-0.3	298	24	8.8	1572	19	1.2	2291	128	5.9
GR	170	-3	-1.7	-	-	-	308	-110	-26.3	346	-65	-15.8
AG	394	66	20.1	-	-	-	2448	88	3.7	2630	-150	-5.4
TG	363	-12	-3.2	-	-	-	1030	73	7.6	1474	29	2.0
TI	657	34	5.5	1	-	-	2043	-53	-2.5	1188	-21	-1.7
VD	1276	26	2.1	334	7	2.1	4496	61	1.4	2754	80	3.0
VS	592	-56	-8.6	88	-28	-24.1	1463	-183	-11.1	594	40	7.2
NE	182	11	6.4	-	-	-	837	43	5.4	858	45	5.5
GE	614	-8	-1.3	26	-	-	2904	27	0.9	1364	46	3.5
JU	70	3	4.5	-	-	-	289	27	10.3	104	-9	-8.0

Erläuterungen siehe Seiten 26-28.

¹⁾ Registrierte Stellensuchende minus registrierte Arbeitslose = nichtarbeitslose Stellensuchende.

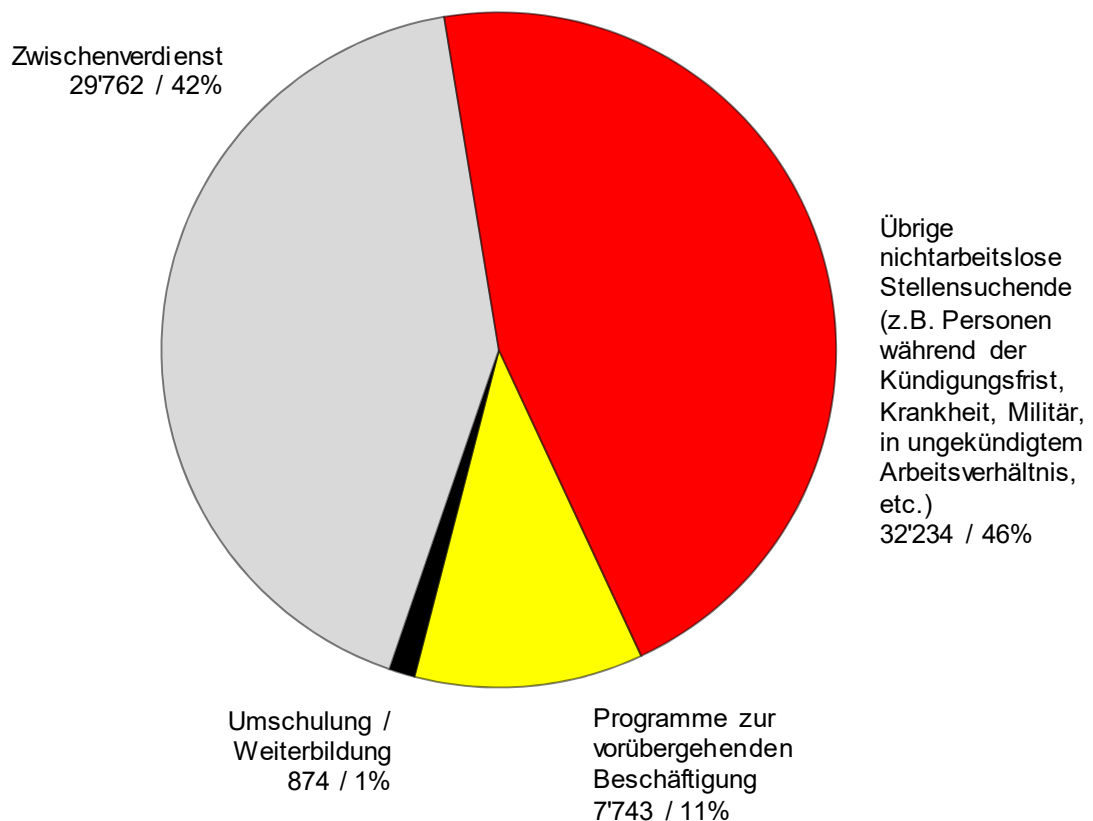
²⁾ Gezählt sind Personen, welche gemäss Artikel 60 Absatz 4 des Arbeitslosenversicherungsgesetzes während der Dauer der Umschulung- oder Weiterbildungs-massnahme nicht vermittelbar sind.

Registrierte nichtarbeitslose Stellensuchende

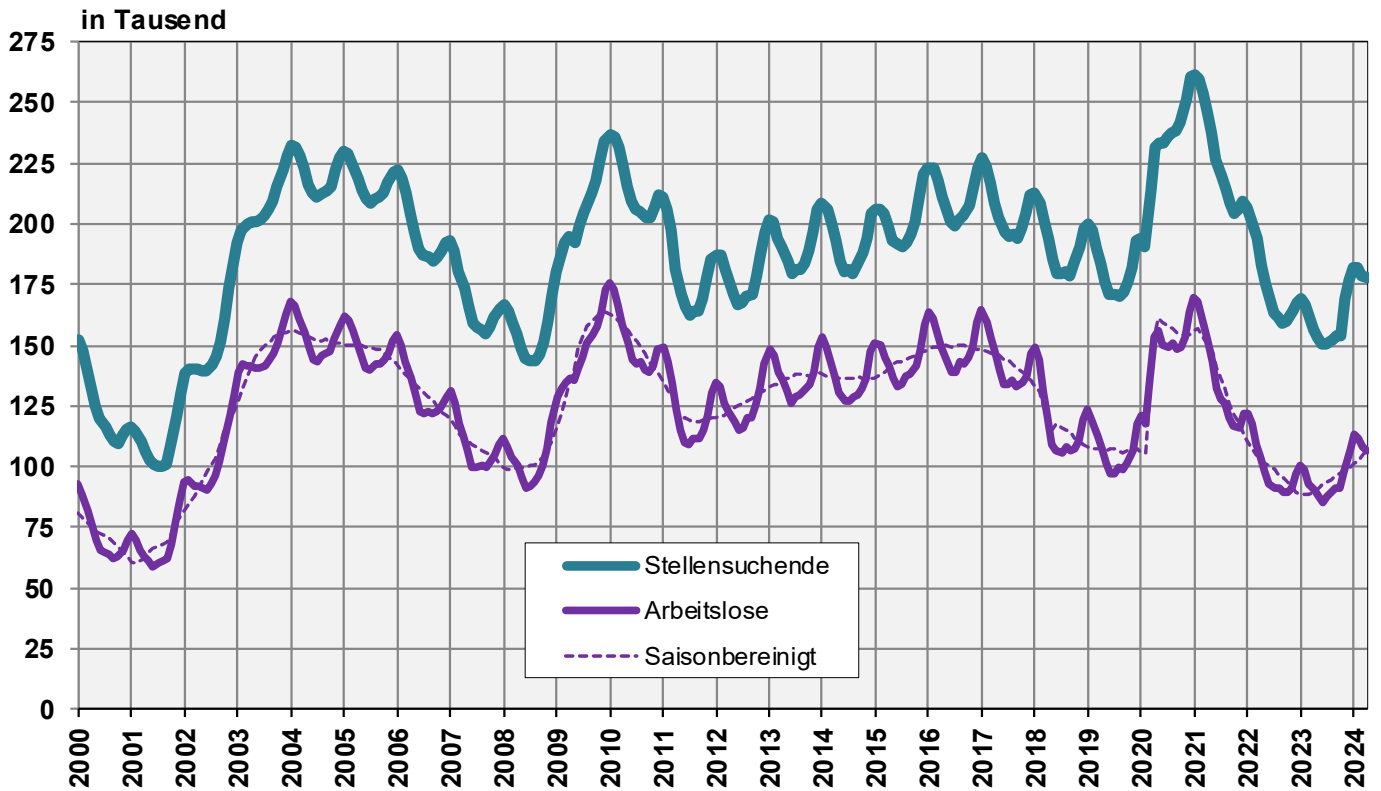
Registrierte **nichtarbeitslose Stellensuchende** sind jene Personen, die bei einem Regionalen Arbeitsvermittlungszentrum registriert, jedoch - im Unterschied zu den Arbeitslosen - entweder nicht sofort vermittelbar sind oder aber über eine Arbeit verfügen.

- Die registrierten nichtarbeitslosen Stellensuchenden entsprechen der Differenz zwischen dem Total der registrierten Stellensuchenden und den Arbeitslosen.
- Als Kategorien der registrierten nichtarbeitslosen Stellensuchenden werden die Anzahl Personen in Programmen zur vorübergehenden Beschäftigung, in Umschulung oder Weiterbildung, im Zwischenverdienst sowie Übrige ausgewiesen.

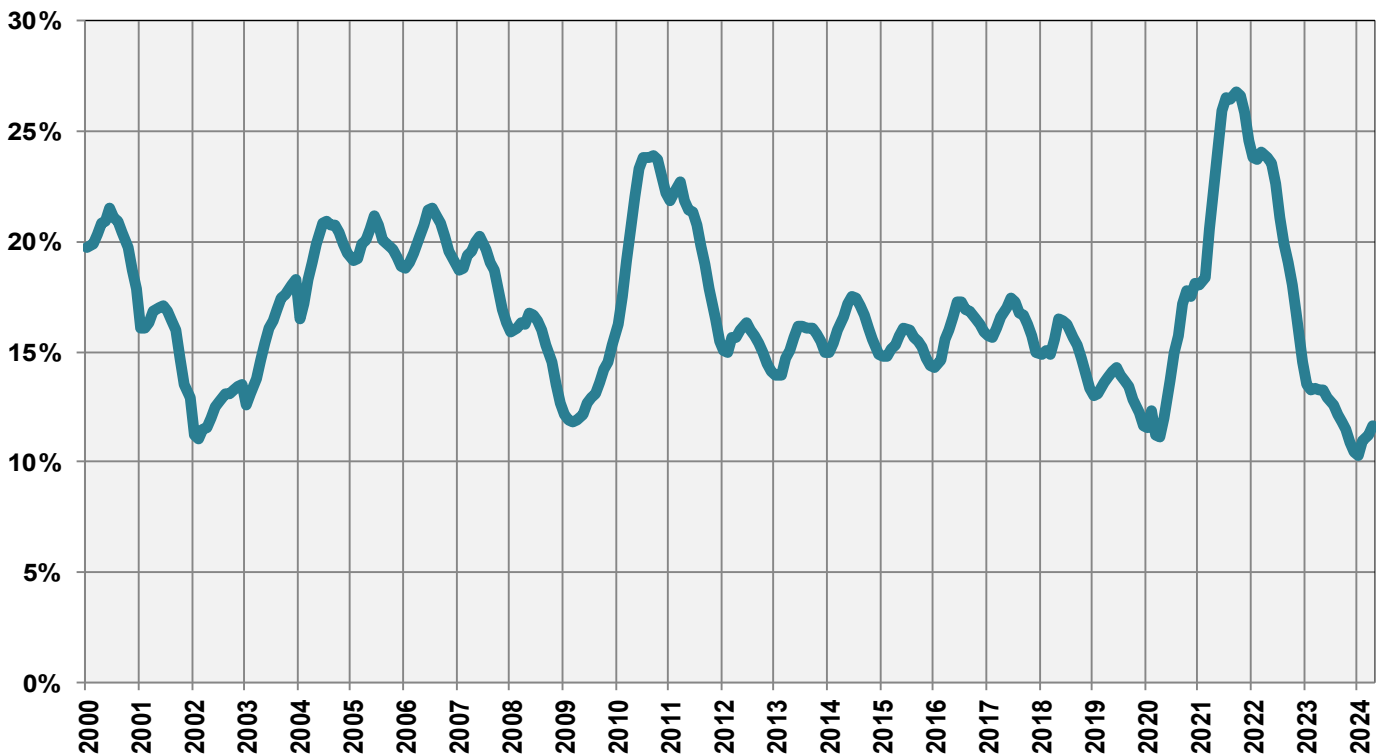
G2: Grafik: Anteile der registrierten nichtarbeitslosen Stellensuchenden (Total 70'613) April 2024



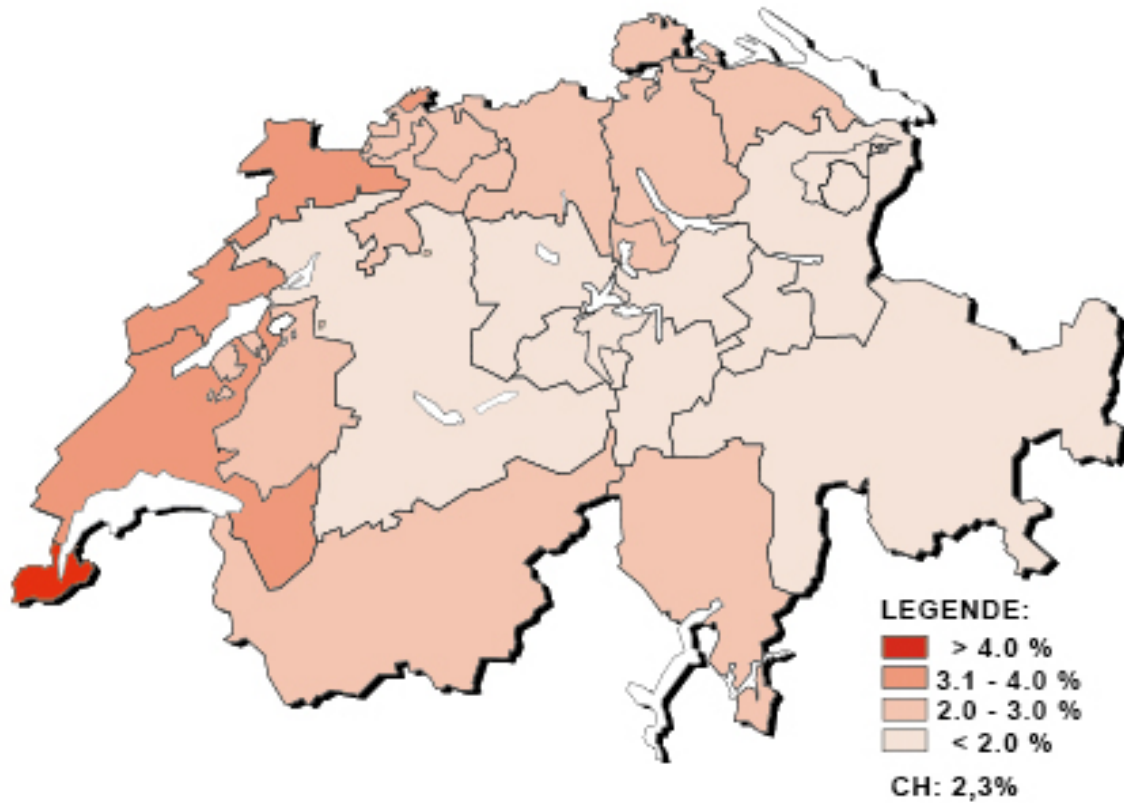
G3: Registrierte Stellensuchende und Arbeitslose



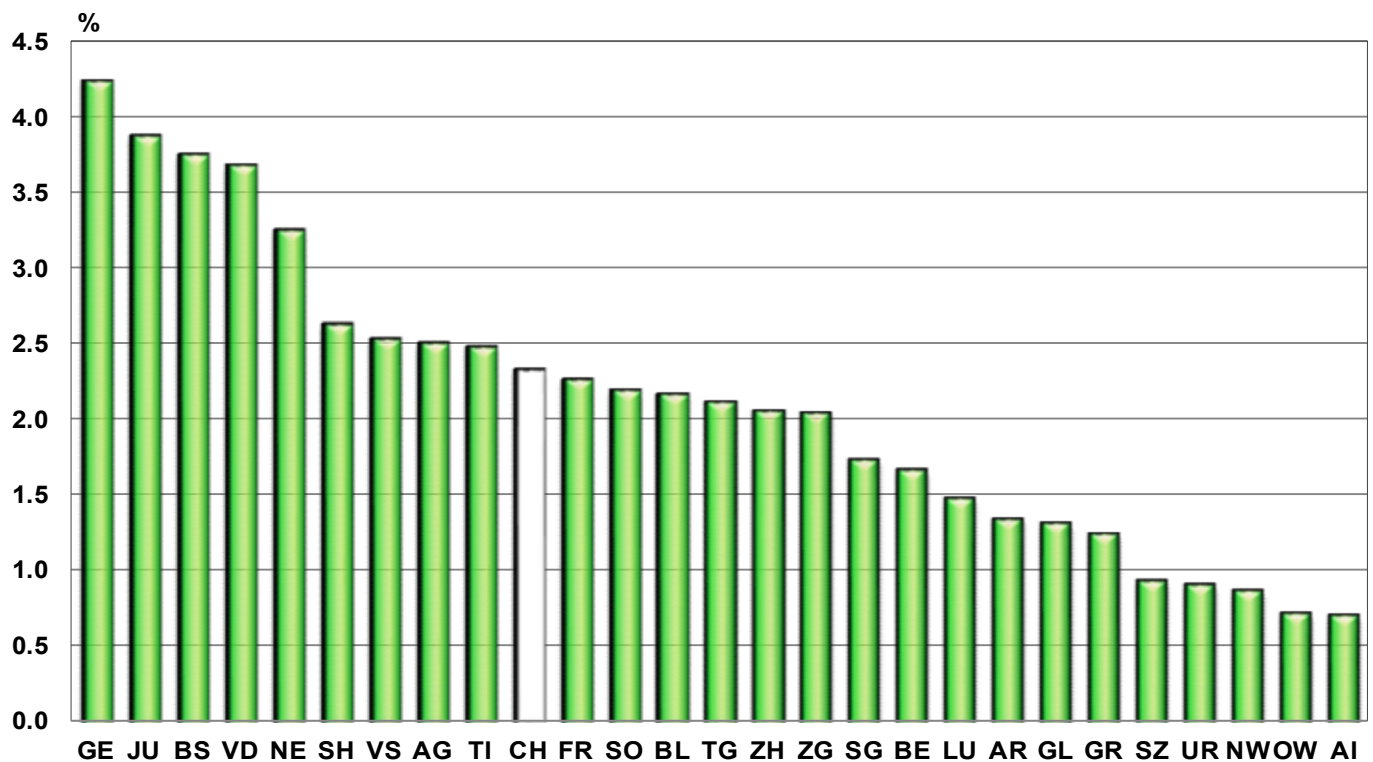
G4: Anteil der Langzeitarbeitslosen am Total der Arbeitslosen



G5: Arbeitslosenquote nach Kantonen, April 2024



G6: Arbeitslosenquote nach Kantonen, April 2024



T3: Registrierte Arbeitslose nach Wirtschaftszweigen ¹⁾

Jahresdurchschnitt		März					April				
2022	2023	2024					2024				
Bestände					Bestände		Veränderung zum				
							Vormonat		Vorjahresmonat		
					Anzahl	ALQ ²⁾	VK ³⁾	absolut	relativ (in %)	absolut	relativ (in %)
99577	93536	108593	Total		106957			-1636	-1.5	16423	18.1
787	697	755	A	Sektor 1 (Land- und Forstwirtschaft, Fischerei)	660	0.8	A	-95	-12.6	50	8.2
23592	21804	26096	B-F	Sektor 2 (Industrie)	24429	2.8	A	-1667	-6.4	3336	15.8
70579	65990	75763	G-T	Sektor 3 (Dienstleistungen)	75932	2.4	A	169	0.2	11622	18.1
787	697	755	A 01-03	Land- und Forstwirtschaft, Fischerei	660	0.8	A	-95	-12.6	50	8.2
75	62	62	B 05-09	Bergbau, Steine und Erden	54	1.4	C	-8	-12.9	-8	-12.9
2262	2105	2454	C 10-12	Nahrungsmittel, Getränke, Tabak	2461	3.4	B	7	0.3	298	13.8
289	229	253	C 13-14	Textilien und Bekleidung	270	2.9	C	17	6.7	38	16.4
45	35	46	C 15	Leder, Lederwaren und Schuhe	46	3.1	D	-	-	4	9.5
494	481	550	C 16	Holz-, Flecht-, Korb- und Korkwaren	503	1.4	B	-47	-8.5	25	5.2
585	488	520	C 17-18	Papier- und Druckgewerbe	528	2.5	C	8	1.5	50	10.5
1255	1205	1380	C 19-21	Chemische Industrie, Mineralölverarbeitung	1425	2.6	B	45	3.3	262	22.5
669	594	646	C 22	Gummi- und Kunststoffwaren	664	3.5	C	18	2.8	98	17.3
449	399	472	C 23	Glas, Keramik, Zementwaren	450	3.2	C	-22	-4.7	43	10.6
2205	1946	2342	C 24-25	Metallerzeugung, Metallerzeugnisse	2288	2.9	A	-54	-2.3	384	20.2
2685	2514	3024	C 26-27	Elektrotechnik, Elektronik, Uhren, Optik	3098	2.9	A	74	2.4	662	27.2
1075	890	1188	- C 2652	- Uhren	1254	4.3	B	66	5.6	412	48.9
1195	1071	1245	C 28	Maschinenbau	1232	1.8	B	-13	-1.0	151	14.0
283	263	325	C 29-30	Fahrzeugbau	320	2.3	C	-5	-1.5	63	24.5
1003	943	1158	C 31-33	Möbel; Reparatur von Maschinen	1146	2.7	B	-12	-1.0	238	26.2
252	255	290	D 35	Energieversorgung	289	1.2	B	-1	-0.3	50	20.9
367	322	398	E 36-39	Recycling; Wasserversorgung	369	2.6	C	-29	-7.3	44	13.5
9480	8893	10931	F 41-43	Baugewerbe 4)	9286	3.2	A	-1645	-15.0	934	11.2
14157	12835	14567	G 45-47	Handel; Reparatur- und Autogewerbe	14565	2.8	A	-2	-0.0	1923	15.2
1624	1361	1523	G 45	Autohandel und -reparatur	1495	2.0	B	-28	-1.8	183	13.9
5254	4887	5556	G 46	Grosshandel	5541	3.0	A	-15	-0.3	753	15.7
7279	6586	7488	G 47	Detailhandel	7529	3.0	A	41	0.5	987	15.1
4826	4440	5132	H 49-53	Verkehr und Transport	5155	2.8	A	23	0.4	603	13.2
8044	7473	8875	I 55-56	Gastgewerbe	9239	5.4	A	364	4.1	1647	21.7
3194	3665	4665	J 58- 63	Information und Kommunikation	4713	3.2	A	48	1.0	1417	43.0
1797	2264	2988	- J 62	- Informatik	3010	3.5	A	22	0.7	1042	52.9
5017	4715	5558	K 64-66	Finanz- und Versicherungsdienstleistungen	5655	2.5	A	97	1.7	983	21.0
2640	2509	2932	- K 64	- Banken	2968	2.5	A	36	1.2	494	20.0
682	629	724	- K 65	- Versicherungen	742	1.7	B	18	2.5	93	14.3
1159	1024	1134	L 68	Grundstücks- und Wohnungswesen	1156	2.3	B	22	1.9	182	18.7
7109	7016	8400	M 69-75	Freiberufliche, technische und wissenschaftliche DL	8410	2.2	A	10	0.1	1755	26.4
564	672	954	- M 72	- Forschung und Entwicklung	963	3.9	B	9	0.9	338	54.1
6497	5964	7126	N 77-82	Sonstige wirtschaftliche Dienstleistungen 4)	6775	-351	-4.9	1021	17.7
2676	2460	2626	O 84	Öffentl. Verwaltung, Sozialversicherungen	2564	1.2	A	-62	-2.4	248	10.7
3125	3023	3151	P 85	Erziehung und Unterricht	3183	1.2	A	32	1.0	386	13.8
9622	8630	9290	Q 86-88	Gesundheits- und Sozialwesen	9275	1.6	A	-15	-0.2	822	9.7
1461	1384	1500	R 90-93	Kunst, Unterhaltung und Erholung	1535	2.5	B	35	2.3	233	17.9
2543	2288	2633	S 94-96	Sonstige Dienstleistungen	2626	2.0	A	-7	-0.3	399	17.9
1148	1075	1106	T 97-98	Private Haushalte mit Hauspersonal	1081	-25	-2.3	3	0.3
4619	5045	5979		Keine Angaben, übrige	5936	-43	-0.7	1415	31.3

Erläuterungen siehe Seiten 26-28.

¹⁾ Gliederung und Terminologie der Wirtschaftszweig-Nomenklatur nach NOGA 2008.

²⁾ Von den 4'597'259 Erwerbspersonen gemäss Pooling 2018-2020 weisen 520'799 Personen keinen Wirtschaftszweig aus. Darin sind 242'264 Erwerbslose enthalten. Die Arbeitslosenquoten nach Wirtschaftszweigen sind somit leicht überschätzt und nicht direkt vergleichbar mit den übrigen Arbeitslosenquoten der SECO-Arbeitsmarktstatistik.

³⁾ Variationskoeffizient: A=0.0-1.0%, B=1.1-2.0%, C=2.1-5.0%, D=5.1-10.0%, E=10.1-16.5%, F=16.6-25.0%, G>25%.

⁴⁾ Die Arbeitslosenquote für NOGA N 77-82 kann nicht berechnet werden, weil bei der NOGA-Gruppe 78 «private Arbeitsvermittler» auch Arbeitslose aus anderen Branchen erfasst werden.

T4a: Registrierte Arbeitslose nach Berufshauptgruppen ¹⁾

Jahresdurchschn.		März 2024		April 2024						
2022	2023			Bestände		Veränderung zum				
Bestände						Vormonat		Vorjahresmonat		
Anzahl	ALQ ²⁾	VK ³⁾		absolut	relativ (in %)	absolut	relativ (in %)			
99577	93536	108593	Total	106957			-1636	-1.5	16423	18.1
6698	6883	8318	1 Führungskräfte	8496	2.0	A	178	2.1	2031	31.4
13716	14326	17361	2 Intellektuelle und wissenschaftliche Berufe	17601	1.8	A	240	1.4	4311	32.4
11840	11189	12753	3 Techniker und gleichrangige nichttechnische Berufe	12850	1.8	A	97	0.8	1997	18.4
14296	12547	13867	4 Bürokräfte und verwandte Berufe	13857	2.7	A	-10	-0.1	1542	12.5
18470	16495	18772	5 Dienstleistungsberufe und Verkäufer	18863	3.2	A	91	0.5	2603	16.0
564	521	523	6 Fachkräfte in Land- und Forstwirtschaft und Fischerei	446	0.5	A	-77	-14.7	2	0.5
10943	10052	12458	7 Handwerks- und verwandte Berufe	11291	2.6	A	-1167	-9.4	1755	18.4
4342	4058	4674	8 Bediener von Anlagen und Maschinen und Montageberufe	4427	2.5	A	-247	-5.3	457	11.5
17707	16457	19083	9 Hilfsarbeitskräfte	18389	7.0	A	-694	-3.6	1791	10.8
33	27	18	0 Angehörige der regulären Streitkräfte	20	0.4	C	2	11.1	-7	-25.9
970	982	766	Keine Angaben	717	-49	-6.4	-59	-7.6

Erläuterungen siehe Seiten 26-28.

¹⁾ Gliederung der Berufshauptgruppen nach Schweizer Berufsnomenklatur (CH-ISCO-19) bzw. nach Internationaler Standardklassifikation der Berufe (International Standard Classification of Occupations, ISCO).

²⁾ Von den 4'597'259 Erwerbspersonen gemäss Pooling 2018-2020 weisen 372'100 Personen keine Berufsangaben aus. Darin sind 242'264 Erwerbslose enthalten. Die Arbeitslosenquoten nach Berufen sind somit leicht überschätzt und nicht direkt vergleichbar mit den übrigen Arbeitslosenquoten der SECO-Arbeitsmarktstatistik.

³⁾ Variationskoeffizient: A=0.0-1.0%, B=1.1-2.0%, C=2.1-5.0%, D=5.1-10.0%, E=10.1-16.5%, F=16.6-25.0%, G>25%.

T4b: Registrierte Arbeitslose nach Ausbildungsstufen

Jahresdurchschn.		März 2024		April 2024						
2022	2023			Bestände		Veränderung zum				
Bestände						Vormonat		Vorjahresmonat		
Anzahl	ALQ ²⁾	VK ⁴⁾		absolut	relativ (in %)	absolut	relativ (in %)			
99577	93536	108593	Total	106957	2.3	A	-1636	-1.5	16423	18.1
25727	23848	27963	01 Sekundarstufe I ¹⁾	26943	4.4	A	-1020	-3.6	3348	14.2
42834	38209	42789	02 Sekundarstufe II ²⁾	41898	2.0	A	-891	-2.1	4766	12.8
26321	27283	32913	03 Tertiärstufe ³⁾	33421	1.8	A	508	1.5	7810	30.5
4695	4197	4928	Keine Angaben	4695	-233	-4.7	499	11.9

Erläuterungen siehe Seiten 26-28.

¹⁾ Obligatorische Schule nicht abgeschlossen/abgeschlossen, Übergangsausbildungen (z.B. 10. Schuljahr).

²⁾ Anlehre, Berufslehre, Berufsmaturität, Gymnasiale Maturität, Fachmittelschule oder ähnliche Ausbildung.

³⁾ Eidg. Diplom/Fachausweis, Techniker- oder Fachschule, Höhere Fachschule, Universität, Fachhochschule, Pädagogische Hochschule, ETH.

⁴⁾ Variationskoeffizient: A=0.0-1.0%, B=1.1-2.0%, C=2.1-5.0%, D=5.1-10.0%, E=10.1-16.5%, F=16.6-25.0%, G>25%.

T5: Registrierte Arbeitslose nach Altersklassen

Jahresdurchschn.		März 2024		April 2024								
2022	2023			Bestände	Veränderung zum		Zu- und Abgänge					
Bestände		Vormonat			Vorjahresmonat		Zugänge	Abgänge				
Anzahl	ALQ	VK ¹⁾		absolut	relativ (in %)	absolut			relativ (in %)			
99577	93536	108593	Total	106957	2.3	A	-1636	-1.5	16423	18.1	29609	31245
2073	2001	1861	15-19 Jahre	1673	1.2	A	-188	-10.1	98	6.2	798	908
6880	6789	7644	20-24 Jahre	7413	2.4	A	-231	-3.0	1262	20.5	2588	2729
11833	11475	13788	25-29 Jahre	13429	2.8	A	-359	-2.6	2481	22.7	3931	4213
13984	13486	15602	30-34 Jahre	15526	2.9	A	-76	-0.5	2501	19.2	4420	4523
12673	12153	14504	35-39 Jahre	14297	2.6	A	-207	-1.4	2508	21.3	3741	3943
11140	10895	13035	40-44 Jahre	12947	2.5	A	-88	-0.7	2418	23.0	3526	3644
10062	9547	11461	45-49 Jahre	11305	2.1	A	-156	-1.4	1952	20.9	3056	3217
10043	9244	10952	50-54 Jahre	10786	1.9	A	-166	-1.5	1689	18.6	3036	3194
10727	9438	10603	55-59 Jahre	10445	2.0	A	-158	-1.5	1081	11.5	2744	2910
10037	8398	9039	60-64 Jahre	9037	2.9	A	-2	-0.0	449	5.2	1763	1856
125	110	104	65 und mehr²⁾	99	-5	-4.8	-16	-13.9	6	108
			Männer									
55167	52632	62016	Total	59954	2.4	A	-2062	-3.3	9340	18.5	16396	18457
1234	1179	1123	15-19 Jahre	999	1.4	B	-124	-11.0	71	7.7	474	556
3904	3905	4419	20-24 Jahre	4196	2.6	A	-223	-5.0	685	19.5	1452	1631
6093	6006	7395	25-29 Jahre	7071	2.8	A	-324	-4.4	1408	24.9	2026	2303
7025	7049	8333	30-34 Jahre	8138	2.8	A	-195	-2.3	1343	19.8	2338	2542
6726	6651	8059	35-39 Jahre	7786	2.7	A	-273	-3.4	1329	20.6	2035	2311
6079	6090	7377	40-44 Jahre	7203	2.6	A	-174	-2.4	1356	23.2	2029	2212
5670	5410	6561	45-49 Jahre	6327	2.2	A	-234	-3.6	1094	20.9	1698	1931
5687	5283	6392	50-54 Jahre	6111	2.0	A	-281	-4.4	959	18.6	1631	1900
6275	5603	6336	55-59 Jahre	6157	2.2	A	-179	-2.8	688	12.6	1601	1795
6352	5347	5918	60-64 Jahre	5868	3.3	A	-50	-0.8	422	7.7	1106	1168
124	108	103	65 und mehr²⁾	98	-5	-4.9	-15	-13.3	6	108
			Frauen³⁾									
44409	40904	46577	Total	47003	2.2	A	426	0.9	7083	17.7	13213	12788
839	821	738	15-19 Jahre	674	1.1	B	-64	-8.7	27	4.2	324	352
2976	2884	3225	20-24 Jahre	3217	2.1	A	-8	-0.2	577	21.9	1136	1098
5740	5469	6393	25-29 Jahre	6358	2.7	A	-35	-0.5	1073	20.3	1905	1910
6959	6437	7269	30-34 Jahre	7388	2.9	A	119	1.6	1158	18.6	2082	1981
5947	5501	6445	35-39 Jahre	6511	2.6	A	66	1.0	1179	22.1	1706	1632
5062	4805	5658	40-44 Jahre	5744	2.4	A	86	1.5	1062	22.7	1497	1432
4392	4136	4900	45-49 Jahre	4978	2.0	A	78	1.6	858	20.8	1358	1286
4356	3962	4560	50-54 Jahre	4675	1.7	A	115	2.5	730	18.5	1405	1294
4452	3836	4267	55-59 Jahre	4288	1.8	A	21	0.5	393	10.1	1143	1115
3685	3051	3121	60-64 Jahre	3169	2.4	A	48	1.5	27	0.9	657	688

Erläuterungen siehe Seiten 26-28.

¹⁾ Variationskoeffizient: A=0.0-1.0%, B=1.1-2.0%, C=2.1-5.0%, D=5.1-10.0%, E=10.1-16.5%, F=16.6-25.0%, G>25%.

²⁾ Arbeitslosenquote aus statistischen Gründen nicht ausgewiesen.

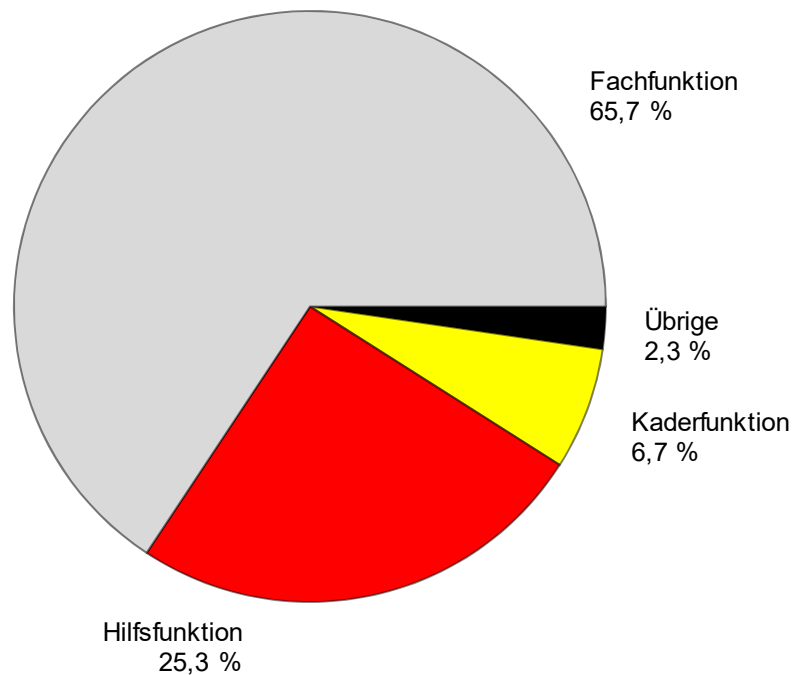
³⁾ 64 und mehr: 87 Arbeitslose im April 2024.

T6: Registrierte Arbeitslose nach zuletzt ausgeübter Funktion

Jahresdurchschn.		März 2024		April 2024							
2022	2023			Bestände	Veränderung zum				Zu- und Abgänge		
		Anzahl			Anteil (in %)	Vormonat		Vorjahresmonat		Zugänge	Abgänge
				absolut		relativ (in %)	absolut	relativ (in %)			
99577	93536	108593	Total	106957	100.0	-1636	-1.5	16423	18.1	29609	31245
249	231	282	Selbständig	285	0.3	3	1.1	57	25.0	77	75
5828	5768	6979	Kaderfunktion	7159	6.7	180	2.6	1744	32.2	1347	1192
65452	61697	70965	Fachfunktion	70268	65.7	-697	-1.0	10973	18.5	19053	19733
25482	23470	27991	Hilfsfunktion	27052	25.3	-939	-3.4	3544	15.1	8295	9249
1411	1300	1323	Lernende	1210	1.1	-113	-8.5	-3	-0.2	477	591
429	388	463	Praktikant	446	0.4	-17	-3.7	99	28.5	128	131
693	662	569	Schüler, Student	517	0.5	-52	-9.1	14	2.8	227	269
33	21	21	Heimarbeiter	20	0.0	-1	-4.8	-5	-20.0	5	5
-	-	-	Keine Angabe	-	-	-	-	-	-	-	-

Erläuterungen siehe Seiten 26-28.

**G7: Registrierte Arbeitslose nach zuletzt ausgeübter Funktion
April 2024**



T7: Langzeitarbeitslose

Jahresdurchschn.		März 2024		April 2024						
2022	2023			Bestände		Veränderung zum		Anteil am Total der Arbeits- losen (in %)		
Bestände		Vormonat		Vorjahresmonat						
Anzahl	Anteil (in %)	absolut		relativ (in %)	absolut	relativ (in %)				
21026	11595	12200	Total	12425	100.0	225	1.8	376	3.1	11.6
			Nach Regionen:							
12791	6518	6826	Deutsche Schweiz	7015	56.5	189	2.8	107	1.5	10.9
8235	5077	5374	Westschweiz und Tessin	5410	43.5	36	0.7	269	5.2	12.7
			Nach Geschlecht:							
9255	5054	5332	Frauen	5384	43.3	52	1.0	171	3.3	11.5
11772	6541	6868	Männer	7041	56.7	173	2.5	205	3.0	11.7
			Nach Nationalität:							
11549	6337	6333	Schweizer	6401	51.5	68	1.1	-337	-5.0	12.6
9478	5258	5867	Ausländer	6024	48.5	157	2.7	713	13.4	10.8
			Nach Alter:							
196	96	81	15-24 Jahre	84	0.7	3	3.7	-9	-9.7	0.9
10196	5387	6173	25-49 Jahre	6353	51.1	180	2.9	1029	19.3	9.4
10546	6044	5888	50-64 Jahre	5936	47.8	48	0.8	-624	-9.5	19.6
			Nach Berufshauptgruppen: ¹⁾							
1816	1047	1223	1 Führungskräfte	1305	10.5	82	6.7	247	23.3	15.4
2920	1809	2137	2 Intellektuelle und wissenschaftliche Berufe	2197	17.7	60	2.8	433	24.5	12.5
2609	1466	1556	3 Techniker und gleichrangige nichttechnische Berufe	1620	13.0	64	4.1	103	6.8	12.6
3107	1645	1666	4 Bürokräfte und verwandte Berufe	1653	13.3	-13	-0.8	-130	-7.3	11.9
3573	1848	1805	5 Dienstleistungsberufe und Verkäufer	1808	14.6	3	0.2	-91	-4.8	9.6
67	42	44	6 Fachkräfte in Land- und Forstwirtschaft und Fischerei	34	0.3	-10	-22.7	-3	-8.1	7.6
1933	970	996	7 Handwerks- und verwandte Berufe	999	8.0	3	0.3	-45	-4.3	8.8
981	519	543	8 Bediener von Anlagen und Maschinen und Montageberufe	534	4.3	-9	-1.7	-10	-1.8	12.1
3986	2225	2206	9 Hilfsarbeitskräfte	2246	18.1	40	1.8	-133	-5.6	12.2
3	1	-	0 Angehörige der regulären Streitkräfte	-	-	-	-	-1	...	-
33	24	24	Keine Angaben	29	0.2	5	20.8	6	26.1	4.0

Erläuterungen siehe Seiten 26-28.

¹⁾ Gliederung der Berufshauptgruppen nach Schweizer Berufsnomenklatur (CH-ISCO-19) bzw. nach Internationaler Standardklassifikation der Berufe (International Standard Classification of Occupations, ISCO).

T8: Jugendarbeitslosigkeit (15-24 Jahre)

Jahresdurchschn.		März 2024		April 2024								
2022	2023			Bestände	Veränderung zum Vormonat	Veränderung zum Vorjahresmonat		ALQ	VK ¹⁾	Veränderung in Prozent- punkten zum		
Bestände		Anzahl				absolut	relativ (in %)			absolut	relativ (in %)	Vor- monat
8953	8790	9505	Total	9086	-419	-4.4	1360	17.6	2.0	A	-0.1	0.3
			Nach Regionen:									
5518	5290	5784	Deutsche Schweiz	5563	-221	-3.8	842	17.8	1.7	A	-	0.3
3434	3500	3721	Westschweiz und Tessin	3523	-198	-5.3	518	17.2	3.1	A	-0.2	0.4
			Nach Geschlecht:									
3815	3705	3963	Frauen	3891	-72	-1.8	604	18.4	1.8	A	-0.1	0.3
5138	5085	5542	Männer	5195	-347	-6.3	756	17.0	2.2	A	-0.2	0.3
			Nach Nationalität:									
5592	5368	5557	Schweizer	5364	-193	-3.5	692	14.8	1.5	A	-0.1	0.2
3360	3421	3948	Ausländer	3722	-226	-5.7	668	21.9	4.0	A	-0.2	0.7
			Nach Alter:									
2073	2001	1861	15-19 Jahre	1673	-188	-10.1	98	6.2	1.2	A	-0.2	-
6880	6789	7644	20-24 Jahre	7413	-231	-3.0	1262	20.5	2.4	A	-	0.4
			Nach bisheriger Dauer:									
7673	7755	8089	1-6 Monate	7652	-437	-5.4	1106	16.9
1083	939	1335	7-12 Monate	1350	15	1.1	263	24.2
196	96	81	> 1 Jahr	84	3	3.7	-9	-9.7
			Nach ausgewählten Funktionen:									
5156	5084	5404	Fachfunktion	5268	-136	-2.5	994	23.3
1927	1992	2462	Hilfsfunktion	2329	-133	-5.4	384	19.7
1163	1078	1102	Lehrling	1006	-96	-8.7	-36	-3.5
167	130	164	Praktikant	155	-9	-5.5	49	46.2
514	483	347	Schüler, Student	308	-39	-11.2	-31	-9.1

Erläuterungen siehe Seiten 26-28.

¹⁾ Variationskoeffizient: A=0.0-1.0%, B=1.1-2.0%, C=2.1-5.0%, D=5.1-10.0%, E=10.1-16.5%, F=16.6-25.0%, G>25%.

T9: Gemeldete offene Stellen

Jahresdurchschn.		März 2024		April 2024							
2022	2023			Bestände		Veränderung zum				Zu- und Abgänge	
				Vormonat		Vorjahresmonat					
Anzahl	Anteil (in %)	absolut		relativ (in %)	absolut	relativ (in %)	Zugänge 1)	Abgänge			
65301	48694	42413	Total ²⁾	41531	100.0	-882	-2.1	-10692	-20.5	29924	30806
...	...	40457	Saisonbereinigt ³⁾	39780	...	-677	-1.7
			Nach Arbeitszeit:								
53027	40097	36394	Vollzeit	35633	85.8	-761	-2.1	-7563	-17.5	25949	26693
12274	8597	6019	Teilzeit	5898	14.2	-121	-2.0	-3129	-34.7	3975	4113
			Nach Kantonen:								
10140	7057	6754	Zürich	6702	16.1	-52	-0.8	-488	-6.8	4865	4917
5281	4207	4792	Bern	4546	10.9	-246	-5.1	377	9.0	3047	3293
3890	2864	2283	Luzern	2266	5.5	-17	-0.7	-797	-26.0	1520	1537
293	236	184	Uri	132	0.3	-52	-28.3	-214	-61.8	73	125
1074	931	798	Schwyz	906	2.2	108	13.5	-342	-27.4	516	408
-	-	-	Obwalden ⁴⁾	-	-	-	-	-	-	-	-
574	475	413	Nidwalden	398	1.0	-15	-3.6	-214	-35.0	151	166
329	266	206	Glarus	226	0.5	20	9.7	-91	-28.7	123	103
1012	859	632	Zug	695	1.7	63	10.0	-299	-30.1	554	491
870	896	755	Freiburg	670	1.6	-85	-11.3	-441	-39.7	737	822
1883	1767	1895	Solothurn	1522	3.7	-373	-19.7	-145	-8.7	1431	1804
2176	1595	1405	Basel-Stadt	1407	3.4	2	0.1	-13	-0.9	896	894
2113	1399	1133	Basel-Landschaft	1283	3.1	150	13.2	-124	-8.8	1032	882
967	667	522	Schaffhausen	608	1.5	86	16.5	-213	-25.9	369	283
251	164	121	Appenzell A.Rh.	137	0.3	16	13.2	-55	-28.6	76	60
70	41	21	Appenzell I.Rh.	14	0.0	-7	-33.3	-21	-60.0	12	19
5626	4033	3345	St. Gallen	3347	8.1	2	0.1	-1361	-28.9	2073	2071
5668	3337	2676	Graubünden	2479	6.0	-197	-7.4	-1103	-30.8	867	1064
5485	4425	3545	Aargau	3784	9.1	239	6.7	-493	-11.5	2783	2544
2334	1801	1593	Thurgau	1457	3.5	-136	-8.5	-704	-32.6	1546	1682
1528	1247	813	Tessin	933	2.2	120	14.8	-657	-41.3	941	821
6283	4732	3597	Waadt	3572	8.6	-25	-0.7	-1780	-33.3	2378	2403
2908	2281	1823	Wallis	1872	4.5	49	2.7	-551	-22.7	1483	1434
2647	1850	1819	Neuenburg	1382	3.3	-437	-24.0	-234	-14.5	661	1098
1194	1049	1061	Genf	999	2.4	-62	-5.8	-224	-18.3	1629	1691
705	515	227	Jura	194	0.5	-33	-14.5	-505	-72.2	161	194

Erläuterungen siehe Seiten 26-28.

1) Alle Zugänge von offenen Stellen im Berichtsmonat, welche sofort oder zu einem späteren Zeitpunkt besetzt werden können.

2) Von den 41'531 Stellen unterliegen 19'811 der Meldepflicht.

3) Es wird das Saisonbereinigungsverfahren X-13 verwendet. Das Verfahren berechnet die Zeitreihe mit jedem zusätzlichen Wert neu, so dass die bereinigten Werte von einem Monat zum anderen variieren können. Diese Werte sind kursiv dargestellt. Der Zugang von 19'811 Stellen infolge der Einführung der Stellenmeldepflicht für bestimmte Berufsarten mit einer Arbeitslosenquote von mindestens 5% auf den 1. Januar 2020 ist im trend- und saisonbereinigten Stellentotal des Monats April 2024 berücksichtigt.

4) Neu erfasste offene Stellen für Obwalden werden seit Juli 2009 in Nidwalden erfasst und ausgewiesen.

T10: Zeitreihe registrierte Arbeitslose

	Jan.	Feb.	März	April	Mai	Juni	Juli	Aug.	Sept.	Okt.	Nov.	Dez.	Ø
2002	93714	94472	92371	92025	90930	90705	92948	96362	101889	110197	120627	129809	100504
2003	138944	142023	141808	141624	140609	140485	141699	143672	146688	151259	156598	162835	145687
2004	168163	165979	160849	155061	148816	144103	143125	145923	146341	147911	152409	158416	153091
2005	162032	160451	155681	150671	145370	140661	139902	142359	142728	144066	146762	151764	148537
2006	154204	150099	143249	136360	129486	122837	121725	123074	121876	122765	124133	128580	131532
2007	131057	126395	117915	112829	106200	99781	99779	100757	99681	102039	104820	109012	109189
2008	111877	108457	103777	100880	95166	91477	92163	94039	95980	100471	107652	118762	101725
2009	128430	132402	134713	136709	135128	140253	145364	150831	154409	158138	163950	172740	146089
2010	175765	172999	166032	158570	151074	144473	142330	142879	140040	139365	141668	148636	151986
2011	148784	143325	134905	123448	114684	110378	109200	111687	111344	115178	121109	130662	122892
2012	134317	133154	126392	123158	118860	114868	116294	119823	120347	125536	132067	142309	125594
2013	148158	146001	138993	135851	131290	126498	128516	129956	131072	133443	139073	149437	136524
2014	153260	149259	142846	137087	130310	126632	127054	128434	129965	132397	136552	147369	136764
2015	150946	149921	145108	141131	136349	133256	133754	136983	138226	141269	148143	158629	142810
2016	163644	161417	155324	149540	144778	139127	139310	142858	142675	144531	149228	159372	149317
2017	164466	159809	152280	146327	139778	133603	133926	135578	133169	134800	137317	146654	143142
2018	149161	143930	130413	119781	1109392	106579	106052	107893	106586	107315	110474	119661	118103
2019	123962	119473	112341	107298	101370	97222	97578	99552	99098	101684	106330	117277	106932
2020	121018	117822	135624	153413	155998	150289	148870	151111	148560	149118	153270	163545	145720
2021	169753	167953	157968	151279	142966	131821	128279	126355	120294	116733	116244	121728	137614
2022	122268	117970	109500	104391	98004	92511	91474	91372	89526	89636	91327	96941	99577
2023	100776	98452	92755	90534	88076	85099	87601	89881	90826	93563	98011	106859	93536
2024	113175	111879	108593	106957									

Erläuterungen siehe Seiten 26-28.

T11: Zeitreihe Arbeitslosenquote ¹⁾

	Jan.	Feb.	März	April	Mai	Juni	Juli	Aug.	Sept.	Okt.	Nov.	Dez.	Ø
2002	2.4	2.4	2.3	2.3	2.3	2.3	2.4	2.4	2.6	2.8	3.1	3.3	2.5
2003	3.5	3.6	3.6	3.6	3.6	3.6	3.6	3.6	3.7	3.8	4.0	4.1	3.7
2004	4.3	4.2	4.1	3.9	3.8	3.7	3.6	3.7	3.7	3.7	3.9	4.0	3.9
2005	4.1	4.1	3.9	3.8	3.7	3.6	3.5	3.6	3.6	3.7	3.7	3.8	3.8
2006	3.9	3.8	3.6	3.5	3.3	3.1	3.1	3.1	3.1	3.1	3.1	3.3	3.3
2007	3.3	3.2	3.0	2.9	2.7	2.5	2.5	2.6	2.5	2.6	2.7	2.8	2.8
2008	2.8	2.7	2.6	2.6	2.4	2.3	2.3	2.4	2.4	2.5	2.7	3.0	2.6
2009	3.3	3.4	3.4	3.5	3.4	3.6	3.7	3.8	3.9	4.0	4.2	4.4	3.7
2010	4.1	4.0	3.8	3.7	3.5	3.3	3.3	3.3	3.2	3.2	3.3	3.4	3.5
2011	3.4	3.3	3.1	2.9	2.7	2.6	2.5	2.6	2.6	2.7	2.8	3.0	2.8
2012	3.1	3.1	2.9	2.8	2.7	2.7	2.7	2.8	2.8	2.9	3.1	3.3	2.9
2013	3.4	3.4	3.2	3.1	3.0	2.9	3.0	3.0	3.0	3.1	3.2	3.5	3.2
2014	3.4	3.3	3.2	3.1	2.9	2.8	2.8	2.9	2.9	2.9	3.0	3.3	3.0
2015	3.4	3.3	3.2	3.1	3.0	3.0	3.0	3.0	3.1	3.1	3.3	3.5	3.2
2016	3.6	3.6	3.5	3.3	3.2	3.1	3.1	3.2	3.2	3.2	3.3	3.5	3.3
2017	3.5	3.4	3.3	3.2	3.0	2.9	2.9	2.9	2.9	2.9	3.0	3.2	3.1
2018	3.2	3.1	2.8	2.6	2.4	2.3	2.3	2.3	2.3	2.3	2.4	2.6	2.5
2019	2.7	2.6	2.4	2.3	2.2	2.1	2.1	2.1	2.1	2.2	2.3	2.5	2.3
2020	2.6	2.6	3.0	3.3	3.4	3.3	3.2	3.3	3.2	3.2	3.3	3.6	3.2
2021	3.7	3.7	3.4	3.3	3.1	2.9	2.8	2.7	2.6	2.5	2.5	2.6	3.0
2022	2.7	2.6	2.4	2.3	2.1	2.0	2.0	2.0	1.9	1.9	2.0	2.1	2.2
2023	2.2	2.1	2.0	2.0	1.9	1.9	1.9	2.0	2.0	2.0	2.1	2.3	2.0
2024	2.5	2.4	2.4	2.3									

Erläuterungen siehe Seiten 26-28.

¹⁾ Arbeitslosenquote definiert als Arbeitslosenzahl im Verhältnis zur Erwerbspersonenzahl (inkl. Diplomaten und internat. Funktioäre) gemäss Strukturerhebungsdaten des BFS. Seit 1. Januar 2020 gültige Erwerbspersonenbasis = 4'597'259 Personen (3-Jahres-Pooling der Strukturerhebungsdaten 2018-20). Von 2017 bis 2019: 4'636'100 Personen (3-Jahres-Pooling der Strukturerhebungsdaten 2015-17). Von 2014 bis 2016: 4'493'249 Personen (3-Jahres-Pooling der Strukturerhebungsdaten 2012-14). Von 2010 bis 2013: 4'322'899 Personen (Strukturerhebungsdaten des Jahres 2010). Von 2000 bis 2009: 3'946'988 Personen (Volkszählung VZ-2000).

T12: Zeitreihe registrierte Stellensuchende

	Jan.	Feb.	März	April	Mai	Juni	Juli	Aug.	Sept.	Okt.	Nov.	Dez.	Ø
2002	138443	140581	140468	140054	139202	139715	142271	145202	151503	161105	173500	183262	149609
2003	192586	197493	199702	200654	201123	201919	203712	205636	209495	215050	222282	228245	206491
2004	232197	231361	228212	222858	216377	212588	210740	212785	213733	215504	222102	227634	220508
2005	229624	228701	224525	219020	214024	210257	208300	210114	210888	212534	216859	220999	217154
2006	221825	218394	212486	204316	196638	189892	186936	186654	184880	186149	188641	192156	197414
2007	193176	188902	180298	173806	165843	158677	157068	156235	154395	157458	161214	164838	167659
2008	166414	163744	159031	154894	148527	144546	143798	143549	145937	151390	160144	171279	154438
2009	180287	186273	191992	194726	192516	198990	204137	208568	212902	217972	226116	234359	204070
2010	236317	235667	231497	223804	215264	209270	205604	204989	202774	202675	206715	211709	215524
2011	210916	205989	197837	181041	171169	165742	162530	164070	164448	169191	177681	185706	179693
2012	187417	187315	180912	176142	170776	166437	167222	170276	170867	178532	188311	196898	178425
2013	201776	200495	194224	190367	185012	179806	181398	181129	183741	188536	196522	205802	190734
2014	208777	205934	199911	192829	184436	180689	180822	179880	183113	187715	193892	203926	191827
2015	206138	206369	204266	199346	192798	191090	190939	192669	196042	200920	210886	220209	200973
2016	222751	222888	218187	210926	206239	201131	199347	201989	203568	207512	215215	223413	211097
2017	226861	223627	217248	208357	202419	196896	195223	195334	193624	198025	204141	212018	206148
2018	213125	208617	201119	194060	185467	179777	179857	179975	178499	183446	190212	197950	191009
2019	200125	197072	189467	183549	176128	170800	171280	169849	171423	176495	182427	192955	181798
2020	194233	190399	213897	231196	232982	233454	235762	237215	238145	241460	251139	260318	230017
2021	261499	259735	253939	246227	237367	226637	219183	214415	208282	203853	206349	209676	228930
2022	206867	201909	193595	183220	175456	168944	163315	161394	159399	160094	164496	167904	175549
2023	169516	166763	161864	156036	153468	150618	150673	152317	153535	160373	168898	176979	160087
2024	182253	182018	178392	177570									

Erläuterungen siehe Seiten 26-28.

T13: Abgerechnete Kurzarbeit

Betriebe, betroffene Arbeitnehmer und ausgefallene Arbeitsstunden

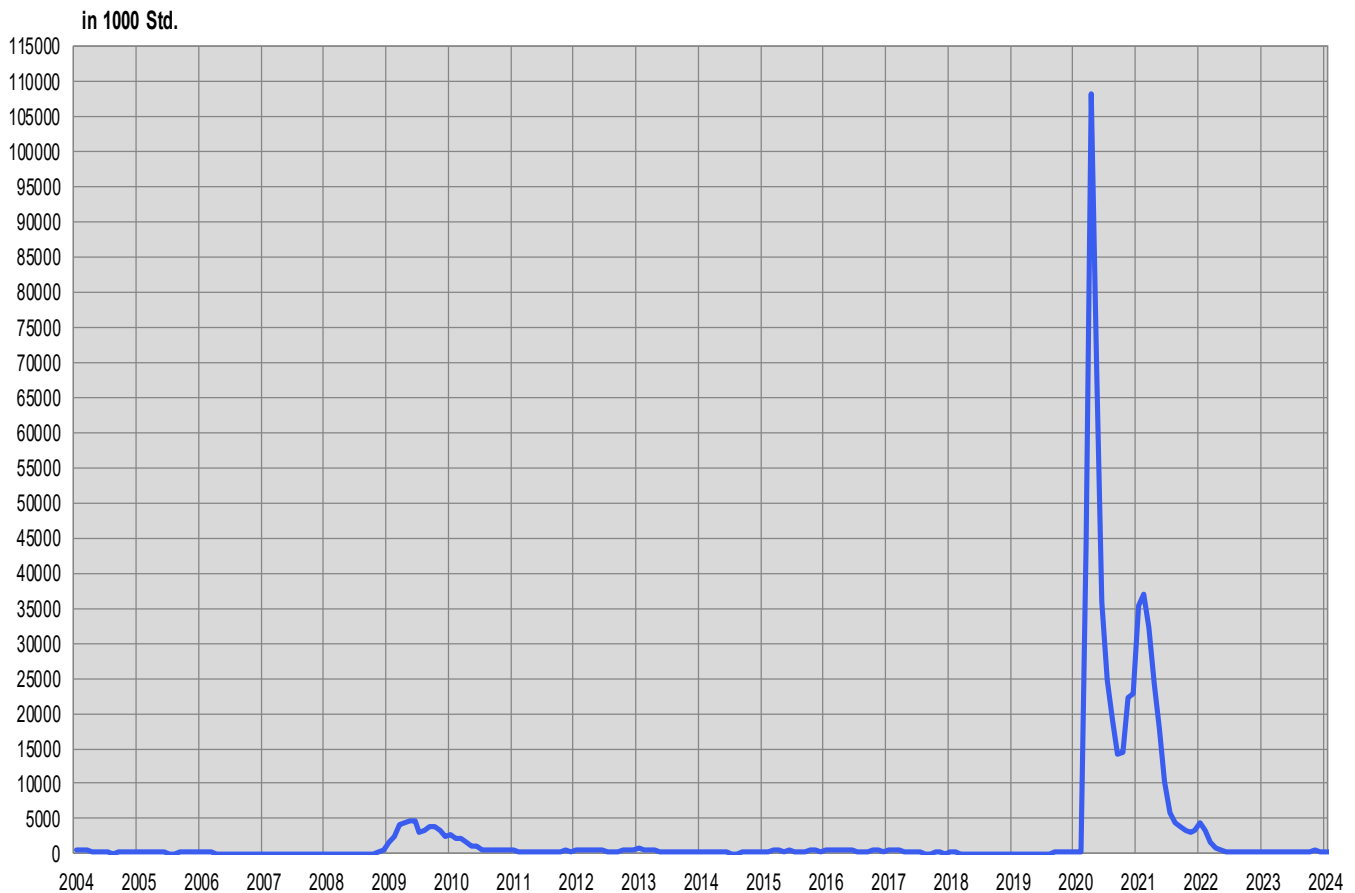
Merkmale	Februar 2024 *)	Veränderung gegenüber			
		Januar 2024		Februar 2023	
		absolut	in %	absolut	in %
- Betriebe	167	- 63	-27.4	- 67	-28.6
- betroffene Arbeitnehmer	3 286	- 2 117	-39.2	- 609	-15.6
- ausgefallene Arbeitsstunden	155042	- 103 253	-40.0	- 61 567	-28.4

Datenstand: 30.04.2024

(...) Veränderungen über 200% werden nicht publiziert.

Erläuterungen siehe Seiten 26-28.

G8: Kurzarbeit, abgerechnete ausgefallene Arbeitsstunden



T14: Aussteuerungen aus der Arbeitslosenversicherung

	Jan.	Feb.	März	April	Mai	Juni	Juli	Aug.	Sept.	Okt.	Nov.	Dez.	Ø
2005	2859	2919	3841	3094	2533	4730	2979	3256	2957	2484	3057	3257	3164
2006	2639	2954	2952	2173	2915	2534	2165	2961	2542	2403	2347	2013	2550
2007	3031	2278	2718	1881	2278	1958	2108	2288	1547	2070	1752	1579	2124
2008	2111	1704	1453	1875	1637	1178	1792	1710	1301	1717	1402	1820	1642
2009	1821	1476	1493	1819	1588	1415	2059	1642	2004	1889	1536	2418	1763
2010	2120	1595	2479	2144	1687	2350	2335	2545	2512	2054	3056	3096	2331
2011	2376	2458	15729	3003	3079	3313	2666	3082	2739	2249	2582	2942	3852
2012	2887	2504	2729	2351	2921	2877	2389	2937	2346	2470	2542	2515	2622
2013	3225	2665	2803	2503	3127	2860	2918	2934	2341	2937	2732	2754	2817
2014	3634	2738	2565	3170	3101	2882	3277	2591	3044	2970	2320	3393	2974
2015	3366	2820	3069	3016	2861	3639	3234	2720	2989	2997	2431	3773	3076
2016	3011	2999	3550	3109	3173	3954	3135	3404	3045	2564	3301	3623	3239
2017	3166	2926	3797	3166	3587	3638	2687	3765	2943	2410	3119	3364	3214
2018	3500	2988	3044	2477	3414	3197	3015	3068	2002	2913	2591	2231	2870
2019	3341	2469	2161	3062	2903	2098	2982	2584	1949	2487	2195	2709	2578
2020	2782	2222	-	-	-	2	1	469	1676	2177	2110	2062	1125
2021	3112	2146	17	16	49	2153	2406	1775	2733	2450	2748	2657	1855
2022	2326	1895	2662	2278	2402	4273	2600	2197	2608	1761	6529	2605	2845
2023	1764	2288	2456	2076	4043	1991	1516	2097	1668	1801	1844	1747	2108
2024	2480	1951											

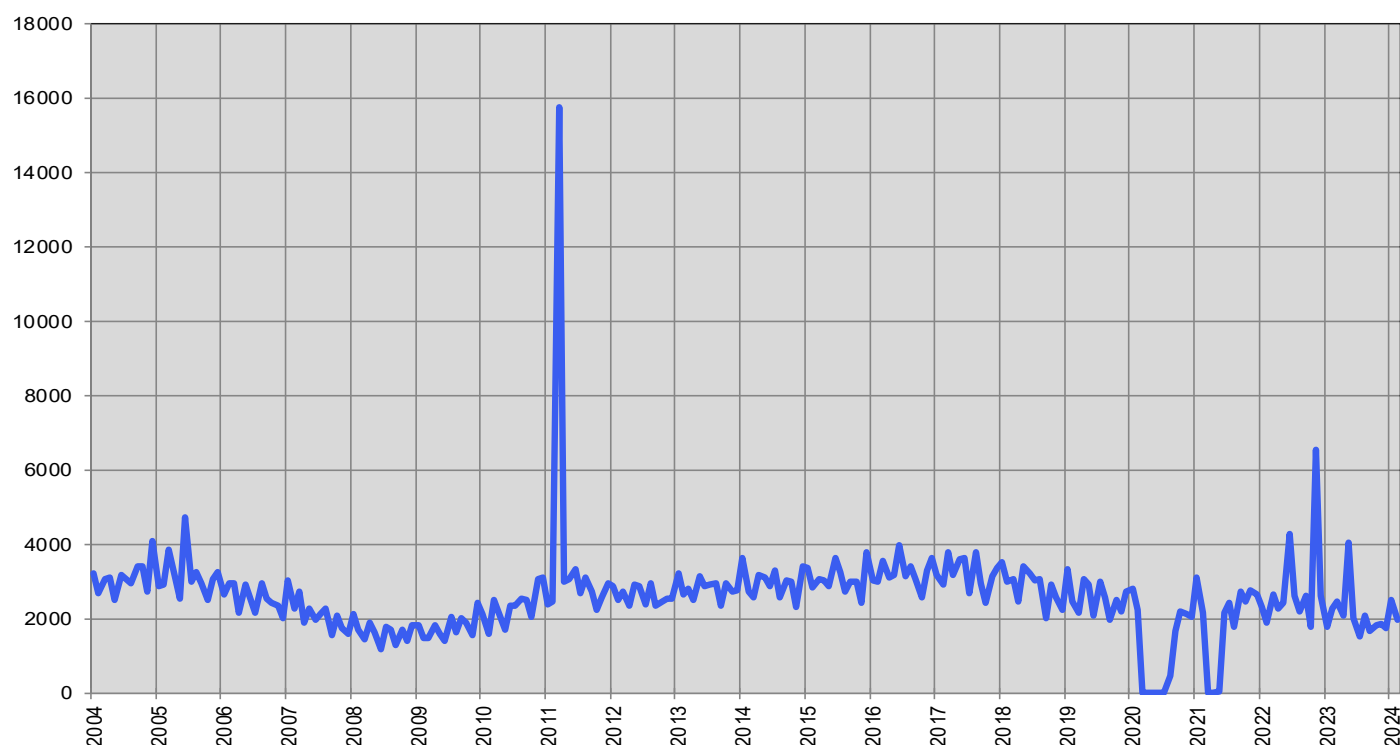
Datenstand: 30.04.2024

Erläuterungen siehe Seiten 26-28.

Von den im Februar ausgesteuerten Personen haben bis Ende April 341 Personen oder 17% eine neue Stelle gefunden. 314 Personen oder 16% sind weiterhin bei einem RAV registriert und bleiben damit als arbeitslos oder stellensuchend erfasst. Sie haben die Möglichkeit, weiterhin von den Dienstleistungen der RAV und den angebotenen arbeitsmarktlichen Massnahmen zu profitieren. 1296 Ausgesteuerte (66%) sind nicht mehr eingeschrieben (ein späterer Wiedereintritt in den Arbeitsmarkt oder der Rückzug davon sind daher nicht erfassbar).

Während der Geltungsdauer von Art. 8a Abs. 1 der Covid-19-Verordnung der Arbeitslosenversicherung (März 2020 bis Ende August 2020) konnten alle anspruchsberechtigten Personen maximal 120 zusätzliche Taggelder beziehen. Durch eine Anpassung des Covid-19-Gesetzes (Art. 17 Abs. 2 und 3) im März 2021 konnte jede versicherte Person, die am 1.3.2021 ihren Taggeldanspruch noch nicht ausgeschöpft hatte, für den Zeitraum vom 1.3.2021 bis zum 31.5.2021 maximal 66 zusätzliche Taggelder erhalten.

G9: Aussteuerungen aus der Arbeitslosenversicherung



ERLÄUTERUNGEN

Registrierte Arbeitslose	Personen, welche bei einem Regionalen Arbeitsvermittlungszentrum gemeldet sind, keine Stelle haben und sofort vermittelbar sind. Dabei ist unerheblich, ob diese Personen eine Arbeitslosenentschädigung beziehen oder nicht. Ganzarbeitslose suchen eine Vollzeitstelle; teilweise Arbeitslose eine Teilzeitstelle.
Registrierte Stellensuchende	Alle arbeitslosen und nichtarbeitslosen Personen, welche beim Regionalen Arbeitsvermittlungszentrum gemeldet sind und eine Stelle suchen.
Registrierte nicht-arbeitslose Stellensuchende	Personen, die bei einem Regionalen Arbeitsvermittlungszentrum registriert, jedoch im Unterschied zu den Arbeitslosen entweder nicht sofort vermittelbar sind oder aber über eine Arbeit verfügen. Die registrierten nichtarbeitslosen Stellensuchenden entsprechen der Differenz zwischen dem Total der registrierten Stellensuchenden und den Arbeitslosen. Als Kategorien der registrierten nicht-arbeitslosen Stellensuchenden werden die Anzahl Personen in Programmen zur vorübergehenden Beschäftigung, in Umschulung oder Weiterbildung, im Zwischenverdienst sowie Übrige ausgewiesen.
Programme zur vorübergehenden Beschäftigung (PvB)	Von der Arbeitslosenversicherung finanzierte Programme mit dem Zweck, die berufliche Eingliederung bzw. Wiedereingliederung der Versicherten zu erleichtern. Sie ermöglichen den Teilnehmenden, ihre beruflichen Qualifikationen zu erhalten und neue Fähigkeiten zu fördern. Die vorübergehende Beschäftigung kann auch im Rahmen von Berufspraktika in Unternehmen und in der Verwaltung oder in Motivationssemestern für Schulabgänger erfolgen.
Umschulung / Weiterbildung	Umschulungs- und Weiterbildungsmaßnahmen (Kurse) bezwecken die rasche und wesentliche Verbesserung der Vermittlungsfähigkeit eines Versicherten auf dem Arbeitsmarkt. Die Massnahme kann auch als Ausbildungspraktikum bei einer Unternehmung oder im Rahmen einer Übungsfirma erfolgen. Nichtarbeitslose in Umschulung/Weiterbildung sind gemäss Artikel 60 Absatz 4 des Arbeitslosenversicherungsgesetzes während der Dauer der Massnahme nicht vermittelbar. Sie sind in der Tabelle 2c der Statistik der Nichtarbeitslosen ausgewiesen. Arbeitslose in Umschulung/Weiterbildung müssen hingegen eine Ausbildung zu Gunsten einer neuen Arbeitsstelle sofort beenden. Die Anzahl dieser Personen wird auf Seite 6 unten angezeigt.
Zwischenverdienst	Als Zwischenverdienst gilt jedes Einkommen aus selbständiger oder unselbständiger Erwerbstätigkeit, das ein Bezüger von Arbeitslosenentschädigung zur Vermeidung oder Verringerung der Arbeitslosigkeit in der Bezugsperiode erzielt.
Übrige nichtarbeitslose Stellensuchende	Dazu gehören Personen mit Einarbeitungszuschüssen, mit Pendler- und Wochenaufenthalter-beiträgen, mit Leistungen zur Förderung der selbständigen Erwerbstätigkeit sowie Personen, die wegen Krankheit, Militärdienst oder aus anderen Gründen nicht sofort vermittelbar sind, Personen während der Kündigungsfrist.
Vermittlungsfähigkeit	Der Arbeitslose ist vermittlungsfähig, wenn er bereit, in der Lage und berechtigt ist, eine zumutbare Arbeit anzunehmen.
Bestände	Anzahl am Stichtag. Als Stichtag gilt der letzte Tag des Monats.
Zugänge / Abgänge	Zugänge bezeichnen die Summe der Neuanmeldungen in den Erwerbsstatus ‚arbeitslos‘ plus die Mutationen von ‚nichtarbeitslos‘ auf ‚arbeitslos‘. Entsprechend setzen sich die Abgänge zusammen aus den Abmeldungen der Arbeitslosen und den Mutationen von ‚arbeitslos‘ auf ‚nichtarbeitslos‘. Zusätzlich sind auf Niveau Gesamtschweiz auch andere Flüsse mess- und ausweisbar (Zu- und Abgänge in den Aggregaten stellensuchend, nichtarbeitslos; Unteraggregate nichtarbeitslos; offene Stellen).
Saisonbereinigung	Methode, welche die Elimination der saisonalen Komponente einer Zeitreihe erlaubt. Es wird das Saisonbereinigungsverfahren X-13 verwendet. Das Verfahren berechnet die Zeitreihe mit jedem zusätzlichen Wert neu, so dass die bereinigten Werte von einem Monat zum anderen variieren können.
Alter	Differenz zwischen Stichtag (letzter Tag im Monat) und dem Geburtsdatum (Jahr und Monat) der betreffenden Person. Klassenbildung in Schritten von fünf Jahren.
Jugendarbeitslosigkeit	Arbeitslose im Alter von 15 - 24 Jahren.
Bisherige Dauer	Differenz in Tagen zwischen Stichtag und dem Anmeldedatum, abzüglich der Zeitspanne, in der die betroffene Person nicht als arbeitslos gilt (Programme zur vorübergehenden Beschäftigung, Zwischenverdienst etc.).
Erwerbssituation	Vorher erwerbstätig: Das Ende der beruflichen Aktivitäten liegt nicht weiter als 6 Monate vor der Anmeldung beim Regionalen Arbeitsvermittlungszentrum zurück.

Erstmals auf Stellensuche: soeben die Ausbildung beendet (Lernende sind unter *vorher erwerbstätig*).
Wiedereintritt ins Erwerbsleben: nach einem Unterbruch der Erwerbstätigkeit von mindestens 6 Monaten.
Umschulung / Weiterbildung: Vermittelbare Arbeitslose, die sich weiterbilden oder umschulen lassen.

Arbeitslosenquote	Zahl der registrierten Arbeitslosen am Stichtag (letzter Tag des Monats) geteilt durch die Zahl der Erwerbspersonen (seit 1. Jan. 2020: 4'597'259 Personen) gemäss 3-Jahres-Pooling 2018 bis 2020 der Strukturerhebungsdaten zum Erwerbsleben der Bevölkerung (erhoben durch das Bundesamt für Statistik), multipliziert mit 100.
Erwerbspersonen	<p>Erwerbstätige (ab einer Arbeitsstunde pro Woche) plus Erwerbslose unter der Wohnbevölkerung.</p> <p>Die Zahl der Erwerbspersonen fliesst über den Nenner in die Berechnung der Arbeitslosenquote ein und tangiert über deren Feingliederung (nach Regionen, Kantonen, Nationalität, Altersklassen, Geschlecht) diverse Tabellen in der Arbeitsmarktstatistik des SECO. Ausnahme: Die Arbeitslosenquoten zu den Wirtschaftszweigen und den Berufen wird nicht über die Zahl der Erwerbspersonen, sondern über die Zahl der Erwerbstätigen berechnet.</p> <p>Die Zahl der Erwerbspersonen wird seit 2010 im Rahmen von Strukturerhebungen zum Erwerbsleben der Bevölkerung durch das Bundesamt für Statistik als jährlich durchgeführte Stichprobe erhoben. Solche jährlich durchgeführte Strukturerhebungen können zu sogenannten Mehrjahres-Poolings zusammengefasst werden. Vorteil eines solchen Vorgehens ist eine breiter abgestützte Datenbasis im Erwerbspersonenbereich. Das SECO setzt für die Berechnung der Arbeitslosenquoten die Arbeitslosenzahlen ab 1. Jan. 2020 ins Verhältnis zu den Erwerbspersonenzahlen aus dem 3-Jahres-Pooling der Strukturerhebungsdaten 2018 bis 2020.</p> <p>Durch die Abstützung auf die Stichprobenmethode kann der Nenner der Arbeitslosenquote häufiger angepasst werden als unter der früheren Volkszählungsmethode (Vollerhebung alle 10 Jahre). Die vom SECO verwendeten Erwerbspersonenzahlen umfassen auch die Diplomaten und internationalen Funktionäre mit Wohnsitz in der Schweiz.</p> <p>(Bis 31.12.1999 wurden der Berechnung der Arbeitslosenquote die Erwerbspersonen ab 6 Arbeitsstunden pro Woche zugrunde gelegt. Diese Basis ist nicht mehr verfügbar).</p>
Variationskoeffizient der Erwerbspersonen	<p>Der Variationskoeffizient (VK) ist ein relatives Streuungsmass zur Beschreibung der Genauigkeit eines Schätzwertes. Der Variationskoeffizient errechnet sich aus der Standardabweichung einer Stichprobenverteilung dividiert durch den Mittelwert dieser Verteilung, multipliziert mit 100. (Der Variationskoeffizient beschreibt damit die relative Standardabweichung einer Stichprobenverteilung und ermöglicht damit, bei Verteilungen mit unterschiedlichen Mittelwerten die Variabilität der Messwerte miteinander zu vergleichen).</p> <p>Mit dem Variationskoeffizienten kennzeichnet das SECO bei den Arbeitslosenquoten die Genauigkeit der Erwerbspersonenzahl (des Nenners der Arbeitslosenquote) mit Buchstaben: A bedeutet eine mögliche Abweichung der Erwerbspersonenzahl vom wahren Wert um 0.0 bis 1.0 %, B um 1.1 bis 2 %, C um 2.1 bis 5 %, D um 5.1 bis 10 %. Arbeitslosenquoten, die auf Erwerbspersonen mit einem Variationskoeffizient von über 10 % beruhen, werden nicht veröffentlicht.</p>
Wirtschaftszweige	Systematik gemäss NOGA 2008 (NOmenclature Générale des Activités économiques).
Berufsgruppen	Systematik gemäss Schweizer Berufsnomenklatur CH-ISCO-19. Zuordnung nach zuletzt ausgeübter Tätigkeit.
Ausgeübte Funktion	<p>Selbständig: Inhaber einer Einzelunternehmung oder unbeschränkt haftender Gesellschafter einer Kollektiv- oder Kommanditgesellschaft.</p> <p>Kaderfunktion: mit Leitungs-, Koordinations- und Kontrollaufgaben beauftragt.</p> <p>Fachfunktion: mit Aufgaben von erheblicher Schwierigkeit betraut, die unter eigener Verantwortung ausgeführt werden.</p> <p>Hilfsfunktion: Ausführung von einfachen Arbeiten, welche keine besondere berufliche Ausbildung erfordern.</p> <p>Lernende: Abschluss bzw. Abbruch der Lehre oder einer gleichwertigen Ausbildung.</p> <p>Praktikant: Schul- oder Hochschulabgänger/in mit kurzer (i.d.R. 3-6 Monate), praktischer Erfahrung in einem Beruf.</p> <p>Schüler / Student: Abschluss bzw. Abbruch einer Ausbildung an einer Schule.</p> <p>Heimarbeit: Tätigkeit in der eigenen Wohnung im Auftrag eines Betriebes.</p>
Langzeitarbeitslose	Personen, die seit über einem Jahr arbeitslos sind.
Gemeldete offene Stellen	Die offenen Stellen werden den Regionalen Arbeitsvermittlungszentren, welche die entsprechenden Register bewirtschaften, freiwillig gemeldet. Seit Juni 2009 wird eine gemeldete offene Stelle nach Ablauf des Gültigkeitsdatums nicht mehr automatisch abgemeldet. Neu hat der zuständige Personalberater im RAV nach Ablauf des Gültigkeitsdatums einen zusätzlichen Monat Zeit, die offene Stelle entweder definitiv abzumelden oder das „Datum gültig bis“ zu verlängern, wodurch die offene Stelle weiterhin im Bestand verbleibt.

Arbeitszeit	Vollzeit: 90% oder mehr der betriebsüblichen Arbeitszeit. Teilzeit: weniger als 90% der betriebsüblichen Arbeitszeit.
Missing Values	Aufgrund fehlender Werte aggregiert sich nicht in allen Tabellen die Summe der Einzelwerte auf das ausgewiesene Total.
...	Zahl nicht bekannt, gegenstandslos oder aus statistischen Gründen nicht aufgeführt.
-	Wert genau Null.
Definition der Aussteuerung	<p>Bei den Ausgesteuerten handelt es sich um Personen, die entweder ihren Höchstanspruch auf Taggelder ausgeschöpft haben, oder deren Anspruch auf Arbeitslosentaggelder nach Ablauf der zweijährigen Rahmenfrist erloschen ist, und die anschliessend keine neue Rahmenfrist eröffnen können. Die Aussteuerung erfolgt in dem Monat, in dem das letzte Taggeld bezogen worden ist.</p> <p>Der Höchstanspruch hängt von der Beitragszeit und dem Alter ab. Seit dem 1. April 2011 gilt die folgende Regelung:</p> <ul style="list-style-type: none">- Personen, welche in den 2 Jahren vor der Arbeitslosigkeit während mindestens 12, aber weniger als 18 Monaten Arbeitslosenversicherungsprämien bezahlt haben, können maximal 260 Taggelder beziehen.- Personen mit einer Beitragszeit ab 18 Monaten haben Anspruch auf 400 Taggelder.- 520 Taggelder beträgt der Höchstanspruch von Personen mit einer Beitragsdauer von mindestens 22 Monaten, die entweder älter als 55 Jahre sind, oder die eine Invaliditäts-Rente beziehen, welche einem Invaliditätsgrad von mindestens 40 % entspricht.- Anspruch auf maximal 200 Taggelder haben Personen bis 25 Jahren und ohne Unterhaltspflichten, welche eine Beitragsdauer von mindestens 12 Monaten aufweisen.- Wer von der Beitragszeit befreit ist, kann maximal 90 Taggelder beanspruchen.- Personen, deren Rahmenfrist innerhalb der letzten vier Jahre vor der Erreichung des ordentlichen AHV-Rentenalters beginnt, können zusätzlich 120 Taggelder beziehen. <p>Vom 1. Juli 2003 bis zum 31.3.2011 galten die folgenden Höchstansprüche:</p> <ul style="list-style-type: none">- Anspruch auf 400 Taggelder hatten Personen mit einer Beitragszeit von mindestens 12 Monaten.- Wer eine Beitragszeit von 18 Monaten aufwies und entweder älter als 55 Jahre war oder eine Rente der Invaliden- oder Unfallversicherung bezog, hatte Anspruch auf 520 Taggelder.- Personen, deren Rahmenfrist innerhalb der letzten vier Jahre vor der Erreichung des ordentlichen AHV-Rentenalters begann, konnten zusätzlich 120 Taggelder beziehen.- Wer von der Beitragszeit befreit war, hatte auf maximal 260 Taggelder Anspruch.- Personen mit Anspruch auf 400 Taggelder konnten zusätzliche 120 Taggelder beziehen, wenn sie in Kantonen/Regionen wohnten, die während mindestens 6 Monaten eine Arbeitslosenquote von mehr als 5% aufwiesen. Die betroffenen Kantone mussten sich mit 20% an den zusätzlichen Kosten beteiligen. <p>Zwischen Januar 1997 und Juni 2003 genügten 6 Monaten Beitragszeit in den 2 Jahren vor der Arbeitslosigkeit, um eine 2-jährige Rahmenfrist zu eröffnen. Der Höchstanspruch betrug für die meisten Personen 520 Taggelder.</p> <p>Bis Ende des Jahres 1996 hing das Maximum der ausbezahlten Taggelder von der Beitragszeit ab. 6 Monate Beitragszeit gaben Anrecht auf 170 Taggelder, 12 Monate auf 250 Taggelder und 18 Monate auf 400 Taggelder.</p> <p>Aus praktischen Gründen, die mit den Auszahlungen im Zusammenhang stehen, sind die Daten der Arbeitslosenkassen zur Zahl der Aussteuerungen erst nach einer Frist von zwei Monaten verfügbar.</p>
Abgerechnete Kurzarbeit	<p>Unter Kurzarbeit versteht man eine vorübergehende Kürzung der Arbeitszeit oder eine vollständige temporäre Betriebseinstellung mit in der Regel entsprechender Lohnkürzung, wobei das Arbeitsverhältnis weiter dauert. Ebenfalls als solche berücksichtigt werden Arbeitsausfälle als Folge behördlicher Massnahmen oder anderer nicht vom Arbeitgeber zu vertretender Umstände. Im Einzelfall kann auch eine einzelne Betriebsabteilung einem Betrieb gleichgestellt werden. Die Einführung von Kurzarbeit in einem Betrieb soll vorübergehende Beschäftigungseinbrüche ausgleichen und die Arbeitsplätze erhalten. Die Kurzarbeitsentschädigung bietet somit den Unternehmern eine Alternative zu Entlassungen.</p> <p>Statistisch erfasst wird die von den Kassen abgerechnete und ausbezahlte Kurzarbeit. Aus praktischen Gründen, die mit den Auszahlungen im Zusammenhang stehen, sind die Daten der Arbeitslosenkassen zur abgerechneten Kurzarbeit erst nach einer Frist von zwei Monaten verfügbar.</p>