



Schweizerische Eidgenossenschaft
Confédération suisse
Confederazione Svizzera
Confederaziun svizra

Département fédéral de l'économie,
de la formation et de la recherche DEFR
Secrétariat d'Etat à l'économie SECO

La situation sur le marché du travail

en février 2024

7 mars 2024

Publication:

Schweizerische Eidgenossenschaft
Confédération suisse
Confederazione Svizzera
Confederaziun svizra

Secrétariat d'Etat à l'économie SECO

Direction du travail

Holzikofenweg 36

CH-3003 Berne

Tél. ++41 58 462 56 56

Fax ++41 58 462 56 00

www.seco.admin.ch

Courriel: info@seco.admin.ch

Périodicité:

„La situation sur le marché du travail“

paraît chaque mois en français, en allemand et en italien

Internet:

www.seco.admin.ch

www.travail.swiss

www.amstat.ch (Statistiques et analyses du marché du travail)



TABLE DES MATIERES

BREF APERCU

Aperçu des chiffres	5
---------------------	---

TABLEAUX ET GRAPHIQUES

T1a: Chômeurs inscrits	6
T1b: Taux de chômage	7
G1: Chômeurs inscrits, selon le sexe, la nationalité et la durée	7
T2a: Chômeurs inscrits selon les cantons	8
T2b: Taux de chômage selon les cantons	9
T2c: Demandeurs d'emploi inscrits selon les cantons	10
G2: Part des demandeurs d'emploi inscrits non-chômeurs	12
G3: Demandeurs d'emploi et chômeurs inscrits	13
G4: Part des chômeurs de longue durée au total des chômeurs	13
G5: Taux de chômage par canton	14
G6: Taux de chômage par canton	14
T3: Chômeurs inscrits selon les branches économiques	15
T4a: Chômeurs inscrits selon les grands groupes de professions	16
T4b: Chômeurs inscrits selon les degrés de formation	16
T5: Chômeurs inscrits selon les classes d'âge	17
T6: Chômeurs inscrits selon la dernière fonction exercée	18
G7: Chômeurs inscrits selon la dernière fonction exercée	18
T7: Chômeurs de longue durée	19
T8: Chômage des jeunes (15-24 ans)	20
T9: Places vacantes annoncées	21
T10: Série chronologique chômeurs inscrits	22
T11: Série chronologique taux de chômage	22
T12: Série chronologique demandeurs d'emploi inscrits	23
T13: Réductions de l'horaire de travail décomptées	24
G8: Réduction de l'horaire de travail, heures de travail perdues décomptées	24
T14: Arrivées en fin de droits	25
G9: Arrivées en fin de droits	25

EXPLICATIONS	26
--------------	----

Les chômeurs inscrits en février 2024

Selon les relevés du Secrétariat d'Etat à l'économie (SECO), à fin février 2024, 111'879 personnes étaient inscrites au chômage auprès des offices régionaux de placement (ORP), soit 1'296 de moins que le mois précédent. Le taux a diminué, passant de 2,5% en janvier 2024 à 2,4% pendant le mois sous revue. Le chômage a augmenté de 13'427 personnes (+13,6%) par rapport au mois correspondant de l'année précédente.

Le chômage des jeunes en février 2024

Le chômage des jeunes (de 15 à 24 ans) a diminué de 219 personnes (-2,1%), passant à 10'113. Par rapport au même mois de l'année précédente, il a augmenté de 1'155 personnes (+12,9%).

Chômeurs de 50-64 ans en février 2024

Le nombre des chômeurs de 50-64 ans a diminué de 282 personnes (-0,9%) pour s'établir à 31'525 personnes. Par rapport au même mois de l'année précédente, cela correspond à une augmentation de 2'257 personnes (+7,7%).

Demandeurs d'emploi en février 2024

L'ensemble des demandeurs d'emploi inscrits se chiffre à 182'018 personnes, soit 235 de moins que le mois précédent et 15'255 (+9,1%) de plus qu'au même mois de l'année précédente.

Places vacantes annoncées en février 2024

Le 1^{er} juillet 2018, l'obligation d'annoncer les postes vacants pour les genres de professions dont le taux de chômage national atteint au moins 8% a été introduite dans toute la Suisse; depuis le 1^{er} janvier 2020, cette valeur seuil est passée à 5%. Il a augmenté de 1'250 en février, passant à 43'356. Parmi ces 43'356 places, 20'376 étaient soumises à l'obligation d'annonce.

Réductions de l'horaire de travail décomptées en décembre 2023

En décembre 2023, les réductions de l'horaire de travail (chômage partiel) ont touché 2'587 personnes, soit 3'419 de moins (-56,9%) que le mois précédent. Le nombre d'entreprises ayant eu recours à de telles mesures a diminué de 92 unités (-43,0%), passant à 122, celui des heures de travail perdues a diminué de 191'595 unités (-64,0%), pour s'établir à 107'929 heures. L'année précédente à la même époque (décembre 2022), le chômage partiel avait sévi dans 265 entreprises, touchant 3'956 personnes et entraînant la perte de 205'917 heures de travail.

Personnes arrivées en fin de droits en décembre 2023

Selon les données provisoires fournies par les caisses de chômage, 1'749 personnes ont épuisé leurs droits aux prestations de l'assurance-chômage dans le courant du mois de décembre 2023.

Aperçu des chiffres

CHÔMAGE	Février 2024	Janvier 2024	Février 2023	Variation par rapport			
				au mois préc.		à l'année préc.	
				absolue	en %	absolue	en %
- Chômeurs inscrits	111'879	113'175	98'452	-1'296	-1.1	13'427	13.6
- Taux de chômage	2.4%	2.5%	2.1%	...	-0.1 *)	...	0.3 *)
- Jeunes chômeurs **)	10'113	10'332	8'958	-219	-2.1	1'155	12.9
- Taux de chômage des jeunes	2.3%	2.3%	2.0%	...	- *)	...	0.3 *)
- Chômeurs 50-64 ans	31'525	31'807	29'268	-282	-0.9	2'257	7.7
- Taux de chômage des 50-64 ans	2.2%	2.3%	2.1%	...	-0.1 *)	...	0.1 *)
- Chômeurs de longue durée	12'238	11'609	13'034	629	5.4	-796	-6.1
- Demandeurs d'emploi	182'018	182'253	166'763	-235	-0.1	15'255	9.1
PLACES VACANTES ANNONCÉES	43'356	42'106	55'001	1'250	3.0	-11'645	-21.2

*) en points de pourcentage

**) 15 à 24 ans

Depuis 1991, la Suisse possède parallèlement aux statistiques du SECO sur le chômage, d'autres statistiques portant sur la population sans activité lucrative: l'Enquête suisse sur la population active (ESPA) de l'Office fédéral de la statistique (OFS). Basées sur les directives du Bureau international du travail (BIT/ILO/IAA) et d'EUROSTAT, ces dernières sont utilisées pour les comparaisons internationales. Les méthodes de récolte des données des deux statistiques sont différentes. Contrairement au SECO (recensement mensuel exhaustif des chômeurs inscrits auprès des ORP), l'OFS s'appuie sur des récoltes d'échantillons effectuées chaque trimestre via des interviews par téléphone et des extrapolations. Si chacune de ces deux méthodes de récolte mène à des résultats différents, les conclusions issues des deux statistiques se complètent.

T1a: Chômeurs inscrits

Moyenne annuelle		Janvier 2024		Février 2024							
2022	2023			Effectifs	Variation par rapport				Flux		
		au mois précédent			au mois de l'année précédente		Entrées	Sorties			
Effectifs	Part (en %)			absolue	relative (en %)	absolue			relative (en %)		
99577	93536	113175	Total	111879	100.0	-1296	-1.1	13427	13.6	29206	30502
...	...	<i>101401</i>	Désaisonnalisé ¹⁾	102328	...	927	0.9
			Selon la région:								
59912	55238	66885	Suisse alémanique	66641	59.6	-244	-0.4	8951	15.5	18429	18673
39665	38299	46290	Suisse romande et Tessin	45238	40.4	-1052	-2.3	4476	11.0	10777	11829
			Selon le sexe:								
44409	40904	47001	Femmes	47196	42.2	195	0.4	5538	13.3	12714	12519
55167	52632	66174	Hommes	64683	57.8	-1491	-2.3	7889	13.9	16492	17983
			Selon la nationalité:								
50828	46011	52706	Suisses	52520	46.9	-186	-0.4	4863	10.2	13860	14075
48749	47525	60469	Etrangers	59359	53.1	-1110	-1.8	8564	16.9	15346	16427
			Selon l'âge: ²⁾								
8953	8790	10332	15-24 ans	10113	9.0	-219	-2.1	1155	12.9	3809	3880
59692	57556	70915	25-49 ans	70155	62.7	-760	-1.1	10051	16.7	18337	19086
30807	27080	31807	50-64 ans	31525	28.2	-282	-0.9	2257	7.7	7053	7416
			Selon le temps de travail:								
80331	76715	94586	Plein temps	93169	83.3	-1417	-1.5	12285	15.2	24240	25645
19246	16821	18589	Temps partiel	18710	16.7	121	0.7	1142	6.5	4966	4857
			Selon la durée écoulée:								
57996	62074	79027	1-6 mois	76764	68.6	-2263	-2.9	10182	15.3
20554	19867	22539	7-12 mois	22877	20.4	338	1.5	4041	21.5
21026	11595	11609	> 1 année	12238	10.9	629	5.4	-796	-6.1
			Selon la situation:								
93850	88121	107422	Auparavant actif	106118	94.9	-1304	-1.2	13005	14.0
2678	2579	2712	Premier emploi	2712	2.4	-	-	201	8.0
3050	2836	3041	Reprise d'emploi	3049	2.7	8	0.3	221	7.8

L'explication des termes se trouve en pages 26 à 28.

¹⁾ Méthode permettant d'éliminer la composante saisonnière d'une série chronologique. Le procédé X-13 utilisé ici recalcule toute la série pour chaque nouvelle donnée, d'où les fluctuations possibles des valeurs corrigées d'un mois à l'autre. Ces valeurs apparaissent en italique.

²⁾ 65 ans et plus: 86 chômeurs en février 2024.

11041 des 111879 personnes au chômage ont participé à une mesure de reconversion ou de perfectionnement.

T1b: Taux de chômage

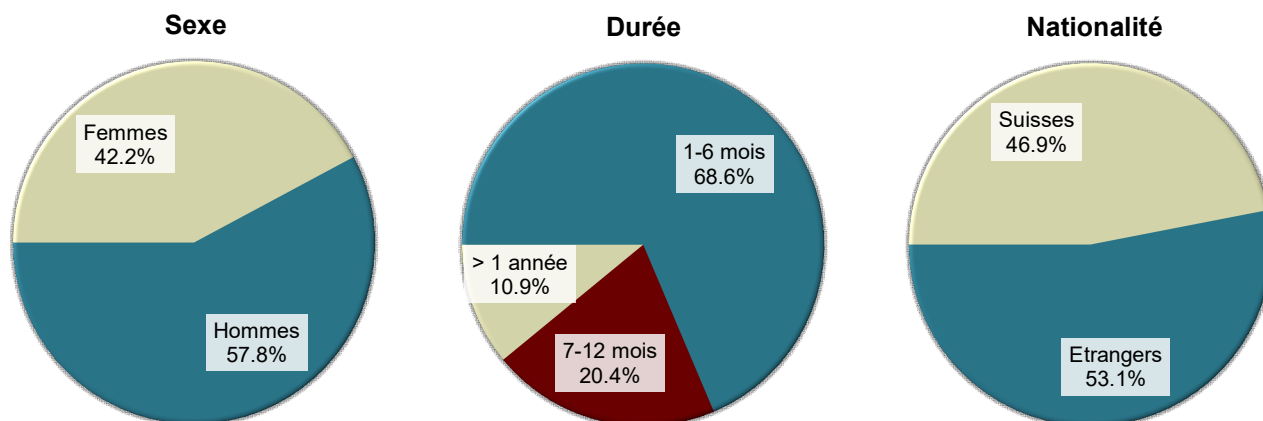
Moyenne annuelle		Janvier 2024		Février 2024		
2022	2023			Taux	CV ¹⁾	Variation en points de % par rapport
		au mois précédent				
2.2	2.0	2.5	Total	2.4 A	-0.1	0.3
...	...	2.2	Désaisonnalisé²⁾	2.2 A	-	...
			Selon la région:			
1.8	1.7	2.0	Suisse alémanique	2.0 A	-	0.2
3.0	2.9	3.6	Suisse romande et Tessin	3.5 A	-0.1	0.4
			Selon le sexe:			
2.1	1.9	2.2	Femmes	2.2 A	-	0.2
2.2	2.1	2.7	Hommes	2.6 A	-0.1	0.3
			Selon la nationalité:			
1.5	1.4	1.6	Suisses	1.6 A	-	0.2
3.8	3.7	4.7	Etrangers	4.6 A	-0.1	0.6
			Selon l'âge:			
2.0	2.0	2.3	15-24 ans	2.3 A	-	0.3
2.3	2.2	2.7	25-49 ans	2.7 A	-	0.4
2.2	1.9	2.3	50-64 ans	2.2 A	-0.1	0.1

L'explication des termes se trouve en pages 26 à 28.

¹⁾ Coefficient de variation (CV): A=0.0-1.0%, B=1.1-2.0%, C=2.1-5.0%, D=5.1-10.0%, E=10.1-16.5%, F=16.6-25.0%, G>25%.

²⁾ Méthode permettant d'éliminer la composante saisonnière d'une série chronologique. Le procédé X-13 utilisé ici recalcule toute la série pour chaque nouvelle donnée, d'où les fluctuations possibles des valeurs corrigées d'un mois à l'autre. Ces valeurs apparaissent en italique.

G1: Chômeurs inscrits, selon le sexe, la nationalité et la durée février 2024



T2a: Chômeurs inscrits selon les cantons

Moyenne annuelle		Janvier 2024		Février 2024							
2022	2023			Effectifs	Effectifs		Variation par rapport				Flux
		au mois précédent			au mois de l'année précédente		Entrées	Sorties			
Nombre	Part (en %)			absolue	relative (en %)	absolue			relative (en %)		
99577	93536	113175	Total	111879	100.0	-1296	-1.1	13427	13.6	29206	30502
15873	15096	18268	Zurich	18348	16.4	80	0.4	3168	20.9	4957	4873
9261	7970	9950	Berne	9898	8.8	-52	-0.5	1179	13.5	2434	2491
3101	2841	3464	Lucerne	3467	3.1	3	0.1	403	13.2	1099	1095
160	151	248	Uri	214	0.2	-34	-13.7	46	27.4	56	91
721	700	926	Schwytz	919	0.8	-7	-0.8	200	27.8	275	278
134	125	164	Obwald	166	0.1	2	1.2	42	33.9	66	64
189	165	194	Nidwald	199	0.2	5	2.6	10	5.3	68	64
293	285	301	Glaris	301	0.3	-	-	-33	-9.9	87	87
1216	1183	1397	Zoug	1461	1.3	64	4.6	308	26.7	407	340
3970	3668	4393	Fribourg	4281	3.8	-112	-2.5	184	4.5	1219	1337
3289	2918	3460	Soleure	3368	3.0	-92	-2.7	261	8.4	1044	1139
3079	3091	3938	Bâle-Ville	3855	3.4	-83	-2.1	748	24.1	699	785
2766	2669	3176	Bâle-Campagne	3184	2.8	8	0.3	444	16.2	857	845
1088	1088	1259	Schaffhouse	1237	1.1	-22	-1.7	118	10.5	273	296
382	343	426	Appenzell Rh.-Ext.	431	0.4	5	1.2	64	17.4	135	129
42	47	55	Appenzell Rh.-Int.	60	0.1	5	9.1	10	20.0	27	23
4653	4257	5056	Saint-Gall	5053	4.5	-3	-0.1	643	14.6	1815	1825
1071	1029	1287	Grisons	1048	0.9	-239	-18.6	-104	-9.0	342	575
9596	8437	9885	Argovie	9911	8.9	26	0.3	960	10.7	2688	2663
2997	2843	3431	Thurgovie	3521	3.1	90	2.6	484	15.9	1100	1010
4360	4002	5108	Tessin	5002	4.5	-106	-2.1	209	4.4	1154	1266
13489	13613	15928	Vaud	15850	14.2	-78	-0.5	1676	11.8	4032	4099
4111	4023	5838	Valais	5098	4.6	-740	-12.7	570	12.6	1358	2092
2694	2383	2924	Neuchâtel	2945	2.6	21	0.7	437	17.4	680	660
9683	9368	10660	Genève	10635	9.5	-25	-0.2	1298	13.9	2057	2086
1358	1241	1439	Jura	1427	1.3	-12	-0.8	102	7.7	277	289

L'explication des termes se trouve en pages 26 à 28.

T2b: Taux de chômage selon les cantons

Moyenne annuelle		Janvier 2024		Février 2024		
2022	2023			Taux	CV ¹⁾	Variation en points de % par rapport
Taux		au mois précédent				au mois de l'année préc.
2.2	2.0	2.5		Total	2.4 A	-0.1
1.8	1.7	2.1	Zurich	2.1 A	-	0.3
1.7	1.4	1.8	Berne	1.8 A	-	0.2
1.3	1.2	1.5	Lucerne	1.5 A	-	0.2
0.8	0.8	1.3	Uri	1.1 C	-0.2	0.2
0.8	0.8	1.0	Schwytz	1.0 A	-	0.2
0.6	0.6	0.8	Obwald	0.8 C	-	0.2
0.8	0.7	0.8	Nidwald	0.8 B	-	-
1.3	1.3	1.4	Glaris	1.4 B	-	-0.1
1.7	1.7	2.0	Zoug	2.1 B	0.1	0.5
2.3	2.1	2.5	Fribourg	2.5 A	-	0.1
2.2	2.0	2.3	Soleure	2.3 A	-	0.2
3.0	3.1	3.9	Bâle-Ville	3.8 A	-0.1	0.7
1.9	1.8	2.2	Bâle-Campagne	2.2 A	-	0.3
2.5	2.5	2.9	Schaffhouse	2.9 B	-	0.3
1.3	1.2	1.4	Appenzell Rh.-Ext.	1.5 B	0.1	0.3
0.5	0.5	0.6	Appenzell Rh.-Int.	0.7 C	0.1	0.1
1.7	1.5	1.8	Saint-Gall	1.8 A	-	0.2
1.0	1.0	1.2	Grisons	1.0 A	-0.2	-0.1
2.5	2.2	2.6	Argovie	2.6 A	-	0.2
2.0	1.9	2.2	Thurgovie	2.3 A	0.1	0.3
2.6	2.4	3.1	Tessin	3.0 A	-0.1	0.1
3.3	3.3	3.8	Vaud	3.8 A	-	0.4
2.3	2.3	3.3	Valais	2.9 A	-0.4	0.3
3.0	2.7	3.3	Neuchâtel	3.3 A	-	0.5
3.9	3.8	4.3	Genève	4.3 A	-	0.5
3.7	3.4	4.0	Jura	3.9 B	-0.1	0.2

L'explication des termes se trouve en pages 26 à 28.

¹⁾ Coefficient de variation (CV): A=0.0-1.0%, B=1.1-2.0%, C=2.1-5.0%, D=5.1-10.0%, E=10.1-16.5%, F=16.6-25.0%, G>25%.

Si l'on ne tenait pas compte de l'influence de l'aide aux chômeurs et de l'aide sociale versées par les cantons, le taux de chômage des cantons suivants serait plus bas (pp = point de pourcentage):
VD (-0.3 pp), GE (-0.2 pp), SH (-0.1 pp).

T2c: Demandeurs d'emploi inscrits selon les cantons

Moyenne annuelle		Janvier 2024		Février 2024									
2022	2023			Effectifs	Variation par rapport								
Effectifs			Effectifs	au mois précédent		au mois de l'année précédente		Nombre	Part (en %)	absolue	relative (en %)	absolue	relative (en %)
175549	160087	182253	Total	182018	100.0	-235	-0.1	15255	9.1				
27759	25181	28792	Zurich	29073	16.0	281	1.0	3591	14.1				
15930	13581	15853	Berne	16077	8.8	224	1.4	1629	11.3				
5924	5298	5973	Lucerne	6016	3.3	43	0.7	477	8.6				
321	325	409	Uri	400	0.2	-9	-2.2	60	17.6				
1591	1540	1878	Schwytz	1898	1.0	20	1.1	379	25.0				
246	220	278	Obwald	281	0.2	3	1.1	55	24.3				
344	300	326	Nidwald	337	0.2	11	3.4	14	4.3				
549	478	509	Glaris	524	0.3	15	2.9	-6	-1.1				
2122	1969	2226	Zoug	2276	1.3	50	2.2	361	18.9				
7747	7261	8320	Fribourg	8187	4.5	-133	-1.6	438	5.7				
6105	5184	5691	Soleure	5740	3.2	49	0.9	293	5.4				
5010	4945	5779	Bâle-Ville	5756	3.2	-23	-0.4	879	18.0				
5131	4752	5351	Bâle-Campagne	5331	2.9	-20	-0.4	545	11.4				
2163	1894	2133	Schaffhouse	2161	1.2	28	1.3	195	9.9				
741	661	745	Appenzell Rh.-Ext.	744	0.4	-1	-0.1	59	8.6				
80	76	101	Appenzell Rh.-Int.	108	0.1	7	6.9	27	33.3				
9475	8494	9479	Saint-Gall	9501	5.2	22	0.2	766	8.8				
1974	1841	2190	Grisons	1982	1.1	-208	-9.5	-151	-7.1				
16100	13860	15208	Argovie	15287	8.4	79	0.5	926	6.4				
5877	5397	6162	Thurgovie	6267	3.4	105	1.7	638	11.3				
8660	7912	9236	Tessin	9085	5.0	-151	-1.6	96	1.1				
22935	22054	24652	Vaud	24570	13.5	-82	-0.3	1783	7.8				
7054	6678	8860	Valais	8298	4.6	-562	-6.3	647	8.5				
4569	4209	4761	Neuchâtel	4707	2.6	-54	-1.1	276	6.2				
15171	14254	15476	Genève	15547	8.5	71	0.5	1261	8.8				
1972	1723	1865	Jura	1865	1.0	-	-	17	0.9				

L'explication des termes se trouve en pages 26 à 28.

Février 2024												
Situation des demandeurs d'emploi non-chômeurs 1)												
Cantons	Programmes d'emploi temporaire	Variation par rapport au mois précédent		Reconversion/perfectionnement 2)	Variation par rapport au mois précédent		Gain intermédiaire	Variation par rapport au mois précédent		Autres demandeurs d'emploi non-chômeurs	Variation par rapport au mois précédent	
		absolue	relative (en %)		absolue	relative (en %)		absolue	relative (en %)		absolue	relative (en %)
CH	7713	193	2.6	891	59	7.1	29485	784	2.7	32050	25	0.1
ZH	847	-53	-5.9	3	2	200.0	3388	137	4.2	6487	115	1.8
BE	429	25	6.2	-	-	-	2227	62	2.9	3523	189	5.7
LU	289	-5	-1.7	2	-	-	876	38	4.5	1382	7	0.5
UR	45	-1	-2.2	-	-	-	69	16	30.2	72	10	16.1
SZ	123	8	7.0	-	-	-	220	20	10.0	636	-1	-0.2
OW	17	-4	-19.0	-	-	-	30	1	3.4	68	4	6.3
NW	16	-1	-5.9	-	-	-	39	2	5.4	83	5	6.4
GL	30	9	42.9	-	-	-	82	-	-	111	6	5.7
ZG	112	-	-	-	-	-	266	17	6.8	437	-31	-6.6
FR	630	30	5.0	-	-	-	1609	38	2.4	1667	-89	-5.1
SO	245	34	16.1	2	-4	-66.7	1020	15	1.5	1105	96	9.5
BS	127	7	5.8	-	-	-	704	9	1.3	1070	44	4.3
BL	71	-14	-16.5	100	-25	-20.0	844	25	3.1	1132	-14	-1.2
SH	47	4	9.3	1	1	-	378	25	7.1	498	20	4.2
AR	28	1	3.7	1	-1	-50.0	129	10	8.4	155	-16	-9.4
AI	2	1	100.0	-	-	-	15	4	36.4	31	-3	-8.8
SG	382	-20	-5.0	289	46	18.9	1543	19	1.2	2234	-20	-0.9
GR	215	25	13.2	-	-	-	463	16	3.6	256	-10	-3.8
AG	351	17	5.1	-	-	-	2307	11	0.5	2718	25	0.9
TG	347	27	8.4	-	-	-	918	-4	-0.4	1481	-8	-0.5
TI	638	-2	-0.3	1	-	-	2168	3	0.1	1276	-46	-3.5
VD	1220	-15	-1.2	351	24	7.3	4423	92	2.1	2726	-105	-3.7
VS	684	77	12.7	115	20	21.1	1839	166	9.9	562	-85	-13.1
NE	151	5	3.4	-	-	-	787	21	2.7	824	-101	-10.9
GE	607	29	5.0	26	-4	-13.3	2883	57	2.0	1396	14	1.0
JU	60	9	17.6	-	-	-	258	-16	-5.8	120	19	18.8

L'explication des termes se trouve en pages 26 à 28.

¹⁾ Demandeurs d'emploi inscrits moins chômeurs inscrits = demandeurs d'emploi non-chômeurs.

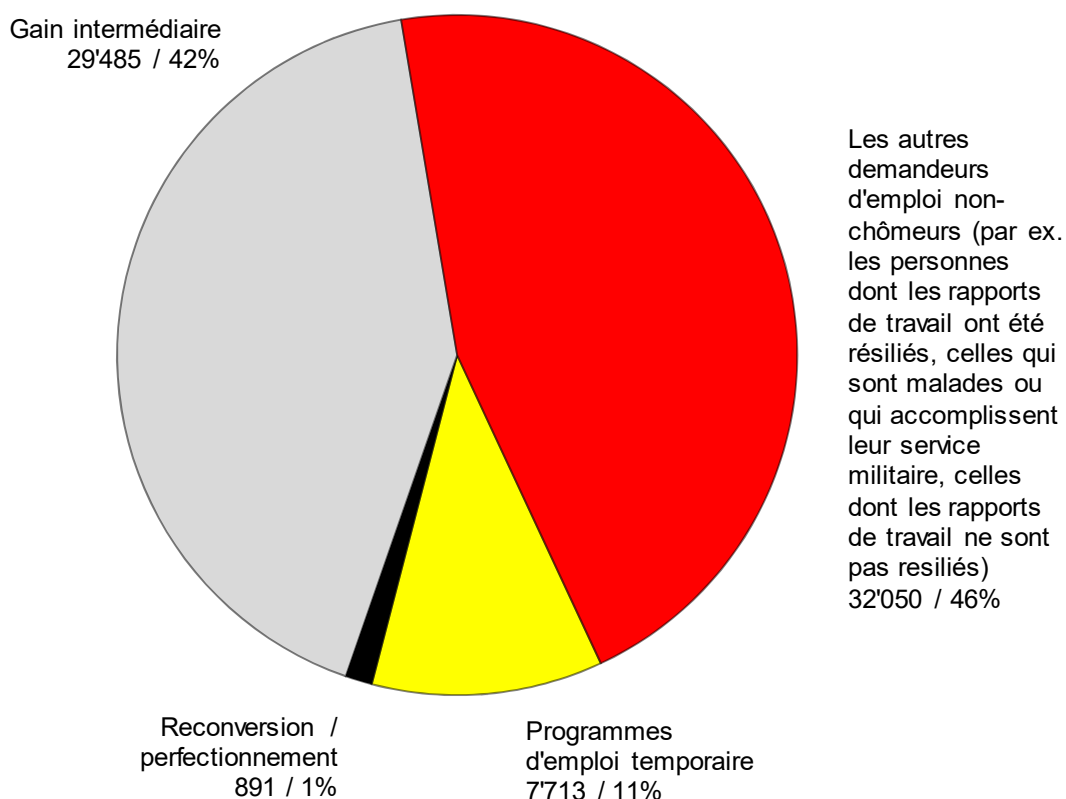
²⁾ Sont recensées les personnes qui, conformément à l'art. 60, al. 4, de la loi sur l'assurance-chômage, ne sont pas aptes au placement pendant la durée de leur mesure de reconversion ou de perfectionnement.

Demandeurs d'emploi inscrits non-chômeurs

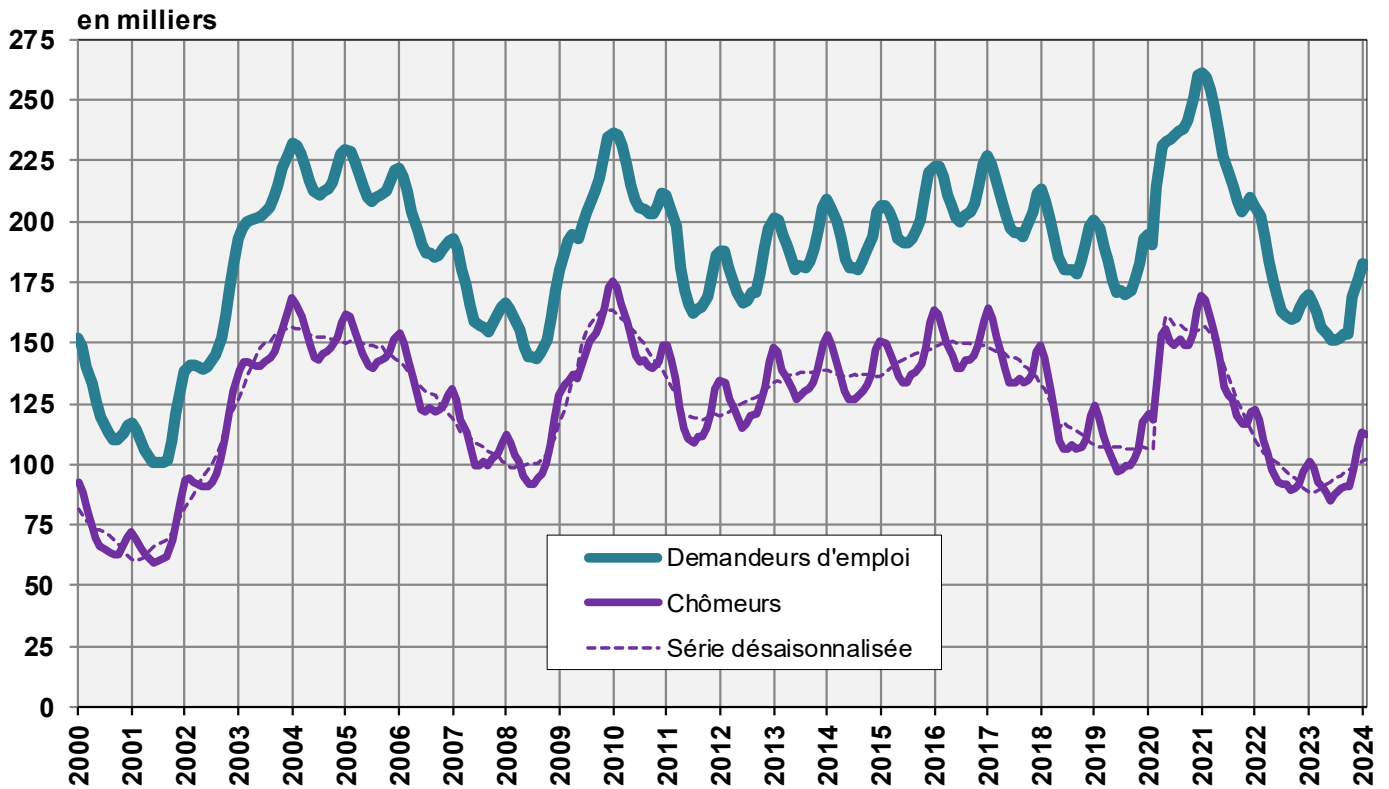
Les **demandeurs d'emploi non-chômeurs** sont les personnes qui sont inscrites aux offices régionaux de placement mais qui - à la différence des chômeurs - ne sont pas immédiatement disponibles pour placement ou ont un emploi.

- Les demandeurs d'emploi inscrits non-chômeurs correspondent à la différence entre le total des demandeurs d'emploi inscrits et les chômeurs.
- Les demandeurs d'emploi inscrits non-chômeurs se répartissent entre les catégories suivantes: demandeurs d'emploi en programme d'emploi temporaire, en reconversion ou en perfectionnement, en gain intermédiaire et autres demandeurs d'emploi.

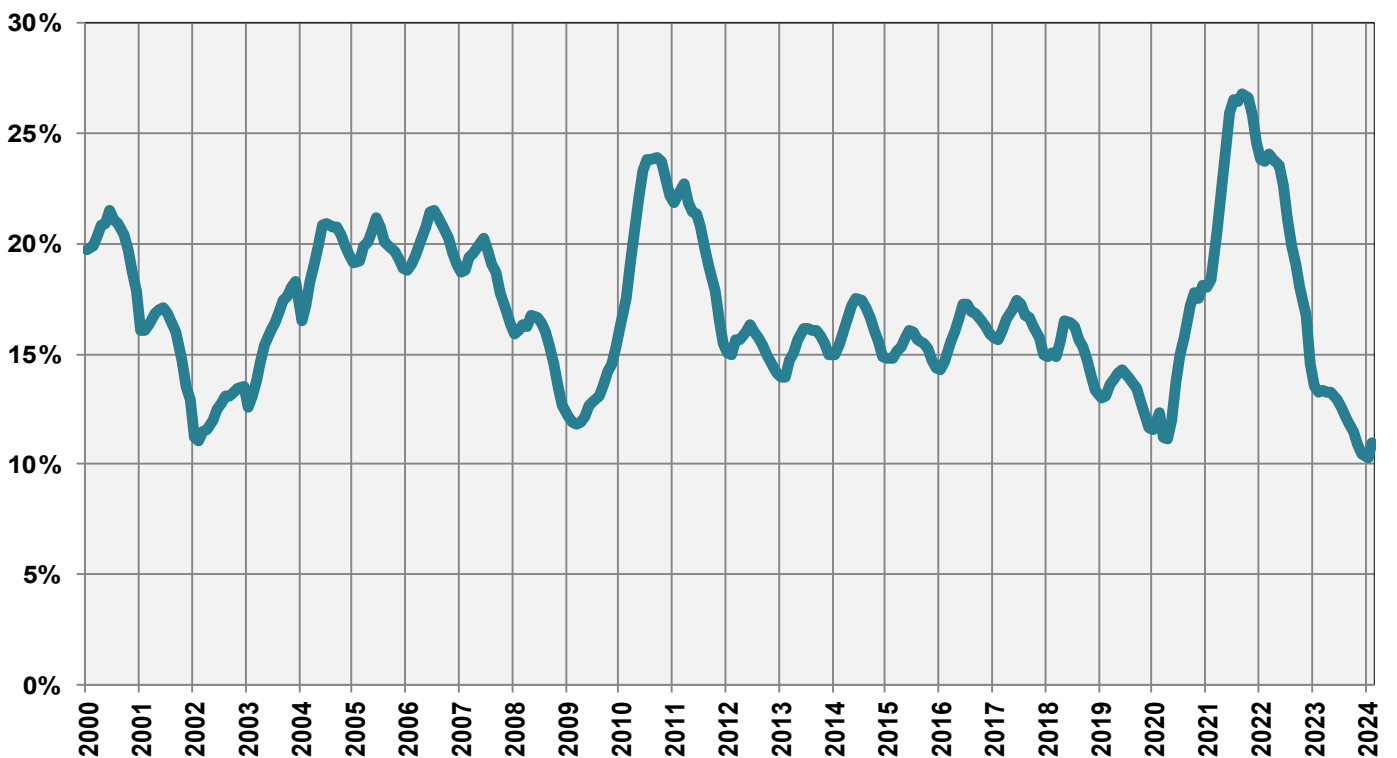
G2: Part des demandeurs d'emploi inscrits non-chômeurs (Total: 70'139) février 2024



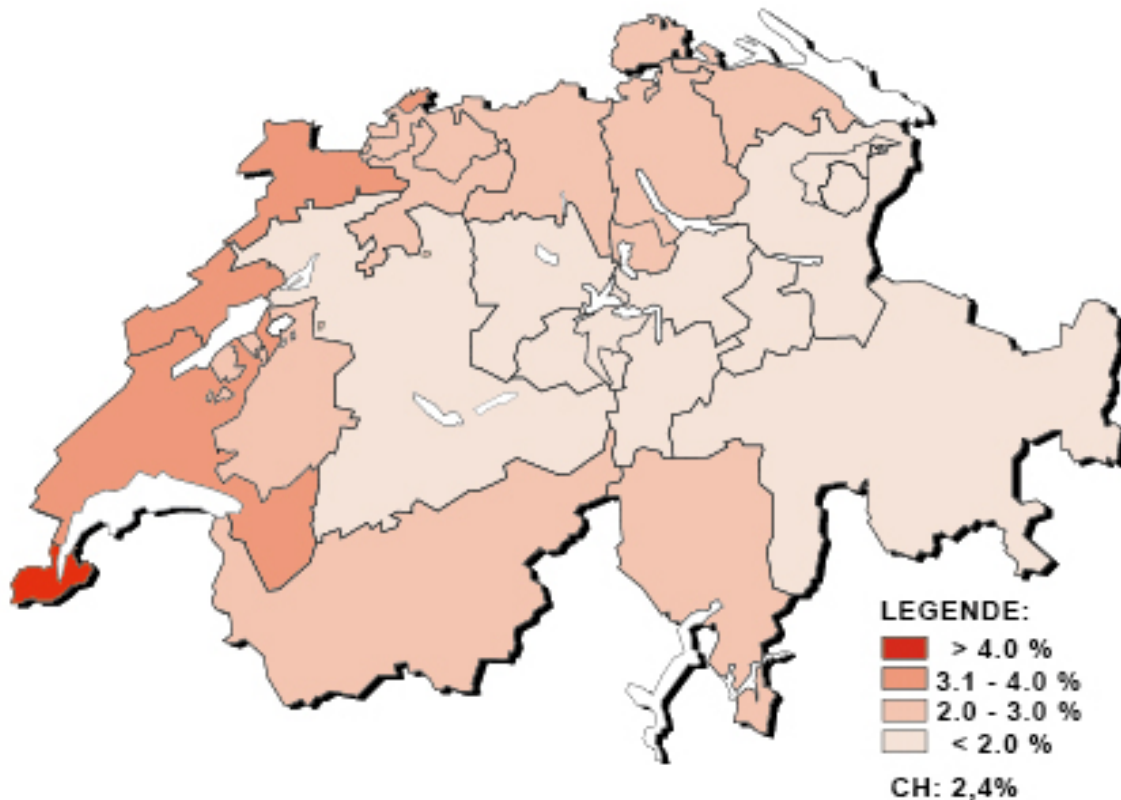
G3: Demandeurs d'emploi et chômeurs inscrits



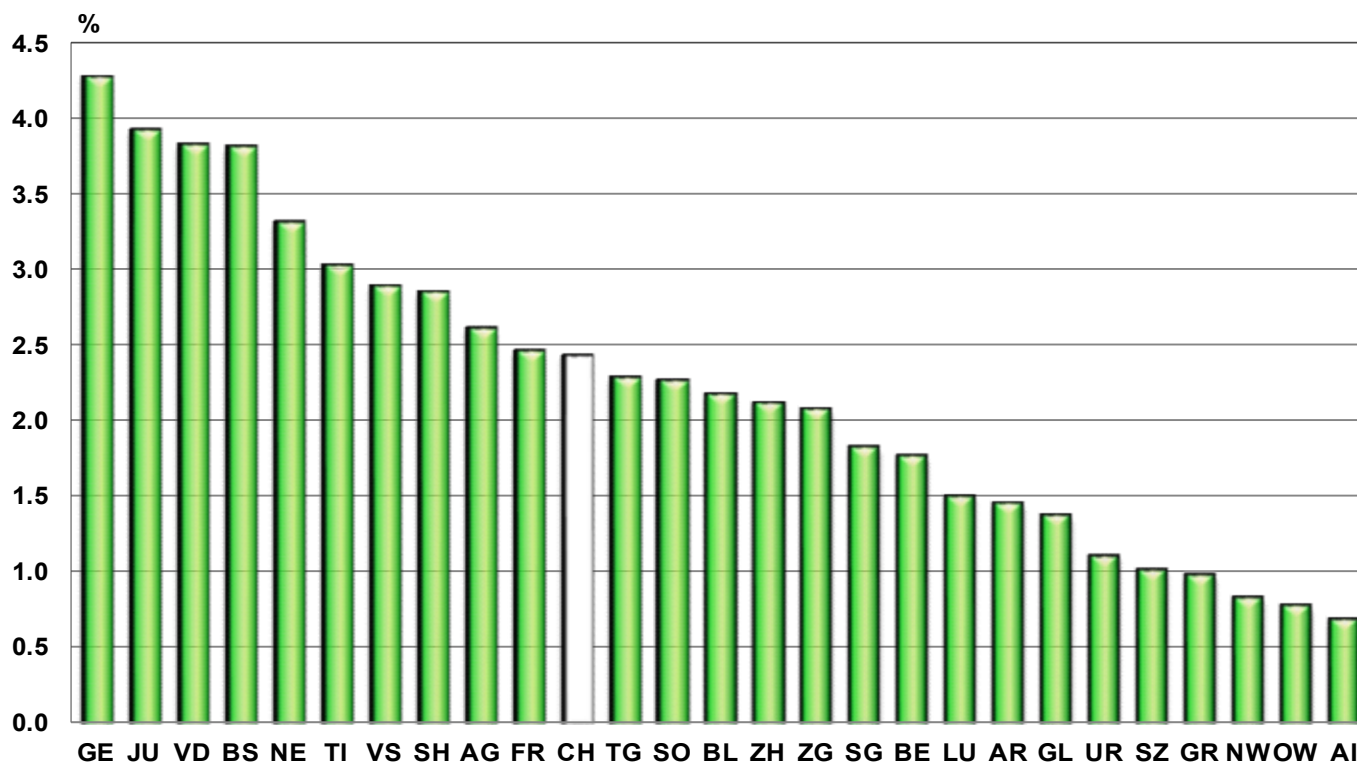
G4: Part des chômeurs de longue durée au total des chômeurs



G5: Taux de chômage par canton, février 2024



G6: Taux de chômage par canton, février 2024



T3: Chômeurs inscrits selon les branches économiques ¹⁾

Moyenne annuelle		Janvier 2024		Février 2024		Variation par rapport			
2022	2023			Effectifs	Nombre	Taux ²⁾ CV ³⁾	au mois précédent		au mois de l'année précédente
Effectifs		absolue					relative (en %)	absolue	relative (en %)
99577	93536	113175	Total	111879		-1296	-1.1	13427	13.6
787	697	951	A Secteur 1 (Agriculture, sylviculture et pêche)	867	1.0 A	-84	-8.8	12	1.4
23592	21804	28956	B-F Secteur 2 (Industrie)	27780	3.2 A	-1176	-4.1	2594	10.3
70579	65990	77004	G-T Secteur 3 (Autres services)	77033	2.5 A	29	0.0	9509	14.1
787	697	951	A 01-03 Agriculture, sylviculture et pêche	867	1.0 A	-84	-8.8	12	1.4
75	62	76	B 05-09 Industries extractives	75	2.0 C	-1	-1.3	3	4.2
2262	2105	2393	C 10-12 Aliments, boissons et tabac	2497	3.4 B	104	4.3	193	8.4
289	229	252	C 13-14 Textiles et habillement	259	2.8 C	7	2.8	18	7.5
45	35	36	C 15 Cuir, chaussures	44	3.0 D	8	22.2	11	33.3
494	481	637	C 16 Articles en bois et en liège, vannerie et sparterie	611	1.7 B	-26	-4.1	72	13.4
585	488	504	C 17-18 Industrie du papier, imprimerie	536	2.6 C	32	6.3	43	8.7
1255	1205	1354	C 19-21 Industrie chimique, raffinage de pétrole	1362	2.5 B	8	0.6	111	8.9
669	594	695	C 22 Matières plastiques, caoutchouc	676	3.6 C	-19	-2.7	101	17.6
449	399	499	C 23 Verres, céramiques et produits en ciment	476	3.4 C	-23	-4.6	41	9.4
2205	1946	2322	C 24-25 Métallurgie, produits métalliques	2366	3.0 A	44	1.9	274	13.1
2685	2514	2974	C 26-27 Electrotechnique, électronique, montres, optique	3035	2.9 A	61	2.1	558	22.5
1075	890	1139	- C 2652 - Montres	1161	4.0 B	22	1.9	268	30.0
1195	1071	1246	C 28 Fabrication de machines	1231	1.8 B	-15	-1.2	160	14.9
283	263	349	C 29-30 Fabrication de véhicules	346	2.5 C	-3	-0.9	75	27.7
1003	943	1174	C 31-33 Meubles; Réparation de machines	1174	2.7 B	-	-	238	25.4
252	255	314	D 35 Production et distribution d'énergie	311	1.3 B	-3	-1.0	62	24.9
367	322	372	E 36-39 Reconversion; traitement et distribution d'eau	393	2.8 C	21	5.6	26	7.1
9480	8893	13759	F 41-43 Bâtiment et génie civil 4)	12388	4.3 A	-1371	-10.0	608	5.2
14157	12835	14606	G 45-47 Commerce, entretien et réparation d'automobiles	14595	2.8 A	-11	-0.1	1285	9.7
1624	1361	1569	G 45 Commerce, réparation d'auto	1541	2.1 B	-28	-1.8	39	2.6
5254	4887	5624	G 46 Commerce de gros	5600	3.0 A	-24	-0.4	654	13.2
7279	6586	7413	G 47 Commerce de détail	7454	3.0 A	41	0.6	592	8.6
4826	4440	5153	H 49-53 Trafic et transports	5175	2.8 A	22	0.4	429	9.0
8044	7473	9429	I 55-56 Hôtellerie et restauration	9399	5.4 A	-30	-0.3	1416	17.7
3194	3665	4564	J 58-63 Information et communication	4678	3.2 A	114	2.5	1404	42.9
1797	2264	2911	- J 62 - Informatique	2983	3.5 A	72	2.5	1036	53.2
5017	4715	5418	K 64-66 Activités financières et d'assurance	5464	2.4 A	46	0.8	838	18.1
2640	2509	2886	- K 64 - Banques	2902	2.5 A	16	0.6	418	16.8
682	629	689	- K 65 - Assurances	690	1.5 B	1	0.1	38	5.8
1159	1024	1186	L 68 Activités immobilières	1195	2.4 B	9	0.8	165	16.0
7109	7016	8267	M 69-75 Activités spécialisées, scientifiques et techn.	8396	2.2 A	129	1.6	1639	24.3
564	672	913	- M 72 - Recherche et développement	944	3.8 B	31	3.4	352	59.5
6497	5964	7589	N 77-82 Activités de services administratifs et de soutien 4)	7395	-194	-2.6	772	11.7
2676	2460	2798	O 84 Administration publique, assurances sociales	2734	1.3 A	-64	-2.3	251	10.1
3125	3023	3257	P 85 Enseignement	3221	1.2 A	-36	-1.1	305	10.5
9622	8630	9400	Q 86-88 Santé et action sociale	9372	1.6 A	-28	-0.3	506	5.7
1461	1384	1576	R 90-93 Arts, spectacles et activités récréatives	1579	2.6 B	3	0.2	141	9.8
2543	2288	2679	S 94-96 Autres activités de services	2684	2.1 A	5	0.2	372	16.1
1148	1075	1082	T 97-98 Ménages privés avec du personnel domestique	1146	64	5.9	-14	-1.2
4619	5045	6264	Non spécifié, autres	6199	-65	-1.0	1312	26.8

L'explication des termes se trouve en pages 26 à 28.

¹⁾ Classement des branches économiques selon NOGA 2008.²⁾ Sur les 4'597'259 personnes actives recensées par le pooling 2018-2020, 520'799 personnes n'affichent pas d'indication de la branche économique. Parmi ceux-ci se trouvent 242'264 chômeurs. Ainsi, les taux de chômage par secteurs économiques sont légèrement surestimés et ne sont pas directement comparables avec les autres taux de chômage de la statistique du marché du travail réalisée par le SECO.³⁾ Coefficient de variation (CV): A=0.0-1.0%, B=1.1-2.0%, C=2.1-5.0%, D=5.1-10.0%, E=10.1-16.5%, F=16.6-25.0%, G>25%.⁴⁾ Il n'est pas possible de calculer le taux de ce chômage pour les branches économiques NOGA N 77 à 82 car le groupe NOGA 78 «Activités des agences privées de placement» comprend également des chômeurs appartenant à d'autres branches économiques.

T4a: Chômeurs inscrits selon les grands groupes de professions¹⁾

Moyenne annuelle		Janvier 2024		Février 2024						
2022	2023			Effectifs		Variation par rapport				
Effectifs					au mois précédent		au mois de l'année précédente			
				Nombre	Taux ²⁾ CV ³⁾	absolue	relative (en %)	absolue	relative (en %)	
99577	93536	113175	Total	111879		-1296	-1.1	13427	13.6	
6698	6883	8175	1 Directeurs, cadres de direction et gérants	8324	2 A	149	1.8	1813	27.8	
13716	14326	17256	2 Professions intellectuelles et scientifiques	17569	1.8 A	313	1.8	3955	29.1	
11840	11189	12821	3 Professions intermédiaires	12802	1.7 A	-19	-0.1	1675	15.1	
14296	12547	14012	4 Employés de type administratif	13998	2.7 A	-14	-0.1	1125	8.7	
18470	16495	19125	5 Personnel des services directs aux particuliers, commerçants et vendeurs	19121	3.2 A	-4	0.0	1749	10.1	
564	521	746	6 Agriculteurs et ouvriers qualifiés de l'agriculture de la sylviculture et de la pêche	664	0.8 A	-82	-11.0	-43	-6.1	
10943	10052	14297	7 Métiers qualifiés de l'industrie et de l'artisanat	13378	3.1 A	-919	-6.4	1277	10.6	
4342	4058	5364	8 Conducteurs d'installations et de machines, et ouvriers de l'assemblage	5057	2.8 A	-307	-5.7	359	7.6	
17707	16457	20446	9 Professions élémentaires	20073	7.7 A	-373	-1.8	1521	8.2	
33	27	30	0 Professions militaires	24	0.5 C	-6	-20.0	-7	-22.6	
970	982	903	Non spécifié	869	-34	-3.8	3	0.3	

L'explication des termes se trouve en pages 26 à 28.

¹⁾ Classement des groupes de professions selon la nomenclature suisse des professions (CH-ISCO-19) ou la classification internationale type des professions (International Standard Classification of Occupations, ISCO).²⁾ Sur les 4'597'259 personnes actives recensées par le pooling 2018-2020, 372'100 personnes n'affichent pas l'indication de leur profession.

Parmi ceux-ci se trouvent 242'264 chômeurs. Ainsi, les taux de chômage par profession sont légèrement surestimés et ne sont pas directement comparables avec les autres taux de chômage de la statistique du marché du travail réalisée par le SECO.

³⁾ Coefficient de variation (CV): A=0.0-1.0%, B=1.1-2.0%, C=2.1-5.0%, D=5.1-10.0%, E=10.1-16.5%, F=16.6-25.0%, G>25%.**T4b: Chômeurs inscrits selon les degrés de formation**

Moyenne annuelle		Janvier 2024		Février 2024						
2022	2023			Effectifs		Variation par rapport				
Effectifs					au mois précédent		au mois de l'année précédente			
				Nombre	Taux CV ⁴⁾	absolue	relative (en %)	absolue	relative (en %)	
99577	93536	113175	Total	111879	2.4 A	-1296	-1.1	13427	13.6	
25727	23848	30319	01 Degré secondaire I ¹⁾	29375	4.8 A	-944	-3.1	2620	9.8	
42834	38209	45054	02 Degré secondaire II ²⁾	44293	2.2 A	-761	-1.7	3375	8.2	
26321	27283	32597	03 Degré tertiaire ³⁾	33143	1.8 A	546	1.7	6968	26.6	
4695	4197	5205	Non spécifié	5068	-137	-2.6	464	10.1	

L'explication des termes se trouve en pages 26 à 28.

¹⁾ Ecole obligatoire inachevée/achevée, formations transitoires (p. ex. 10e année)²⁾ Formation prof. élémentaire, apprentissage, maturité professionnelle, maturité gymnasiale, école de culture générale ou formation similaire.³⁾ Maîtrise (brevet fédéral)/école technique ou prof., école professionnelle supérieure, école technique supérieure, haute école universitaire, spécialisée ou pédagogique, école polytechnique fédérale.⁴⁾ Coefficient de variation (CV): A=0.0-1.0%, B=1.1-2.0%, C=2.1-5.0%, D=5.1-10.0%, E=10.1-16.5%, F=16.6-25.0%, G>25%.

T5: Chômeurs inscrits selon les classes d'âge

Moyenne annuelle		Janvier 2024		Février 2024								
2022	2023			Effectifs	Variation par rapport				Flux			
		au mois précédent			au mois de l'année précédente							
Effectifs	Nombre			Taux	CV ¹⁾	absolue	relative (en %)	absolue	relative (en %)	Entrées	Sorties	
99577	93536	113175	Total	111879	2.4	A	-1296	-1.1	13427	13.6	29206	30502
2073	2001	2092	15-19 ans	2055	1.5	A	-37	-1.8	202	10.9	1075	1037
6880	6789	8240	20-24 ans	8058	2.6	A	-182	-2.2	953	13.4	2734	2843
11833	11475	14330	25-29 ans	14191	2.9	A	-139	-1.0	2245	18.8	3991	4044
13984	13486	16245	30-34 ans	15981	2.9	A	-264	-1.6	1841	13.0	4215	4469
12673	12153	14851	35-39 ans	14846	2.7	A	-5	-0.0	2152	17.0	3846	3901
11140	10895	13580	40-44 ans	13364	2.6	A	-216	-1.6	2003	17.6	3332	3568
10062	9547	11909	45-49 ans	11773	2.2	A	-136	-1.1	1810	18.2	2953	3104
10043	9244	11428	50-54 ans	11284	2.0	A	-144	-1.3	1407	14.2	2860	2988
10727	9438	11351	55-59 ans	11104	2.1	A	-247	-2.2	851	8.3	2597	2830
10037	8398	9028	60-64ans	9137	2.9	A	109	1.2	-1	-0.0	1596	1598
125	110	121	65 ans et plus²⁾	86	-35	-28.9	-36	-29.5	7	120
			Hommes									
55167	52632	66174	Total	64683	2.6	A	-1491	-2.3	7889	13.9	16492	17983
1234	1179	1244	15-19 ans	1241	1.7	B	-3	-0.2	89	7.7	649	613
3904	3905	4905	20-24 ans	4717	2.9	A	-188	-3.8	528	12.6	1546	1694
6093	6006	7880	25-29 ans	7681	3.1	A	-199	-2.5	1246	19.4	2122	2269
7025	7049	8908	30-34 ans	8690	3.0	A	-218	-2.4	1088	14.3	2291	2505
6726	6651	8436	35-39 ans	8331	2.8	A	-105	-1.2	1204	16.9	2142	2279
6079	6090	7916	40-44 ans	7677	2.8	A	-239	-3.0	1151	17.6	1914	2155
5670	5410	7069	45-49 ans	6848	2.4	A	-221	-3.1	1087	18.9	1695	1913
5687	5283	6778	50-54 ans	6632	2.2	A	-146	-2.2	830	14.3	1629	1768
6275	5603	6999	55-59 ans	6783	2.4	A	-216	-3.1	561	9.0	1486	1685
6352	5347	5920	60-64ans	5999	3.4	A	79	1.3	140	2.4	1012	983
124	108	119	65 ans et plus²⁾	84	-35	-29.4	-35	-29.4	6	119
			Femmes³⁾									
44409	40904	47001	Total	47196	2.2	A	195	0.4	5538	13.3	12714	12519
839	821	848	15-19 ans	814	1.3	B	-34	-4.0	113	16.1	426	424
2976	2884	3335	20-24 ans	3341	2.2	A	6	0.2	425	14.6	1188	1149
5740	5469	6450	25-29 ans	6510	2.8	A	60	0.9	999	18.1	1869	1775
6959	6437	7337	30-34 ans	7291	2.9	A	-46	-0.6	753	11.5	1924	1964
5947	5501	6415	35-39 ans	6515	2.6	A	100	1.6	948	17.0	1704	1622
5062	4805	5664	40-44 ans	5687	2.4	A	23	0.4	852	17.6	1418	1413
4392	4136	4840	45-49 ans	4925	1.9	A	85	1.8	723	17.2	1258	1191
4356	3962	4650	50-54 ans	4652	1.7	A	2	0.0	577	14.2	1231	1220
4452	3836	4352	55-59 ans	4321	1.8	A	-31	-0.7	290	7.2	1111	1145
3685	3051	3108	60-64ans	3138	2.4	A	30	1.0	-141	-4.3	584	615

L'explication des termes se trouve en pages 26 à 28.

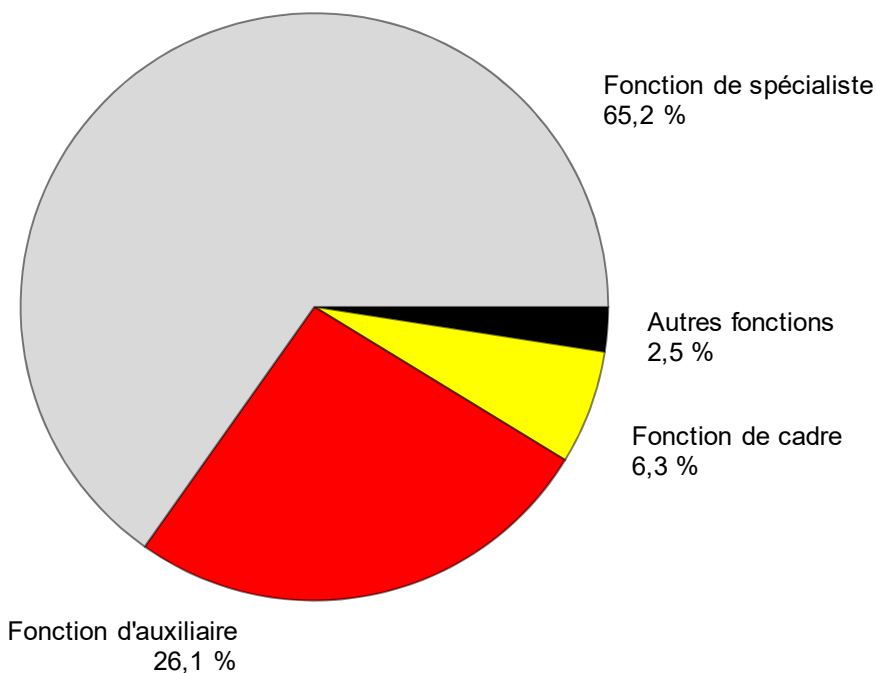
¹⁾ Coefficient de variation (CV): A=0.0-1.0%, B=1.1-2.0%, C=2.1-5.0%, D=5.1-10.0%, E=10.1-16.5%, F=16.6-25.0%, G>25%.²⁾ Taux de chômage non établi pour des raisons statistiques.³⁾ 64 ans et plus: 82 chômeurs en février 2024.

T6: Chômeurs inscrits selon la dernière fonction exercée

Moyenne annuelle		Janvier 2024		Février 2024							
2022	2023			Effectifs	Variation par rapport				Flux		
		au mois précédent			au mois de l'année précédente		Entrées	Sorties			
				Nombre	Part (en %)	absolue			relative (en %)	absolue	relative (en %)
99577	93536	113175	Total	111879	100.0	-1296	-1.1	13427	13.6	29206	30502
249	231	272	Indépendants	264	0.2	-8	-2.9	29	12.3	72	76
5828	5768	6794	Cadres	7024	6.3	230	3.4	1529	27.8	1315	1112
65452	61697	73888	Spécialistes	72954	65.2	-934	-1.3	8721	13.6	18712	19637
25482	23470	29815	Auxiliaires	29157	26.1	-658	-2.2	2985	11.4	8025	8679
1411	1300	1319	Apprentis	1375	1.2	56	4.2	60	4.6	589	533
429	388	426	Stagiaire	454	0.4	28	6.6	62	15.8	148	118
693	662	642	Ecoliers, étudiants	633	0.6	-9	-1.4	51	8.8	343	345
33	21	19	Travailleurs à domicile	18	0.0	-1	-5.3	-10	-35.7	2	2
-	-	-	Non spécifié	-	-	-	-	-	-	-	-

L'explication des termes se trouve en pages 26 à 28.

G7: Chômeurs inscrits selon la dernière fonction exercée, février 2024



T7: Chômeurs de longue durée

Moyenne annuelle		Janvier 2024		Février 2024						
2022	2023			Effectifs	Variation par rapport					Part en % du total des chô- meurs
Effectifs			Nombre	Part (en %)	au mois précédent		au mois de l'année précédente			
					absolue	relative (en %)	absolue	relative (en %)		
21026	11595	11609	Total	12238	100.0	629	5.4	-796	-6.1	10.9
			Selon la région:							
12791	6518	6401	Suisse alémanique	6819	55.7	418	6.5	-617	-8.3	10.2
8235	5077	5208	Suisse romande et Tessin	5419	44.3	211	4.1	-179	-3.2	12.0
			Selon le sexe:							
9255	5054	5038	Femmes	5321	43.5	283	5.6	-286	-5.1	11.3
11772	6541	6571	Hommes	6917	56.5	346	5.3	-510	-6.9	10.7
			Selon la nationalité:							
11549	6337	6042	Suisses	6364	52.0	322	5.3	-935	-12.8	12.1
9478	5258	5567	Etrangers	5874	48.0	307	5.5	139	2.4	9.9
			Selon l'âge:							
196	96	98	15-24 ans	87	0.7	-11	-11.2	-12	-12.1	0.9
10196	5387	5832	25-49 ans	6177	50.5	345	5.9	388	6.7	8.8
10546	6044	5613	50-64 ans	5922	48.4	309	5.5	-1143	-16.2	18.8
			Selon les grands groupes de professions:¹⁾							
1816	1047	1129	1 Directeurs, cadres de direction et gérants	1211	9.9	82	7.3	76	6.7	14.5
2920	1809	1985	2 Professions intellectuelles et scientifiques	2138	17.5	153	7.7	266	14.2	12.2
2609	1466	1450	3 Professions intermédiaires	1538	12.6	88	6.1	-61	-3.8	12.0
3107	1645	1567	4 Employés de type administratif	1648	13.5	81	5.2	-294	-15.1	11.8
3573	1848	1761	5 Personnel des services directs aux particuliers, commerçants et vendeurs	1821	14.9	60	3.4	-222	-10.9	9.5
67	42	47	6 Agriculteurs et ouvriers qualifiés de l'agriculture, de la sylviculture et de la pêche	49	0.4	2	4.3	3	6.5	7.4
1933	970	933	7 Métiers qualifiés de l'industrie et de l'artisanat	979	8.0	46	4.9	-237	-19.5	7.3
981	519	538	8 Conducteurs d'installations et de machines, et ouvriers de l'assemblage	556	4.5	18	3.3	-26	-4.5	11.0
3986	2225	2174	9 Professions élémentaires	2274	18.6	100	4.6	-295	-11.5	11.3
3	1	1	0 Professions militaires	-	-	-1	...	-1	...	-
33	24	24	Non spécifié	24	0.2	-	-	-5	-17.2	2.8

L'explication des termes se trouve en pages 26 à 28.

¹⁾ Classement des groupes de professions selon la nomenclature suisse des professions (CH-ISCO-19) ou la classification internationale type des professions (International Standard Classification of Occupations, ISCO).

T8: Chômage des jeunes (15-24 ans)

Moyenne annuelle		Janvier 2024		Février 2024								
2022	2023			Effectifs	Variation par rapport				Taux CV ¹⁾		Variation en points de % par rapport	
Effectifs			Nombre	au mois précédent		au mois de l'année précédente				au mois préc.	à l'année préc.	
				absolue	relative (en %)	absolue	relative (en %)					
8953	8790	10332	Total	10113	-219	-2.1	1155	12.9	2.3	A	-	0.3
			Selon la région:									
5518	5290	6174	Suisse alémanique	6106	-68	-1.1	746	13.9	1.8	A	-	0.2
3434	3500	4158	Suisse romande et Tessin	4007	-151	-3.6	409	11.4	3.6	A	-0.1	0.4
			Selon le sexe:									
3815	3705	4183	Femmes	4155	-28	-0.7	538	14.9	1.9	A	-0.1	0.2
5138	5085	6149	Hommes	5958	-191	-3.1	617	11.6	2.5	A	-0.1	0.2
			Selon la nationalité:									
5592	5368	6096	Suisses	5975	-121	-2.0	620	11.6	1.7	A	-	0.2
3360	3421	4236	Etrangers	4138	-98	-2.3	535	14.8	4.4	A	-0.1	0.5
			Selon l'âge:									
2073	2001	2092	15-19 ans	2055	-37	-1.8	202	10.9	1.5	A	-	0.1
6880	6789	8240	20-24 ans	8058	-182	-2.2	953	13.4	2.6	A	-	0.3
			Selon la durée écoulée:									
7673	7755	9221	1-6 mois	8785	-436	-4.7	919	11.7
1083	939	1013	7-12 mois	1241	228	22.5	248	25.0
196	96	98	> 1 année	87	-11	-11.2	-12	-12.1
			Par fonctions choisies:									
5156	5084	6125	Spécialistes	5820	-305	-5.0	759	15.0
1927	1992	2537	Auxiliaires	2565	28	1.1	338	15.2
1163	1078	1057	Apprentis	1133	76	7.2	19	1.7
167	130	156	Stagiaires	158	2	1.3	26	19.7
514	483	429	Ecoliers, étudiants	410	-19	-4.4	11	2.8

L'explication des termes se trouve en pages 26 à 28.

¹⁾ Coefficient de variation (CV): A=0.0-1.0%, B=1.1-2.0%, C=2.1-5.0%, D=5.1-10.0%, E=10.1-16.5%, F=16.6-25.0%, G>25%.

T9: Places vacantes annoncées

Moyenne annuelle 2022		2023	Janvier 2024	Février 2024							
Effectifs			Effectifs	Variation par rapport				Flux			
				au mois précédent		au mois de l'année précédente		Entrées 1)	Sorties		
			Nombre	Part (en %)	absolue	relative (en %)	absolue			relative (en %)	
65301	48694	42106	Total ²⁾	43356	100.0	1250	3.0	-11645	-21.2	31347	30097
...	...	44462	Dessaisonnalisé ³⁾	41249	...	-3213	-7.2
Selon le temps de travail:											
53027	40097	35843	Temps complet	36817	84.9	974	2.7	-9333	-20.2	27274	26278
12274	8597	6263	Temps partiel	6539	15.1	276	4.4	-2312	-26.1	4073	3819
Selon les cantons:											
10140	7057	6766	Zurich	7601	17.5	835	12.3	-73	-1.0	5183	4348
5281	4207	4265	Berne	4012	9.3	-253	-5.9	-1017	-20.2	3107	3360
3890	2864	2559	Lucerne	2590	6.0	31	1.2	-561	-17.8	1587	1556
293	236	141	Uri	255	0.6	114	80.9	-62	-19.6	157	41
1074	931	602	Schwytz	791	1.8	189	31.4	-403	-33.8	385	196
-	-	-	Obwald ⁴⁾	-	-	-	-	-	-	-	-
574	475	306	Nidwald	398	0.9	92	30.1	-98	-19.8	185	95
329	266	138	Glaris	224	0.5	86	62.3	-119	-34.7	111	25
1012	859	646	Zoug	805	1.9	159	24.6	-227	-22.0	555	396
870	896	756	Fribourg	719	1.7	-37	-4.9	-481	-40.1	692	729
1883	1767	1828	Soleure	1918	4.4	90	4.9	96	5.3	1786	1696
2176	1595	1369	Bâle-Ville	1347	3.1	-22	-1.6	-684	-33.7	800	822
2113	1399	1180	Bâle-Campagne	1279	2.9	99	8.4	-313	-19.7	1094	995
967	667	557	Schaffhouse	732	1.7	175	31.4	-171	-18.9	328	153
251	164	140	Appenzell Rh.-Ext.	128	0.3	-12	-8.6	-16	-11.1	57	69
70	41	17	Appenzell Rh.-Int.	16	0.0	-1	-5.9	-73	-82.0	13	14
5626	4033	3120	Saint-Gall	3185	7.3	65	2.1	-1013	-24.1	1877	1812
5668	3337	2444	Grisons	2171	5.0	-273	-11.2	-1182	-35.3	1656	1929
5485	4425	3249	Argovie	3505	8.1	256	7.9	-1259	-26.4	2526	2270
2334	1801	1583	Thurgovie	1708	3.9	125	7.9	-178	-9.4	1562	1437
1528	1247	906	Tessin	943	2.2	37	4.1	-674	-41.7	907	870
6283	4732	4002	Vaud	3725	8.6	-277	-6.9	-1764	-32.1	2256	2533
2908	2281	1764	Valais	2108	4.9	344	19.5	-356	-14.4	1573	1229
2647	1850	2431	Neuchâtel	1929	4.4	-502	-20.6	-452	-19.0	953	1455
1194	1049	1114	Genève	1032	2.4	-82	-7.4	-144	-12.2	1824	1906
705	515	223	Jura	235	0.5	12	5.4	-421	-64.2	173	161

L'explication des termes se trouve en pages 26 à 28.

1) Toutes les annonces de places vacantes à pourvoir immédiatement ou à une date ultérieure.

2) Parmi les 43'356 places, 20'376 étaient soumises à l'obligation d'annonce.

3) On utilise le procédé de désaisonnalisation X-13. Ce procédé recalcule toute la série pour chaque nouvelle donnée, d'où les fluctuations possibles des valeurs corrigées d'un mois à l'autre. Ces valeurs apparaissent en italique. L'entrée de 20'376 places suite à l'introduction, le 1^{er} janvier 2020, de l'obligation d'annoncer les postes vacants pour certains genres de professions présentant un taux de chômage d'au moins 5% est prise en compte dans le total des places corrigé des tendances et des variations saisonnières pour le mois de février 2024.

4) Les nouvelles places vacantes saisies pour Obwald, sont comprises sous Nidwald depuis juillet 2009.

T10: Série chronologique chômeurs inscrits

	Janv.	Févr.	Mars	Avril	Mai	Juin	Juillet	Août	Sept.	Oct.	Nov.	Déc.	Ø
2002	93714	94472	92371	92025	90930	90705	92948	96362	101889	110197	120627	129809	100504
2003	138944	142023	141808	141624	140609	140485	141699	143672	146688	151259	156598	162835	145687
2004	168163	165979	160849	155061	148816	144103	143125	145923	146341	147911	152409	158416	153091
2005	162032	160451	155681	150671	145370	140661	139902	142359	142728	144066	146762	151764	148537
2006	154204	150099	143249	136360	129486	122837	121725	123074	121876	122765	124133	128580	131532
2007	131057	126395	117915	112829	106200	99781	99779	100757	99681	102039	104820	109012	109189
2008	111877	108457	103777	100880	95166	91477	92163	94039	95980	100471	107652	118762	101725
2009	128430	132402	134713	136709	135128	140253	145364	150831	154409	158138	163950	172740	146089
2010	175765	172999	166032	158570	151074	144473	142330	142879	140040	139365	141668	148636	151986
2011	148784	143325	134905	123448	114684	110378	109200	111687	111344	115178	121109	130662	122892
2012	134317	133154	126392	123158	118860	114868	116294	119823	120347	125536	132067	142309	125594
2013	148158	146001	138993	135851	131290	126498	128516	129956	131072	133443	139073	149437	136524
2014	153260	149259	142846	137087	130310	126632	127054	128434	129965	132397	136552	147369	136764
2015	150946	149921	145108	141131	136349	133256	133754	136983	138226	141269	148143	158629	142810
2016	163644	161417	155324	149540	144778	139127	139310	142858	142675	144531	149228	159372	149317
2017	164466	159809	152280	146327	139778	133603	133926	135578	133169	134800	137317	146654	143142
2018	149161	143930	130413	119781	109392	106579	106052	107893	106586	107315	110474	119661	118103
2019	123962	119473	112341	107298	101370	97222	97578	99552	99098	101684	106330	117277	106932
2020	121018	117822	135624	153413	155998	150289	148870	151111	148560	149118	153270	163545	145720
2021	169753	167953	157968	151279	142966	131821	128279	126355	120294	116733	116244	121728	137614
2022	122268	117970	109500	104391	98004	92511	91474	91372	89526	89636	91327	96941	99577
2023	100776	98452	92755	90534	88076	85099	87601	89881	90826	93563	98011	106859	93536
2024	113175	111879											

L'explication des termes se trouve en pages 26 à 28.

T11: Série chronologique taux de chômage ¹⁾

	Janv.	Févr.	Mars	Avril	Mai	Juin	Juillet	Août	Sept.	Oct.	Nov.	Déc.	Ø
2002	2.4	2.4	2.3	2.3	2.3	2.3	2.4	2.4	2.6	2.8	3.1	3.3	2.5
2003	3.5	3.6	3.6	3.6	3.6	3.6	3.6	3.6	3.7	3.8	4.0	4.1	3.7
2004	4.3	4.2	4.1	3.9	3.8	3.7	3.6	3.7	3.7	3.7	3.9	4.0	3.9
2005	4.1	4.1	3.9	3.8	3.7	3.6	3.5	3.6	3.6	3.7	3.7	3.8	3.8
2006	3.9	3.8	3.6	3.5	3.3	3.1	3.1	3.1	3.1	3.1	3.1	3.3	3.3
2007	3.3	3.2	3.0	2.9	2.7	2.5	2.5	2.6	2.5	2.6	2.7	2.8	2.8
2008	2.8	2.7	2.6	2.6	2.4	2.3	2.3	2.4	2.4	2.5	2.7	3.0	2.6
2009	3.3	3.4	3.4	3.5	3.4	3.6	3.7	3.8	3.9	4.0	4.2	4.4	3.7
2010	4.1	4.0	3.8	3.7	3.5	3.3	3.3	3.3	3.2	3.2	3.3	3.4	3.5
2011	3.4	3.3	3.1	2.9	2.7	2.6	2.5	2.6	2.6	2.7	2.8	3.0	2.8
2012	3.1	3.1	2.9	2.8	2.7	2.7	2.7	2.8	2.8	2.9	3.1	3.3	2.9
2013	3.4	3.4	3.2	3.1	3.0	2.9	3.0	3.0	3.0	3.1	3.2	3.5	3.2
2014	3.4	3.3	3.2	3.1	2.9	2.8	2.8	2.9	2.9	2.9	3.0	3.3	3.0
2015	3.4	3.3	3.2	3.1	3.0	3.0	3.0	3.0	3.1	3.1	3.3	3.5	3.2
2016	3.6	3.6	3.5	3.3	3.2	3.1	3.1	3.2	3.2	3.2	3.3	3.5	3.3
2017	3.5	3.4	3.3	3.2	3.0	2.9	2.9	2.9	2.9	2.9	3.0	3.2	3.1
2018	3.2	3.1	2.8	2.6	2.4	2.3	2.3	2.3	2.3	2.3	2.4	2.6	2.5
2019	2.7	2.6	2.4	2.3	2.2	2.1	2.1	2.1	2.1	2.2	2.3	2.5	2.3
2020	2.6	2.6	3.0	3.3	3.4	3.3	3.2	3.3	3.2	3.2	3.3	3.6	3.2
2021	3.7	3.7	3.4	3.3	3.1	2.9	2.8	2.7	2.6	2.5	2.5	2.6	3.0
2022	2.7	2.6	2.4	2.3	2.1	2.0	2.0	2.0	1.9	1.9	2.0	2.1	2.2
2023	2.2	2.1	2.0	2.0	1.9	1.9	1.9	2.0	2.0	2.0	2.1	2.3	2.0
2024	2.5	2.4											

L'explication des termes se trouve en pages 26 à 28.

¹⁾ Le taux de chômage défini en tant que nombre de chômeurs par rapport à la population active (y c. les diplomates et les fonctionnaires internationaux), conformément aux données du relevé structurel de l'OFS. À compter du 1^{er} janvier 2020, la base en vigueur des personnes actives = 4 597 259 personnes (pooling 2018-2020 du relevé structurel sur trois ans). De 2017 à 2019: 4 636 100 personnes (pooling 2015-2017 du relevé structurel sur trois ans). De 2014 à 2016: 4 493 249 personnes (pooling 2012-2014 du relevé structurel sur trois ans). De 2010 à 2013: 4 322 899 personnes (données du relevé structurel pour l'année 2010). De 2000 à 2009: 3 946 988 personnes (recensement fédéral de la population RFP-2000).

T12: Série chronologique demandeurs d'emploi inscrits

	Janv.	Févr.	Mars	Avril	Mai	Juin	Juillet	Août	Sept.	Oct.	Nov.	Déc.	Ø
2002	138443	140581	140468	140054	139202	139715	142271	145202	151503	161105	173500	183262	149609
2003	192586	197493	199702	200654	201123	201919	203712	205636	209495	215050	222282	228245	206491
2004	232197	231361	228212	222858	216377	212588	210740	212785	213733	215504	222102	227634	220508
2005	229624	228701	224525	219020	214024	210257	208300	210114	210888	212534	216859	220999	217154
2006	221825	218394	212486	204316	196638	189892	186936	186654	184880	186149	188641	192156	197414
2007	193176	188902	180298	173806	165843	158677	157068	156235	154395	157458	161214	164838	167659
2008	166414	163744	159031	154894	148527	144546	143798	143549	145937	151390	160144	171279	154438
2009	180287	186273	191992	194726	192516	198990	204137	208568	212902	217972	226116	234359	204070
2010	236317	235667	231497	223804	215264	209270	205604	204989	202774	202675	206715	211709	215524
2011	210916	205989	197837	181041	171169	165742	162530	164070	164448	169191	177681	185706	179693
2012	187417	187315	180912	176142	170776	166437	167222	170276	170867	178532	188311	196898	178425
2013	201776	200495	194224	190367	185012	179806	181398	181129	183741	188536	196522	205802	190734
2014	208777	205934	199911	192829	184436	180689	180822	179880	183113	187715	193892	203926	191827
2015	206138	206369	204266	199346	192798	191090	190939	192669	196042	200920	210886	220209	200973
2016	222751	222888	218187	210926	206239	201131	199347	201989	203568	207512	215215	223413	211097
2017	226861	223627	217248	208357	202419	196896	195223	195334	193624	198025	204141	212018	206148
2018	213125	208617	201119	194060	185467	179777	179857	179975	178499	183446	190212	197950	191009
2019	200125	197072	189467	183549	176128	170800	171280	169849	171423	176495	182427	192955	181798
2020	194233	190399	213897	231196	232982	233454	235762	237215	238145	241460	251139	260318	230017
2021	261499	259735	253939	246227	237367	226637	219183	214415	208282	203853	206349	209676	228930
2022	206867	201909	193595	183220	175456	168944	163315	161394	159399	160094	164496	167904	175549
2023	169516	166763	161864	156036	153468	150618	150673	152317	153535	160373	168898	176979	160087
2024	182253	182018											

L'explication des termes se trouve en pages 26 à 28.

T13: Réductions de l'horaire de travail décomptées

Entreprises, travailleurs touchés et heures de travail perdues

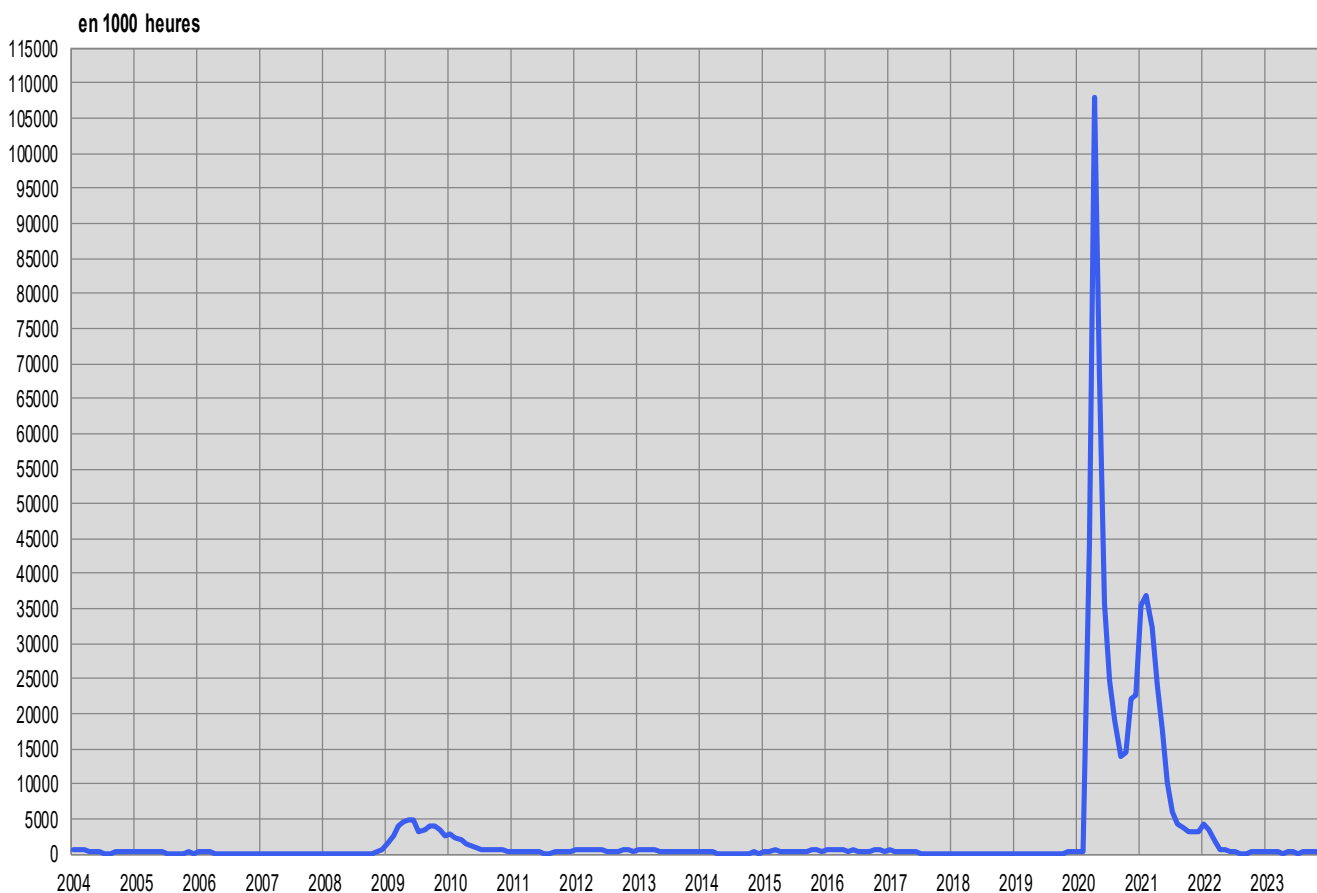
Caractéristiques	Décembre 2023 *)	Variation par rapport à			
		Novembre 2023		Décembre 2022	
		absolue	en %	absolue	en %
- Entreprises	122	-92	-43.0	-143	-54.0
- Travailleurs touchés	2587	-3419	-56.9	-1369	-34.6
- Heures de travail perdues	107929	-191595	-64.0	-97988	-47.6

Etat des données: 29.02.2024

(...) Les variations supérieures de plus de 200% ne sont pas publiées.

L'explication des termes se trouve en pages 26 à 28.

G8: Réduction de l'horaire de travail, heures de travail perdues décomptées



T14: Arrivées en fin de droits

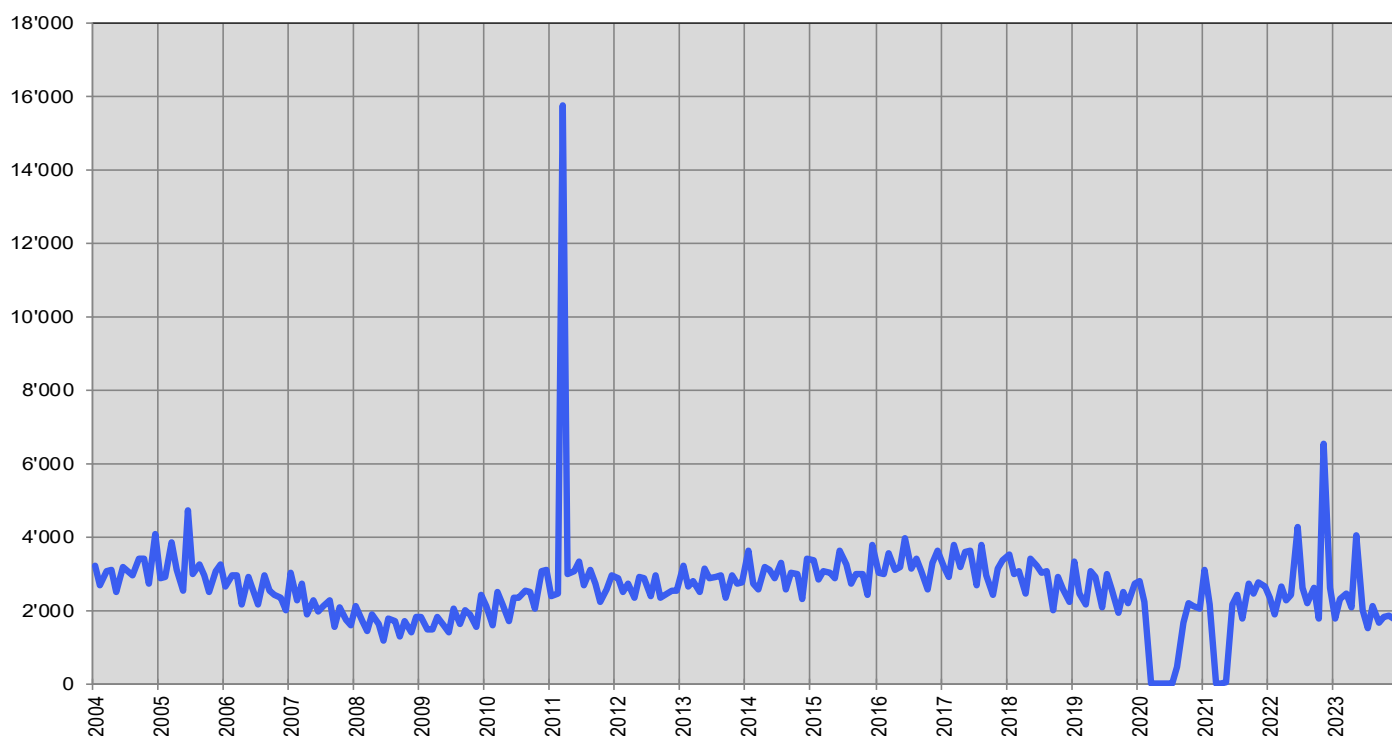
	Janv.	Févr.	Mars	Avril	Mai	Juin	Juillet	Août	Sept.	Oct.	Nov.	Déc.	Ø
2004	3223	2671	3062	3098	2507	3160	3077	2943	3416	3396	2739	4088	3115
2005	2859	2919	3841	3094	2533	4730	2979	3256	2957	2484	3057	3257	3164
2006	2639	2954	2952	2173	2915	2534	2165	2961	2542	2403	2347	2013	2550
2007	3031	2278	2718	1881	2278	1958	2108	2288	1547	2070	1752	1579	2124
2008	2111	1704	1453	1875	1637	1178	1792	1710	1301	1717	1402	1820	1642
2009	1821	1476	1493	1819	1588	1415	2059	1642	2004	1889	1536	2418	1763
2010	2120	1595	2479	2144	1687	2350	2335	2545	2512	2054	3056	3096	2331
2011	2376	2458	15729	3003	3079	3313	2666	3082	2739	2249	2582	2942	3852
2012	2887	2504	2729	2351	2921	2877	2389	2937	2346	2470	2542	2515	2622
2013	3225	2665	2803	2503	3127	2860	2918	2934	2341	2937	2732	2754	2817
2014	3634	2738	2565	3170	3101	2882	3277	2591	3044	2970	2320	3393	2974
2015	3366	2820	3069	3016	2861	3639	3234	2720	2989	2997	2431	3773	3076
2016	3011	2999	3550	3109	3173	3954	3135	3404	3045	2564	3301	3623	3239
2017	3167	2927	3797	3167	3587	3638	2687	3765	2943	2410	3119	3364	3214
2018	3500	2988	3044	2477	3413	3196	3015	3068	2002	2913	2591	2231	2870
2019	3341	2469	2161	3062	2904	2098	2982	2584	1948	2486	2196	2709	2578
2020	2783	2223	-	-	-	2	1	469	1676	2177	2110	2061	1125
2021	3114	2150	16	16	49	2153	2407	1774	2734	2450	2749	2660	1856
2022	2330	1898	2664	2280	2406	4289	2601	2202	2617	1768	6532	2610	2850
2023	1766	2294	2465	2085	4061	2006	1526	2107	1678	1814	1857	1749	2117

Etat des données: 29.02.2024

L'explication des termes se trouve en pages 26 à 28.

Sur le total des personnes arrivées en fin de droits dans le courant du mois de décembre à fin février, 254 ou 15% avaient retrouvé un emploi et 316 ou 18% étaient toujours inscrites à un ORP. Ces dernières restent donc enregistrées comme demandeurs d'emploi ou chômeurs et continuent de bénéficier des services des ORP. Elles peuvent également participer aux mesures de marché du travail proposées. 1179 personnes arrivées en fin de droits (67%) n'étaient plus inscrites à un ORP (il n'est pas possible de les enregistrer ultérieurement comme ayant retrouvé du travail ou s'étant retirées du marché du travail).

Pendant la période d'application de l'art. 8a, al. 1 de l'ordonnance COVID-19 assurance-chômage (de mars jusqu'à fin août), tous les ayants droit peuvent percevoir au maximum 120 indemnités journalières supplémentaires. La modification de la loi COVID-19 (art. 17, al. 2 et 3) en mars 2021 a permis à tout assuré qui n'a pas encore épuisé son droit à l'indemnité au 1er mars 2021 de recevoir au maximum 66 indemnités journalières supplémentaires pour la période du 1er mars au 31 mai 2021.

G9: Arrivées en fin de droits

EXPLICATIONS

Chômeurs inscrits	Personnes annoncées auprès des offices régionaux de placement, qui n'ont pas d'emploi et sont immédiatement disponibles en vue d'un placement. Peu importe qu'elles touchent, ou non, une indemnité de chômage. Les chômeurs complets cherchent un poste à plein temps; les chômeurs partiels , un poste à temps partiel.
Demandeurs d'emploi inscrits	Tous les demandeurs d'emploi, chômeurs et non-chômeurs, qui sont inscrits aux offices régionaux de placement et cherchent un emploi.
Demandeurs d'emploi inscrits non-chômeurs	Demandeurs d'emploi qui sont inscrits aux offices régionaux de placement cependant qui, à la différence des chômeurs, ne sont pas immédiatement disponibles pour placement ou ont un emploi. Le nombre de demandeurs d'emploi non-chômeurs correspond à la différence entre le nombre de demandeurs d'emploi enregistrés et celui des chômeurs. Ils sont classés dans les quatre sous-catégories suivantes: nombre de personnes en programme d'emploi temporaire, en programme de reconversion et de perfectionnement, en gain intermédiaire et autres demandeurs d'emploi non-chômeurs.
Programmes d'emploi temporaire (PET)	Programmes financés par l'assurance-chômage dans le but de faciliter l'intégration ou la réinsertion professionnelles des assurés. Ils permettent aux participants de conserver leurs qualifications professionnelles et de développer de nouvelles aptitudes. L'emploi temporaire peut également prendre la forme de stages pratiques dans des entreprises ou dans l'administration ou de semestres de motivation pour les jeunes sortant de l'école.
Reconversion / perfectionnement	Le but des mesures de reconversion et de perfectionnement (cours) est d'améliorer rapidement et sensiblement l'aptitude au placement de l'assuré sur le marché du travail. La mesure peut également prendre la forme de stage de formation dans une entreprise ou dans le cadre d'une entreprise d'entraînement. Conformément à l'art. 60, al. 4, de la loi sur l'assurance-chômage, les demandeurs d'emploi non-chômeurs en mesure de reconversion ou de perfectionnement ne sont pas apte au placement pendant la durée de ladite mesure. Ils sont recensés dans le tableau 2c de la statistique des chômeurs. En revanche, les demandeurs d'emploi chômeurs en mesure de reconversion ou de perfectionnement doivent immédiatement abandonner la mesure si un emploi leur est proposé. Le nombre de ces personnes figure au bas de la page 6.
Gain intermédiaire	Est réputé gain intermédiaire tout gain que le bénéficiaire de l'assurance-chômage retire d'une activité salariée ou indépendante exercée pendant une période de contrôle dans le but d'éviter ou de diminuer le chômage.
Autres demandeurs d'emploi non-chômeurs	Entrent dans cette catégorie les bénéficiaires d'allocations d'initiation au travail, de la contribution aux frais de déplacement quotidien et aux frais de déplacement et de séjour hebdomadaires, des prestations au titre de l'encouragement d'une activité indépendante, les demandeurs d'emploi qui ne sont pas disponibles immédiatement pour placement pour cause de maladie, de service militaire ou d'autres motifs, les personnes licenciées qui restent encore parties à un rapport de travail jusqu'à l'expiration du délai de congé.
Aptitude au placement	Le chômeur est apte au placement lorsqu'il est prêt, en mesure et en droit d'accepter un travail convenable.
Effectifs	Nombre durant le jour de référence. Le dernier jour du mois sert de jour de référence.
Entrées / Sorties	Les entrées donnent la somme des nouvelles inscriptions au chômage avec le statut de 'chômeur' plus les passages du statut de 'non-chômeur' à celui de 'chômeurs'. Inversement, les sorties se composent des désinscriptions de chômeurs et des passages du statut de 'chômeur' à celui de 'non-chômeur'. En outre, au niveau national, d'autres flux sont également mesurables et démontrables (entrées et sorties des agrégats demandeurs d'emploi, non-chômeurs, sous-agrégats non-chômeurs, emplois vacants).
Désaisonnalisation	Méthode permettant d'éliminer la composante saisonnière d'une série chronologique. Le procédé X-13 utilisé ici recalcule toute la série pour chaque nouvelle donnée, d'où les fluctuations possibles des valeurs corrigées d'un mois à l'autre.
Age	Différence entre le jour de référence (dernier jour du mois) et la date de naissance (année et mois) de la personne concernée. La formation des classes se fait par étapes tous les cinq ans.
Chômage des jeunes	Chômeurs de 15 à 24 ans.
Durée écoulée	Différence entre la date de référence et la date d'inscription, déduction faite des périodes non considérées comme du chômage (programme d'occupation, gain intermédiaire, etc.).

Situation	<p>Auparavant actif: fin de l'activité professionnelle non antérieure de plus de 6 mois à l'inscription à l'office régional de placement.</p> <p>Premier emploi: vient de terminer sa formation (les apprentis sont considérés comme auparavant actifs).</p> <p>Reprise d'emploi: après interruption d'activité de 6 mois au moins.</p> <p>Recyclage, perfectionnement: chômeurs aptes au placement en cours de reconversion ou de perfectionnement.</p>
Taux de chômage	Nombre de chômeurs inscrits le jour de référence (dernier jour du mois) divisé par le nombre de personnes actives (depuis le 1 ^{er} janvier 2020: 4'597'259 personnes) selon le cumul des échantillons (pooling) sur la période de 2018 à 2020 des données du relevé structurel qui concernent la vie active de la population, multiplié par 100.
Personnes actives	<p>Personnes actives occupées (au moins une heure par semaine) ou sans emploi.</p> <p>Le taux de chômage est calculé en prenant comme dénominateur le nombre de personnes actives. Ventilé par régions, cantons, nationalités, classes d'âge et selon le sexe, le nombre de personnes actives influence divers tableaux de la statistique du marché du travail du SECO. Exception: pour les branches économiques et les professions, le taux de chômage n'est pas calculé sur la base du nombre de personnes actives, mais du nombre de personnes actives occupées.</p> <p>Depuis 2010, l'Office fédéral de la statistique (OFS) recense chaque année le nombre de personnes actives au moyen d'un échantillonnage dans le cadre du relevé structurel sur la vie active de la population. La réalisation d'un relevé structurel annuel permet de cumuler les résultats sur une période de plusieurs années (pooling). L'intérêt de cette façon de procéder est de disposer de données plus larges dans le domaine des personnes actives. Le SECO procède au calcul du taux de chômage à partir du 1er janvier 2020 sur la base du nombre de personnes actives déterminé dans le cadre d'un 'pooling' sur la période de 2018 à 2020 à partir de données du relevé structurel.</p> <p>Se fonder sur la méthode d'échantillonnage permet une adaptation plus régulière du dénominateur du taux de chômage que la méthode utilisée auparavant et reposant sur le recensement de la population (enquête exhaustive effectuée tous les dix ans). Le nombre de personnes actives sur lequel se base le SECO englobe également les diplomates et les fonctionnaires internationaux résidant en Suisse</p> <p>(Avant le 31 décembre 1999, le taux de chômage était calculé sur la base du nombre de personnes exerçant une activité lucrative de six heures hebdomadaires au moins. Cette base de calcul n'est plus disponible).</p>
Coefficients de variation des personnes actives	<p>Le coefficient de variation (CV) est une mesure de la dispersion relative, utilisée pour décrire la précision d'une valeur estimative. Il se calcule comme le rapport entre l'écart-type d'une distribution d'échantillonnage et la moyenne de cette distribution, multiplié par 100. (Le coefficient de variation décrit donc l'écart-type relatif d'une distribution d'échantillonnage, permettant ainsi de comparer la dispersion des valeurs mesurées lors de distributions avec des moyennes différentes).</p> <p>S'agissant du taux de chômage, le coefficient de variation permet au SECO de recourir à des lettres pour caractériser l'exactitude du nombre de personnes actives (du dénominateur relatif au taux de chômage): la lettre «A» indique que la valeur publiée peut diverger de la valeur réelle de 0,0 à 1,0 %, «B» de 1,1 à 2,0 %, «C» de 2,1 à 5,0 %, «D» de 5,1 à 10,0 %. Les taux de chômage dont le coefficient de variation des personnes actives présente un écart de plus de 10 % ne sont pas publiés.</p>
Branches économiques	Systématique selon NOGA-2008 (Nomenclature Générale des Activités économiques).
Groupes de professions	Classement selon la nomenclature suisse des professions CH-ISCO-19. Attribution à la dernière activité exercée.
Fonctions exercées	<p>Indépendant: propriétaire d'entreprise ou membre d'une société collective ou en commandite.</p> <p>Cadre: exerce des tâches de direction, coordination ou contrôle.</p> <p>Spécialiste: exécute des tâches complexes et sous sa responsabilité.</p> <p>Auxiliaire: exécute des tâches simples et ne nécessitant pas de formation élémentaire.</p> <p>Apprenti: fin ou rupture d'un apprentissage ou d'une formation élémentaire.</p> <p>Stagiaire: Personne au terme de la scolarité obligatoire ou d'une formation en Haute école disposant d'une brève expérience pratique dans un métier (en général 3 à 6 mois).</p> <p>Ecolier, étudiant: fin ou rupture d'une formation dans un établissement d'enseignement.</p> <p>Travailleur à domicile: effectue des travaux à la maison pour le compte d'une entreprise.</p>
Chômeurs de longue durée	Personnes au chômage depuis plus d'une année.
Places vacantes annoncées	Les places vacantes sont annoncées volontairement aux offices régionaux de placement qui gèrent les registres correspondants. Depuis le mois de juin 2009, une place vacante annoncée n'est plus automati-

quement retirée une fois sa date de validité passée: désormais, le conseiller ORP dispose d'un mois supplémentaire, une fois la date de validité atteinte, pour décider si la place vacante est définitivement retirée ou si la date de validité est prolongée. Dans ce dernier cas de figure, la place vacante reste dans l'effectif.

Temps de travail

Plein temps: 90% ou plus du temps de travail habituel.
Temps partiel: moins de 90% de ce temps.

Missing Values

Dans certains tableaux des valeurs manquent ce qui fait que le total indiqué ne correspond pas à la somme des valeurs.

...

Donnée non connue, sans objet ou non mentionnée pour des raisons statistiques.

-

Valeur nulle.

Définition de la notion de fin de droits

Un chômeur en fin de droits est un chômeur qui a épuisé son droit maximum aux indemnités journalières ou dont le droit aux indemnités journalières s'est éteint à l'expiration du délai-cadre de deux ans sans qu'il n'ait pu ouvrir un nouveau délai-cadre d'indemnisation. Le chômeur arrive en fin de droits dans le mois au cours duquel il a touché sa dernière indemnité journalière.

Le nombre maximum d'indemnités journalières dépend de la durée de cotisation et de l'âge.

La réglementation est la suivante depuis le 1er avril 2011:

- Ont droit à 260 indemnités journalières au maximum, les personnes dont la période de cotisation à l'assurance-chômage est de douze mois au moins tout en étant inférieure à 18 mois au cours des deux années précédant le chômage.
- Les personnes dont la durée de cotisation est supérieure à 18 mois ont droit à 400 indemnités journalières.
- Ont droit à 520 indemnités journalières, les personnes qui ont cotisé au moins 22 mois et ont plus de 55 ans ou bénéficient d'une rente-invalidité correspondant à un taux d'invalidité d'au moins 40 %.
- Les personnes jusqu'à 25 ans qui n'ont pas de charge d'entretien envers des tiers et dont la durée de cotisation est d'au moins douze mois ont droit au maximum à 200 indemnités journalières.
- Les personnes qui sont libérées des conditions relatives à la période de cotisation peuvent toucher au maximum 90 indemnités journalières.
- Les personnes qui ont ouvert un délai-cadre dans les quatre ans qui précèdent l'âge de la retraite AVS peuvent toucher 120 indemnités journalières supplémentaires.

Les conditions relatives au nombre maximum d'indemnités journalières étaient les suivantes entre le 1^{er} juillet 2003 et le 31 mars 2011:

- Avait droit à 400 indemnités journalières l'assuré qui avait payé des cotisations à l'assurance-chômage pendant douze mois au moins
- Celui qui justifiait d'une période de cotisation de 18 mois et qui était âgé de plus de 55 ans ou touchait une rente de l'assurance-invalidité ou de l'assurance-accidents avait droit à 520 indemnités journalières.
- Les personnes qui avaient ouvert un délai-cadre dans les quatre ans qui précèdent l'âge de la retraite AVS pouvaient toucher 120 indemnités journalières supplémentaires.
- Celui qui était libéré des conditions relatives à la période de cotisation avait droit à 260 indemnités journalières au plus.
- Les personnes qui avaient droit à 400 indemnités journalières pouvaient toucher 120 indemnités journalières supplémentaires lorsque le taux de chômage des six derniers mois était supérieur à 5 % dans leur canton ou leur région de domicile. Le canton devait alors prendre en charge 20 % des coûts de ces indemnités supplémentaires.

Entre janvier 1997 et juin 2003, il suffisait d'avoir cotisé pendant six mois durant les deux ans qui précédaient le chômage pour ouvrir un délai-cadre d'indemnisation de deux ans. La plupart des assurés avaient droit à 520 indemnités journalières.

Avant 1997, le nombre d'indemnités journalières versées par l'assurance-chômage dépendait de la période de cotisation: six mois de cotisation donnaient droit à 170 indemnités journalières, douze mois à 250 et 18 mois à 400.

Pour des raisons pratiques liées aux versements, les données des caisses de chômage sur le nombre de chômeurs arrivés en fin de droits dans un mois donné ne sont disponibles qu'avec un décalage de deux mois.

Réductions de l'horaire de travail décomptées

On entend par là la réduction temporaire de l'horaire de travail ou la mise en disponibilité totale temporaire de travailleurs assortie normalement d'une réduction de salaire correspondante sous maintien du contrat de travail. Sont également considérés comme réductions de l'horaire de travail les arrêts de travail dus à des mesures prises par l'autorité ou d'autres circonstances indépendantes de la volonté de l'employeur. Un secteur d'exploitation peut, dans des cas particuliers, être assimilé à une entreprise. L'introduction de réductions de l'horaire de travail dans l'entreprise doit viser à pallier un recul temporaire des activités et à préserver des emplois. L'indemnité en cas de réduction de l'horaire de travail offre ainsi aux employeurs une alternative aux licenciements.

La statistique recense les réductions de l'horaire de travail décomptées et indemnisées par les caisses. Pour des raisons d'ordre pratique liées au versement des indemnités, les données des caisses de chômage sur les réductions de l'horaire de travail décomptées ne sont disponibles qu'après un délai de deux mois.