

Enquête panel auprès de trois groupes de participants à des MMT

Evaluation de l'efficacité de cours Winword/Excel, de cours d'hôtellerie et de programmes d'occupation

Cette étude est un projet partiel du programme suisse d'évaluation de la politique active du marché du travail.¹ L'étude se base sur les données relevées par l'Institut de recherche GfS au moyen de sondages multiples (par téléphone) auprès de deux groupes: le groupe principal, formé de participants à trois mesures du marché du travail, et le groupe de contrôle réunissant d'autres chômeurs inscrits.

La force de la méthode choisie est qu'elle inclut un relevé supplémentaire d'informations sur l'évolution des craintes, du degré de satisfaction et de l'état de santé des participants sur la durée, moyennant des indicateurs qualitatifs. A côté du statut professionnel, on s'est donc également penché sur l'impact des nouvelles activités sur la situation personnelle. S'y est ajoutée une série de questions sur l'appréciation subjective des mesures, entre-temps terminées, par les participants à l'enquête.

Alex Martinovits-Wiesendanger, directeur de projet, GfS institut de recherches, bureau Zürich

Dennis Ganzaroli, assistant de recherche, GfS institut de recherches, bureau Zürich

Relevé supplémentaire d'indicateurs qualitatifs

Les participants aux trois mesures (groupe principal GP) ont été interrogés trois fois au total: la première fois au début de la mesure (dernier trimestre de 1998), la deuxième fois juste après la fin de la mesure (1^{er} / 2^e trimestre de 1999) et la troisième fois neuf mois après le premier sondage (3^e trimestre de 1999). Comme les groupes de contrôle (GC) n'ont pu être formés qu'après la constitution définitive des GP, ils n'ont participé qu'aux deux derniers questionnaires, parallèlement aux GP (1^{er}/2^e trimestre de 1999 et 3^e trimestre de 1999).

Les GC présentent la même composition que les GP pour plusieurs indicateurs (durée de la recherche d'emploi, sexe, âge, canton, nationalité); ils ont été choisis en fonction des caractéristiques des GP après le premier sondage. Ces groupes ont en partie également bénéficié de mesures actives, mais pas forcément aux mêmes moments. Ils ne sont pas absolument comparables aux GP (indicateurs de personnalité) mais, vu leur similitude, offrent quand même d'intéressants points de comparaison transversale. Au 4^e trimestre de 1998, toutes les personnes interrogées, GP et GC confondus, étaient sans emploi.

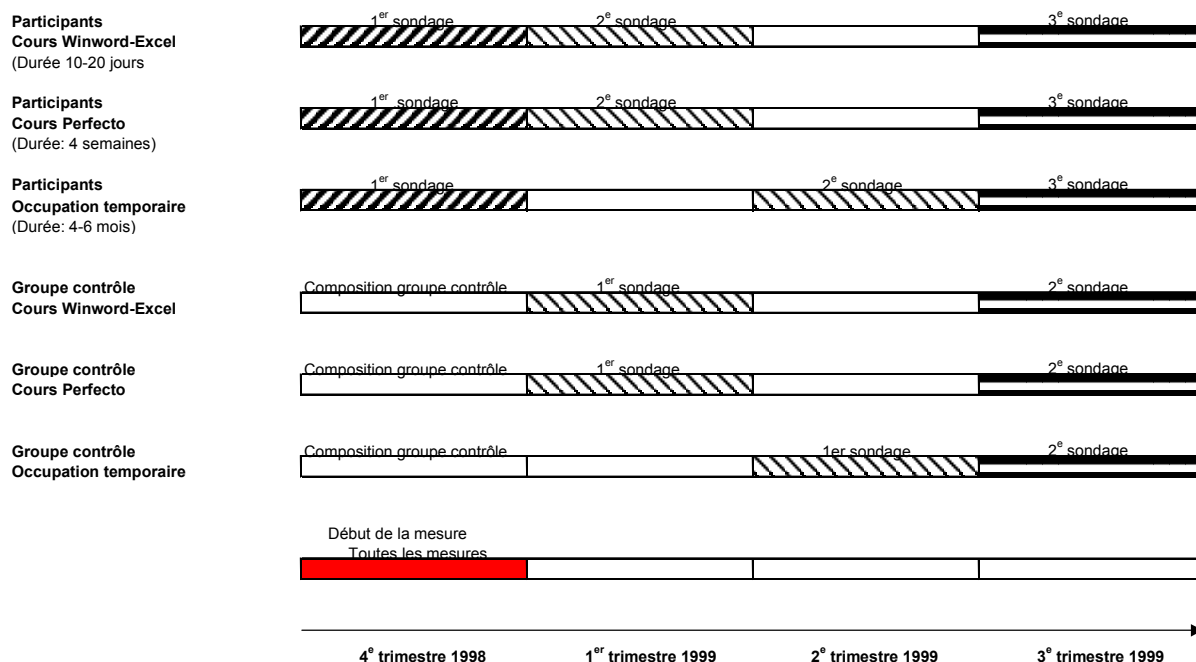
L'analyse a porté sur deux mesures de formation continue (cours de base Winword/Excel et cours de cuisine et de service Perfecto), soit 10 à 20 jours de cours et 4 semaines de cours respectivement) ainsi que sur des mesures d'occupation (4 à 6 mois; programmes sans activités de bureau, le plus souvent de type manuel).² Vu la prise en compte d'une large sélection d'organismes privés et publics, actifs dans différents cantons romands et allemands, dans des régions urbaines et rurales, les sondages sont représentatifs pour les trois

¹ Les auteurs remercient les membres du groupe d'accompagnement - Mme M. Curti (**seco**), M. S. Gaillard (SGB), M. M. Marti (Arbeitsamt OW), M. X. Schnyder von Wartensee (SBV) et M. B. Zürcher (**seco**) pour leur précieuse collaboration.

² Il s'agit de mesures de perfectionnement et de reconversion professionnelle au sens des art. 60-64 LACI et d'occupation temporaire au sens des art. 72/96/97 LACI.

mesures étudiées et permettent de tirer des conclusions utiles pour d'autres mesures similaires. Toutefois, étant donné la taille de l'échantillon, l'analyse de sous-groupes se heurte à des limites.

Graphique 1: déroulement des sondages



Source: GfS-Forschungsinstitut

(changer "Fussnote"): Source: GfS institut de recherches

La force de la méthode choisie est qu'elle inclut des indicateurs qualitatifs qui renseignent sur l'évolution des craintes, du degré de satisfaction et de l'état de santé des chômeurs sur la durée. A côté du statut professionnel, on s'est également penché sur le développement de la situation du chômeur au gré des nouvelles activités. S'y est ajoutée une série de questions sur l'appréciation subjective des mesures, entre-temps terminées. La plupart des analyses ont été effectuées sous forme d'analyses transversales (comparaison pendant le même sondage). En complément, plusieurs analyses longitudinales ont été effectuées (relevés d'informations auprès des participants, p. ex. sur le statut professionnel et les craintes sur la durée).

Tableau 1: nombre d'interviews effectuées par sondage

Groupes interrogés	Période	3e trimestre 1998	1er/2e trim. 1999	3e trimestre 1999	Total Interviews
Participants		1er sondage	2e sondage	3e sondage	
Cours Winword/Excel		189	116 (61%)	90 (48%)	395
Cours Perfecto		193	117 (60%)	98 (51%)	408
Programme d'occupation		217	147 (68%)	121 (56%)	485
Total des participants		599	380	309	1288
Groupe contrôle			1er sondage	2e sondage	
Cours Winword/Excel			131	90 (69%)	221
Cours Perfecto			90	69 (77%)	159
Programme d'occupation			103	79 (77%)	182
Total groupe contrôle			324	238	562
Total des deux groupes		599	704	547	1850

Source: sondage GfS-seco effectué auprès de chômeurs inscrits

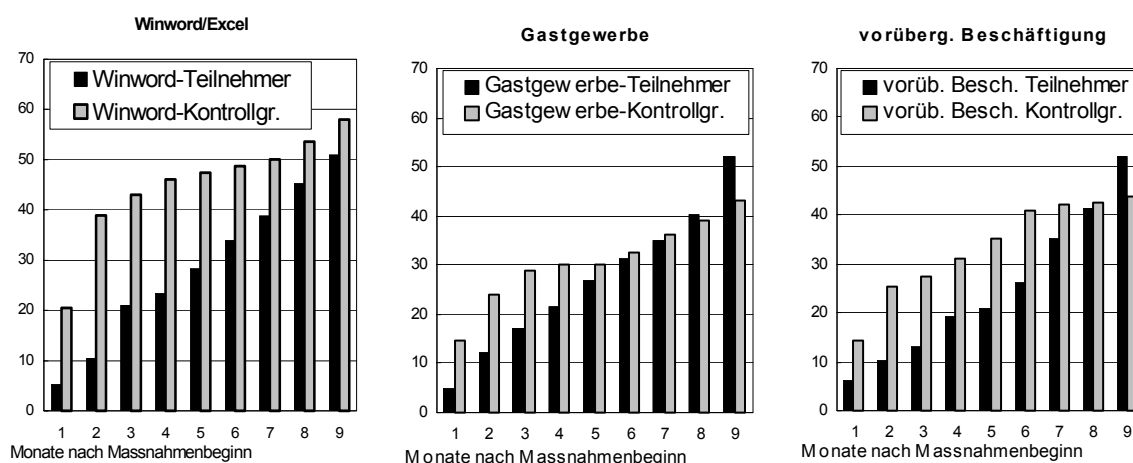
Chiffres entre parenthèses: % par rapport à la 1re interview

Plus d'embauche, même bien après la fin des mesures

Parmi les personnes interrogées, toutes au chômage au 4^e trimestre de 1998, entre 43% à 58% avaient trouvé un emploi neuf mois plus tard. Dans la comparaison entre GP et GC, on est frappé par la dynamique fondamentalement différente quant à la part des emplois trouvés: pour les trois types de mesures, les participants aux mesures étaient encore nettement moins nombreux que les personnes des GC respectifs à avoir trouvé un emploi entre le premier sondage des GP et le deuxième sondage (peu après la fin de la mesure). Cependant, après – voire longtemps après – la fin des mesures jusqu'au 3^e trimestre de 1999, les personnes des trois GP ont été nettement plus nombreuses à trouver un emploi (par mois) que celles des GC. On présume que cette dynamique se prolonge au-delà du dernier sondage (3^e trimestre de 1999) en faveur des participants aux mesures.

Au moment du dernier sondage - neuf mois après le premier - les personnes ayant suivi les cours Perfecto ou participé à des programmes d'occupation étaient plus nombreuses à avoir trouvé du travail que celles des GC; pour les cours Winword/Excel, la proportion des gens ayant trouvé un emploi était légèrement plus faible.

Graphique 2: part en pour-cent avec place de travail en cours d'enquête



[La traduction effectuée dans Excel ne tient pas!!! Ci-dessous les légendes:

*Participants Winword
Gr. contrôle Winword*

*Participants Pefecto
Gr. contrôle Pefecto*

*Participants Occup. temp.
Gr. contrôle Occup. temp.*

Nbre de mois écoulés depuis le début de la mesure]

Source: sondage GfS/seco des chômeurs inscrits (participations à tous les sondages de panel). Groupes de contrôle comparables à certaines conditions seulement. N=69 à 121 par groupe partiel, ayant participé à tous les sondages.

Effet des mesures supérieur à la moyenne pour les femmes

Chez les femmes, les mesures ont déployé des effets nettement plus marqués, aussi bien en chiffres absolus qu'en comparaison relative avec les GC: s'agissant des participantes aux cours (Winword/Excel et Pefecto), la part des salariées était, après neuf mois, plus élevée que celle de leurs collègues des GC; chez les hommes, elle était même légèrement inférieure (on retrouve ces différences entre les sexes dans les programmes d'occupation temporaire, mais elles sont moins marquées). Il y a plusieurs explications possibles à cela. D'abord une plus grande proportion de femmes peu motivées se retirent du marché du travail au moment de se retrouver au chômage. Ensuite, plus important ici, une plus grande proportion de femmes se décommandent à l'Office du travail dès l'attribution concrète d'une mesure de marché du travail, ce qui est relativement plus rare de la part des hommes. Les femmes qui restent se distinguent par une motivation supérieure à la moyenne.

Les emplois trouvés par les participants aux mesures sont souvent plus durables

Afin d'évaluer la durabilité des emplois trouvés au terme des mesures de marché du travail, on a analysé des données longitudinales: les participants aux cours Pefecto et aux programmes d'occupation ont gardé l'emploi qu'ils avaient trouvé jusqu'à l'avant-dernier sondage nettement plus souvent que les personnes des GC; parmi eux, entre 25% (occupation temporaire) et 40% (cours d'hôtellerie) n'étaient plus employés lors du dernier sondage, alors qu'ils étaient environ 45% à 60% pour les groupes de contrôle. Pour les cours Winword/Excel, ces parts étaient plus faibles (environ 30%), et n'ont pas différé de façon significative entre GP et GC. Dans l'ensemble, l'intégration sur le marché de l'emploi des participants aux mesures s'est révélée plus durable que celle de leurs collègues des GC.

Les comparaisons entre emploi antérieur et nouvel emploi livrent également des indications sur la qualité de l'intégration sur le marché du travail. On a analysé les qualités de l'emploi précédent et du nouvel emploi des personnes qui avaient un emploi lors du dernier sondage.

Pour ce qui concerne le niveau du salaire, un des principaux indicateurs pour la situation en matière d'emploi, on a constaté une sensible amélioration pour les participants au cours Winword/Excel, amélioration dont l'ampleur était nettement moindre dans le groupe de contrôle. Cela dit, les avantages relatifs ont fortement varié selon les indicateurs étudiés. L'indicateur du salaire pour le groupe Pefecto n'a pas révélé d'avantage par rapport au groupe de contrôle, alors que le groupe de participants a fait mieux que le groupe de contrôle avec une diminution de la proportion de personnel auxiliaire. Pour les programmes d'occupation, les indicateurs se sont même révélés légèrement moins bons comparés au groupe de contrôle.

Tableau 2: statut marché du travail lors des deuxième et troisième sondages:**a) Participants programmes d'occupation**

			Statut prof. au 3 ^e trim. 1999				Total	
			sans	indépendant	employé salarié	rentier(AI, AVS) sans activité lucrative		autre
Statut prof. 2. 199	sans emploi	Nombre	32.2	.8%	29.8	3.3	71.1	
		% du total						
	Employé/salarié	Nombre	8		24		32	
		% du total	6.6		19.8		26.4	
	autre	Nombre			1		1	
	% du total			.8%		.8%		
	pas de réponse	Nomb	1		1		2	
	% du total		.8%		.8%		1.7	
Total	Nombre		48	1	62	4	12	
	% du total		39.7	.8%	51.2	3.3	5.0	100.0

b) Groupe de contrôle programmes d'occupation

[pour les légendes reprises voir tableau ci-dessus]

Erwerbsstatus	erwerbslos	Anzahl	Erwerbsstatus 3. Quartal					Gesamt		
			erwerbslos	selbständigerwerbend	unselbständig angestellt/	Femme ou homme au foyer sans activité lucrative	Rentner (AHV)		autres	
2. Quartal 1999		% der Gesamtzahl	19.7%		16.9%	1.3%	1.3%	1.3%	11.4%	48.8%
	selbständigerwerbend	Anzahl		1	1					2
		% der Gesamtzahl		1.3%	1.3%					2.5%
	angestellt/ unselbständig	Anzahl	12	1	14	1	1	1		30
		% der Gesamtzahl	15.2%	1.3%	17.7%	1.3%	1.3%	1.3%		38.0%
	Femme ou homme au foyer sans activité lucrative	Anzahl			2					2
		% der Gesamtzahl			2.5%					2.5%
	Rentner (IV, AHV)	Anzahl	1							1
	Erwerbstätigkeit anderes	Anzahl	3		2	1				6
		% der Gesamtzahl	3.8%		2.5%	1.3%				7.6%
keine Antwort	Anzahl	1							1	
	% der Gesamtzahl	1.3%							1.3%	
Gesamt	Anzahl	31	2	32	3	2	9		79	
	% der Gesamtzahl	39.2%	2.5%	40.5%	3.8%	2.5%	11.4%		100.0%	

Source: sondage GfS/seco de tous les chômeurs inscrits (participation à tous les sondages de panel)

Influence de la participation à des mesures sur le sentiment de peur et la santé

Lors des trois sondages, l'évaluation des peurs a donné des indications précieuses sur la stabilisation de l'état psychique et des problèmes des personnes interrogées sur la durée. On a constaté une diminution des craintes chez les participants aux mesures de façon générale, mais sans qu'il y ait un nivellement de ces craintes après ces cours de durée relativement courte. Par ailleurs, les participants aux cours Winword/Excel tout du moins ont fait état de craintes encore souvent assez élevées.

Le tableau est différent en ce qui concerne l'occupation temporaire: lors du deuxième sondage (six mois après le premier), les fortes craintes étaient nettement plus rares, et la plupart des réponses se sont concentrées sur des valeurs basses. A côté d'une sensible diminution du sentiment de peur, on constate ici également une uniformisation des peurs chez les participants. Cela s'explique sans doute par l'effet structurant du cours et par le travail en groupe. Lors du troisième sondage, la valeur moyenne a marqué une légère augmentation et la répartition des peurs est redevenue plus hétérogène. Les effets psychiques de la mesure avaient perdu leur impact trois mois plus tard, et les peurs étaient à nouveau plus élevées.

En ce qui concerne la perception individuelle de l'état de santé, les différences sont si significatives que l'on peut considérer que le lien de cause à effet s'exerce souvent des problèmes d'emploi aux problèmes de santé plutôt qu'en sens inverse. La prévention du chômage peut donc être un facteur important pour la réduction des coûts de la santé.

Les mesures combinées sont plus efficaces

La participation à d'autres cours (à côté de ceux étudiés) pris en charge par la caisse de chômage varie en fréquence selon le type de mesure.

Un tiers des participants à des cours de base Winword/Excel ont répondu avoir suivi un autre cours dans les six mois précédant le cours. Neuf mois plus tard, un cinquième encore des participants ont affirmé avoir suivi un nouveau cours durant la dernière demi-année. S'agissant des cours suivis précédemment, les cours d'informatique, le bilan professionnel et personnel et la recherche d'emploi viennent en tête. Pour les participants aux cours Perfecto, la part des personnes ayant déjà suivi des cours était même supérieure à 50%. La moitié d'entre elles avaient déjà suivi un cours de langue. Après le cours Perfecto, un sixième suivaient encore des cours de langue. Les participants à des mesures d'occupation ont affirmé dans deux cas sur cinq avoir déjà suivi des cours précédemment, souvent des cours d'informatique ou de langues. Un sixième ont suivi un cours au terme de la mesure, pour moitié des cours de langue.

Seule une petite partie a suivi d'autres cours aussi bien avant qu'après les mesures étudiées.

Des cours antérieurs (de langue surtout) semblent être un facteur de succès important pour les cours d'hôtellerie et les programmes d'occupation: les personnes ayant suivi d'autres cours avant le 4^e trimestre de 1998 ont été plus nombreuses à avoir trouvé un emploi jusqu'au 3^e trimestre de 1999 (56% et 55% respectivement) que les personnes des GC correspondants ayant également suivi des cours antérieurement (47% pour les deux). Pour les cours Winword/Excel, où les participants avaient nettement moins souvent des problèmes de langue, ce rapport n'a pas pu être constaté.

Les participants aux cours de base Winword/Excel, qui avaient d'eux-mêmes proposé la mesure, ont plus rapidement trouvé un emploi, à commencer par les hommes. Les participants aux programmes d'occupation ayant de l'initiative propre ont également été nettement plus nombreux à trouver un emploi, mais ici ce sont les femmes qui viennent en tête. Les différences sont moins significatives pour ce qui est des participants au cours Perfecto. - Une politique d'information plus offensive pourrait ici stimuler l'esprit d'initiative.

Au vu des résultats, nous recommandons la mise en œuvre non pas de mesures isolées, mais d'une combinaison de mesures.

Potentiel d'amélioration pour les programmes d'occupation

On a également établi un profil des forces et des faiblesses des trois mesures - entre-temps terminées - sur la base de l'évaluation subjective qu'en ont donnée les participants. La plupart des questions relatives aux trois mesures étudiées ont obtenu des réponses positives. Mais on note, en partie, un potentiel d'amélioration. S'agissant des cours Perfecto, les réponses des participants n'ont pas permis de dégager des points faibles précis. Pour les cours Winword/Excel en revanche, les réponses suggèrent des améliorations possibles au niveau des exercices pratiques. Et pour les programmes d'occupation finalement, on note un potentiel d'amélioration dans l'aide à la recherche d'emploi; un grand nombre de personnes

regrettent le manque de possibilités de se réorienter professionnellement vers des activités entièrement nouvelles.

Conclusion: combinaison de mesures et concentration sur des groupes cibles

En conclusion, on peut retenir que les trois mesures du marché du travail étudiées ont une efficacité significative, quoique modérée dans l'ensemble. Cette efficacité se révèle comme une tendance générale aussi bien en ce qui concerne le taux de réintégration (non significatif pour le cours Winword/Excel) que par rapport à certains indicateurs qualitatifs. Elle se vérifie plus spécialement en ce qui concerne la durabilité (sécurité de l'emploi trouvé). Il est frappant de noter qu'un nombre étonnamment élevé de participants aux mesures trouvent un emploi jusqu'à six ou neuf mois après le début de la mesure, donc quelques mois après la fin des cours, ce qui n'était plus le cas pour les personnes des groupes de contrôle.

Les cours suivis antérieurement (cours de langues particulièrement) semblent être un facteur de succès important pour les cours d'hôtellerie et les programmes d'occupation. Il en découle la recommandation de planifier des mesures de marché du travail comme un paquet global. Avec une politique d'information offensive, il est en outre possible de favoriser l'initiative propre, qui est également un gage de succès. Etant donné l'efficacité plus grande avérée pour les femmes, mais aussi pour d'autres sous-groupes, nous recommandons en outre d'étudier, dans le cas d'une réorientation de la politique active du marché du travail, la possibilité de concentrer davantage les mesures sur des groupes cibles pour lesquels leur efficacité est supérieure à la moyenne.

Les résultats montrent en outre que les problèmes de marché du travail ont souvent pour conséquence des problèmes de santé, avec les coûts qui s'ensuivent pour le système de santé.