

RAPPEL DE PRÉCAUTION POUR INSPECTION : MÉCANISME DE VERROUILLAGE DE PELLE

CONCERNE LES PELLES ALUGATOR RIDE 3.0 ET ALUGATOR RIDE SE (PACKAGES BARRY-VOX)

En tant que marque, Mammüt est synonyme de qualité, de sécurité et d'innovation depuis 1862. Pour tenir cette promesse, nous vérifions continuellement nos matériaux et nos produits. Grâce aux précieux commentaires de certains consommateurs, il a été porté à notre attention que le mécanisme de verrouillage de deux modèles de pelle pourrait être compromis, en raison d'une erreur matérielle d'un fournisseur de composants. Cela conduit au fait que certaines pelles pourraient rencontrer des difficultés à être assemblées. Nous avons inspecté 100% de notre stock immédiatement après avoir reçu les commentaires. L'inspection a confirmé que seuls les modèles **Alugator Ride 3.0 Hoe** et **Alugator Ride SE** pourraient être touchés. Ce dernier fait partie **des packages Barryvox, Barryvox S et Barryvox Tour**. Seules les pelles produites à partir de novembre 2021, pourraient être confrontés à ces problèmes.

En raison de l'erreur matérielle du fournisseur de composants, le mécanisme de verrouillage automatique des ressorts, essentiel pour un guidage rapide et précis lors de l'assemblage de la pelle, peut présenter un défaut de production dans certains cas. Le têtön du ressort qui relie le manche de la pelle au godet n'est parfois pas positionné correctement, ce qui peut entraîner le détachement du godet du manche de la pelle.

Heureusement, nous avons déjà été en mesure d'identifier la cause première du dysfonctionnement potentiel, de localiser le problème à trois lots de production et de le rectifier par notre fabricant. Pour tous les modèles concernés, la rectification est possible en agrandissant le trou du têtön.

Pour tous les modèles concernés, une modification est possible en agrandissant le trou du têtön. Nous vous prions donc de :

- Vérifier que les produits concernés ne présentent pas de dysfonctionnement en suivant les instructions fournies.
- En cas de dysfonctionnement, envoie la pelle à Mammüt pour qu'elle soit modifiée. Pour cela, vous pouvez procéder de la manière suivante :
 - Remplis le formulaire de retour.
 - Emballez votre pelle, joignez la formulaire de retour et envoyez-la au service client de Mammüt. Vous avez un magasin Mammüt près de chez vous ? Dans ce cas, vous pouvez aussi y déposer le paquet et le formulaire de retour.
 - Nous vous rembourserons les frais de port occasionnés par le retour avec la pelle modifiée.

Nous tenons à nous excuser pour l'effort supplémentaire occasionné par le rappel de précaution pour inspection. Si vous avez des questions concernant le processus de retour, le service client se tient à votre disposition.

Foire aux questions

Comment puis-je vérifier le produit moi-même ?

Les produits peuvent être vérifiés très facilement pour les dysfonctionnements avec les instructions suivantes.

Que puis-je faire si je ne veux pas faire la vérification et la modification par moi-même ?

Veillez contacter notre équipe du service clientèle. Les pelles peuvent être envoyées gratuitement, vérifiées et modifiées si nécessaire.

Quels produits sont susceptibles d'être affectés par le dysfonctionnement ?

Les modèles Alugator Ride 3.0 Hoe ainsi que Alugator Ride SE sont concernés. Ce dernier fait partie des packages Barryvox, Barryvox S.

Quel est exactement le problème ?

En raison de l'erreur matérielle du fournisseur de composants, le mécanisme de verrouillage automatique des ressorts, essentiel pour un guidage rapide et précis lors de l'assemblage de la pelle, peut présenter dans certains cas, un défaut de production. Le têtou du ressort qui relie le manche de la pelle au godet peut ne pas être positionné correctement, ce qui peut entraîner le détachement du godet du manche.



Heureusement, nous avons déjà été en mesure d'identifier la cause première du dysfonctionnement potentiel, de localiser le problème à trois lots de production et de le rectifier par notre fabricant.

Un accident s'est-il produit à la suite de cette erreur du fournisseur de composants ?

Il s'agit d'un appel de précaution pour inspection. Nous n'avons connaissance d'aucun accident dû à l'erreur.

Mécanisme de verrouillage de la pelle / Instruction d'inspection (connexion à goupille)

Modèles concernés :

Article-No.	Article	Lots de production affectés	
2620-00080	Alugator Ride 3.0 Hoe	1121	
5900-02911	Alugator Ride SE (only in packages)	1221 & 0322	
La reference ci-dessus est vendu dans les packages suivants :			
2620-00300	Barryvox Package		
2620-00290	Barryvox S Package		

Si votre pelle provient de l'un des lots de production mentionnés ci-dessus, veuillez continuer avec l'inspection décrite ci-dessous.

Si votre pelle ne provient pas de l'un des lots de production mentionnés ci-dessus, votre pelle est ok et l'inspection n'est pas nécessaire.

Les lots de production 1121, 1221 et 0322 sont touchés. Les informations du lot de production de la pelle peuvent être trouvées sur le manche de la pelle :



Les spécifications suivantes doivent être vérifiées.


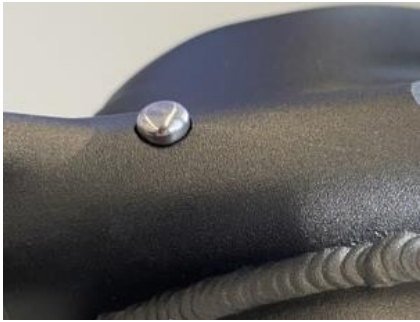

<p>Pour l'inspection :</p>	<ol style="list-style-type: none">1. Assemblez la pelle.2. Remuez le manche.3. Essayez de forcer le manche de la pelle hors de la lame de la pelle sans appuyer sur la goupille.4. Démontez la pelle.5. Répétez le test ☑ total deux fois.
 <p><i>Image 1</i></p>  <p><i>Image 2</i></p>  <p><i>Image 3</i></p>	<ul style="list-style-type: none">• Insérez le manche dans le boîtier approprié (Image 1) • Le téton doit sortir (Image 2) et être positionné dans le trou de manière à ce qu'il soit visible au-dessus de la lame (comme dans l'image 6, plus loin). • Une fois assemblée, tenez la pelle comme le montre l'image 3.• Assurez-vous d'avoir bien remué le manche ; il devrait avoir une certaine liberté de mouvement.



Image 4



Image 5

- Tirez fort comme indiqué par les flèches rouges de l'image 4.
 - NE PAS appuyer ou toucher la broche.
 - Essayez de séparer la poignée de la plaque de pelle.
 - Remuez la poignée si nécessaire, en essayant de les séparer.
-
- Si lors de la traction, le manche se sépare du godet de la pelle (Image 5), veuillez cesser immédiatement d'utiliser le produit et le retourner à Mammut Sports Group.
 - Si le godet ne s'est pas séparé du manche, démontez la pelle et refaites toute l'inspection une deuxième fois.

Après avoir testé la connexion deux fois :

Le produit peut être utilisé si vous ne pouvez pas détacher le manche du godet de la pelle sans appuyer sur la goupille.

Le produit doit être modifié si vous pouvez détacher le manche du godet de la pelle sans pousser la goupille vers le bas (par exemple, seulement en bougeant ou en se pliant).

Si vous n'êtes toujours pas sûr de la fonctionnalité de votre produit, consultez les informations supplémentaires suivantes :

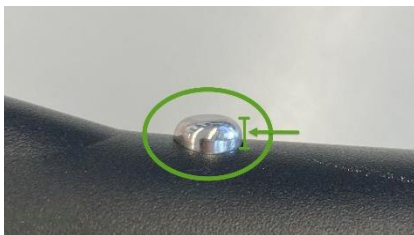


Image 6. Ok



Image 7. Pas ok

- Si le têtton est clairement visible au-dessus de la surface du manche, la connexion est correcte.
- Si votre produit ressemble à l'image 7 et que le têtton n'est pas ou peu visible, la connexion n'est PAS correcte.

Contact service clients

Europe	Mammut Sports Group GmbH Customer Service Mammut-Basecamp 1 87787 Wolfertschwenden Germany	eu.customerservice@mammut.com +49 8334 36 20 301
--------	--	--

France	Mammut France PAE les Longeray Bâtiment MB2I 74370 Epagny Metz Tessy France	+33 456678857 Cynthia.rigaud@mammut.com
--------	---	--