



# Communiqué de presse

Date 24.01.2023

Commerce extérieur suisse

## Année 2022 : croissance du commerce extérieur sur fond de hausse des prix

Sur l'année 2022, le commerce extérieur suisse a présenté une forte croissance nominale, insufflée par des prix en hausse. Les exportations ont ainsi gonflé de 7,2%, mais ont stagné après correction de l'effet prix. Les importations se sont accrues de 16,8% en termes nominaux et ont légèrement progressé en termes réels. Au cours du dernier trimestre 2022, les échanges ont reculé dans les deux directions du trafic. La balance commerciale boucle avec un excédent de 43,5 milliards de francs.

### En bref

- ↑ Exportations : l'horlogerie et la bijouterie atteignent un niveau record
- ↑ Les exportations vers la Slovénie et l'Italie ont pris l'ascenseur (+44,1 et +37,1%)
- ↑ Les importations de produits énergétiques ont doublé, dopées par la hausse des prix
- ↑ Les importations des USA ont bondi d'un quart

Tendance à l'exportation : ↑ Tendance à l'importation : ↑

### Commerce extérieur de la Suisse désaisonnalisé\*

	Mia. CHF			Variations en % par rapport au période précédent			
				Nominal		Réel	
	Export	Import	Solde	Export	Import	Export	Import
Trimestre I / 2022	65.6	57.4	8.2	+1.0	+7.5	+0.8	+1.6
Trimestre II / 2022	66.2	58.3	7.9	+0.9	+1.5	-0.5	+0.3
Trimestre III / 2022	67.7	59.8	8.0	+2.4	+2.6	+0.4	-0.3
Trimestre IV / 2022	66.2	59.1	7.1	-2.3	-1.1	-1.8	-0.4
2021	259.8	201.3	58.5	+15.3	+10.4	+9.5	+1.9
2022	278.6	235.2	43.5	+7.2	+16.8	+0.1	+0.7

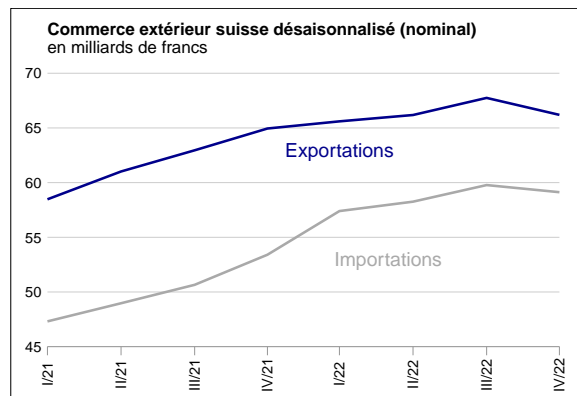
\* Données annuelles non désaisonnalisées

### Commerce extérieur avec la Russie

Les importations en provenance de Russie durant le mois de décembre 2022 s'élèvent à 268 millions de francs. De ce montant total, 258 millions de francs proviennent de l'importation d'or d'origine russe via le Royaume-Uni (4746 kilogrammes). Les importations d'or remplissent les conditions applicables au moment de leur importation. Les exportations vers la Russie atteignent un montant de 245 millions de francs, dont 195 millions pour la chimie-pharma.

## Evolution globale

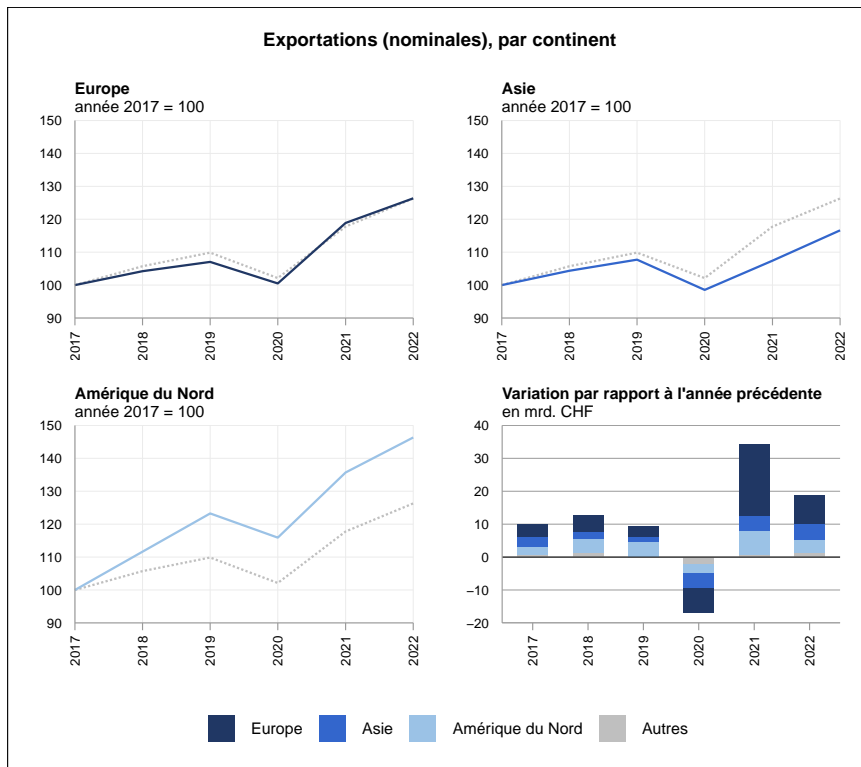
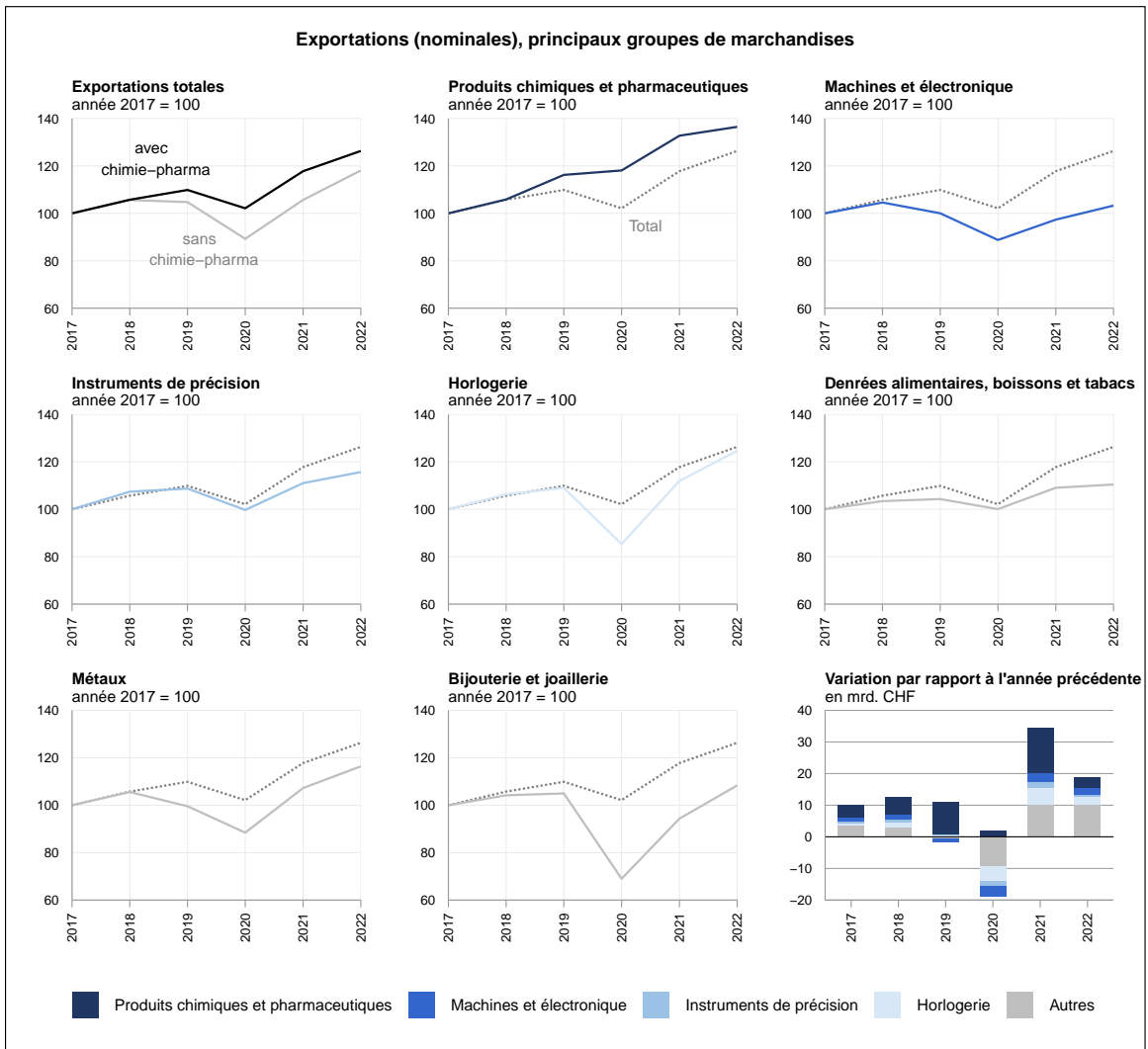
En 2022, les **exportations** se sont accrues de 7,2% pour fixer un nouveau pic historique à 278,6 milliards des francs. Les **importations** ont bondi de 16,8%, affichant également un niveau record. Dans les deux directions du trafic, l'évolution a reposé quasi exclusivement sur la hausse des prix (réel : +0,1 et +0,7%). Sur une base trimestrielle, tant les entrées que les sorties ont reculé au dernier trimestre 2022, après avoir progressé lors des trois premiers. L'excédent commercial s'est établi à 43,5 milliards de francs pour l'année sous revue (2021 : 58,5 milliards de francs).



## Hausse des exportations largement soutenue

En 2022, la croissance des exportations (+18,8 milliards de francs) a été largement soutenue : neuf des onze principaux secteurs ont surfé sur la vague du succès. Le leader de l'export, les **produits chimiques et pharmaceutiques**, a apporté la plus grande contribution avec 3,7 milliards de francs. Les matières premières et de base ainsi que les produits immunologiques (+4,1 milliards de francs au total) en ont été les principaux artisans. Néanmoins, comme en 2021, l'**horlogerie** et la **bijouterie et joaillerie** se sont révélées les plus dynamiques, affichant une croissance à deux chiffres (respectivement 11,4 et 14,8%) et parallèlement un nouveau plus haut. Dans une moindre mesure, le secteur **machines et électronique** (+1,9 milliard ou +6,1%), les **métaux** (+1,2 milliard ; +8,5%) et les **instruments de précision** (+729 millions ; +4,2%) ont également progressé.

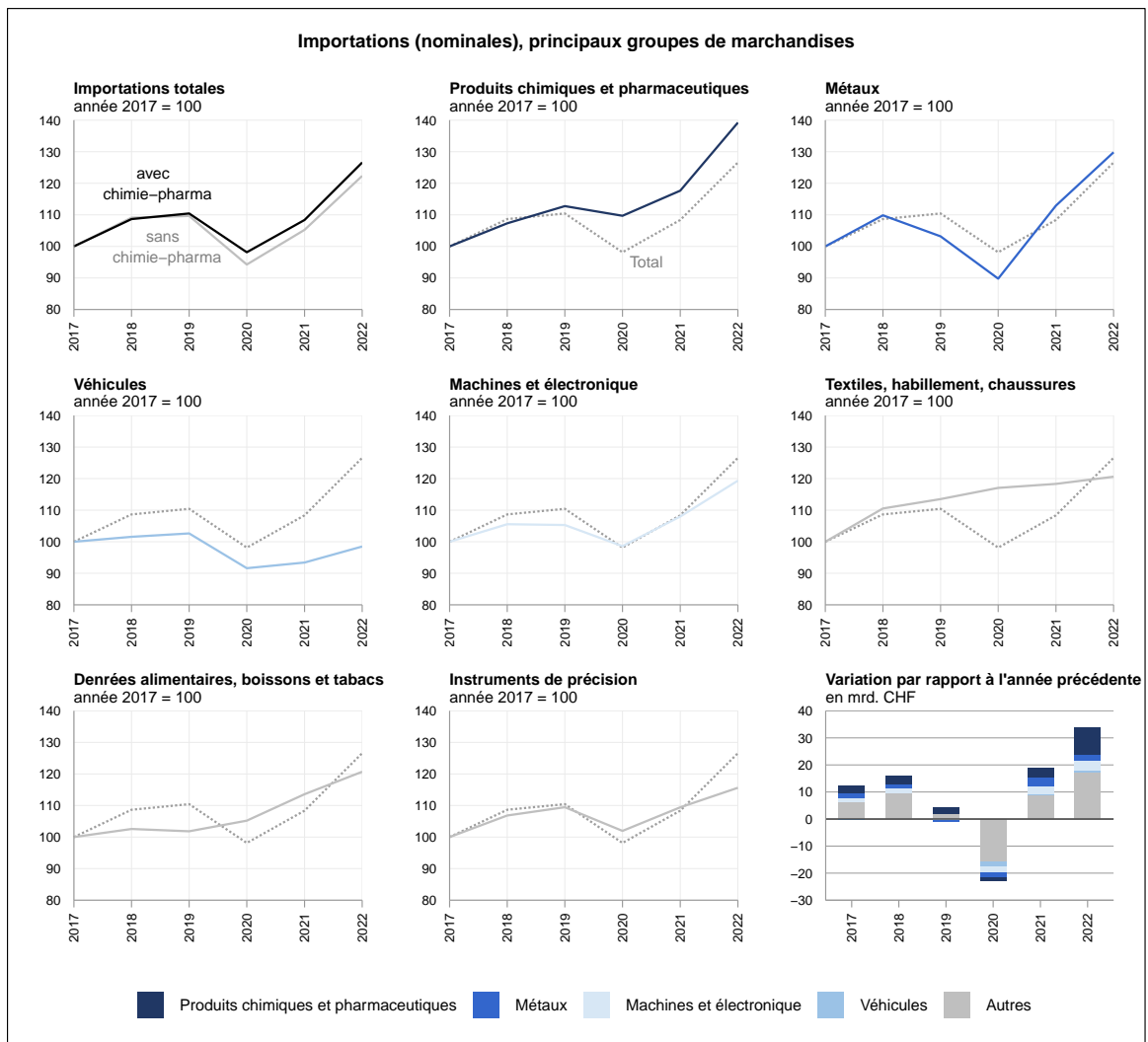
En 2022, les exportations helvétiques ont gagné du terrain sur les trois principaux marchés ; sur un an, elles ont grimpé de 8,6% vers l'**Asie** et de respectivement 7,8% et 6,3% vers l'**Amérique du Nord** et l'**Europe**. Sur le Vieux Continent, la Slovaquie (+44,1% ; chimie-pharma) et l'Italie (+37,1% ; électricité, chimie-pharma) ont été particulièrement en verve. Avec le partenaire slovaque, le chiffre d'affaires a ainsi gonflé de 2,5 fois par rapport à l'exercice 2020. Du côté asiatique, le Japon a fait office de locomotive, en essor d'un cinquième. Aux USA, les livraisons de produits « swiss made » se sont amplifiées de 7,9%.

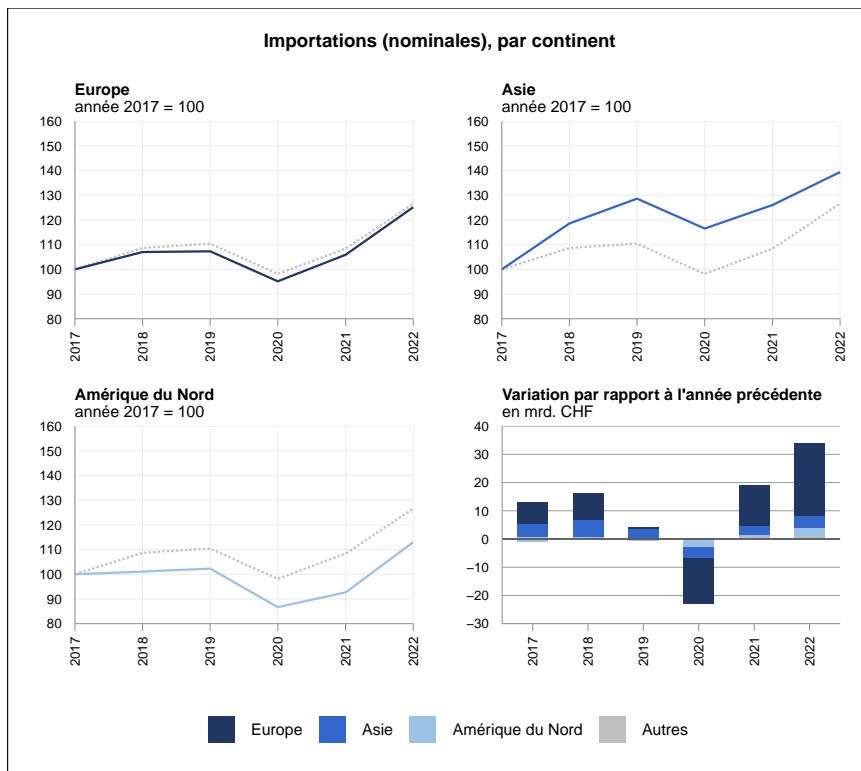


## Importations : les trois quarts de la croissance portent la griffe de l'Europe

A l'entrée, toutes les catégories de marchandises ont progressé en 2022. La flambée des prix a dopé les **produits énergétiques**, dont les arrivages ont doublé en termes nominaux pour s'établir à 22,7 milliards de francs (réel : -1,4%). Plus d'un tiers de la hausse des importations totales a ainsi émané de ces derniers. Les **produits chimiques et pharmaceutiques** ont également décollé (+10,1 milliards de francs ; +18,3%). Les **métaux** (+15,0%), la **bijouterie et joaillerie** (+11,7%) ainsi que le secteur **machines et électronique** (+10,5%) ont eux aussi arboré une croissance à deux chiffres. Dans ce dernier, les livraisons d'articles électriques et électroniques ont grimpé d'un cinquième.

Les importations en provenance des trois principaux marchés d'approvisionnement se sont également amplifiées. Celles d'**Europe** ont augmenté de 26 milliards de francs ou de 18,2% ; tous les principaux partenaires de l'UE ont participé à la fête. Avec une hausse comprise entre 13,3 et 33,0%, la France, l'Allemagne et l'Italie ont généré près de la moitié de la croissance européenne. La Slovénie est par ailleurs sortie du lot, ses livraisons ayant triplé. L'accroissement de l'**Asie** (+4,5 milliards de francs) a avant tout pris racine en Chine (+13,5%). La palme est toutefois revenue à l'**Amérique du Nord** avec un essor de 22,0% (USA).





**Contact pour renseignements :** Service Médias OFDF  
**+41 58 462 67 43**  
[medien@bazg.admin.ch](mailto:medien@bazg.admin.ch)

**Remarques :**

Le communiqué de presse se base sur les résultats annuels non désaisonnalisés du commerce extérieur, les résultats trimestriels et mensuels désaisonnalisés ainsi que les variations par rapport à la période précédente. Cette approche permet de mettre en lumière la tendance et de relativiser l'évolution à court terme par rapport à cette tendance. À noter que les variations sur un mois peuvent se révéler volatiles ; d'autre part, les résultats désaisonnalisés d'un groupe peuvent être incohérents avec ceux de leurs sous-groupes en raison de la méthode utilisée. Des informations supplémentaires sont disponibles dans la [notice méthodologique](#).

Les résultats de l'année en cours sont provisoires. Les textes, tableaux et annexes se basent par ailleurs sur le total conjoncturel (Total 1), c. à d. sans le commerce de l'or, d'autres métaux précieux, de pierres gemmes ainsi que d'objets d'art et d'antiquités.

L'ensemble des chiffres du commerce extérieur est disponible en ligne sous «données» ainsi que dans la base de données [www.swiss-impex.admin.ch](http://www.swiss-impex.admin.ch).

Vous trouverez toutes les dates de parution des communiqués de presse sur le commerce extérieur suisse en ligne sous «Dates de parution».

- nominal :** non corrigé des variations de prix
- réel :** corrigé de l'évolution des prix (sur la base des valeurs unitaires)
- corrigé des jours ouvrables :** épuré de l'influence des jours isolés (p.ex. nombre de jeudis par mois) et des autres effets calendaires
- désaisonnalisé :** calculé sur une base corrigée des jours ouvrables et après élimination des mouvements saisonniers
- groupes de marchandises :** classification selon la nomenclature «[nature des marchandises](#)»

## Exportations suisses

Groupes de marchandises	Mio. CHF			Variation par rapport à l'année précédente						
	2020	2021	2022	Mio. CHF 2022	nominal en %			réel en %		
					2020	2021	2022	2020	2021	2022
<b>Total</b>	<b>225 291</b>	<b>259 780</b>	<b>278 609</b>	<b>+18 829</b>	<b>-7.0</b>	<b>+15.3</b>	<b>+7.2</b>	<b>-11.2</b>	<b>+9.5</b>	<b>+0.1</b>
<b>Produits chimiques et pharmaceutiques</b>	<b>116 424</b>	<b>130 877</b>	<b>134 546</b>	<b>+3 669</b>	<b>+1.6</b>	<b>+12.4</b>	<b>+2.8</b>	<b>-8.8</b>	<b>+6.7</b>	<b>-2.4</b>
Produits pharmaceutiques, pour diagnostics, vitamines	99 107	108 967	109 591	+624	+1.6	+9.9	+0.6	-9.5	+4.0	-4.4
Produits immunologiques	36 994	45 802	47 452	+1 650	+8.4	+23.8	+3.6			
Médicaments	45 141	45 981	45 091	-890	-4.9	+1.9	-1.9			
Principes actifs	15 994	15 869	15 561	-309	+7.5	-0.8	-1.9			
Matières premières et de base	6 773	10 366	12 774	+2 408	+16.8	+53.1	+23.2	-9.0	+41.0	+17.4
<b>Machines et électronique</b>	<b>28 452</b>	<b>31 200</b>	<b>33 102</b>	<b>+1 903</b>	<b>-11.3</b>	<b>+9.7</b>	<b>+6.1</b>	<b>-12.0</b>	<b>+9.5</b>	<b>+4.8</b>
Machines	18 291	19 960	21 029	+1 069	-12.3	+9.1	+5.4	-13.2	+8.4	+0.4
Machines-outils	6 041	7 015	7 274	+259	-19.2	+16.1	+3.7	-20.5	+14.9	-0.7
Machines motrices non électriques	1 806	1 783	1 912	+129	-14.8	-1.3	+7.2	-19.4	+4.4	+1.9
Articles de l'industrie électrique et électronique	10 161	11 240	12 073	+833	-9.4	+10.6	+7.4	-9.0	+10.3	+12.7
Articles électriques et électroniques	6 838	7 588	8 219	+631	-10.6	+11.0	+8.3	-11.4	+10.9	+17.4
Production d'électricité, moteurs électriques	2 693	3 037	3 178	+141	-5.3	+12.8	+4.6	-0.9	+10.7	+0.2
<b>Horlogerie</b>	<b>17 000</b>	<b>22 302</b>	<b>24 835</b>	<b>+2 533</b>	<b>-21.7</b>	<b>+31.2</b>	<b>+11.4</b>	<b>-25.5</b>	<b>+17.9</b>	<b>-0.8</b>
Montres de petit calibre mécaniques ou automatiques	13 905	18 452	20 582	+2 130	-18.9	+32.7	+11.5	-21.5	+18.0	-1.7
Montres de petit calibre électriques	2 263	2 797	3 137	+341	-33.4	+23.6	+12.2	-41.1	+16.0	+5.3
<b>Instruments de précision</b>	<b>15 601</b>	<b>17 372</b>	<b>18 101</b>	<b>+729</b>	<b>-8.3</b>	<b>+11.4</b>	<b>+4.2</b>	<b>-6.3</b>	<b>+8.7</b>	<b>+1.5</b>
Instruments et appareils médicaux	9 687	10 609	11 209	+599	-11.2	+9.5	+5.6	-9.5	+4.2	+3.4
Appareils mécaniques de mesure, de contrôle et de réglage	4 398	5 039	5 105	+66	+0.2	+14.6	+1.3	+2.3	+18.0	-2.9
<b>Métaux</b>	<b>12 066</b>	<b>14 635</b>	<b>15 879</b>	<b>+1 243</b>	<b>-11.2</b>	<b>+21.3</b>	<b>+8.5</b>	<b>-9.8</b>	<b>+12.5</b>	<b>-0.2</b>
<b>Bijouterie et joaillerie</b>	<b>7 672</b>	<b>10 490</b>	<b>12 048</b>	<b>+1 557</b>	<b>-34.3</b>	<b>+36.7</b>	<b>+14.8</b>	<b>-25.8</b>	<b>+38.0</b>	<b>+21.3</b>
<b>Denrées alimentaires, boissons et tabacs</b>	<b>8 686</b>	<b>9 468</b>	<b>9 588</b>	<b>+120</b>	<b>-4.1</b>	<b>+9.0</b>	<b>+1.3</b>	<b>+0.5</b>	<b>+6.9</b>	<b>+1.0</b>
Café	2 860	3 462	3 460	-2	+7.3	+21.0	-0.1			
Boissons	1 884	1 997	1 936	-60	-7.3	+6.0	-3.0	-5.8	+10.2	+4.1
<b>Véhicules</b>	<b>4 611</b>	<b>5 283</b>	<b>5 249</b>	<b>-34</b>	<b>-18.4</b>	<b>+14.6</b>	<b>-0.6</b>	<b>-15.5</b>	<b>+5.1</b>	<b>-6.9</b>
Aéronautique et navigation aérospatiale	1 517	1 732	1 817	+85	-29.1	+14.1	+4.9	-23.2	-2.2	-8.4
<b>Textiles, habillement, chaussures</b>	<b>4 679</b>	<b>4 861</b>	<b>4 850</b>	<b>-11</b>	<b>-6.1</b>	<b>+3.9</b>	<b>-0.2</b>	<b>-4.7</b>	<b>+7.8</b>	<b>+0.5</b>
<b>Matières plastiques</b>	<b>3 134</b>	<b>3 597</b>	<b>3 842</b>	<b>+245</b>	<b>-7.5</b>	<b>+14.8</b>	<b>+6.8</b>	<b>-2.8</b>	<b>+10.9</b>	<b>-2.4</b>
<b>Papier et produits des arts graphiques</b>	<b>1 327</b>	<b>1 452</b>	<b>1 856</b>	<b>+403</b>	<b>-27.6</b>	<b>+9.4</b>	<b>+27.8</b>	<b>-24.9</b>	<b>-1.0</b>	<b>+12.5</b>

## Exportations suisses désaisonnalisées

Groupes de marchandises	Variation par rapport au trimestre précédent									
	Mio. CHF			Mio. CHF IV / 2022	nominal en %			réel en %		
	II / 2022	III / 2022	IV / 2022		II / 2022	III / 2022	IV / 2022	II / 2022	III / 2022	IV / 2022
<b>Total</b>	<b>66 182</b>	<b>67 746</b>	<b>66 194</b>	<b>-1 551</b>	<b>+0.9</b>	<b>+2.4</b>	<b>-2.3</b>	<b>-0.5</b>	<b>+0.4</b>	<b>-1.8</b>
<b>Produits chimiques et pharmaceutiques</b>	<b>33 389</b>	<b>33 713</b>	<b>33 026</b>	<b>-687</b>	<b>-1.4</b>	<b>+1.0</b>	<b>-2.0</b>	<b>-2.5</b>	<b>+0.2</b>	<b>-0.6</b>
Produits pharmaceutiques, pour diagnostics, vitamines	27 236	27 571	26 920	-651	-1.9	+1.2	-2.4	-3.2	+0.3	-0.1
Produits immunologiques	11 102	11 664	11 885	+221	-10.3	+5.1	+1.9			
Médicaments	11 425	11 204	11 240	+37	-1.6	-1.9	+0.3			
Principes actifs	4 014	3 912	3 845	-67	-3.7	-2.5	-1.7			
Matières premières et de base	3 228	3 375	3 238	-137	+7.0	+4.6	-4.1	-1.3	-0.8	-6.9
<b>Machines et électronique</b>	<b>8 459</b>	<b>8 241</b>	<b>8 331</b>	<b>+90</b>	<b>+5.1</b>	<b>-2.6</b>	<b>+1.1</b>	<b>+3.8</b>	<b>+0.7</b>	<b>-2.0</b>
Machines	5 449	5 238	5 141	-97	+6.3	-3.9	-1.9	+4.4	-5.1	-2.8
Machines-outils	1 837	1 826	1 812	-14	+2.5	-0.6	-0.8	+1.4	-1.4	-1.4
Machines motrices non électriques	506	490	437	-53	+0.9	-3.2	-10.8	-0.5	-7.2	-3.2
Articles de l'industrie électrique et électronique	3 037	3 011	3 049	+38	+4.0	-0.8	+1.2	+6.4	+5.1	-3.2
Articles électriques et électroniques	2 054	2 034	2 081	+47	+1.9	-1.0	+2.3	+6.7	+5.3	-2.9
Production d'électricité, moteurs électriques	806	804	801	-3	+6.9	-0.3	-0.4	+5.9	-0.3	-1.0
<b>Horlogerie</b>	<b>6 086</b>	<b>6 304</b>	<b>6 233</b>	<b>-72</b>	<b>+0.1</b>	<b>+3.6</b>	<b>-1.1</b>	<b>-2.6</b>	<b>+5.1</b>	<b>-9.2</b>
Montres de petit calibre mécaniques ou automatiques	5 001	5 244	5 179	-65	-0.5	+4.8	-1.2	-3.5	+6.7	-10.3
Montres de petit calibre électriques	770	819	766	-53	-0.9	+6.3	-6.5	-7.7	+6.6	-14.5
<b>Instruments de précision</b>	<b>4 544</b>	<b>4 561</b>	<b>4 453</b>	<b>-108</b>	<b>+0.7</b>	<b>+0.4</b>	<b>-2.4</b>	<b>+0.1</b>	<b>+1.0</b>	<b>-0.6</b>
Instruments et appareils médicaux	2 829	2 803	2 781	-22	+2.4	-0.9	-0.8	+0.8	+0.2	+1.6
Appareils mécaniques de mesure, de contrôle et de réglage	1 272	1 298	1 238	-60	-1.0	+2.1	-4.6	-3.9	+2.6	-4.8
<b>Métaux</b>	<b>4 116</b>	<b>3 987</b>	<b>3 817</b>	<b>-170</b>	<b>+4.9</b>	<b>-3.1</b>	<b>-4.3</b>	<b>+1.0</b>	<b>-1.8</b>	<b>-3.7</b>
<b>Bijouterie et joaillerie</b>	<b>3 105</b>	<b>3 071</b>	<b>3 068</b>	<b>-3</b>	<b>+11.3</b>	<b>-1.1</b>	<b>-0.1</b>	<b>+15.9</b>	<b>-8.9</b>	<b>-7.6</b>
<b>Denrées alimentaires, boissons et tabacs</b>	<b>2 410</b>	<b>2 357</b>	<b>2 396</b>	<b>+38</b>	<b>+0.1</b>	<b>-2.2</b>	<b>+1.6</b>	<b>-1.8</b>	<b>-0.9</b>	<b>+2.3</b>
Café	901	876	884	+8	+3.2	-2.8	+0.9			
Boissons	476	463	503	+40	-5.3	-2.9	+8.7	-11.1	+3.7	+10.3
<b>Véhicules</b>	<b>1 400</b>	<b>1 294</b>	<b>1 221</b>	<b>-73</b>	<b>+3.6</b>	<b>-7.6</b>	<b>-5.6</b>	<b>-3.1</b>	<b>-1.8</b>	<b>-2.4</b>
Aéronautique et navigation aérospatiale	515	438	424	-14	+21.6	-15.0	-3.1	+16.2	-12.0	+6.2
<b>Textiles, habillement, chaussures</b>	<b>1 212</b>	<b>1 198</b>	<b>1 220</b>	<b>+22</b>	<b>+0.3</b>	<b>-1.2</b>	<b>+1.8</b>	<b>+1.1</b>	<b>-0.1</b>	<b>+0.5</b>
<b>Matières plastiques</b>	<b>981</b>	<b>955</b>	<b>941</b>	<b>-14</b>	<b>+3.4</b>	<b>-2.6</b>	<b>-1.5</b>	<b>+0.9</b>	<b>-4.3</b>	<b>-2.6</b>
<b>Papier et produits des arts graphiques</b>	<b>460</b>	<b>567</b>	<b>419</b>	<b>-149</b>	<b>+12.7</b>	<b>+23.2</b>	<b>-26.2</b>	<b>+8.9</b>	<b>+25.9</b>	<b>-25.7</b>

## Exportations suisses désaisonnalisées

Variation par rapport au mois précédent

Groupes de marchandises	Mio. CHF			Variation par rapport au mois précédent						
	oct. 2022	nov. 2022	déc. 2022	Mio. CHF	nominal en %			réel en %		
	oct. 2022	nov. 2022	déc. 2022	déc. 2022	oct. 2022	nov. 2022	déc. 2022	oct. 2022	nov. 2022	déc. 2022
<b>Total</b>	<b>22 252</b>	<b>20 750</b>	<b>22 396</b>	<b>+1 646</b>	<b>-3.7</b>	<b>-6.8</b>	<b>+7.9</b>	<b>-2.2</b>	<b>-2.7</b>	<b>+5.7</b>
<b>Produits chimiques et pharmaceutiques</b>	<b>11 764</b>	<b>9 579</b>	<b>11 271</b>	<b>+1 692</b>	<b>-0.2</b>	<b>-18.6</b>	<b>+17.7</b>	<b>-0.4</b>	<b>-9.6</b>	<b>+15.8</b>
Produits pharmaceutiques, pour diagnostics, vitamines	9 616	7 627	9 260	+1 633	+0.3	-20.7	+21.4	+2.3	-12.4	+23.7
Produits immunologiques	3 890	3 887	3 243	-644	-2.8	-0.1	-16.6			
Médicaments	4 485	3 313	3 045	-268	+8.3	-26.1	-8.1			
Principes actifs	1 097	1 220	1 125	-95	-15.0	+11.2	-7.8			
Matières premières et de base	1 137	1 055	1 016	-39	+5.4	-7.3	-3.7	+1.5	-19.0	-0.5
<b>Machines et électronique</b>	<b>2 748</b>	<b>2 798</b>	<b>2 734</b>	<b>-65</b>	<b>-2.6</b>	<b>+1.8</b>	<b>-2.3</b>	<b>-4.6</b>	<b>+4.6</b>	<b>-3.9</b>
Machines	1 713	1 787	1 735	-52	-5.5	+4.4	-2.9	-9.6	+6.3	-3.3
Machines-outils	582	599	615	+16	-4.5	+3.0	+2.7	-4.6	+3.8	+1.5
Machines motrices non électriques	171	167	112	-56	-1.9	-1.9	-33.4	-8.8	+12.3	-41.2
Articles de l'industrie électrique et électronique	1 025	1 010	1 015	+5	+1.3	-1.4	+0.5	-0.7	+3.3	-4.6
Articles électriques et électroniques	689	689	686	-3	+3.2	-0.0	-0.4	+1.6	+6.9	-8.1
Production d'électricité, moteurs électriques	274	265	266	+2	+1.5	-3.4	+0.6	-0.1	-3.6	+0.9
<b>Horlogerie</b>	<b>2 107</b>	<b>2 156</b>	<b>2 097</b>	<b>-59</b>	<b>-4.3</b>	<b>+2.3</b>	<b>-2.7</b>	<b>-6.3</b>	<b>-0.5</b>	<b>-3.4</b>
Montres de petit calibre mécaniques ou automatiques	1 755	1 788	1 749	-39	-3.0	+1.9	-2.2	-6.5	-1.1	-3.4
Montres de petit calibre électriques	252	267	250	-17	-15.1	+6.0	-6.3	-17.1	+4.4	-7.4
<b>Instruments de précision</b>	<b>1 487</b>	<b>1 486</b>	<b>1 466</b>	<b>-20</b>	<b>-1.8</b>	<b>-0.0</b>	<b>-1.3</b>	<b>-0.6</b>	<b>-0.6</b>	<b>-0.7</b>
Instruments et appareils médicaux	928	922	930	+8	-1.1	-0.6	+0.8	+0.7	-1.2	+3.0
Appareils mécaniques de mesure, de contrôle et de réglage	416	420	401	-19	-3.5	+0.9	-4.5	-6.3	+0.0	-4.1
<b>Métaux</b>	<b>1 254</b>	<b>1 288</b>	<b>1 258</b>	<b>-30</b>	<b>-3.2</b>	<b>+2.7</b>	<b>-2.3</b>	<b>-2.2</b>	<b>+1.4</b>	<b>-2.1</b>
<b>Bijouterie et joaillerie</b>	<b>1 013</b>	<b>945</b>	<b>1 140</b>	<b>+195</b>	<b>+1.2</b>	<b>-6.7</b>	<b>+20.6</b>	<b>-0.2</b>	<b>-19.8</b>	<b>+30.0</b>
<b>Denrées alimentaires, boissons et tabacs</b>	<b>785</b>	<b>783</b>	<b>843</b>	<b>+60</b>	<b>+0.2</b>	<b>-0.3</b>	<b>+7.7</b>	<b>+0.3</b>	<b>+0.9</b>	<b>+8.3</b>
Café	307	300	281	-19	-0.4	-2.3	-6.3			
Boissons	153	161	180	+20	-0.3	+4.8	+12.2	+0.5	+5.1	+16.2
<b>Véhicules</b>	<b>360</b>	<b>390</b>	<b>463</b>	<b>+73</b>	<b>-23.2</b>	<b>+8.1</b>	<b>+18.9</b>	<b>-19.6</b>	<b>+11.7</b>	<b>+13.6</b>
Aéronautique et navigation aérospatiale	131	121	206	+86	-4.3	-8.0	+70.9	+7.1	-6.5	+49.9
<b>Textiles, habillement, chaussures</b>	<b>410</b>	<b>402</b>	<b>413</b>	<b>+11</b>	<b>+1.6</b>	<b>-2.0</b>	<b>+2.6</b>	<b>+1.9</b>	<b>-2.0</b>	<b>+2.1</b>
<b>Matières plastiques</b>	<b>318</b>	<b>311</b>	<b>313</b>	<b>+3</b>	<b>+1.8</b>	<b>-2.3</b>	<b>+0.8</b>	<b>+1.6</b>	<b>-2.5</b>	<b>+0.8</b>
<b>Papier et produits des arts graphiques</b>	<b>152</b>	<b>145</b>	<b>134</b>	<b>-11</b>	<b>+14.2</b>	<b>-4.9</b>	<b>-7.8</b>	<b>+22.6</b>	<b>-9.1</b>	<b>-3.3</b>



## Importations suisses

Groupes de marchandises	Variation par rapport à l'année précédente									
	Mio. CHF			Mio. CHF	nominal en %			réel en %		
	2020	2021	2022	2022	2020	2021	2022	2020	2021	2022
<b>Total</b>	<b>182 312</b>	<b>201 319</b>	<b>235 152</b>	<b>+33 833</b>	<b>-11.1</b>	<b>+10.4</b>	<b>+16.8</b>	<b>-13.4</b>	<b>+1.9</b>	<b>+0.7</b>
<b>Produits chimiques et pharmaceutiques</b>	<b>51 272</b>	<b>54 995</b>	<b>65 071</b>	<b>+10 076</b>	<b>-2.7</b>	<b>+7.3</b>	<b>+18.3</b>	<b>-13.7</b>	<b>+0.2</b>	<b>-1.7</b>
Produits pharmaceutiques, pour diagnostics, vitamines	39 438	41 058	49 238	+8 180	+4.6	+4.1	+19.9	-9.0	-2.0	-2.3
Médicaments	24 573	24 984	30 568	+5 584	+16.2	+1.7	+22.4			
Produits immunologiques	11 568	13 180	15 377	+2 197	+18.1	+13.9	+16.7			
Principes actifs	2 245	1 701	2 016	+315	-61.3	-24.2	+18.5			
Matières premières et de base	4 769	5 688	6 908	+1 220	-37.4	+19.3	+21.4	-45.3	+11.5	-0.9
<b>Machines et électronique</b>	<b>29 970</b>	<b>32 820</b>	<b>36 275</b>	<b>+3 455</b>	<b>-6.4</b>	<b>+9.5</b>	<b>+10.5</b>	<b>-5.4</b>	<b>+5.6</b>	<b>+3.9</b>
Machines	18 799	20 148	21 514	+1 366	-7.2	+7.2	+6.8	-6.2	+5.8	+2.3
Machines de bureau	4 008	4 180	4 649	+470	-4.4	+4.3	+11.2	-1.5	-0.3	-0.2
Appareils ménagers (y c. électronique de divertissement)	2 802	3 079	3 071	-7	+3.6	+9.9	-0.2	+7.0	+9.0	-2.2
Articles de l'industrie électrique et électronique	11 171	12 672	14 761	+2 089	-5.0	+13.4	+16.5	-3.1	+4.7	+6.4
Articles électriques et électroniques	6 229	7 488	8 942	+1 455	-5.6	+20.2	+19.4	-3.2	+13.9	+10.7
<b>Produits énergétiques</b>	<b>5 629</b>	<b>10 023</b>	<b>22 720</b>	<b>+12 697</b>	<b>-39.6</b>	<b>+78.1</b>	<b>+126.7</b>	<b>-10.3</b>	<b>+10.8</b>	<b>-1.4</b>
Huiles brutes et distillats de pétrole	3 578	4 817	8 435	+3 618	-46.3	+34.6	+75.1	-16.2	-9.1	+4.0
<b>Métaux</b>	<b>13 000</b>	<b>16 353</b>	<b>18 799</b>	<b>+2 446</b>	<b>-13.0</b>	<b>+25.8</b>	<b>+15.0</b>	<b>-8.4</b>	<b>+14.0</b>	<b>+1.7</b>
<b>Véhicules</b>	<b>17 409</b>	<b>17 749</b>	<b>18 715</b>	<b>+966</b>	<b>-10.7</b>	<b>+2.0</b>	<b>+5.4</b>	<b>-10.3</b>	<b>+5.4</b>	<b>-1.6</b>
Voitures de tourisme	9 486	9 500	10 584	+1 084	-12.8	+0.1	+11.4	-14.0	-0.9	+5.0
Véhicules utilitaires routiers	1 692	1 791	1 875	+83	-17.1	+5.9	+4.7	-16.8	+6.9	-0.2
Aéronautique et navigation aérospatiale	2 084	1 980	1 801	-179	-22.3	-5.0	-9.0	-13.5	+35.0	-27.4
<b>Denrées alimentaires, boissons et tabacs</b>	<b>11 140</b>	<b>12 029</b>	<b>12 782</b>	<b>+754</b>	<b>+3.3</b>	<b>+8.0</b>	<b>+6.3</b>	<b>+6.4</b>	<b>+5.6</b>	<b>-0.2</b>
Denrées alimentaires	6 961	7 379	7 593	+214	+5.1	+6.0	+2.9	+8.0	+5.3	-0.3
Boissons	2 034	2 285	2 294	+9	-0.7	+12.4	+0.4	+3.5	+7.9	-4.2
<b>Textiles, habillement, chaussures</b>	<b>12 350</b>	<b>12 484</b>	<b>12 723</b>	<b>+239</b>	<b>+3.1</b>	<b>+1.1</b>	<b>+1.9</b>	<b>-1.0</b>	<b>-0.2</b>	<b>+4.6</b>
Habillement	7 568	8 206	8 336	+130	-1.8	+8.4	+1.6	-4.3	+6.2	+4.8
Chaussures	2 082	2 128	2 221	+93	-9.0	+2.2	+4.4	-17.0	+0.9	+9.2
<b>Instruments de précision</b>	<b>7 857</b>	<b>8 433</b>	<b>8 910</b>	<b>+477</b>	<b>-6.9</b>	<b>+7.3</b>	<b>+5.7</b>	<b>-5.4</b>	<b>+7.5</b>	<b>+5.8</b>
Instruments et appareils médicaux	4 328	4 524	4 922	+398	-8.1	+4.5	+8.8	-6.7	+3.8	+8.6
Appareils mécaniques de mesure, de contrôle et de réglage	1 810	1 985	2 062	+78	-0.9	+9.6	+3.9	+1.4	+13.6	+5.7
<b>Bijouterie et joaillerie</b>	<b>7 571</b>	<b>7 806</b>	<b>8 719</b>	<b>+913</b>	<b>-54.3</b>	<b>+3.1</b>	<b>+11.7</b>	<b>-65.0</b>	<b>-40.4</b>	<b>+14.2</b>
<b>Matières plastiques</b>	<b>4 257</b>	<b>5 037</b>	<b>5 345</b>	<b>+308</b>	<b>-4.8</b>	<b>+18.3</b>	<b>+6.1</b>	<b>-1.0</b>	<b>+6.1</b>	<b>-1.8</b>
<b>Papier et produits des arts graphiques</b>	<b>3 440</b>	<b>3 610</b>	<b>4 034</b>	<b>+425</b>	<b>-13.1</b>	<b>+4.9</b>	<b>+11.8</b>	<b>-9.9</b>	<b>+0.7</b>	<b>-0.0</b>
<b>Horlogerie</b>	<b>2 613</b>	<b>3 277</b>	<b>3 569</b>	<b>+293</b>	<b>-31.0</b>	<b>+25.4</b>	<b>+8.9</b>	<b>-30.9</b>	<b>+25.3</b>	<b>+2.9</b>
Montres de petit calibre mécaniques ou automatiques	1 132	1 474	1 524	+50	-25.5	+30.2	+3.4	-21.5	+24.6	-6.7
Fournitures d'horlogerie	1 055	1 301	1 486	+186	-34.9	+23.3	+14.3	-36.9	+32.4	+7.8

## Importations suisses désaisonnalisées

Groupes de marchandises	Variation par rapport au trimestre précédent									
	Mio. CHF			Mio. CHF IV / 2022	nominal en %			réel en %		
	II / 2022	III / 2022	IV / 2022		II / 2022	III / 2022	IV / 2022	II / 2022	III / 2022	IV / 2022
<b>Total</b>	<b>58 258</b>	<b>59 776</b>	<b>59 123</b>	<b>-653</b>	<b>+1.5</b>	<b>+2.6</b>	<b>-1.1</b>	<b>+0.3</b>	<b>-0.3</b>	<b>-0.4</b>
<b>Produits chimiques et pharmaceutiques</b>	<b>16 091</b>	<b>16 697</b>	<b>16 197</b>	<b>-500</b>	<b>+0.7</b>	<b>+3.8</b>	<b>-3.0</b>	<b>-6.6</b>	<b>+1.2</b>	<b>-2.8</b>
Produits pharmaceutiques, pour diagnostics, vitamines	12 094	12 408	12 337	-71	+0.1	+2.6	-0.6	-10.6	-1.1	-3.9
Médicaments	7 709	7 968	7 891	-77	+4.8	+3.4	-1.0			
Produits immunologiques	3 539	3 859	4 157	+298	-2.8	+9.0	+7.7			
Principes actifs	381	456	336	-120	-35.6	+19.7	-26.3			
Matières premières et de base	1 753	1 675	1 487	-188	-6.3	-4.4	-11.2	-7.2	-2.8	-6.4
<b>Machines et électronique</b>	<b>9 099</b>	<b>9 253</b>	<b>9 137</b>	<b>-117</b>	<b>+6.4</b>	<b>+1.7</b>	<b>-1.3</b>	<b>+3.6</b>	<b>+0.7</b>	<b>-0.2</b>
Machines	5 376	5 560	5 385	-176	+5.0	+3.4	-3.2	+2.0	+2.4	-2.6
Machines de bureau	1 148	1 285	1 048	-237	-0.7	+12.0	-18.5	-6.3	+9.5	-15.5
Appareils ménagers (y c. électronique de divertissement)	766	777	765	-13	+0.9	+1.5	-1.6	-0.1	+2.9	-2.7
Articles de l'industrie électrique et électronique	3 632	3 705	3 802	+98	+4.5	+2.0	+2.6	+2.3	+1.7	+2.2
Articles électriques et électroniques	2 227	2 258	2 311	+53	+6.0	+1.4	+2.3	+3.7	+0.8	+3.9
<b>Produits énergétiques</b>	<b>4 868</b>	<b>6 044</b>	<b>5 722</b>	<b>-321</b>	<b>-18.7</b>	<b>+24.2</b>	<b>-5.3</b>	<b>-6.5</b>	<b>-5.6</b>	<b>-2.9</b>
Huiles brutes et distillats de pétrole	2 168	2 263	2 409	+146	+32.9	+4.3	+6.4	-2.5	+0.5	+7.4
<b>Véhicules</b>	<b>4 337</b>	<b>5 029</b>	<b>4 938</b>	<b>-91</b>	<b>-0.2</b>	<b>+15.9</b>	<b>-1.8</b>	<b>-2.0</b>	<b>+13.5</b>	<b>-2.5</b>
Voitures de tourisme	2 417	2 738	2 861	+123	+0.0	+13.3	+4.5	-2.6	+12.8	+3.1
Véhicules utilitaires routiers	443	494	523	+29	+9.1	+11.7	+5.8	+9.8	+9.0	+4.4
Aéronautique et navigation aérospatiale	402	481	408	-74	-11.4	+19.8	-15.3	-17.5	+18.7	-6.1
<b>Métaux</b>	<b>4 892</b>	<b>4 742</b>	<b>4 613</b>	<b>-129</b>	<b>+5.7</b>	<b>-3.1</b>	<b>-2.7</b>	<b>+0.2</b>	<b>-1.7</b>	<b>-1.2</b>
<b>Textiles, habillement, chaussures</b>	<b>3 187</b>	<b>3 232</b>	<b>3 248</b>	<b>+16</b>	<b>+4.5</b>	<b>+1.4</b>	<b>+0.5</b>	<b>+2.4</b>	<b>+0.9</b>	<b>+0.5</b>
Habillement	2 115	2 070	2 060	-10	+3.0	-2.1	-0.5	+3.0	-1.6	+1.2
Chaussures	556	563	576	+13	+8.1	+1.2	+2.3	+7.6	+0.7	+5.6
<b>Denrées alimentaires, boissons et tabacs</b>	<b>3 216</b>	<b>3 185</b>	<b>3 229</b>	<b>+44</b>	<b>+3.1</b>	<b>-1.0</b>	<b>+1.4</b>	<b>+0.3</b>	<b>-3.2</b>	<b>+3.0</b>
Denrées alimentaires	1 910	1 880	1 925	+45	+2.2	-1.5	+2.4	-0.6	-0.5	+2.3
Boissons	579	570	561	-9	-1.0	-1.6	-1.5	+0.2	-2.3	-0.9
<b>Instruments de précision</b>	<b>2 256</b>	<b>2 234</b>	<b>2 270</b>	<b>+36</b>	<b>+5.9</b>	<b>-1.0</b>	<b>+1.6</b>	<b>+4.7</b>	<b>-1.4</b>	<b>+1.7</b>
Instruments et appareils médicaux	1 264	1 230	1 253	+23	+10.0	-2.8	+1.9	+7.3	-3.6	+3.6
Appareils mécaniques de mesure, de contrôle et de réglage	520	510	523	+13	+2.9	-1.9	+2.5	+5.7	-1.6	+4.2
<b>Bijouterie et joaillerie</b>	<b>2 583</b>	<b>1 980</b>	<b>2 021</b>	<b>+41</b>	<b>+36.1</b>	<b>-23.4</b>	<b>+2.1</b>	<b>+64.9</b>	<b>-30.8</b>	<b>+3.6</b>
<b>Matières plastiques</b>	<b>1 353</b>	<b>1 317</b>	<b>1 345</b>	<b>+28</b>	<b>+1.9</b>	<b>-2.7</b>	<b>+2.1</b>	<b>-0.8</b>	<b>-2.6</b>	<b>+0.7</b>
<b>Papier et produits des arts graphiques</b>	<b>1 032</b>	<b>1 023</b>	<b>1 005</b>	<b>-18</b>	<b>+6.1</b>	<b>-1.0</b>	<b>-1.8</b>	<b>+4.0</b>	<b>+0.9</b>	<b>-8.2</b>
<b>Horlogerie</b>	<b>919</b>	<b>848</b>	<b>889</b>	<b>+41</b>	<b>+3.4</b>	<b>-7.7</b>	<b>+4.8</b>	<b>+6.2</b>	<b>-9.1</b>	<b>-3.1</b>
Montres de petit calibre mécaniques ou automatiques	380	378	378	-0	+1.9	-0.3	-0.1	+19.9	-14.5	+2.0
Fournitures d'horlogerie	383	372	361	-10	+6.9	-3.0	-2.8	+2.8	-5.6	-4.6

## Importations suisses désaisonnalisées

Variation par rapport au mois précédent

Groupes de marchandises	Mio. CHF			Variation par rapport au mois précédent						
	oct. 2022	nov. 2022	déc. 2022	Mio. CHF	nominal en %			réel en %		
	oct. 2022	nov. 2022	déc. 2022	déc. 2022	oct. 2022	nov. 2022	déc. 2022	oct. 2022	nov. 2022	déc. 2022
<b>Total</b>	<b>19 235</b>	<b>20 192</b>	<b>19 640</b>	<b>-552</b>	<b>-4.4</b>	<b>+5.0</b>	<b>-2.7</b>	<b>-0.3</b>	<b>-0.4</b>	<b>+0.3</b>
<b>Produits chimiques et pharmaceutiques</b>	<b>5 244</b>	<b>5 587</b>	<b>5 301</b>	<b>-286</b>	<b>-8.5</b>	<b>+6.5</b>	<b>-5.1</b>	<b>-10.2</b>	<b>+8.6</b>	<b>-3.2</b>
Produits pharmaceutiques, pour diagnostics, vitamines	3 968	4 244	4 012	-233	-11.6	+6.9	-5.5	-14.7	+9.8	-3.8
Médicaments	2 157	2 517	2 387	-130	-22.1	+16.7	-5.1			
Produits immunologiques	1 348	1 625	1 013	-612	+2.6	+20.6	-37.7			
Principes actifs	128	145	151	+6	-6.6	+12.9	+4.4			
Matières premières et de base	546	529	544	+15	-0.5	-3.2	+2.9	-2.0	-3.5	+6.7
<b>Machines et électronique</b>	<b>3 156</b>	<b>3 103</b>	<b>3 074</b>	<b>-30</b>	<b>+0.1</b>	<b>-1.7</b>	<b>-1.0</b>	<b>+1.6</b>	<b>-3.0</b>	<b>-1.3</b>
Machines	1 791	1 830	1 779	-51	-4.4	+2.2	-2.8	-2.3	+1.5	-2.0
Machines de bureau	385	361	325	-36	-16.2	-6.1	-10.0	-10.8	-9.5	-4.7
Appareils ménagers (y c. électronique de divertissement)	261	264	225	-39	+2.5	+1.0	-14.9	+1.8	-0.3	-14.5
Articles de l'industrie électrique et électronique	1 401	1 279	1 289	+9	+8.1	-8.7	+0.7	+7.8	-9.1	+1.1
Articles électriques et électroniques	786	786	792	+6	+1.7	+0.0	+0.8	+2.7	-0.1	+3.1
<b>Produits énergétiques</b>	<b>1 513</b>	<b>2 260</b>	<b>1 858</b>	<b>-401</b>	<b>-25.2</b>	<b>+49.3</b>	<b>-17.8</b>	<b>-5.7</b>	<b>-3.2</b>	<b>+0.1</b>
Huiles brutes et distillats de pétrole	782	827	730	-97	-0.4	+5.8	-11.7	+4.4	+1.8	-4.6
<b>Véhicules</b>	<b>1 734</b>	<b>1 627</b>	<b>1 607</b>	<b>-20</b>	<b>+3.2</b>	<b>-6.2</b>	<b>-1.2</b>	<b>+8.0</b>	<b>-6.2</b>	<b>-1.2</b>
Voitures de tourisme	954	958	990	+32	-2.4	+0.4	+3.3	-5.9	+0.4	-3.3
Véhicules utilitaires routiers	173	184	181	-3	+1.9	+6.5	-1.8	+6.9	+2.0	-2.2
Aéronautique et navigation aérospatiale	204	65	134	+69	+86.0	-68.3	+106.9	+138.3	-72.1	+121.5
<b>Métaux</b>	<b>1 534</b>	<b>1 492</b>	<b>1 462</b>	<b>-30</b>	<b>+0.9</b>	<b>-2.7</b>	<b>-2.0</b>	<b>+1.1</b>	<b>-1.9</b>	<b>-0.0</b>
<b>Textiles, habillement, chaussures</b>	<b>1 071</b>	<b>1 089</b>	<b>1 108</b>	<b>+19</b>	<b>-0.8</b>	<b>+1.7</b>	<b>+1.7</b>	<b>+0.9</b>	<b>+1.5</b>	<b>+2.0</b>
Habillement	701	703	726	+23	-0.5	+0.3	+3.3	-0.1	+1.6	+1.1
Chaussures	192	198	205	+6	-2.7	+3.5	+3.2	+1.8	+2.5	+11.8
<b>Denrées alimentaires, boissons et tabacs</b>	<b>1 070</b>	<b>1 075</b>	<b>1 106</b>	<b>+32</b>	<b>+0.7</b>	<b>+0.4</b>	<b>+3.0</b>	<b>+0.8</b>	<b>+0.7</b>	<b>+2.7</b>
Denrées alimentaires	639	645	652	+7	+1.1	+1.0	+1.0	+0.6	+1.0	+0.8
Boissons	187	184	188	+4	+0.5	-1.7	+2.0	+2.1	-0.6	+0.3
<b>Bijouterie et joaillerie</b>	<b>670</b>	<b>687</b>	<b>782</b>	<b>+95</b>	<b>-2.3</b>	<b>+2.6</b>	<b>+13.8</b>	<b>+3.2</b>	<b>-12.4</b>	<b>+25.9</b>
<b>Instruments de précision</b>	<b>764</b>	<b>744</b>	<b>759</b>	<b>+15</b>	<b>+3.2</b>	<b>-2.6</b>	<b>+2.0</b>	<b>+4.4</b>	<b>-3.2</b>	<b>+0.6</b>
Instruments et appareils médicaux	431	409	424	+14	+4.5	-4.9	+3.5	+7.1	-7.0	+2.4
Appareils mécaniques de mesure, de contrôle et de réglage	175	177	170	-6	+5.4	+0.8	-3.5	+10.1	+4.5	-7.0
<b>Matières plastiques</b>	<b>443</b>	<b>448</b>	<b>453</b>	<b>+5</b>	<b>+1.6</b>	<b>+1.0</b>	<b>+1.2</b>	<b>+2.7</b>	<b>-0.5</b>	<b>+0.1</b>
<b>Papier et produits des arts graphiques</b>	<b>337</b>	<b>340</b>	<b>334</b>	<b>-6</b>	<b>+0.0</b>	<b>+0.8</b>	<b>-1.9</b>	<b>-4.8</b>	<b>-1.1</b>	<b>-2.1</b>
<b>Horlogerie</b>	<b>275</b>	<b>299</b>	<b>305</b>	<b>+6</b>	<b>-4.7</b>	<b>+8.4</b>	<b>+2.0</b>	<b>-9.3</b>	<b>+10.2</b>	<b>+0.9</b>
Fournitures d'horlogerie	123	123	128	+5	-0.4	+0.2	+4.1	+0.8	-0.7	+5.1
Montres de petit calibre mécaniques ou automatiques	113	139	126	-13	-4.0	+22.6	-9.2	-8.4	+27.4	-13.0

## Commerce extérieur suisse

Partenaires commerciaux	Exportations							Importations								
	Mio. CHF			Variation par rapport à l'année précédente				Mio. CHF			Variation par rapport à l'année précédente					
	2020	2021	2022	Mio. CHF	2020	2021	2022	nominal en %	2020	2021	2022	Mio. CHF	2020	2021	2022	nominal en %
<b>Total</b>	<b>225 291</b>	<b>259 780</b>	<b>278 609</b>	<b>+18 829</b>	<b>-7.0</b>	<b>+15.3</b>	<b>+7.2</b>		<b>182 312</b>	<b>201 319</b>	<b>235 152</b>	<b>+33 833</b>	<b>-11.1</b>	<b>+10.4</b>	<b>+16.8</b>	
<b>Europe</b>	<b>121 288</b>	<b>143 463</b>	<b>152 486</b>	<b>+9 023</b>	<b>-6.1</b>	<b>+18.3</b>	<b>+6.3</b>		<b>127 251</b>	<b>141 623</b>	<b>167 380</b>	<b>+25 757</b>	<b>-11.3</b>	<b>+11.3</b>	<b>+18.2</b>	
<b>UE</b>	<b>108 786</b>	<b>130 258</b>	<b>138 694</b>	<b>+8 435</b>	<b>-5.4</b>	<b>+19.7</b>	<b>+6.5</b>		<b>120 936</b>	<b>135 807</b>	<b>161 476</b>	<b>+25 669</b>	<b>-8.9</b>	<b>+12.3</b>	<b>+18.9</b>	
<b>Zone euro</b>	<b>98 790</b>	<b>119 051</b>	<b>127 355</b>	<b>+8 304</b>	<b>-5.7</b>	<b>+20.5</b>	<b>+7.0</b>		<b>111 086</b>	<b>124 952</b>	<b>149 630</b>	<b>+24 678</b>	<b>-9.5</b>	<b>+12.5</b>	<b>+19.7</b>	
Allemagne	40 412	44 176	43 884	-292	-8.3	+9.3	-0.7		49 471	55 133	64 499	+9 366	-8.1	+11.4	+17.0	
Italie	12 983	15 527	21 280	+5 753	-7.7	+19.6	+37.1		16 799	18 893	21 401	+2 508	-10.4	+12.5	+13.3	
France	11 829	14 937	16 318	+1 381	-17.4	+26.3	+9.2		12 797	15 319	20 373	+5 054	-15.3	+19.7	+33.0	
Slovénie	4 823	7 993	11 515	+3 523	+47.3	+65.7	+44.1		1 097	2 099	6 701	+4 602	+92.5	+91.3	+219.3	
Espagne	7 483	12 596	10 130	-2 466	-4.3	+68.3	-19.6		6 709	8 165	8 854	+688	+10.7	+21.7	+8.4	
Autriche	6 152	7 295	7 414	+119	+6.1	+18.6	+1.6		8 320	9 074	10 943	+1 868	+0.2	+9.1	+20.6	
Pays-Bas	6 040	6 709	6 802	+93	+3.6	+11.1	+1.4		4 996	5 400	5 577	+177	-8.2	+8.1	+3.3	
Belgique	4 067	4 422	4 456	+34	-6.8	+8.7	+0.8		3 017	3 416	3 448	+31	-15.6	+13.3	+0.9	
Irlande	1 272	1 190	1 330	+139	+21.6	-6.4	+11.7		4 575	3 850	4 018	+168	-39.3	-15.8	+4.4	
<b>Hors zone euro</b>	<b>9 996</b>	<b>11 207</b>	<b>11 339</b>	<b>+132</b>	<b>-1.4</b>	<b>+12.1</b>	<b>+1.2</b>		<b>9 850</b>	<b>10 855</b>	<b>11 846</b>	<b>+991</b>	<b>-1.5</b>	<b>+10.2</b>	<b>+9.1</b>	
Pologne	2 608	2 914	2 751	-163	-1.4	+11.8	-5.6		2 373	2 774	3 066	+292	-1.5	+16.9	+10.5	
République tchèque	1 532	1 779	1 853	+75	-13.3	+16.1	+4.2		2 499	2 694	3 005	+311	-9.1	+7.8	+11.5	
<b>Autres pays européens</b>																
Royaume-Uni	7 802	7 821	8 668	+847	-15.2	+0.2	+10.8		5 110	4 339	4 419	+80	-45.8	-15.1	+1.8	
Russie	2 779	3 213	3 024	-189	-10.5	+15.6	-5.9		204	270	142	-128	-19.3	+32.6	-47.5	
<b>Asie</b>	<b>49 263</b>	<b>53 700</b>	<b>58 309</b>	<b>+4 609</b>	<b>-8.5</b>	<b>+9.0</b>	<b>+8.6</b>		<b>38 954</b>	<b>42 136</b>	<b>46 601</b>	<b>+4 465</b>	<b>-9.4</b>	<b>+8.2</b>	<b>+10.6</b>	
Chine	14 734	15 573	15 900	+327	+10.0	+5.7	+2.1		16 096	17 948	20 366	+2 417	+8.1	+11.5	+13.5	
Japon	6 953	7 582	9 288	+1 705	-13.9	+9.0	+22.5		3 688	3 936	4 151	+214	+9.9	+6.7	+5.4	
Singapour	4 857	5 515	5 986	+471	-2.1	+13.5	+8.5		3 469	4 174	3 899	-275	+60.1	+20.3	-6.6	
Hong Kong	3 627	4 464	4 183	-281	-34.3	+23.1	-6.3		1 242	944	1 036	+92	-4.2	-24.0	+9.7	
Corée du Sud	2 860	3 208	3 548	+339	-16.7	+12.2	+10.6		838	1 926	1 991	+65	+5.0	+130.0	+3.4	
Emirats arabes	2 153	2 612	2 924	+313	-23.9	+21.3	+12.0		1 821	986	770	-215	-76.4	-45.9	-21.8	
Arabie saoudite	1 521	1 904	2 128	+224	-9.6	+25.2	+11.8		247	464	374	-90	-0.8	+88.0	-19.4	
Taïwan	1 825	2 159	2 045	-113	+0.7	+18.2	-5.3		1 232	1 553	1 701	+148	-1.6	+26.0	+9.5	
Turquie	1 607	1 778	1 930	+152	-2.6	+10.6	+8.6		1 508	1 697	1 889	+192	+5.3	+12.6	+11.3	
Inde	1 391	1 675	1 818	+143	-18.4	+20.4	+8.5		1 655	1 955	2 436	+481	-15.6	+18.2	+24.6	
<b>Amérique du Nord</b>	<b>43 205</b>	<b>50 584</b>	<b>54 548</b>	<b>+3 964</b>	<b>-6.0</b>	<b>+17.1</b>	<b>+7.8</b>		<b>12 134</b>	<b>12 968</b>	<b>15 819</b>	<b>+2 851</b>	<b>-15.3</b>	<b>+6.9</b>	<b>+22.0</b>	
USA	39 493	46 952	50 678	+3 726	-5.9	+18.9	+7.9		11 474	12 149	15 180	+3 031	-16.5	+5.9	+25.0	
Canada	3 710	3 629	3 865	+236	-6.2	-2.2	+6.5		660	818	638	-180	+13.4	+23.9	-22.0	
<b>Amérique centrale et du Sud</b>	<b>5 811</b>	<b>6 191</b>	<b>6 962</b>	<b>+771</b>	<b>-14.5</b>	<b>+6.5</b>	<b>+12.5</b>		<b>2 037</b>	<b>2 312</b>	<b>2 536</b>	<b>+224</b>	<b>-0.0</b>	<b>+13.5</b>	<b>+9.7</b>	
Brésil	2 110	2 165	2 406	+241	-16.0	+2.6	+11.1		593	671	608	-63	+3.1	+13.2	-9.4	
Mexique	1 273	1 399	1 624	+225	-11.4	+9.9	+16.1		591	683	773	+90	-5.8	+15.5	+13.2	
<b>Afrique</b>	<b>3 386</b>	<b>3 457</b>	<b>3 593</b>	<b>+136</b>	<b>-9.4</b>	<b>+2.1</b>	<b>+3.9</b>		<b>1 638</b>	<b>1 971</b>	<b>2 470</b>	<b>+499</b>	<b>-17.2</b>	<b>+20.4</b>	<b>+25.3</b>	
Egypte	1 177	1 224	1 371	+147	-2.8	+4.0	+12.0		64	77	82	+5	-11.4	+19.2	+6.7	
Afrique du Sud	491	565	612	+47	-27.0	+15.2	+8.3		232	250	345	+95	-16.7	+7.8	+38.0	
<b>Océanie</b>	<b>2 339</b>	<b>2 386</b>	<b>2 711</b>	<b>+325</b>	<b>-17.4</b>	<b>+2.0</b>	<b>+13.6</b>		<b>299</b>	<b>308</b>	<b>346</b>	<b>+38</b>	<b>-7.5</b>	<b>+3.0</b>	<b>+12.3</b>	
Australie	2 111	2 137	2 430	+293	-17.8	+1.2	+13.7		191	197	241	+44	-11.5	+2.9	+22.2	

## Commerce extérieur suisse désaisonnalisé

Partenaires commerciaux	Exportations							Importations						
	Mio. CHF			Variation par rapport au trimestre précédent				Mio. CHF			Variation par rapport au trimestre précédent			
	II / 2022	III / 2022	IV / 2022	Mio. CHF	nominal en %			II / 2022	III / 2022	IV / 2022	Mio. CHF	nominal en %		
<b>Total</b>	<b>66 182</b>	<b>67 746</b>	<b>66 194</b>	<b>-1 551</b>	<b>+0.9</b>	<b>+2.4</b>	<b>-2.3</b>	<b>58 258</b>	<b>59 776</b>	<b>59 123</b>	<b>-653</b>	<b>+1.5</b>	<b>+2.6</b>	<b>-1.1</b>
<b>Europe</b>	<b>38 836</b>	<b>38 320</b>	<b>37 485</b>	<b>-835</b>	<b>+2.9</b>	<b>-1.3</b>	<b>-2.2</b>	<b>40 855</b>	<b>42 474</b>	<b>41 571</b>	<b>-902</b>	<b>-1.7</b>	<b>+4.0</b>	<b>-2.1</b>
<b>UE</b>	<b>35 048</b>	<b>35 040</b>	<b>34 335</b>	<b>-705</b>	<b>+1.9</b>	<b>-0.0</b>	<b>-2.0</b>	<b>38 960</b>	<b>40 959</b>	<b>40 618</b>	<b>-341</b>	<b>-2.7</b>	<b>+5.1</b>	<b>-0.8</b>
<b>Zone euro</b>	<b>32 086</b>	<b>32 227</b>	<b>31 532</b>	<b>-695</b>	<b>+1.7</b>	<b>+0.4</b>	<b>-2.2</b>	<b>36 044</b>	<b>38 002</b>	<b>37 474</b>	<b>-528</b>	<b>-3.2</b>	<b>+5.4</b>	<b>-1.4</b>
Allemagne	11 029	10 928	11 147	+219	+0.5	-0.9	+2.0	15 525	16 658	16 118	-540	-3.2	+7.3	-3.2
Italie	4 839	6 093	5 715	-378	+4.0	+25.9	-6.2	5 418	5 242	5 482	+240	+5.4	-3.2	+4.6
France	4 005	4 077	4 049	-28	-1.0	+1.8	-0.7	4 790	5 031	5 392	+361	-4.3	+5.0	+7.2
Slovénie	3 224	2 823	2 605	-219	+23.9	-12.4	-7.7	1 655	1 873	1 962	+89	+25.3	+13.1	+4.8
Espagne	2 813	2 201	1 931	-271	-6.0	-21.7	-12.3	2 234	2 314	2 048	-266	+0.4	+3.6	-11.5
Pays-Bas	1 719	1 574	1 795	+221	-0.0	-8.4	+14.0	1 377	1 345	1 348	+3	-6.2	-2.3	+0.2
Autriche	1 904	2 118	1 625	-493	+4.4	+11.3	-23.3	2 649	2 561	2 785	+224	-8.8	-3.3	+8.7
Belgique	1 099	1 101	1 144	+43	-3.2	+0.2	+3.9	840	776	963	+186	+2.4	-7.6	+24.0
Irlande	349	394	316	-78	+20.5	+13.0	-19.9	873	978	939	-39	-19.7	+12.0	-4.0
<b>Hors zone euro</b>	<b>2 962</b>	<b>2 813</b>	<b>2 803</b>	<b>-10</b>	<b>+4.9</b>	<b>-5.0</b>	<b>-0.4</b>	<b>2 915</b>	<b>2 957</b>	<b>3 144</b>	<b>+186</b>	<b>+3.9</b>	<b>+1.4</b>	<b>+6.3</b>
Pologne	707	669	689	+20	+0.6	-5.4	+2.9	766	749	805	+55	+5.2	-2.2	+7.4
République tchèque	477	487	472	-15	+13.5	+2.2	-3.0	775	782	794	+12	+16.6	+0.8	+1.6
<b>Autres pays européens</b>														
Royaume-Uni	2 273	2 112	2 128	+16	+10.8	-7.1	+0.7	1 335	1 062	961	-102	+22.6	-20.4	-9.6
Russie	918	715	668	-47	+34.5	-22.1	-6.5	40	25	15	-9	-38.1	-38.3	-38.2
<b>Asie</b>	<b>14 062</b>	<b>15 451</b>	<b>14 278</b>	<b>-1 173</b>	<b>-1.0</b>	<b>+9.9</b>	<b>-7.6</b>	<b>11 840</b>	<b>11 658</b>	<b>11 814</b>	<b>+156</b>	<b>+5.0</b>	<b>-1.5</b>	<b>+1.3</b>
Chine	3 679	4 413	3 758	-655	-6.0	+20.0	-14.8	5 014	5 201	5 015	-186	+1.8	+3.7	-3.6
Japon	2 172	2 460	2 326	-133	-5.2	+13.2	-5.4	1 247	926	1 010	+85	+24.2	-25.8	+9.1
Singapour	1 509	1 573	1 529	-45	+5.4	+4.3	-2.8	910	1 010	988	-22	-6.3	+11.0	-2.2
Hong Kong	966	1 030	1 020	-10	-15.1	+6.6	-1.0	242	234	280	+46	-9.3	-3.2	+19.6
Corée du Sud	839	903	937	+34	-2.5	+7.6	+3.8	403	582	548	-34	-20.5	+44.2	-5.8
Emirats arabes	697	751	740	-11	+4.0	+7.7	-1.5	166	110	235	+126	-36.0	-33.9	+114.5
Turquie	478	508	516	+8	+10.0	+6.1	+1.6	482	485	470	-16	+10.0	+0.6	-3.2
Taiïwan	513	458	485	+27	-9.5	-10.7	+5.8	450	407	388	-19	-1.2	-9.6	-4.6
Inde	441	448	471	+23	+3.0	+1.7	+5.2	645	609	574	-35	+14.4	-5.6	-5.7
Arabie saoudite	528	515	467	-48	-8.1	-2.5	-9.4	90	70	57	-13	-15.4	-23.0	-18.5
<b>Amérique du Nord</b>	<b>13 473</b>	<b>13 796</b>	<b>13 408</b>	<b>-388</b>	<b>-0.6</b>	<b>+2.4</b>	<b>-2.8</b>	<b>3 940</b>	<b>4 057</b>	<b>3 901</b>	<b>-156</b>	<b>+5.1</b>	<b>+3.0</b>	<b>-3.8</b>
USA	12 493	12 822	12 386	-436	-0.4	+2.6	-3.4	3 840	3 872	3 718	-154	+8.0	+0.8	-4.0
Canada	989	913	932	+18	-2.4	-7.7	+2.0	157	146	148	+2	-20.9	-7.4	+1.4
<b>Amérique centrale et du Sud</b>	<b>1 753</b>	<b>1 749</b>	<b>1 798</b>	<b>+49</b>	<b>+3.2</b>	<b>-0.2</b>	<b>+2.8</b>	<b>620</b>	<b>657</b>	<b>649</b>	<b>-9</b>	<b>+8.3</b>	<b>+6.0</b>	<b>-1.3</b>
Brésil	593	615	611	-3	-1.9	+3.7	-0.5	155	152	158	+6	+11.5	-1.6	+4.0
Mexique	426	402	412	+10	+10.1	-5.7	+2.5	173	191	210	+19	-2.6	+10.6	+9.8
<b>Afrique</b>	<b>899</b>	<b>903</b>	<b>921</b>	<b>+19</b>	<b>+2.5</b>	<b>+0.3</b>	<b>+2.1</b>	<b>721</b>	<b>537</b>	<b>614</b>	<b>+77</b>	<b>+19.0</b>	<b>-25.5</b>	<b>+14.3</b>
Egypte	326	356	383	+27	-0.4	+9.2	+7.6	24	19	21	+2	+16.2	-20.4	+8.5
Afrique du Sud	151	160	161	+1	+6.4	+5.7	+0.4	89	107	75	-32	+16.6	+20.8	-30.0
<b>Océanie</b>	<b>664</b>	<b>672</b>	<b>673</b>	<b>+2</b>	<b>-0.7</b>	<b>+1.1</b>	<b>+0.2</b>	<b>79</b>	<b>80</b>	<b>85</b>	<b>+5</b>	<b>-23.7</b>	<b>+1.0</b>	<b>+6.8</b>
Australie	591	598	601	+3	-2.0	+1.3	+0.4	53	54	59	+5	-28.4	+2.8	+8.8

## Commerce extérieur suisse désaisonnalisé

Partenaires commerciaux	Exportations							Importations						
	Mio. CHF			Variation par rapport au mois précédent				Mio. CHF			Variation par rapport au mois précédent			
	oct. 22	nov. 22	déc. 22	Mio. CHF	nominal en %			oct. 22	nov. 22	déc. 22	Mio. CHF	nominal en %		
<b>Total</b>	<b>22 252</b>	<b>20 750</b>	<b>22 396</b>	<b>+1 646</b>	<b>-3.7</b>	<b>-6.8</b>	<b>+7.9</b>	<b>19 235</b>	<b>20 192</b>	<b>19 640</b>	<b>-552</b>	<b>-4.4</b>	<b>+5.0</b>	<b>-2.7</b>
<b>Europe</b>	<b>11 603</b>	<b>12 212</b>	<b>13 308</b>	<b>+1 096</b>	<b>-7.8</b>	<b>+5.3</b>	<b>+9.0</b>	<b>13 286</b>	<b>14 368</b>	<b>14 237</b>	<b>-130</b>	<b>-6.1</b>	<b>+8.1</b>	<b>-0.9</b>
<b>UE</b>	<b>10 540</b>	<b>11 242</b>	<b>11 937</b>	<b>+695</b>	<b>-7.8</b>	<b>+6.7</b>	<b>+6.2</b>	<b>12 921</b>	<b>13 940</b>	<b>13 745</b>	<b>-195</b>	<b>-5.3</b>	<b>+7.9</b>	<b>-1.4</b>
<b>Zone euro</b>	<b>9 624</b>	<b>10 323</b>	<b>11 078</b>	<b>+755</b>	<b>-8.2</b>	<b>+7.3</b>	<b>+7.3</b>	<b>11 885</b>	<b>12 871</b>	<b>12 716</b>	<b>-155</b>	<b>-5.9</b>	<b>+8.3</b>	<b>-1.2</b>
Allemagne	3 342	3 641	3 898	+257	-2.7	+9.0	+7.1	5 252	5 337	5 419	+81	-1.1	+1.6	+1.5
Italie	1 822	1 797	2 215	+418	+0.7	-1.3	+23.2	1 830	1 885	1 819	-66	-2.1	+3.0	-3.5
France	1 252	1 370	1 461	+91	-7.1	+9.4	+6.6	1 530	1 782	1 943	+161	-10.2	+16.5	+9.0
Slovénie	927	920	872	-48	-9.8	-0.8	-5.2	515	519	587	+68	-25.4	+0.7	+13.1
Espagne	661	586	637	+51	-24.2	-11.3	+8.7	548	694	759	+65	-15.9	+26.7	+9.4
Pays-Bas	574	593	586	-7	+4.4	+3.3	-1.2	467	454	464	+11	+4.1	-2.9	+2.3
Autriche	348	641	568	-74	-44.6	+84.2	-11.5	801	1 106	874	-232	-3.4	+38.1	-21.0
Belgique	355	369	388	+19	+0.6	+3.8	+5.3	321	351	290	-61	+20.0	+9.4	-17.3
Irlande	102	110	102	-7	-16.6	+7.6	-6.8	356	361	314	-47	-7.0	+1.5	-13.0
<b>Hors zone euro</b>	<b>915</b>	<b>919</b>	<b>859</b>	<b>-60</b>	<b>-3.8</b>	<b>+0.4</b>	<b>-6.5</b>	<b>1 036</b>	<b>1 070</b>	<b>1 029</b>	<b>-40</b>	<b>+2.2</b>	<b>+3.3</b>	<b>-3.8</b>
Pologne	229	216	274	+59	+3.8	-5.7	+27.2	274	277	258	-19	+5.0	+1.3	-6.8
République tchèque	154	160	150	-10	-1.3	+4.0	-6.2	266	262	253	-8	+4.8	-1.7	-3.2
<b>Autres pays européens</b>														
Royaume-Uni	668	689	770	+82	+1.0	+3.1	+11.9	304	327	367	+41	-15.4	+7.6	+12.5
Russie	249	213	227	+14	-32.8	-14.4	+6.8	4	6	5	-1	-53.1	+42.7	-16.5
<b>Asie</b>	<b>4 847</b>	<b>4 724</b>	<b>4 929</b>	<b>+205</b>	<b>-4.2</b>	<b>-2.5</b>	<b>+4.3</b>	<b>4 377</b>	<b>3 905</b>	<b>3 878</b>	<b>-27</b>	<b>+6.1</b>	<b>-10.8</b>	<b>-0.7</b>
Chine	1 280	1 224	1 280	+56	-8.7	-4.4	+4.6	1 930	1 655	1 659	+4	+8.1	-14.2	+0.2
Japon	762	768	886	+118	-7.5	+0.7	+15.4	396	292	322	+30	+31.5	-26.1	+10.3
Singapour	539	463	538	+75	+16.1	-14.2	+16.2	403	233	295	+62	-20.2	-42.1	+26.4
Hong Kong	352	345	357	+12	+5.0	-2.2	+3.6	106	97	83	-14	+16.7	-8.2	-14.0
Corée du Sud	355	324	295	-29	+6.8	-8.8	-8.9	154	261	101	-160	-9.5	+68.9	-61.4
Emirats arabes	221	275	267	-8	-13.3	+24.8	-3.0	112	70	58	-12	+82.9	-37.3	-17.4
Arabie saoudite	141	168	195	+27	-23.9	+18.8	+16.2	28	19	46	+27	+5.6	-30.8	+141.3
Turquie	174	169	179	+10	+4.5	-2.5	+5.7	155	153	156	+3	-4.4	-1.4	+2.2
Taïwan	175	153	169	+17	+13.1	-12.6	+10.9	137	136	140	+4	-14.2	-1.3	+3.1
Inde	157	155	168	+13	+1.1	-1.5	+8.3	196	200	203	+3	-13.3	+2.4	+1.4
<b>Amérique du Nord</b>	<b>5 755</b>	<b>3 631</b>	<b>4 391</b>	<b>+760</b>	<b>+15.1</b>	<b>-36.9</b>	<b>+20.9</b>	<b>1 277</b>	<b>1 293</b>	<b>1 324</b>	<b>+31</b>	<b>-1.6</b>	<b>+1.3</b>	<b>+2.4</b>
USA	5 324	3 287	4 070	+783	+12.5	-38.3	+23.8	1 204	1 256	1 305	+49	-2.8	+4.3	+3.9
Canada	399	321	242	-79	+42.9	-19.6	-24.7	57	48	36	-12	-7.9	-16.6	-24.4
<b>Amérique centrale et du Sud</b>	<b>589</b>	<b>604</b>	<b>603</b>	<b>-1</b>	<b>-2.9</b>	<b>+2.5</b>	<b>-0.1</b>	<b>226</b>	<b>217</b>	<b>225</b>	<b>+8</b>	<b>+4.2</b>	<b>-3.9</b>	<b>+3.6</b>
Brésil	207	189	194	+5	-0.9	-8.6	+2.5	50	57	52	-5	-9.7	+13.1	-8.2
Mexique	128	147	149	+3	-7.9	+14.1	+1.9	92	58	63	+5	+30.2	-36.6	+8.8
<b>Afrique</b>	<b>304</b>	<b>330</b>	<b>277</b>	<b>-53</b>	<b>-10.3</b>	<b>+8.6</b>	<b>-16.0</b>	<b>188</b>	<b>208</b>	<b>179</b>	<b>-29</b>	<b>-5.2</b>	<b>+10.2</b>	<b>-13.9</b>
Egypte	132	124	100	-25	-7.1	-5.6	-19.8	6	7	7	+1	+2.9	+13.1	+9.6
Afrique du Sud	49	61	53	-8	-20.9	+24.0	-13.5	27	21	23	+2	+78.2	-21.3	+9.2
<b>Océanie</b>	<b>239</b>	<b>236</b>	<b>216</b>	<b>-20</b>	<b>-1.8</b>	<b>-1.1</b>	<b>-8.6</b>	<b>30</b>	<b>30</b>	<b>30</b>	<b>+0</b>	<b>+16.4</b>	<b>+0.5</b>	<b>+0.9</b>
Australie	216	216	193	-23	+2.5	-0.1	-10.8	20	19	23	+3	+13.8	-4.8	+17.6