



# Communiqué de presse

Date 20.12.2022

Commerce extérieur suisse

## Novembre 2022 : la pharma plombe les exportations

En novembre 2022, les exportations désaisonnalisées ont plongé de presque un dixième pendant que les importations augmentaient de 1,4% sur un mois. A la sortie notamment, la chimie-pharma a plombé le résultat. La balance commerciale boucle avec un faible excédent d'un demi-milliard de francs.

### En bref

- ↓ Les exportations retombent à leur niveau du début d'année 2022
- ↓ Exportations vers les USA : -38,7%
- ↑ Importations : la chimie-pharma et les produits énergétiques font office de locomotives

Tendance à l'exportation : ↘ Tendance à l'importation : ↗

### Commerce extérieur de la Suisse désaisonné

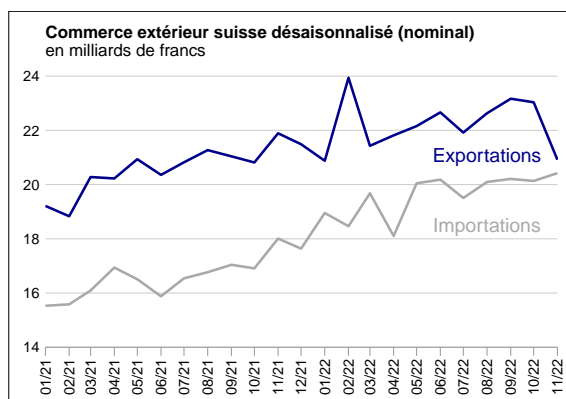
	Mio. CHF			Variations en % par rapport au mois précédent			
				Nominal		Réel	
	Export	Import	Solde	Export	Import	Export	Import
Juin 2022	22 663	20 182	2 481	+2.3	+0.7	+0.5	-1.2
Juillet 2022	21 918	19 507	2 411	-3.3	-3.3	-3.2	-3.0
Août 2022	22 631	20 096	2 534	+3.3	+3.0	+1.7	+1.6
Septembre 2022	23 167	20 209	2 958	+2.4	+0.6	+0.5	+0.9
Octobre 2022	23 036	20 133	2 902	-0.6	-0.4	-2.2	-0.3
Novembre 2022	20 916	20 422	494	-9.2	+1.4	-2.8	-0.6

### Commerce extérieur avec la Russie

Les importations en provenance de Russie durant le mois de novembre 2022 s'élèvent à 344 millions de francs. De ce montant total, 337 millions de francs proviennent de l'importation d'or d'origine russe via le Royaume-Uni (6359 kilogrammes). Les importations d'or remplissent les conditions applicables au moment de leur importation. Les exportations vers la Russie atteignent un montant de 282 millions de francs, dont 229 millions pour la chimie-pharma.

## Evolution globale

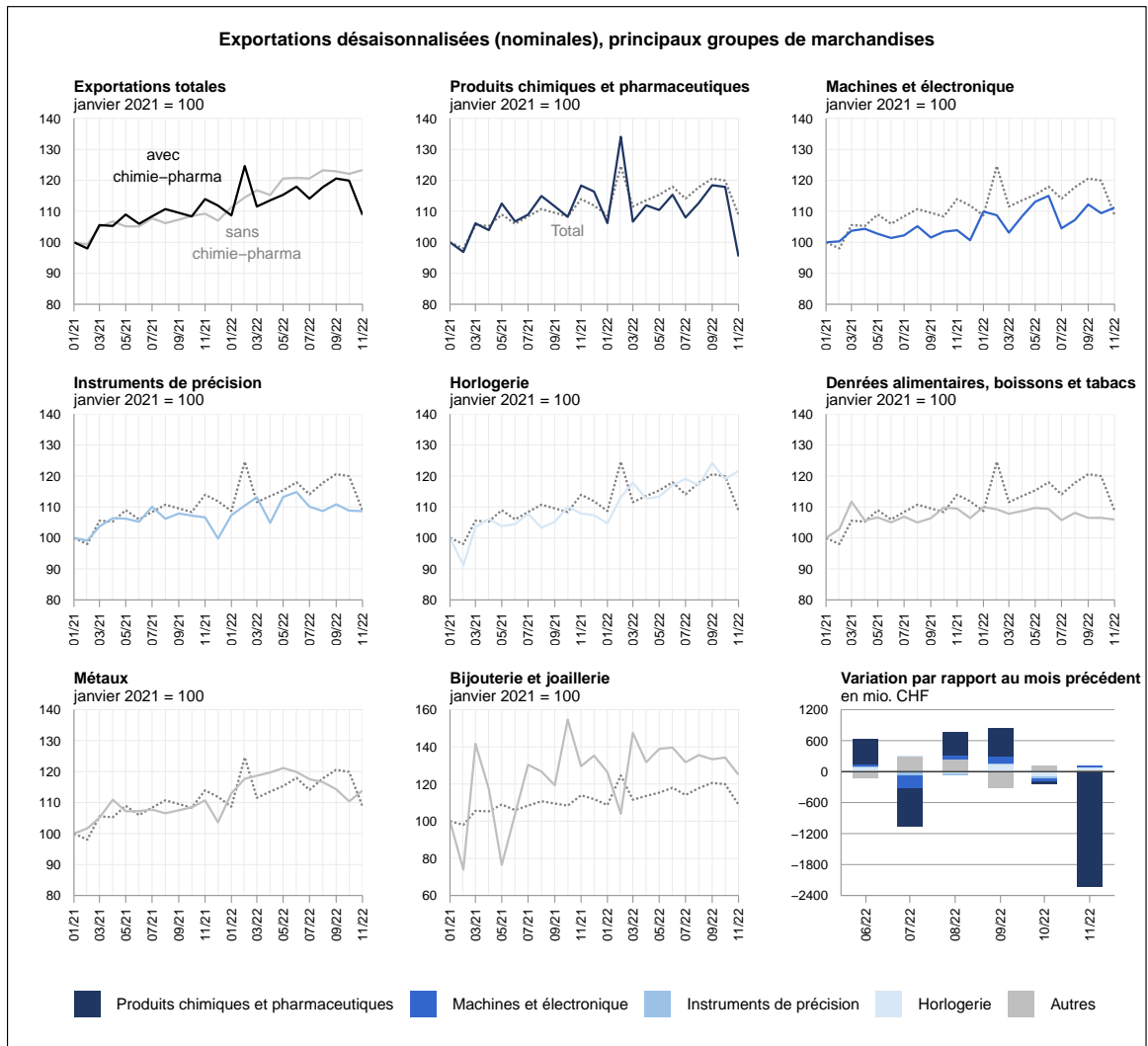
En novembre 2022, les **exportations** désaisonnalisées ont chuté de 9,2% ou de 2,1 milliards de francs (réel : -2,8%), soit le second plus important revers mensuel de l'année. Parallèlement, les importations sont retombées à leur niveau de janvier 2022, accusant ainsi une tendance plate. A l'inverse, les **importations** se sont accrues de 1,4% sur un mois (réel : -0,6%), atteignant un niveau mensuel record. Depuis mi-2022 toutefois, elles révèlent également une stagnation. En raison de l'évolution opposée à la sortie et à l'entrée, l'excédent de la balance commerciale s'est replié à 494 millions de francs, soit le plus faible depuis janvier 2018.



## Les exportations de médicaments plongent d'un quart

En novembre 2022, si deux tiers des groupes de marchandises ont broyé du noir, la baisse générale résulte toutefois des **produits chimiques et pharmaceutiques**. Leurs exportations ont dévissé de 19,0% ou de 2,2 milliards de francs, plombées notamment par la chute d'un quart des médicaments (-1,2 milliard de francs). A l'inverse, les ventes de principes actifs ont bondi de 123 millions de francs sur un mois. Du côté des gagnants, on trouve l'**horlogerie**, le secteur **machines et électronique**, les **métaux** ainsi que les **véhicules**, dont la hausse cumulée a atteint 158 millions de francs.

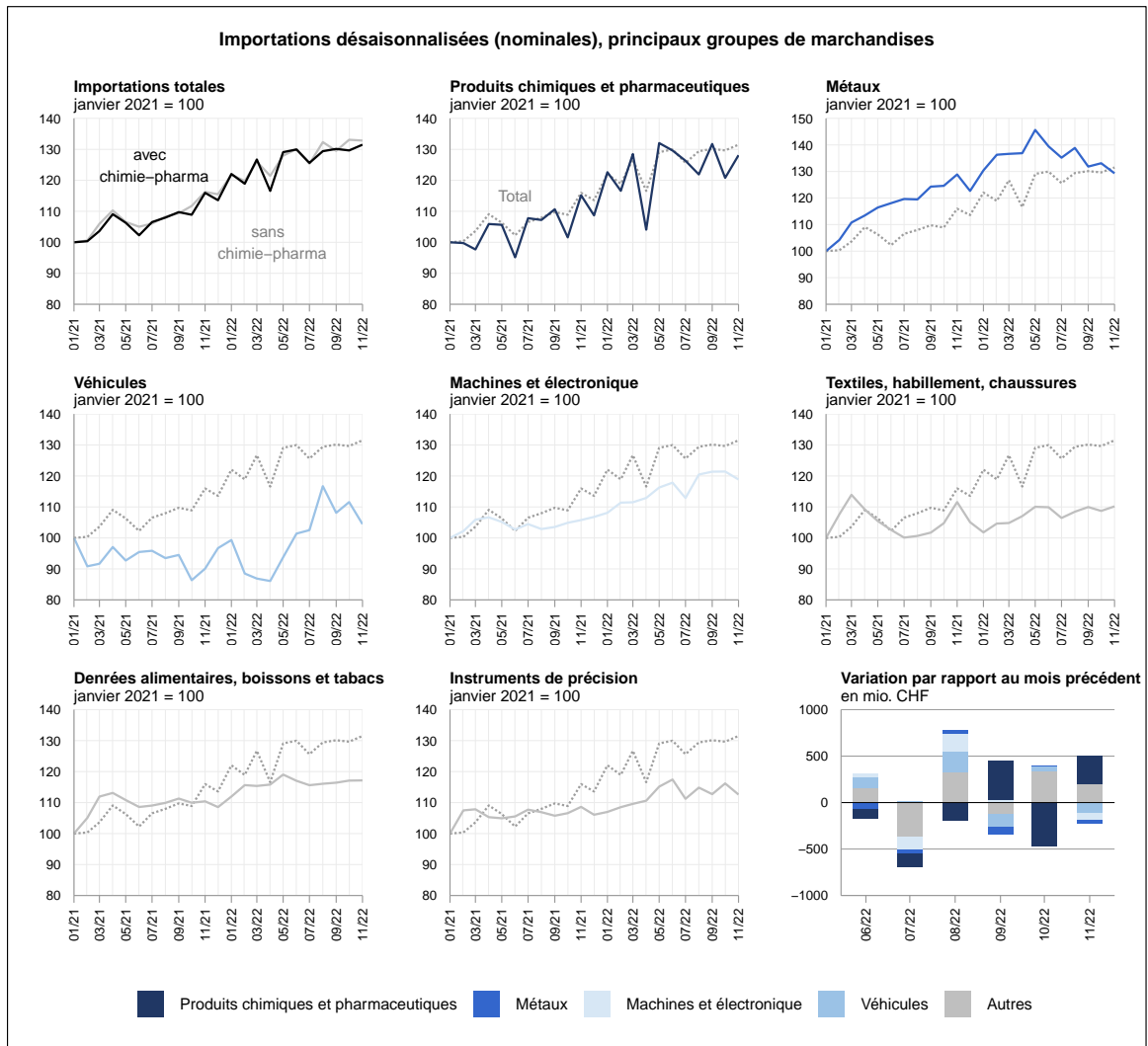
Sous l'angle géographique, la contraction des exportations a surtout émané d'**Amérique du Nord**, plus précisément des USA qui ont flanché de 38,7% (-2,0 milliards de francs ; pharma). Le chiffre d'affaires avec l'**Asie** a reculé pour le troisième mois consécutif (-2,7%). Tout comme Singapour, la Chine (-4,3% ; quatrième repli d'affilée) a souffert. Un climat moins morose a caractérisé l'**Europe** (-0,9%). Le Vieux Continent a toutefois enregistré une évolution contrastée, avec un bond des envois vers l'Autriche et l'Allemagne de quasi un demi-milliard de francs alors que ceux vers l'Italie se contractaient de 393 millions de francs (produits énergétiques).



### Chute de 11% des importations d'Asie après leur record du mois précédent

A l'entrée, la majorité des groupes de marchandises a affiché une croissance. Celle-ci a principalement été soutenue par les **produits chimiques et pharmaceutiques**, en hausse de 318 millions de francs, et au sein desquels tous les sous-groupes de la pharma ont brillé. Les arrivages de **produits énergétiques** se sont accentués de 172 millions de francs (+7,1%; réel : -2,0%) alors que ceux de **véhicules** (-110 millions de francs; aéronautique) ainsi que du secteur **machines et électronique** fléchissaient. Dans ce dernier, les articles et appareils de l'industrie électrique et électronique se sont renforcés de 146 millions de francs.

Les trois principaux marchés d'approvisionnement ont présenté évolution hétérogène. Les importations d'**Europe** et d'**Amérique du Nord** (USA : +5,1%) se sont amplifiées de respectivement 3,6 et 1,1%. A l'inverse, celles d'**Asie** ont chuté de 10,7%, après avoir atteint un niveau record le mois précédent. En Europe, l'Autriche et l'Espagne ont gagné du terrain, affichant une hausse cumulée de 416 millions de francs (chimie-pharma). Côté asiatique, les livraisons en provenance de Chine, de Singapour et du Japon ont reculé au total de 575 millions de francs. La Corée du Sud a, quant à elle, progressé de 109 millions de francs, après la déconvenue des deux mois précédents.



**Contact pour renseignements :** Service Médias OFDF  
**+41 58 462 67 43**  
[medien@bazg.admin.ch](mailto:medien@bazg.admin.ch)

**Remarques :**

Le communiqué de presse se base sur les résultats désaisonnalisés du commerce extérieur et les variations par rapport à la période précédente. Cette approche permet de mettre en lumière la tendance et de relativiser l'évolution à court terme par rapport à cette tendance. À noter que les variations sur un mois peuvent se révéler volatiles ; d'autre part, les résultats désaisonnalisés d'un groupe peuvent être incohérents avec ceux de leurs sous-groupes en raison de la méthode utilisée. Des informations supplémentaires sont disponibles dans la [notice méthodologique](#).

Les textes, tableaux et annexes reposent sur les résultats provisoires selon le total conjoncturel (Total 1), c. à d. **sans** le commerce de l'or, d'autres métaux précieux, de pierres gemmes ainsi que d'objets d'art et d'antiquités.

L'ensemble des chiffres du commerce extérieur est disponible en ligne sous «[données](#)» ainsi que dans la base de données [www.swiss-impex.admin.ch](http://www.swiss-impex.admin.ch).

Vous trouverez toutes les dates de parution des communiqués de presse sur le commerce extérieur suisse en ligne sous «[Dates de parution](#)».

- nominal :** non corrigé des variations de prix
- réel :** corrigé de l'évolution des prix (sur la base des valeurs unitaires)
- corrigé des jours ouvrables :** épuré de l'influence des jours isolés (p.ex. nombre de jeudis par mois) et des autres effets calendaires
- désaisonnalisé :** calculé sur une base corrigée des jours ouvrables et après élimination des mouvements saisonniers
- groupes de marchandises :** classification selon la nomenclature «[nature des marchandises](#)»

## Exportations suisses désaisonnalisées

Variation par rapport au mois précédent

Groupes de marchandises	Mio. CHF			Variation par rapport au mois précédent						
				Mio. CHF	nominal en %			réel en %		
	sept. 2022	oct. 2022	nov. 2022	nov. 2022	sept. 2022	oct. 2022	nov. 2022	sept. 2022	oct. 2022	nov. 2022
<b>Total</b>	<b>23 167</b>	<b>23 036</b>	<b>20 916</b>	<b>-2 120</b>	<b>+2.4</b>	<b>-0.6</b>	<b>-9.2</b>	<b>+0.5</b>	<b>-2.2</b>	<b>-2.8</b>
<b>Produits chimiques et pharmaceutiques</b>	<b>11 787</b>	<b>11 733</b>	<b>9 498</b>	<b>-2 235</b>	<b>+5.1</b>	<b>-0.5</b>	<b>-19.0</b>	<b>-1.2</b>	<b>-0.5</b>	<b>-9.0</b>
Produits pharmaceutiques, pour diagnostics, vitamines	9 575	9 578	7 562	-2 017	+6.1	+0.0	-21.1	-1.9	+2.1	-12.3
Produits immunologiques	4 003	3 892	3 865	-27	-1.9	-2.8	-0.7			
Médicaments	4 141	4 471	3 298	-1 173	+16.0	+8.0	-26.2			
Principes actifs	1 290	1 097	1 220	+123	+35.3	-15.0	+11.2			
Matières premières et de base	1 082	1 144	1 069	-75	-13.3	+5.7	-6.5	-5.8	+1.6	-18.1
<b>Machines et électronique</b>	<b>2 823</b>	<b>2 752</b>	<b>2 798</b>	<b>+46</b>	<b>+4.7</b>	<b>-2.5</b>	<b>+1.7</b>	<b>+0.3</b>	<b>-3.9</b>	<b>+3.6</b>
Machines	1 814	1 715	1 789	+74	+7.4	-5.5	+4.3	+12.0	-8.6	+3.6
Machines-outils	609	583	598	+15	-0.7	-4.2	+2.5	-1.3	-1.5	+0.2
Machines motrices non électriques	177	174	171	-3	+11.5	-1.5	-1.9	+23.0	-7.8	+7.4
Articles de l'industrie électrique et électronique	1 013	1 026	1 010	-15	+0.5	+1.2	-1.5	-11.3	-0.5	+2.3
Articles électriques et électroniques	668	691	689	-2	-1.8	+3.4	-0.3	-17.7	+1.9	+5.0
Production d'électricité, moteurs électriques	271	274	265	-9	-0.3	+1.1	-3.3	+1.2	-0.0	-3.1
<b>Horlogerie</b>	<b>2 206</b>	<b>2 114</b>	<b>2 161</b>	<b>+47</b>	<b>+6.1</b>	<b>-4.2</b>	<b>+2.2</b>	<b>+1.6</b>	<b>-6.8</b>	<b>-0.7</b>
Montres de petit calibre mécaniques ou automatiques	1 812	1 760	1 793	+33	+5.0	-2.9	+1.9	+2.2	-6.3	-1.1
Montres de petit calibre électriques	299	254	269	+15	+18.0	-15.0	+6.1	+16.5	-16.7	+4.3
<b>Instruments de précision</b>	<b>1 516</b>	<b>1 488</b>	<b>1 486</b>	<b>-2</b>	<b>+2.0</b>	<b>-1.8</b>	<b>-0.2</b>	<b>+2.4</b>	<b>-0.2</b>	<b>-1.2</b>
Instruments et appareils médicaux	939	928	920	-8	+3.0	-1.2	-0.8	+4.2	+1.0	-1.5
Appareils mécaniques de mesure, de contrôle et de réglage	434	416	420	+4	+4.3	-4.2	+1.1	+3.3	-4.9	-1.6
<b>Métaux</b>	<b>1 299</b>	<b>1 254</b>	<b>1 294</b>	<b>+40</b>	<b>-2.0</b>	<b>-3.4</b>	<b>+3.2</b>	<b>-2.0</b>	<b>-2.6</b>	<b>+2.2</b>
<b>Bijouterie et joaillerie</b>	<b>999</b>	<b>1 006</b>	<b>937</b>	<b>-69</b>	<b>-1.7</b>	<b>+0.7</b>	<b>-6.9</b>	<b>-5.7</b>	<b>-0.7</b>	<b>-19.2</b>
<b>Denrées alimentaires, boissons et tabacs</b>	<b>783</b>	<b>783</b>	<b>779</b>	<b>-4</b>	<b>-1.5</b>	<b>+0.0</b>	<b>-0.5</b>	<b>+0.2</b>	<b>-0.2</b>	<b>+0.3</b>
Café	310	307	299	-7	+9.4	-1.0	-2.4			
Boissons	153	152	159	+6	-2.7	-0.4	+4.2	+4.0	-0.0	+4.8
<b>Textiles, habillement, chaussures</b>	<b>402</b>	<b>408</b>	<b>399</b>	<b>-9</b>	<b>+0.7</b>	<b>+1.4</b>	<b>-2.3</b>	<b>-0.2</b>	<b>+1.5</b>	<b>-2.6</b>
<b>Véhicules</b>	<b>475</b>	<b>359</b>	<b>384</b>	<b>+25</b>	<b>+27.8</b>	<b>-24.5</b>	<b>+7.1</b>	<b>+31.8</b>	<b>-22.0</b>	<b>+8.4</b>
Aéronautique et navigation aérospatiale	136	130	121	-8	+20.4	-4.7	-6.5	+15.6	+0.9	-10.3
<b>Matières plastiques</b>	<b>313</b>	<b>319</b>	<b>313</b>	<b>-6</b>	<b>-2.8</b>	<b>+1.7</b>	<b>-1.8</b>	<b>-3.3</b>	<b>+2.5</b>	<b>-1.5</b>
<b>Papier et produits des arts graphiques</b>	<b>134</b>	<b>154</b>	<b>146</b>	<b>-7</b>	<b>-3.4</b>	<b>+14.8</b>	<b>-4.9</b>	<b>-1.1</b>	<b>+22.1</b>	<b>-9.7</b>

## Importations suisses désaisonnalisées

Variation par rapport au mois précédent

Groupes de marchandises	Mio. CHF			Variation par rapport au mois précédent						
				Mio. CHF	nominal en %			réel en %		
	sept. 2022	oct. 2022	nov. 2022	nov. 2022	sept. 2022	oct. 2022	nov. 2022	sept. 2022	oct. 2022	nov. 2022
<b>Total</b>	<b>20 209</b>	<b>20 133</b>	<b>20 422</b>	<b>+288</b>	<b>+0.6</b>	<b>-0.4</b>	<b>+1.4</b>	<b>+0.9</b>	<b>-0.3</b>	<b>-0.6</b>
<b>Produits chimiques et pharmaceutiques</b>	<b>5 724</b>	<b>5 249</b>	<b>5 567</b>	<b>+318</b>	<b>+8.1</b>	<b>-8.3</b>	<b>+6.1</b>	<b>+6.5</b>	<b>-10.0</b>	<b>+8.2</b>
Produits pharmaceutiques, pour diagnostics, vitamines	4 471	4 002	4 221	+219	+13.7	-10.5	+5.5	+14.8	-14.8	+9.8
Médicaments	2 768	2 156	2 516	+360	+30.8	-22.1	+16.7			
Produits immunologiques	1 314	1 349	1 620	+271	-7.5	+2.6	+20.1			
Principes actifs	138	128	145	+17	+19.3	-6.9	+13.2			
Matières premières et de base	549	546	528	-18	-0.2	-0.5	-3.4	-0.5	-2.2	-4.1
<b>Machines et électronique</b>	<b>3 158</b>	<b>3 159</b>	<b>3 092</b>	<b>-67</b>	<b>+0.8</b>	<b>+0.0</b>	<b>-2.1</b>	<b>+1.5</b>	<b>+1.9</b>	<b>-4.0</b>
Machines	1 877	1 798	1 833	+35	+0.2	-4.2	+1.9	-1.2	-2.0	+1.4
Machines de bureau	464	391	358	-34	+6.3	-15.7	-8.6	-0.1	-10.4	-12.3
Appareils ménagers (y c. électronique de divertissement)	257	265	267	+3	-3.8	+2.9	+1.0	-2.4	+1.8	-0.1
Articles de l'industrie électrique et électronique	1 294	1 399	1 254	-146	+3.2	+8.1	-10.4	+4.2	+8.4	-12.5
Articles électriques et électroniques	772	784	783	-1	+2.5	+1.5	-0.2	+2.3	+3.2	-1.0
<b>Produits énergétiques</b>	<b>2 118</b>	<b>2 424</b>	<b>2 597</b>	<b>+172</b>	<b>-5.8</b>	<b>+14.4</b>	<b>+7.1</b>	<b>-0.5</b>	<b>-0.8</b>	<b>-2.0</b>
Huiles brutes et distillats de pétrole	792	792	838	+46	+9.4	-0.0	+5.8	+7.1	+4.4	+2.3
<b>Véhicules</b>	<b>1 678</b>	<b>1 732</b>	<b>1 621</b>	<b>-110</b>	<b>-7.4</b>	<b>+3.2</b>	<b>-6.4</b>	<b>-7.0</b>	<b>+6.9</b>	<b>-5.1</b>
Voitures de tourisme	976	953	955	+1	+1.7	-2.3	+0.2	+1.3	-7.0	+0.3
Véhicules utilitaires routiers	170	172	177	+5	+0.6	+1.6	+3.0	-4.2	+6.7	-1.4
Aéronautique et navigation aérospatiale	110	202	79	-123	-44.4	+83.3	-60.8	-50.4	+114.5	-62.4
<b>Métaux</b>	<b>1 525</b>	<b>1 539</b>	<b>1 495</b>	<b>-44</b>	<b>-5.1</b>	<b>+1.0</b>	<b>-2.9</b>	<b>-3.2</b>	<b>+0.9</b>	<b>-2.1</b>
<b>Textiles, habillement, chaussures</b>	<b>1 074</b>	<b>1 062</b>	<b>1 077</b>	<b>+14</b>	<b>+1.4</b>	<b>-1.1</b>	<b>+1.3</b>	<b>+0.3</b>	<b>+0.9</b>	<b>+1.1</b>
Habillement	701	691	693	+1	+1.4	-1.3	+0.2	+0.6	-0.3	+1.6
Chaussures	195	189	193	+4	+3.4	-3.0	+2.3	+1.5	+0.9	-1.9
<b>Denrées alimentaires, boissons et tabacs</b>	<b>1 060</b>	<b>1 066</b>	<b>1 067</b>	<b>+1</b>	<b>+0.3</b>	<b>+0.6</b>	<b>+0.1</b>	<b>+0.9</b>	<b>+0.9</b>	<b>+0.2</b>
Denrées alimentaires	632	638	642	+4	+0.1	+1.0	+0.6	+1.0	+0.5	+1.1
Boissons	186	187	183	-4	-2.1	+0.4	-2.2	-2.3	+2.4	-1.0
<b>Instruments de précision</b>	<b>741</b>	<b>764</b>	<b>741</b>	<b>-24</b>	<b>-1.8</b>	<b>+3.1</b>	<b>-3.1</b>	<b>-1.5</b>	<b>+3.9</b>	<b>-3.7</b>
Instruments et appareils médicaux	413	429	403	-26	+0.2	+4.0	-6.1	+0.8	+5.4	-8.1
Appareils mécaniques de mesure, de contrôle et de réglage	167	175	177	+1	-2.9	+5.3	+0.8	-4.9	+10.0	+3.3
<b>Bijouterie et joaillerie</b>	<b>681</b>	<b>662</b>	<b>660</b>	<b>-2</b>	<b>+11.2</b>	<b>-2.7</b>	<b>-0.3</b>	<b>+11.1</b>	<b>+2.1</b>	<b>-13.6</b>
<b>Matières plastiques</b>	<b>436</b>	<b>443</b>	<b>446</b>	<b>+4</b>	<b>-1.8</b>	<b>+1.6</b>	<b>+0.8</b>	<b>-1.1</b>	<b>+2.6</b>	<b>-0.2</b>
<b>Papier et produits des arts graphiques</b>	<b>338</b>	<b>338</b>	<b>341</b>	<b>+3</b>	<b>-1.1</b>	<b>+0.1</b>	<b>+0.8</b>	<b>-0.4</b>	<b>-5.0</b>	<b>-0.5</b>
<b>Horlogerie</b>	<b>289</b>	<b>274</b>	<b>297</b>	<b>+22</b>	<b>-1.9</b>	<b>-4.9</b>	<b>+8.1</b>	<b>+4.7</b>	<b>-10.9</b>	<b>+11.1</b>
Montres de petit calibre mécaniques ou automatiques	117	113	139	+25	-10.2	-3.3	+22.2	-6.1	-8.6	+27.2
Fournitures d'horlogerie	123	122	122	-0	-1.9	-0.6	-0.0	-2.0	-0.0	-1.1

## Commerce extérieur suisse désaisonnalisé

Partenaires commerciaux	Exportations							Importations						
	Mio. CHF			Variation par rapport au mois précédent				Mio. CHF			Variation par rapport au mois précédent			
				Mio. CHF	nominal en %						Mio. CHF	nominal en %		
sept. 22	oct. 22	nov. 22	nov. 22	sept. 22	oct. 22	nov. 22	sept. 22	oct. 22	nov. 22	nov. 22	sept. 22	oct. 22	nov. 22	
<b>Total</b>	<b>23 167</b>	<b>23 036</b>	<b>20 916</b>	<b>-2 120</b>	<b>+2.4</b>	<b>-0.6</b>	<b>-9.2</b>	<b>20 209</b>	<b>20 133</b>	<b>20 422</b>	<b>+288</b>	<b>+0.6</b>	<b>-0.4</b>	<b>+1.4</b>
<b>Europe</b>	<b>12 613</b>	<b>12 469</b>	<b>12 358</b>	<b>-111</b>	<b>-5.1</b>	<b>-1.1</b>	<b>-0.9</b>	<b>14 188</b>	<b>14 176</b>	<b>14 687</b>	<b>+511</b>	<b>+1.0</b>	<b>-0.1</b>	<b>+3.6</b>
<b>UE</b>	<b>11 447</b>	<b>11 408</b>	<b>11 411</b>	<b>+3</b>	<b>-6.7</b>	<b>-0.3</b>	<b>+0.0</b>	<b>13 699</b>	<b>13 786</b>	<b>14 264</b>	<b>+478</b>	<b>+1.0</b>	<b>+0.6</b>	<b>+3.5</b>
<b>Zone euro</b>	<b>10 500</b>	<b>10 495</b>	<b>10 490</b>	<b>-5</b>	<b>-7.6</b>	<b>-0.0</b>	<b>-0.1</b>	<b>12 683</b>	<b>12 749</b>	<b>13 212</b>	<b>+463</b>	<b>+1.0</b>	<b>+0.5</b>	<b>+3.6</b>
Allemagne	3 419	3 359	3 578	+219	-13.6	-1.8	+6.5	5 317	5 498	5 456	-43	-5.0	+3.4	-0.8
Italie	1 796	2 476	2 083	-393	-20.0	+37.8	-15.9	1 882	1 898	1 935	+37	+3.8	+0.8	+2.0
France	1 346	1 326	1 347	+21	-3.5	-1.5	+1.6	1 713	1 783	1 869	+86	-6.5	+4.1	+4.8
Slovénie	1 035	937	923	-14	-3.4	-9.5	-1.5	762	510	515	+5	+44.6	-33.1	+1.0
Autriche	636	378	651	+273	-24.8	-40.6	+72.3	836	918	1 193	+275	+0.8	+9.8	+29.9
Pays-Bas	548	573	590	+17	+3.8	+4.6	+2.9	449	466	452	-15	-3.7	+4.0	-3.2
Espagne	871	663	582	-82	+102.6	-23.9	-12.3	648	546	687	+141	-19.5	-15.7	+25.8
Belgique	352	353	366	+13	-2.7	+0.4	+3.7	269	321	352	+31	+3.9	+19.7	+9.5
Irlande	122	103	109	+7	+4.9	-16.2	+6.5	382	357	357	+0	+38.3	-6.8	+0.1
<b>Hors zone euro</b>	<b>947</b>	<b>913</b>	<b>921</b>	<b>+8</b>	<b>+4.1</b>	<b>-3.6</b>	<b>+0.9</b>	<b>1 016</b>	<b>1 038</b>	<b>1 052</b>	<b>+15</b>	<b>+0.9</b>	<b>+2.1</b>	<b>+1.4</b>
Pologne	219	226	212	-14	-2.4	+3.2	-6.1	262	275	279	+3	+5.6	+5.2	+1.2
République tchèque	157	155	160	+6	+1.6	-1.3	+3.7	254	266	262	-5	-7.4	+4.9	-1.8
<b>Autres pays européens</b>														
Royaume-Uni	650	655	676	+21	-10.5	+0.8	+3.2	355	291	321	+29	+4.0	-18.0	+10.0
Russie	376	251	214	-37	+122.0	-33.2	-14.9	9	4	7	+2	+29.4	-50.7	+50.3
<b>Asie</b>	<b>5 055</b>	<b>4 840</b>	<b>4 711</b>	<b>-130</b>	<b>-3.3</b>	<b>-4.3</b>	<b>-2.7</b>	<b>4 134</b>	<b>4 375</b>	<b>3 908</b>	<b>-467</b>	<b>+9.7</b>	<b>+5.8</b>	<b>-10.7</b>
Chine	1 409	1 285	1 229	-55	-5.1	-8.8	-4.3	1 795	1 932	1 640	-292	+4.5	+7.6	-15.1
Japon	821	756	760	+4	+1.2	-7.9	+0.5	300	401	292	-109	-12.6	+33.6	-27.1
Singapour	463	537	461	-76	-10.5	+15.9	-14.1	507	406	232	-174	+46.6	-19.9	-43.0
Hong Kong	331	352	343	-8	-7.6	+6.1	-2.4	90	106	93	-13	+19.1	+17.5	-12.4
Corée du Sud	334	351	333	-18	+13.7	+4.8	-5.0	174	157	266	+109	-20.8	-9.5	+69.3
Emirats arabes	253	219	272	+53	+13.1	-13.6	+24.3	62	103	68	-35	+18.4	+66.8	-33.9
Turquie	165	172	169	-4	-8.6	+4.2	-2.2	162	155	152	-3	-0.3	-4.4	-1.8
Arabie saoudite	184	134	166	+31	+9.7	-27.0	+23.3	26	27	19	-8	+2.9	+3.0	-30.5
Inde	155	156	153	-3	-1.3	+0.8	-1.8	226	196	201	+5	+4.8	-13.3	+2.5
Taiwan	154	174	152	-22	+1.6	+13.0	-12.6	160	138	135	-2	+38.9	-13.9	-1.8
<b>Amérique du Nord</b>	<b>5 035</b>	<b>5 671</b>	<b>3 590</b>	<b>-2 081</b>	<b>+12.0</b>	<b>+12.6</b>	<b>-36.7</b>	<b>1 298</b>	<b>1 271</b>	<b>1 285</b>	<b>+14</b>	<b>-3.0</b>	<b>-2.1</b>	<b>+1.1</b>
USA	4 744	5 285	3 239	-2 045	+6.0	+11.4	-38.7	1 238	1 198	1 259	+61	-3.9	-3.2	+5.1
Canada	281	389	326	-64	-5.6	+38.3	-16.4	63	58	49	-10	+21.4	-7.4	-16.5
<b>Amérique centrale et du Sud</b>	<b>607</b>	<b>589</b>	<b>599</b>	<b>+10</b>	<b>+1.5</b>	<b>-2.9</b>	<b>+1.6</b>	<b>216</b>	<b>225</b>	<b>215</b>	<b>-10</b>	<b>+2.2</b>	<b>+4.1</b>	<b>-4.3</b>
Brésil	209	207	188	-19	+1.5	-0.8	-9.1	56	50	57	+7	+20.4	-9.9	+13.1
Mexique	138	128	146	+18	+12.5	-7.1	+14.1	71	92	58	-35	+3.1	+30.1	-37.5
<b>Afrique</b>	<b>338</b>	<b>306</b>	<b>329</b>	<b>+24</b>	<b>+24.2</b>	<b>-9.6</b>	<b>+7.8</b>	<b>201</b>	<b>190</b>	<b>209</b>	<b>+19</b>	<b>+8.3</b>	<b>-5.3</b>	<b>+9.9</b>
Egypte	145	134	126	-7	+30.5	-7.7	-5.6	6	6	7	+1	+8.4	+3.4	+11.3
Afrique du Sud	61	49	60	+11	+30.6	-19.2	+22.0	15	27	21	-6	-46.7	+79.2	-21.7
<b>Océanie</b>	<b>244</b>	<b>240</b>	<b>237</b>	<b>-3</b>	<b>+14.3</b>	<b>-1.6</b>	<b>-1.1</b>	<b>26</b>	<b>30</b>	<b>30</b>	<b>+0</b>	<b>-15.1</b>	<b>+16.5</b>	<b>+0.7</b>
Australie	212	217	217	-0	+8.0	+2.5	-0.0	18	20	19	-1	-16.2	+12.8	-3.9