



# Communiqué de presse

Date 19.07.2022

Commerce extérieur suisse

## 2<sup>e</sup> trimestre 2022 : 8<sup>e</sup> hausse trimestrielle consécutive

Le commerce extérieur suisse s'est encore renforcé dans les deux directions du trafic au 2<sup>e</sup> trimestre 2022, atteignant de nouveaux sommets. Les exportations ont progressé de 0,9% et les importations de 2,4% par rapport au trimestre précédent. Les prix ont grimpé tant à l'entrée qu'à la sortie. La balance commerciale boucle avec un excédent de 7,6 milliards de francs.

### En bref

- ↑ Exportations de métaux : leur dynamisme les propulse à un niveau record
- ↑ L'Europe, moteur de la croissance des exportations
- ↓ Exportations de produits immunologiques : -1,3 milliard de francs
- ↓ Les importations de la zone euro ont plongé de 1 milliard de francs

Tendance à l'exportation : ↑ Tendance à l'importation : ↑

### Commerce extérieur de la Suisse désaisonnalisé

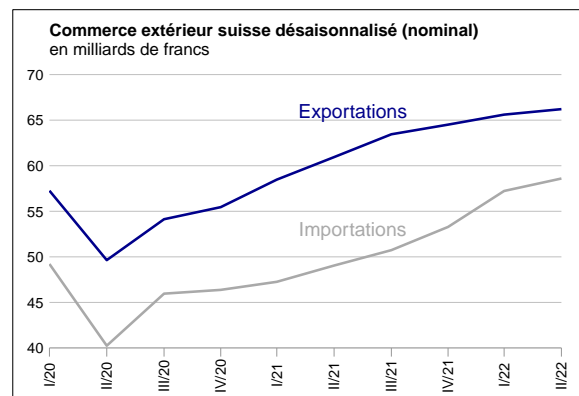
	Mio. CHF			Variations en % par rapport au trimestre précédent			
				Nominal		Réel	
	Export	Import	Solde	Export	Import	Export	Import
Trimestre I / 2021	58 474	47 260	11 214	+5.4	+1.9	+3.6	+1.2
Trimestre II / 2021	60 945	49 047	11 898	+4.2	+3.8	+1.1	+0.7
Trimestre III / 2021	63 450	50 737	12 713	+4.1	+3.4	+1.7	+0.6
Trimestre IV / 2021	64 507	53 283	11 224	+1.7	+5.0	-2.1	-1.1
Trimestre I / 2022	65 606	57 230	8 376	+1.7	+7.4	+1.5	+1.1
Trimestre II / 2022	66 208	58 597	7 612	+0.9	+2.4	-0.5	+0.6

### Importations d'or d'origine russe

En mai et en juin 2022, de l'or d'origine russe a été importé du Royaume-Uni en Suisse (mai : 3089 kg / juin : 284 kg). L'examen de ces envois par l'OFDF n'a pas révélé d'indices selon lesquels les lingots d'or auraient été fabriqués après la suspension des raffineries russes par la London Bullion Market Association le 7 mars 2022. Pour des raisons juridiques, aucune information ne peut être fournie sur les importateurs de l'or.

## Evolution globale

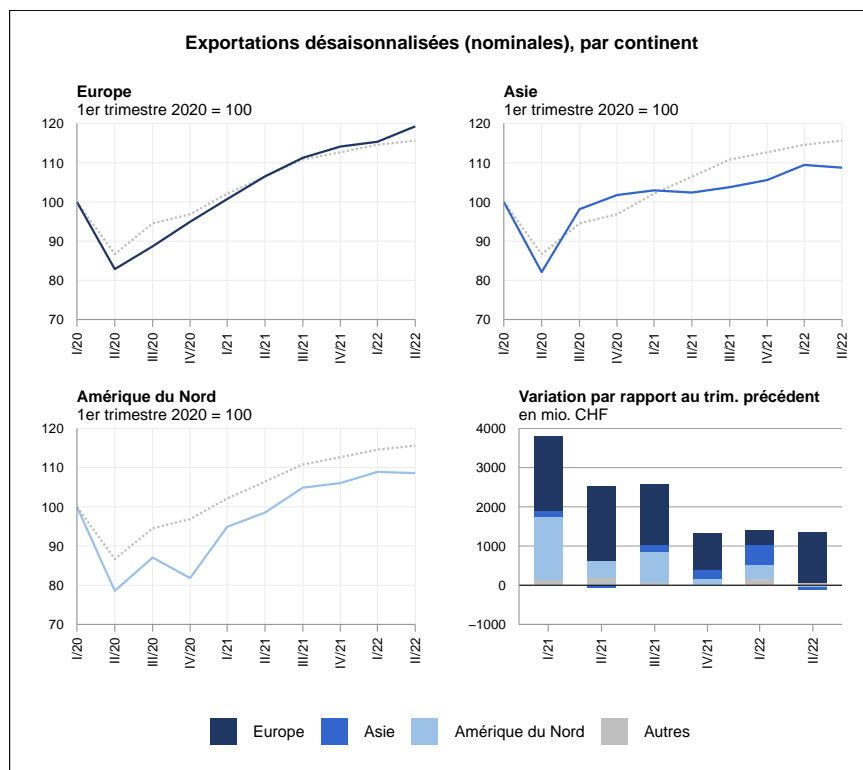
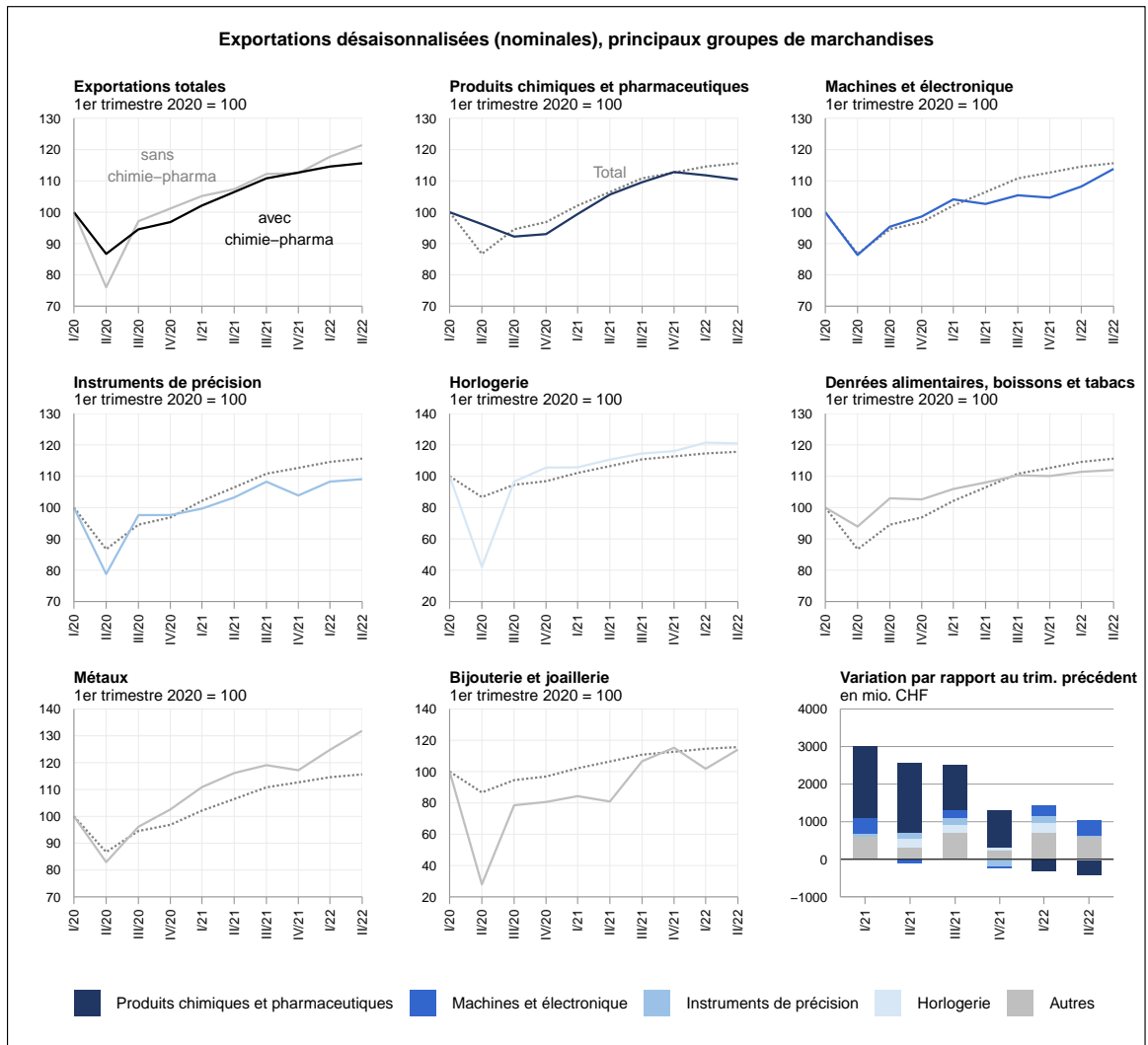
Au cours du 2<sup>e</sup> trimestre 2022 et sur une base désaisonnalisée, les **exportations** se sont accrues de 0,9% ou 603 millions de francs (réel : -0,5%). Avec cette huitième hausse trimestrielle consécutive, elles signent un nouveau record à 66,2 milliards de francs. Les **importations** se sont renforcées de 2,4% (réel : +0,6%) pour atteindre un plus haut historique à 58,6 milliards de francs. La balance commerciale boucle avec un excédent de 7,6 milliards de francs – le plus bas enregistré depuis le 3<sup>e</sup> trimestre 2020.



## Les exportations horlogères stagnent à un haut niveau

Au 2<sup>e</sup> trimestre, la hausse des exportations a reposé sur trois groupes de marchandises : les **machines et électronique** (+420 millions de francs), la **bijouterie et joaillerie** (+334 millions) ainsi que les **métaux** (+223 millions). Ces derniers font preuve de dynamisme depuis le début de l'année et se voient propulsés à un niveau record. Les **instruments de précision** ont légèrement progressé par rapport au trimestre précédent tandis que les ventes **horlogères** stagnaient à un haut niveau. En revanche, les **produits chimiques et pharmaceutiques** ont subi un revers de 1,2% ou 403 millions de francs. Ici, le recul a touché tous les sous-groupes, produits immunologiques en tête (-1,3 milliard de francs).

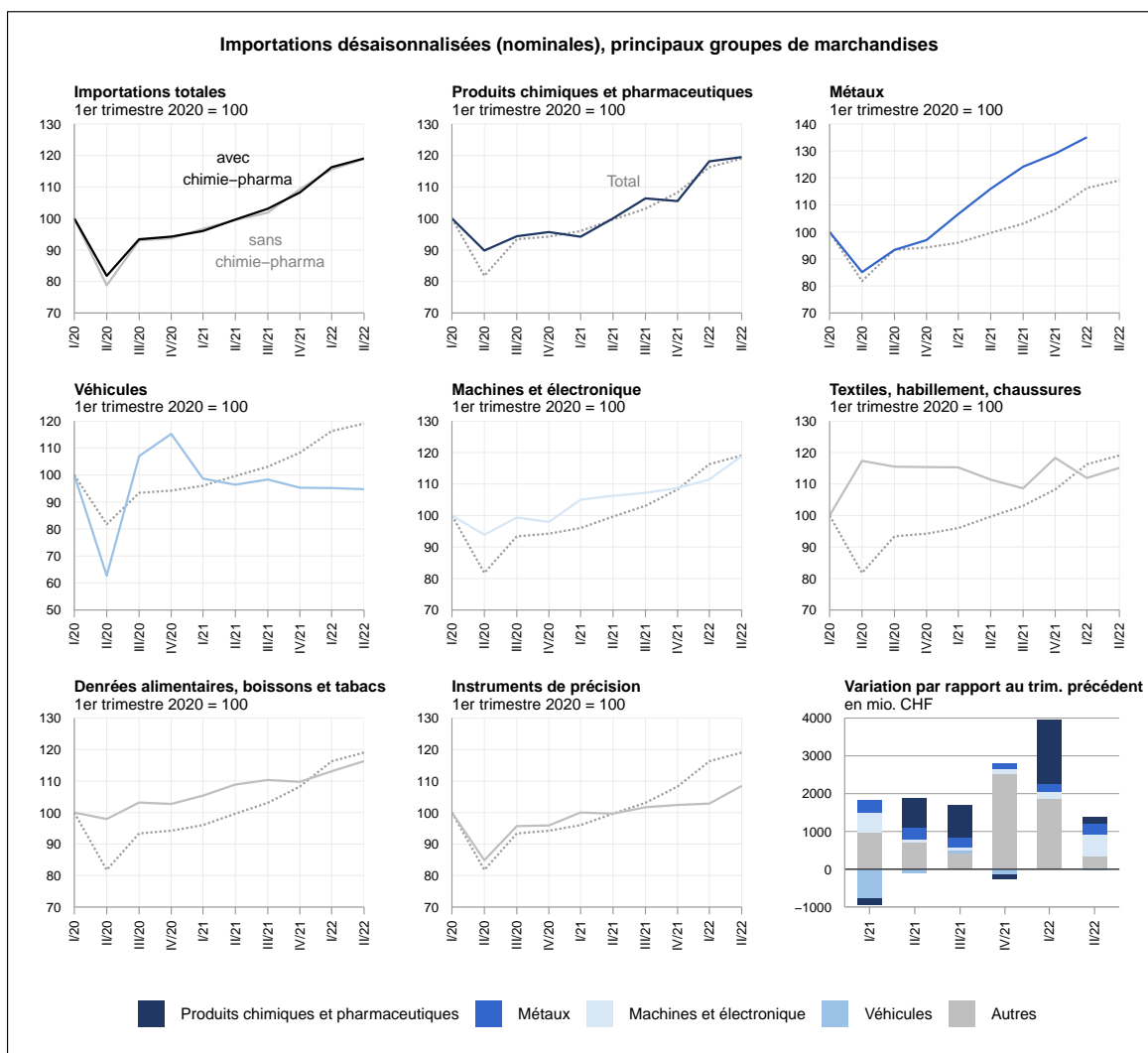
Une évolution contrastée a caractérisé les trois principaux marchés. Alors que les exportations vers l'**Europe** se renforçaient de 3,4% à un niveau record de 39,2 milliards de francs, les envois vers l'**Asie** et l'**Amérique du Nord** ont légèrement fléchi (-0,6 et -0,3% à respectivement 14,0 et 13,5 milliards de francs). Sur le Vieux Continent, la Slovaquie (+738 millions de francs ; pharma) est sortie du lot. L'Italie n'a pas été en reste (+4,0% ou +182 millions ; pharma et produits énergétiques) et atteint un nouveau sommet. Côté asiatique, la contraction vers la Chine – son quatrième recul en cinq trimestres – ainsi que vers le Japon et Hong Kong (-15,0%) a tiré le résultat du continent dans les chiffres rouges, ce trio accusant une baisse de 593 millions de francs. En Amérique du Nord, les expéditions vers les Etats-Unis ont perdu 257 millions de francs en l'espace d'un trimestre (pharma).

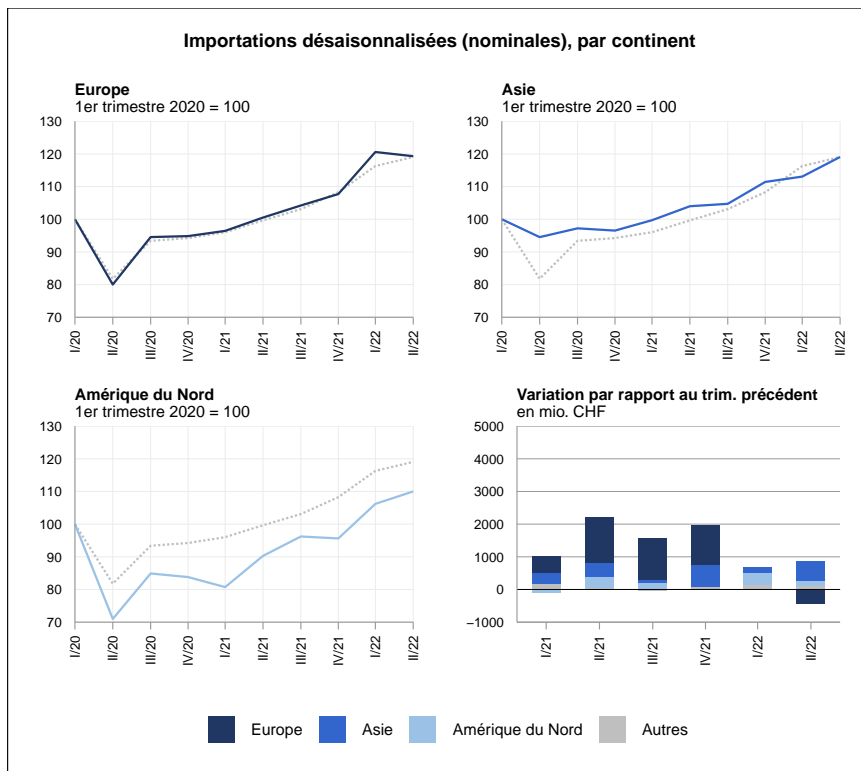


## Les importations de Slovénie quadruplent sur une année

A l'importation, la quasi-totalité des groupes de marchandises principaux ont gagné du terrain au 2<sup>e</sup> trimestre 2022. La croissance a essentiellement reposé sur les secteurs de la **bijouterie et joaillerie** (+25,2%), des **machines et électronique** (+6,7%) et des **métaux** (+6,5%). Ces derniers signent ainsi leur huitième hausse trimestrielle d'affilée. Les importations de **produits chimiques et pharmaceutiques** ont légèrement progressé (+1,1% ou 182 milliards de francs), après leur envol de 12% au trimestre précédent. Les entrées du groupe **produits énergétiques** (-10,1% ; réel : -1,3%) ont été caractérisées par une baisse des prix, après la flambée des trimestres précédents.

Les importations en provenance d'**Asie** (+5,3%) et d'**Amérique du Nord** (+3,6% ; USA : +275 millions de francs) ont pris l'ascenseur alors que celles d'**Europe** accusaient leur premier repli depuis le second trimestre 2020 (-1,1%). Côté asiatique, le Japon (+240 millions) et l'Inde ont brillé. Le partenaire nippon a par ailleurs arboré un niveau record. Côté européen, le revers a pris pied en Allemagne, en Irlande et en Autriche, dont la baisse cumulée a atteint 818 millions de francs. La France (-91 millions de francs) et les Pays-Bas (-86 millions) ont également pesé sur le résultat. A l'inverse, les arrivages de Slovénie (+394 millions) et d'Italie (+287 millions) se sont renforcés, confirmant la forte tendance haussière des deux pays.





**Contact :**

Valentin Udriot  
 Informations statistiques OFDF  
**+41 58 480 85 86 / +41 58 462 66 10**  
[stat@bazg.admin.ch](mailto:stat@bazg.admin.ch)

**Remarques :**

Le communiqué de presse se base sur les résultats désaisonnalisés du commerce extérieur et les variations par rapport à la période précédente. Cette approche permet de mettre en lumière la tendance et de relativiser l'évolution à court terme par rapport à cette tendance. À noter que les variations sur un mois peuvent se révéler volatiles, et que les résultats d'un groupe peuvent être incohérents avec ceux de leurs sous-groupes en raison de la méthode utilisée. Des informations supplémentaires sont disponibles dans la [notice méthodologique](#).

Les textes, tableaux et annexes reposent sur les résultats provisoires selon le total conjoncturel (Total 1), c. à d. **sans** le commerce de l'or, d'autres métaux précieux, de pierres gemmes ainsi que d'objets d'art et d'antiquités.

L'ensemble des chiffres du commerce extérieur est disponible en ligne sous «[données](#)» ainsi que dans la base de données [www.swiss-impex.admin.ch](http://www.swiss-impex.admin.ch).

Vous trouverez toutes les dates de parution des communiqués de presse sur le commerce extérieur suisse en ligne sous «[Dates de parution](#)».

- nominal :** non corrigé des variations de prix
- réel :** corrigé de l'évolution des prix (sur la base des valeurs unitaires)
- corrigé des jours ouvrables :** épuré de l'influence des jours isolés (p.ex. nombre de jeudis par mois) et des autres effets calendaires
- désaisonnalisé :** calculé sur une base corrigée des jours ouvrables et après élimination des mouvements saisonniers
- groupes de marchandises :** classification selon la nomenclature «[nature des marchandises](#)»

## Exportations suisses désaisonnalisées

Groupes de marchandises	Variation par rapport au trimestre précédent									
	Mio. CHF			Mio. CHF II / 2022	nominal en %			réel en %		
	IV / 2021	I / 2022	II / 2022		IV / 2021	I / 2022	II / 2022	IV / 2021	I / 2022	II / 2022
<b>Total</b>	<b>64 507</b>	<b>65 606</b>	<b>66 208</b>	<b>+603</b>	<b>+1.7</b>	<b>+1.7</b>	<b>+0.9</b>	<b>-2.1</b>	<b>+1.5</b>	<b>-0.5</b>
<b>Produits chimiques et pharmaceutiques</b>	<b>34 180</b>	<b>33 864</b>	<b>33 462</b>	<b>-403</b>	<b>+3.0</b>	<b>-0.9</b>	<b>-1.2</b>	<b>-2.8</b>	<b>+1.4</b>	<b>-2.2</b>
Produits pharmaceutiques, pour diagnostics, vitamines	28 685	27 823	27 332	-491	+5.3	-3.0	-1.8	-2.3	-0.0	-2.4
Médicaments	11 496	11 653	11 508	-144	-0.1	+1.4	-1.2			
Produits immunologiques	11 625	12 358	11 087	-1 271	-2.3	+6.3	-10.3			
Principes actifs	4 214	4 405	4 194	-212	+11.8	+4.5	-4.8			
Matières premières et de base	2 765	3 007	3 181	+174	-14.9	+8.8	+5.8	-17.1	+24.6	-1.4
<b>Machines et électronique</b>	<b>7 804</b>	<b>8 069</b>	<b>8 489</b>	<b>+420</b>	<b>-0.7</b>	<b>+3.4</b>	<b>+5.2</b>	<b>-1.3</b>	<b>+2.1</b>	<b>+3.6</b>
Machines	4 967	5 139	5 499	+360	-1.3	+3.5	+7.0	-0.5	+2.4	+5.9
Machines-outils	1 686	1 789	1 841	+52	-6.7	+6.1	+2.9	-7.8	+3.9	+1.9
Machines motrices non électriques	488	501	512	+11	+8.9	+2.7	+2.1	+12.0	+3.5	+0.4
Articles de l'industrie électrique et électronique	2 827	2 927	3 041	+114	+0.8	+3.5	+3.9	+0.0	+2.6	+3.9
Articles électriques et électroniques	1 932	2 018	2 061	+42	+1.0	+4.5	+2.1	+0.9	+3.9	+3.1
Production d'électricité, moteurs électriques	754	753	806	+53	+1.4	-0.1	+7.0	-2.5	+1.4	+6.8
<b>Horlogerie</b>	<b>5 793</b>	<b>6 064</b>	<b>6 038</b>	<b>-27</b>	<b>+1.3</b>	<b>+4.7</b>	<b>-0.4</b>	<b>-4.2</b>	<b>+3.1</b>	<b>-3.3</b>
Montres de petit calibre mécaniques ou automatiques	4 756	5 022	4 972	-50	+1.4	+5.6	-1.0	-3.8	+2.2	-4.1
Montres de petit calibre électriques	736	772	762	-10	-0.9	+5.0	-1.4	-5.2	+6.5	-7.2
<b>Instruments de précision</b>	<b>4 324</b>	<b>4 508</b>	<b>4 541</b>	<b>+33</b>	<b>-4.1</b>	<b>+4.3</b>	<b>+0.7</b>	<b>-3.9</b>	<b>+3.0</b>	<b>-0.3</b>
Instruments et appareils médicaux	2 694	2 762	2 838	+75	-4.0	+2.6	+2.7	-1.7	+1.1	-0.0
Appareils mécaniques de mesure, de contrôle et de réglage	1 205	1 282	1 266	-16	-5.5	+6.4	-1.3	-7.1	+8.2	-3.7
<b>Métaux</b>	<b>3 680</b>	<b>3 918</b>	<b>4 141</b>	<b>+223</b>	<b>-1.6</b>	<b>+6.5</b>	<b>+5.7</b>	<b>-3.0</b>	<b>+4.1</b>	<b>+1.8</b>
<b>Bijouterie et joaillerie</b>	<b>3 148</b>	<b>2 781</b>	<b>3 116</b>	<b>+334</b>	<b>+8.1</b>	<b>-11.7</b>	<b>+12.0</b>	<b>+16.9</b>	<b>-3.7</b>	<b>+6.7</b>
<b>Denrées alimentaires, boissons et tabacs</b>	<b>2 387</b>	<b>2 416</b>	<b>2 428</b>	<b>+13</b>	<b>-0.2</b>	<b>+1.2</b>	<b>+0.5</b>	<b>-0.1</b>	<b>+1.9</b>	<b>-1.6</b>
Café	877	884	935	+51	-3.7	+0.8	+5.8			
Boissons	509	506	479	-27	+1.6	-0.7	-5.3	+3.3	+5.0	-11.2
<b>Véhicules</b>	<b>1 306</b>	<b>1 356</b>	<b>1 406</b>	<b>+50</b>	<b>-2.8</b>	<b>+3.9</b>	<b>+3.7</b>	<b>-4.1</b>	<b>+1.2</b>	<b>-2.5</b>
Aéronautique et navigation aérospatiale	440	437	540	+103	-1.4	-0.6	+23.5	-8.3	-0.2	+12.8
<b>Textiles, habillement, chaussures</b>	<b>1 217</b>	<b>1 204</b>	<b>1 219</b>	<b>+15</b>	<b>+2.9</b>	<b>-1.0</b>	<b>+1.2</b>	<b>+4.4</b>	<b>-2.9</b>	<b>+1.2</b>
<b>Matières plastiques</b>	<b>919</b>	<b>951</b>	<b>987</b>	<b>+37</b>	<b>-0.5</b>	<b>+3.4</b>	<b>+3.9</b>	<b>-1.2</b>	<b>+1.8</b>	<b>+3.4</b>
<b>Papier et produits des arts graphiques</b>	<b>370</b>	<b>401</b>	<b>437</b>	<b>+36</b>	<b>+1.7</b>	<b>+8.2</b>	<b>+9.0</b>	<b>-3.3</b>	<b>+3.7</b>	<b>+1.4</b>

## Exportations suisses désaisonnalisées

Groupes de marchandises	Variation par rapport au mois précédent									
	Mio. CHF			Mio. CHF	nominal en %			réel en %		
	avr. 2022	mai 2022	juin 2022	juin 2022	avr. 2022	mai 2022	juin 2022	avr. 2022	mai 2022	juin 2022
<b>Total</b>	<b>21 820</b>	<b>22 180</b>	<b>22 724</b>	<b>+544</b>	<b>+1.9</b>	<b>+1.6</b>	<b>+2.5</b>	<b>+0.0</b>	<b>+2.9</b>	<b>+0.9</b>
<b>Produits chimiques et pharmaceutiques</b>	<b>11 130</b>	<b>10 982</b>	<b>11 467</b>	<b>+485</b>	<b>+5.1</b>	<b>-1.3</b>	<b>+4.4</b>	<b>+2.4</b>	<b>+2.1</b>	<b>+1.8</b>
Produits pharmaceutiques, pour diagnostics, vitamines	9 190	8 727	9 538	+811	+7.0	-5.0	+9.3	+1.7	+0.1	+5.0
Produits immunologiques	3 120	3 870	4 287	+417	-35.0	+24.0	+10.8			
Médicaments	3 802	3 542	4 007	+464	+2.0	-6.8	+13.1			
Principes actifs	1 605	1 481	1 305	-175	+7.4	-7.8	-11.9			
Matières premières et de base	1 047	1 260	861	-400	+32.0	+20.3	-31.7	+21.9	+30.1	-34.6
<b>Machines et électronique</b>	<b>2 739</b>	<b>2 848</b>	<b>2 881</b>	<b>+33</b>	<b>+5.0</b>	<b>+4.0</b>	<b>+1.2</b>	<b>+5.3</b>	<b>+1.9</b>	<b>+2.4</b>
Machines	1 740	1 793	1 819	+26	+1.6	+3.1	+1.4	+3.5	+3.3	+2.5
Machines-outils	602	623	606	-17	+3.3	+3.4	-2.8	+4.7	+2.9	-1.0
Machines motrices non électriques	158	164	148	-16	+1.9	+3.8	-9.6	+0.9	+5.4	-10.2
Articles de l'industrie électrique et électronique	1 026	1 036	1 059	+22	+6.9	+1.0	+2.2	+4.8	+0.1	+2.1
Articles électriques et électroniques	686	702	721	+19	+4.2	+2.3	+2.7	+3.6	-0.6	+3.3
Production d'électricité, moteurs électriques	268	280	273	-8	+12.5	+4.6	-2.8	+11.2	+4.6	-6.2
<b>Horlogerie</b>	<b>1 999</b>	<b>2 012</b>	<b>2 068</b>	<b>+56</b>	<b>-4.3</b>	<b>+0.6</b>	<b>+2.8</b>	<b>-4.5</b>	<b>-3.0</b>	<b>+5.5</b>
Montres de petit calibre mécaniques ou automatiques	1 654	1 657	1 708	+51	-2.6	+0.2	+3.1	-4.1	-5.9	+7.3
Montres de petit calibre électriques	258	258	256	-2	-5.6	+0.1	-0.7	+1.8	+1.2	+2.1
<b>Instruments de précision</b>	<b>1 441</b>	<b>1 555</b>	<b>1 565</b>	<b>+10</b>	<b>-7.1</b>	<b>+7.9</b>	<b>+0.6</b>	<b>-7.6</b>	<b>+8.3</b>	<b>+1.3</b>
Instruments et appareils médicaux	902	969	963	-6	-5.8	+7.4	-0.6	-3.1	+6.2	-1.2
Appareils mécaniques de mesure, de contrôle et de réglage	419	435	437	+2	-3.2	+3.8	+0.4	-4.6	+2.4	+1.6
<b>Métaux</b>	<b>1 363</b>	<b>1 387</b>	<b>1 376</b>	<b>-11</b>	<b>+0.9</b>	<b>+1.8</b>	<b>-0.8</b>	<b>-0.0</b>	<b>+0.9</b>	<b>-1.8</b>
<b>Bijouterie et joaillerie</b>	<b>989</b>	<b>1 052</b>	<b>1 064</b>	<b>+11</b>	<b>-10.9</b>	<b>+6.4</b>	<b>+1.1</b>	<b>-9.1</b>	<b>+9.2</b>	<b>-5.8</b>
<b>Denrées alimentaires, boissons et tabacs</b>	<b>803</b>	<b>810</b>	<b>808</b>	<b>-2</b>	<b>+1.1</b>	<b>+0.9</b>	<b>-0.3</b>	<b>-0.3</b>	<b>-0.5</b>	<b>-0.2</b>
Café	288	295	303	+9	-4.3	+2.4	+2.9			
Boissons	159	155	161	+6	-1.3	-2.7	+3.9	-5.3	-10.1	+8.8
<b>Véhicules</b>	<b>449</b>	<b>543</b>	<b>451</b>	<b>-92</b>	<b>+0.9</b>	<b>+20.7</b>	<b>-16.9</b>	<b>-3.7</b>	<b>+16.7</b>	<b>-15.5</b>
Aéronautique et navigation aérospatiale	165	218	178	-40	+18.4	+32.3	-18.4	+11.8	+29.3	-14.7
<b>Textiles, habillement, chaussures</b>	<b>405</b>	<b>402</b>	<b>413</b>	<b>+11</b>	<b>+1.2</b>	<b>-0.7</b>	<b>+2.9</b>	<b>+1.9</b>	<b>-0.5</b>	<b>+3.6</b>
<b>Matières plastiques</b>	<b>328</b>	<b>333</b>	<b>330</b>	<b>-3</b>	<b>+2.5</b>	<b>+1.8</b>	<b>-0.9</b>	<b>+1.5</b>	<b>+1.9</b>	<b>+0.7</b>
<b>Papier et produits des arts graphiques</b>	<b>140</b>	<b>143</b>	<b>146</b>	<b>+3</b>	<b>+3.7</b>	<b>+2.1</b>	<b>+2.1</b>	<b>-0.5</b>	<b>+0.6</b>	<b>-1.6</b>

## Importations suisses désaisonnalisées

Groupes de marchandises	Variation par rapport au trimestre précédent									
	Mio. CHF			Mio. CHF II / 2022	nominal en %			réel en %		
	IV / 2021	I / 2022	II / 2022		IV / 2021	I / 2022	II / 2022	IV / 2021	I / 2022	II / 2022
<b>Total</b>	<b>53 283</b>	<b>57 230</b>	<b>58 597</b>	<b>+1 367</b>	<b>+5.0</b>	<b>+7.4</b>	<b>+2.4</b>	<b>-1.1</b>	<b>+1.1</b>	<b>+0.6</b>
<b>Produits chimiques et pharmaceutiques</b>	<b>14 197</b>	<b>15 895</b>	<b>16 077</b>	<b>+182</b>	<b>-0.8</b>	<b>+12.0</b>	<b>+1.1</b>	<b>-7.2</b>	<b>+12.0</b>	<b>-6.7</b>
Produits pharmaceutiques, pour diagnostics, vitamines	10 566	12 045	12 088	+43	-0.7	+14.0	+0.4	-10.6	+19.4	-10.7
Médicaments	6 249	7 265	7 361	+96	+1.3	+16.3	+1.3			
Produits immunologiques	3 255	3 608	3 508	-99	+4.7	+10.8	-2.7			
Principes actifs	450	549	355	-194	+8.1	+22.1	-35.3			
Matières premières et de base	1 646	1 871	1 736	-136	+16.4	+13.7	-7.3	+9.9	+2.3	-8.6
<b>Machines et électronique</b>	<b>8 318</b>	<b>8 526</b>	<b>9 096</b>	<b>+570</b>	<b>+1.4</b>	<b>+2.5</b>	<b>+6.7</b>	<b>+1.0</b>	<b>-0.3</b>	<b>+4.0</b>
Machines	5 050	5 102	5 361	+260	+0.9	+1.0	+5.1	+1.2	+0.3	+2.5
Machines de bureau	1 066	1 143	1 139	-4	+2.0	+7.2	-0.4	+1.8	+3.4	-3.8
Appareils ménagers (y c. électronique de divertissement)	748	761	767	+6	+2.8	+1.7	+0.8	+2.1	-0.1	-1.3
Articles de l'industrie électrique et électronique	3 257	3 478	3 622	+144	+2.7	+6.8	+4.1	+2.2	+1.2	+2.1
Articles électriques et électroniques	2 026	2 101	2 236	+135	+4.9	+3.7	+6.4	+2.9	-0.3	+4.4
<b>Produits énergétiques</b>	<b>3 872</b>	<b>5 876</b>	<b>5 282</b>	<b>-594</b>	<b>+60.7</b>	<b>+51.7</b>	<b>-10.1</b>	<b>+29.0</b>	<b>-29.5</b>	<b>-1.3</b>
Huiles brutes et distillats de pétrole	1 493	1 634	2 176	+542	+21.8	+9.4	+33.2	+8.4	-4.5	-2.5
<b>Métaux</b>	<b>4 416</b>	<b>4 624</b>	<b>4 923</b>	<b>+299</b>	<b>+3.9</b>	<b>+4.7</b>	<b>+6.5</b>	<b>+0.4</b>	<b>+0.6</b>	<b>+0.7</b>
<b>Véhicules</b>	<b>4 292</b>	<b>4 286</b>	<b>4 267</b>	<b>-19</b>	<b>-3.1</b>	<b>-0.1</b>	<b>-0.4</b>	<b>-14.6</b>	<b>-0.6</b>	<b>+0.4</b>
Voitures de tourisme	2 431	2 385	2 362	-24	+12.1	-1.9	-1.0	+11.9	-3.3	-2.9
Véhicules utilitaires routiers	443	404	432	+29	+0.3	-8.8	+7.1	-0.4	-9.5	+11.3
Aéronautique et navigation aérospatiale	386	449	426	-23	-30.6	+16.2	-5.2	-57.6	-9.8	+6.8
<b>Denrées alimentaires, boissons et tabacs</b>	<b>3 030</b>	<b>3 123</b>	<b>3 212</b>	<b>+89</b>	<b>-0.5</b>	<b>+3.1</b>	<b>+2.8</b>	<b>-1.4</b>	<b>+1.3</b>	<b>+0.4</b>
Denrées alimentaires	1 868	1 871	1 902	+30	+0.7	+0.2	+1.6	-2.0	-0.2	+0.0
Boissons	552	587	582	-5	-4.7	+6.2	-0.9	-3.4	+1.7	+0.2
<b>Textiles, habillement, chaussures</b>	<b>3 248</b>	<b>3 073</b>	<b>3 161</b>	<b>+88</b>	<b>+8.9</b>	<b>-5.4</b>	<b>+2.9</b>	<b>+8.9</b>	<b>-3.1</b>	<b>+2.2</b>
Habillement	2 082	2 070	2 142	+73	+8.5	-0.6	+3.5	+10.0	-3.2	+2.4
Chaussures	532	515	552	+38	+3.1	-3.1	+7.3	+3.9	-1.2	+8.6
<b>Bijouterie et joaillerie</b>	<b>2 313</b>	<b>1 992</b>	<b>2 495</b>	<b>+503</b>	<b>+28.6</b>	<b>-13.9</b>	<b>+25.2</b>	<b>+9.4</b>	<b>+6.6</b>	<b>+51.5</b>
<b>Instruments de précision</b>	<b>2 129</b>	<b>2 138</b>	<b>2 255</b>	<b>+117</b>	<b>+0.7</b>	<b>+0.4</b>	<b>+5.5</b>	<b>+0.8</b>	<b>+1.8</b>	<b>+4.5</b>
Instruments et appareils médicaux	1 164	1 150	1 268	+118	+0.8	-1.2	+10.3	-0.1	+2.2	+6.7
Appareils mécaniques de mesure, de contrôle et de réglage	502	506	522	+16	+0.8	+0.8	+3.1	+0.2	+2.5	+3.0
<b>Matières plastiques</b>	<b>1 304</b>	<b>1 330</b>	<b>1 360</b>	<b>+30</b>	<b>+0.9</b>	<b>+2.0</b>	<b>+2.2</b>	<b>-0.7</b>	<b>+1.5</b>	<b>+0.1</b>
<b>Papier et produits des arts graphiques</b>	<b>927</b>	<b>974</b>	<b>1 033</b>	<b>+59</b>	<b>+0.6</b>	<b>+5.0</b>	<b>+6.0</b>	<b>-2.1</b>	<b>-1.1</b>	<b>+4.3</b>
<b>Horlogerie</b>	<b>867</b>	<b>893</b>	<b>923</b>	<b>+30</b>	<b>+7.1</b>	<b>+3.0</b>	<b>+3.4</b>	<b>+5.3</b>	<b>-0.8</b>	<b>+6.8</b>
Fournitures d'horlogerie	330	356	387	+31	+1.8	+7.7	+8.6	+2.1	+2.9	+5.8
Montres de petit calibre mécaniques ou automatiques	376	377	380	+3	+4.3	+0.4	+0.7	+2.3	-9.0	+18.5



## Importations suisses désaisonnalisées

Groupes de marchandises	Variation par rapport au mois précédent											
	Mio. CHF			Mio. CHF			nominal en %			réel en %		
	avr. 2022	mai 2022	juin 2022	juin 2022	avr. 2022	mai 2022	juin 2022	avr. 2022	mai 2022	juin 2022		
<b>Total</b>	<b>18 106</b>	<b>20 303</b>	<b>20 151</b>	<b>-151</b>	<b>-8.5</b>	<b>+12.1</b>	<b>-0.7</b>	<b>-4.4</b>	<b>+7.7</b>	<b>-1.0</b>		
<b>Produits chimiques et pharmaceutiques</b>	<b>4 508</b>	<b>5 725</b>	<b>5 635</b>	<b>-90</b>	<b>-19.0</b>	<b>+27.0</b>	<b>-1.6</b>	<b>-16.6</b>	<b>+19.8</b>	<b>-3.5</b>		
Produits pharmaceutiques, pour diagnostics, vitamines	3 181	4 341	4 239	-102	-24.3	+36.5	-2.4	-21.1	+28.1	-3.8		
Médicaments	2 144	3 107	3 098	-9	-25.5	+44.9	-0.3					
Produits immunologiques	836	1 279	1 330	+51	-44.6	+52.9	+4.0					
Principes actifs	129	155	145	-10	-25.6	+20.0	-6.6					
Matières premières et de base	545	567	580	+13	-13.4	+4.0	+2.4	-8.3	-5.2	+4.5		
<b>Machines et électronique</b>	<b>2 936</b>	<b>3 009</b>	<b>3 040</b>	<b>+31</b>	<b>+1.4</b>	<b>+2.5</b>	<b>+1.0</b>	<b>-0.3</b>	<b>+2.1</b>	<b>+0.9</b>		
Machines	1 752	1 804	1 793	-12	+0.4	+3.0	-0.6	-0.5	+1.1	+0.8		
Machines de bureau	384	368	395	+27	+0.8	-4.1	+7.4	-0.9	-9.0	+8.9		
Appareils ménagers (y c. électronique de divertissement)	251	256	253	-3	-0.7	+2.0	-1.3	+1.4	+0.6	-3.5		
Articles de l'industrie électrique et électronique	1 163	1 222	1 225	+3	+0.1	+5.1	+0.3	-0.1	+3.9	-0.1		
Articles électriques et électroniques	718	743	743	+1	+1.9	+3.4	+0.1	+3.1	+1.7	-0.2		
<b>Produits énergétiques</b>	<b>1 639</b>	<b>1 704</b>	<b>1 999</b>	<b>+295</b>	<b>-28.8</b>	<b>+4.0</b>	<b>+17.3</b>	<b>-3.6</b>	<b>-5.4</b>	<b>+11.0</b>		
Huiles brutes et distillats de pétrole	685	719	744	+25	+18.2	+5.0	+3.4	+6.2	-3.8	+6.0		
<b>Métaux</b>	<b>1 590</b>	<b>1 694</b>	<b>1 630</b>	<b>-64</b>	<b>+0.5</b>	<b>+6.5</b>	<b>-3.8</b>	<b>-1.3</b>	<b>+3.9</b>	<b>-3.0</b>		
<b>Véhicules</b>	<b>1 324</b>	<b>1 429</b>	<b>1 553</b>	<b>+123</b>	<b>-1.2</b>	<b>+8.0</b>	<b>+8.6</b>	<b>-1.7</b>	<b>+8.0</b>	<b>+12.5</b>		
Voitures de tourisme	733	826	871	+45	-3.7	+12.6	+5.4	-5.9	+9.7	+4.4		
Véhicules utilitaires routiers	129	146	153	+7	-7.2	+12.9	+4.9	-2.9	+7.8	+13.0		
Aéronautique et navigation aérospatiale	132	178	123	-55	-0.6	+35.3	-31.1	+22.0	+34.7	-26.6		
<b>Textiles, habillement, chaussures</b>	<b>1 051</b>	<b>1 074</b>	<b>1 075</b>	<b>+1</b>	<b>+2.3</b>	<b>+2.2</b>	<b>+0.1</b>	<b>+2.7</b>	<b>+2.2</b>	<b>+1.2</b>		
Habillement	685	701	702	+1	+2.4	+2.3	+0.1	+6.4	+1.7	+1.4		
Chaussures	178	187	185	-2	+3.5	+5.1	-1.2	+7.0	+9.1	-6.4		
<b>Denrées alimentaires, boissons et tabacs</b>	<b>1 055</b>	<b>1 081</b>	<b>1 063</b>	<b>-18</b>	<b>+0.5</b>	<b>+2.4</b>	<b>-1.7</b>	<b>-2.1</b>	<b>+2.6</b>	<b>-2.0</b>		
Denrées alimentaires	621	624	631	+7	-0.0	+0.4	+1.2	-0.2	+0.4	-0.9		
Boissons	187	209	191	-18	-4.7	+11.7	-8.6	-4.8	+6.4	-6.1		
<b>Instruments de précision</b>	<b>730</b>	<b>760</b>	<b>767</b>	<b>+7</b>	<b>+0.9</b>	<b>+4.0</b>	<b>+0.9</b>	<b>+0.3</b>	<b>+4.6</b>	<b>+2.8</b>		
Instruments et appareils médicaux	403	442	422	-20	+4.1	+9.7	-4.6	+1.6	+11.6	-1.5		
Appareils mécaniques de mesure, de contrôle et de réglage	172	179	179	+0	-1.9	+4.0	+0.1	-3.7	+3.7	+0.4		
<b>Bijouterie et joaillerie</b>	<b>735</b>	<b>1 042</b>	<b>763</b>	<b>-279</b>	<b>+5.3</b>	<b>+41.7</b>	<b>-26.8</b>	<b>-2.3</b>	<b>+64.3</b>	<b>-35.5</b>		
<b>Matières plastiques</b>	<b>447</b>	<b>458</b>	<b>456</b>	<b>-2</b>	<b>+1.3</b>	<b>+2.6</b>	<b>-0.4</b>	<b>-1.1</b>	<b>+2.0</b>	<b>-0.5</b>		
<b>Papier et produits des arts graphiques</b>	<b>330</b>	<b>344</b>	<b>350</b>	<b>+6</b>	<b>+0.7</b>	<b>+4.2</b>	<b>+1.7</b>	<b>+0.8</b>	<b>+3.0</b>	<b>-0.3</b>		
<b>Horlogerie</b>	<b>287</b>	<b>326</b>	<b>328</b>	<b>+3</b>	<b>-3.7</b>	<b>+13.6</b>	<b>+0.8</b>	<b>+3.5</b>	<b>+12.5</b>	<b>-2.8</b>		
Montres de petit calibre mécaniques ou automatiques	101	148	147	-1	-18.7	+46.2	-0.9	+2.1	+23.7	-5.9		
Fournitures d'horlogerie	134	129	126	-4	+17.4	-3.7	-2.9	+33.4	-6.6	+4.0		

## Commerce extérieur suisse désaisonnalisé

Partenaires commerciaux	Exportations							Importations						
	Mio. CHF			Variation par rapport au trimestre précédent				Mio. CHF			Variation par rapport au trimestre précédent			
	IV / 2021	I / 2022	II / 2022	II / 2022	IV / 2021	I / 2022	II / 2022	IV / 2021	I / 2022	II / 2022	II / 2022	IV / 2021	I / 2022	II / 2022
<b>Total</b>	<b>64 507</b>	<b>65 606</b>	<b>66 208</b>	<b>+603</b>	<b>+1.7</b>	<b>+1.7</b>	<b>+0.9</b>	<b>53 283</b>	<b>57 230</b>	<b>58 597</b>	<b>+1 367</b>	<b>+5.0</b>	<b>+7.4</b>	<b>+2.4</b>
<b>Europe</b>	<b>37 511</b>	<b>37 911</b>	<b>39 205</b>	<b>+1 294</b>	<b>+2.6</b>	<b>+1.1</b>	<b>+3.4</b>	<b>37 031</b>	<b>41 451</b>	<b>41 011</b>	<b>-440</b>	<b>+3.4</b>	<b>+11.9</b>	<b>-1.1</b>
<b>UE</b>	<b>34 246</b>	<b>34 462</b>	<b>35 372</b>	<b>+910</b>	<b>+2.9</b>	<b>+0.6</b>	<b>+2.6</b>	<b>35 853</b>	<b>39 945</b>	<b>39 076</b>	<b>-869</b>	<b>+4.0</b>	<b>+11.4</b>	<b>-2.2</b>
<b>Zone euro</b>	<b>31 277</b>	<b>31 629</b>	<b>32 387</b>	<b>+758</b>	<b>+2.3</b>	<b>+1.1</b>	<b>+2.4</b>	<b>33 203</b>	<b>37 124</b>	<b>36 121</b>	<b>-1 003</b>	<b>+4.6</b>	<b>+11.8</b>	<b>-2.7</b>
Allemagne	10 888	11 158	11 351	+193	-0.0	+2.5	+1.7	14 310	15 922	15 483	-439	+3.3	+11.3	-2.8
Italie	4 235	4 600	4 783	+182	+5.2	+8.6	+4.0	4 908	5 130	5 417	+287	+2.2	+4.5	+5.6
France	4 026	4 022	3 918	-105	+5.9	-0.1	-2.6	4 650	4 989	4 898	-91	+26.0	+7.3	-1.8
Slovénie	2 307	2 648	3 386	+738	-2.0	+14.8	+27.9	799	1 316	1 710	+394	+46.2	+64.7	+30.0
Espagne	3 537	3 027	2 941	-86	+0.4	-14.4	-2.8	2 103	2 223	2 231	+8	+9.2	+5.7	+0.4
Autriche	1 844	1 845	1 928	+83	-1.9	+0.0	+4.5	2 418	2 920	2 741	-180	+7.7	+20.8	-6.2
Pays-Bas	1 705	1 721	1 725	+4	-0.4	+1.0	+0.2	1 356	1 468	1 382	-86	-1.2	+8.3	-5.9
Belgique	1 098	1 129	1 090	-40	-4.1	+2.8	-3.5	849	829	841	+12	-3.2	-2.4	+1.5
Irlande	323	282	343	+61	+6.3	-12.4	+21.5	802	1 085	886	-199	-27.1	+35.4	-18.4
<b>Hors zone euro</b>	<b>2 969</b>	<b>2 833</b>	<b>2 985</b>	<b>+152</b>	<b>+9.1</b>	<b>-4.6</b>	<b>+5.4</b>	<b>2 650</b>	<b>2 821</b>	<b>2 956</b>	<b>+135</b>	<b>-2.8</b>	<b>+6.4</b>	<b>+4.8</b>
Pologne	741	705	715	+10	-0.4	-4.8	+1.4	721	730	766	+35	-6.0	+1.3	+4.8
République tchèque	468	418	465	+47	+9.6	-10.7	+11.3	673	666	771	+104	+3.5	-1.0	+15.7
<b>Autres pays européens</b>														
Royaume-Uni	1 966	2 035	2 274	+240	-4.2	+3.5	+11.8	1 000	1 120	1 356	+235	-4.0	+12.1	+21.0
Russie	816	699	915	+216	+5.5	-14.4	+30.9	74	71	45	-26	+3.9	-4.5	-36.5
<b>Asie</b>	<b>13 602</b>	<b>14 098</b>	<b>14 007</b>	<b>-90</b>	<b>+1.8</b>	<b>+3.6</b>	<b>-0.6</b>	<b>11 149</b>	<b>11 312</b>	<b>11 913</b>	<b>+601</b>	<b>+6.4</b>	<b>+1.5</b>	<b>+5.3</b>
Chine	3 663	3 943	3 676	-267	-0.9	+7.6	-6.8	4 900	4 920	4 992	+72	+11.9	+0.4	+1.5
Japon	2 068	2 239	2 083	-155	+13.3	+8.2	-6.9	1 031	1 019	1 259	+240	+5.4	-1.2	+23.6
Singapour	1 450	1 434	1 500	+66	+9.3	-1.1	+4.6	884	996	962	-35	-22.0	+12.7	-3.5
Hong Kong	1 061	1 138	968	-171	+2.3	+7.3	-15.0	260	268	245	-24	+36.5	+3.4	-8.9
Corée du Sud	830	848	824	-24	+0.0	+2.2	-2.9	625	489	396	-93	+31.2	-21.8	-19.0
Emirats arabes	732	662	689	+27	+10.7	-9.5	+4.1	257	259	166	-94	+79.5	+1.1	-36.1
Arabie saoudite	544	583	540	-44	+14.3	+7.3	-7.5	224	110	97	-13	+230.0	-50.9	-12.2
Taïwan	496	586	518	-68	-11.9	+18.2	-11.6	450	457	459	+3	+8.9	+1.4	+0.6
Turquie	451	430	473	+43	-3.0	-4.8	+10.0	433	439	480	+42	+1.0	+1.2	+9.6
Inde	406	428	434	+6	+7.9	+5.5	+1.4	520	566	655	+88	-2.7	+9.0	+15.6
<b>Amérique du Nord</b>	<b>13 187</b>	<b>13 542</b>	<b>13 505</b>	<b>-38</b>	<b>+1.1</b>	<b>+2.7</b>	<b>-0.3</b>	<b>3 402</b>	<b>3 778</b>	<b>3 913</b>	<b>+136</b>	<b>-0.6</b>	<b>+11.1</b>	<b>+3.6</b>
USA	12 103	12 681	12 424	-257	-0.4	+4.8	-2.0	3 153	3 560	3 834	+275	-1.3	+12.9	+7.7
Canada	969	1 027	996	-32	+8.0	+6.0	-3.1	202	205	157	-48	+4.5	+1.4	-23.3
<b>Amérique centrale et du Sud</b>	<b>1 606</b>	<b>1 702</b>	<b>1 752</b>	<b>+50</b>	<b>+4.9</b>	<b>+5.9</b>	<b>+2.9</b>	<b>542</b>	<b>569</b>	<b>608</b>	<b>+38</b>	<b>-0.8</b>	<b>+5.0</b>	<b>+6.7</b>
Brésil	597	603	588	-15	+16.5	+1.0	-2.5	135	138	154	+15	-25.4	+2.6	+11.0
Mexique	355	390	428	+38	+2.0	+9.8	+9.7	160	178	169	-9	-1.4	+11.1	-5.1
<b>Afrique</b>	<b>875</b>	<b>869</b>	<b>892</b>	<b>+23</b>	<b>-8.2</b>	<b>-0.6</b>	<b>+2.6</b>	<b>560</b>	<b>627</b>	<b>733</b>	<b>+106</b>	<b>+19.7</b>	<b>+12.0</b>	<b>+16.9</b>
Egypte	324	321	318	-3	-9.2	-0.8	-1.1	15	21	24	+4	-53.7	+39.3	+17.1
Afrique du Sud	133	141	149	+8	-8.4	+6.5	+5.6	63	74	81	+7	+4.3	+17.6	+9.1
<b>Océanie</b>	<b>591</b>	<b>666</b>	<b>654</b>	<b>-12</b>	<b>+1.8</b>	<b>+12.6</b>	<b>-1.8</b>	<b>73</b>	<b>103</b>	<b>81</b>	<b>-23</b>	<b>-7.4</b>	<b>+40.9</b>	<b>-21.9</b>
Australie	535	594	577	-17	+5.9	+11.1	-2.8	47	74	54	-20	-10.3	+58.3	-27.1

## Commerce extérieur suisse désaisonnalisé

Partenaires commerciaux	Exportations							Importations						
	Mio. CHF			Variation par rapport au mois précédent				Mio. CHF			Variation par rapport au mois précédent			
				Mio. CHF	nominal en %						Mio. CHF	nominal en %		
avr. 22	mai 22	juin 22	juin 22	avr. 22	mai 22	juin 22	avr. 22	mai 22	juin 22	juin 22	avr. 22	mai 22	juin 22	
<b>Total</b>	<b>21 820</b>	<b>22 180</b>	<b>22 724</b>	<b>+544</b>	<b>+1.9</b>	<b>+1.6</b>	<b>+2.5</b>	<b>18 106</b>	<b>20 303</b>	<b>20 151</b>	<b>-151</b>	<b>-8.5</b>	<b>+12.1</b>	<b>-0.7</b>
<b>Europe</b>	<b>13 124</b>	<b>13 026</b>	<b>12 754</b>	<b>-272</b>	<b>+5.3</b>	<b>-0.7</b>	<b>-2.1</b>	<b>12 533</b>	<b>14 381</b>	<b>14 451</b>	<b>+70</b>	<b>-14.6</b>	<b>+14.7</b>	<b>+0.5</b>
<b>UE</b>	<b>11 950</b>	<b>11 663</b>	<b>11 548</b>	<b>-115</b>	<b>+4.6</b>	<b>-2.4</b>	<b>-1.0</b>	<b>12 056</b>	<b>13 691</b>	<b>13 866</b>	<b>+175</b>	<b>-14.9</b>	<b>+13.6</b>	<b>+1.3</b>
<b>Zone euro</b>	<b>10 983</b>	<b>10 663</b>	<b>10 592</b>	<b>-71</b>	<b>+4.8</b>	<b>-2.9</b>	<b>-0.7</b>	<b>11 109</b>	<b>12 719</b>	<b>12 851</b>	<b>+132</b>	<b>-15.8</b>	<b>+14.5</b>	<b>+1.0</b>
Allemagne	3 812	3 778	3 790	+12	+4.2	-0.9	+0.3	4 911	5 360	5 297	-63	-13.2	+9.1	-1.2
Italie	1 626	1 495	1 700	+205	+1.1	-8.1	+13.7	1 759	1 846	1 832	-14	+1.0	+5.0	-0.8
France	1 400	1 218	1 253	+35	-1.3	-13.0	+2.9	1 575	1 756	1 675	-81	-8.1	+11.5	-4.6
Slovénie	1 119	1 218	977	-241	+29.5	+8.8	-19.8	441	638	688	+50	-6.4	+44.8	+7.8
Espagne	1 210	841	918	+78	+25.3	-30.5	+9.2	675	659	890	+231	-7.0	-2.3	+35.1
Autriche	614	685	644	-41	+5.6	+11.7	-6.0	855	959	880	-79	-8.1	+12.3	-8.2
Pays-Bas	543	624	564	-59	-1.9	+14.9	-9.5	451	437	478	+42	+5.8	-3.2	+9.5
Belgique	379	379	332	-47	-0.7	+0.1	-12.4	272	271	303	+32	-4.8	-0.4	+11.8
Irlande	99	133	108	-26	-9.7	+34.9	-19.4	221	358	328	-29	-38.1	+62.2	-8.2
<b>Hors zone euro</b>	<b>967</b>	<b>1 000</b>	<b>956</b>	<b>-44</b>	<b>+3.2</b>	<b>+3.5</b>	<b>-4.4</b>	<b>947</b>	<b>972</b>	<b>1 015</b>	<b>+43</b>	<b>-3.1</b>	<b>+2.7</b>	<b>+4.4</b>
Pologne	229	257	226	-32	+4.7	+12.2	-12.3	247	248	254	+6	-1.0	+0.3	+2.3
République tchèque	148	150	177	+27	+6.0	+1.0	+18.3	227	251	282	+31	+0.6	+10.4	+12.4
<b>Autres pays européens</b>														
Royaume-Uni	761	923	759	-165	+33.7	+21.3	-17.8	418	558	421	-137	+24.8	+33.4	-24.6
Russie	171	263	492	+229	+26.3	+53.8	+87.2	17	17	8	-9	-24.0	+0.0	-54.7
<b>Amérique du Nord</b>	<b>4 450</b>	<b>4 196</b>	<b>4 958</b>	<b>+761</b>	<b>+1.4</b>	<b>-5.7</b>	<b>+18.1</b>	<b>1 290</b>	<b>1 321</b>	<b>1 424</b>	<b>+102</b>	<b>+1.0</b>	<b>+2.4</b>	<b>+7.8</b>
USA	4 063	3 801	4 548	+747	-1.5	-6.5	+19.7	1 243	1 300	1 355	+55	+3.5	+4.6	+4.2
Canada	320	354	297	-57	-24.8	+10.6	-16.0	53	43	56	+13	-8.5	-18.8	+31.0
<b>Asie</b>	<b>4 351</b>	<b>4 882</b>	<b>4 771</b>	<b>-112</b>	<b>-7.8</b>	<b>+12.2</b>	<b>-2.3</b>	<b>3 742</b>	<b>4 142</b>	<b>3 957</b>	<b>-184</b>	<b>+1.2</b>	<b>+10.7</b>	<b>-4.5</b>
Chine	960	1 413	1 267	-146	-23.5	+47.3	-10.3	1 550	1 627	1 754	+126	-7.5	+5.0	+7.8
Japon	673	698	708	+10	+0.6	+3.7	+1.5	407	414	379	-35	+9.9	+1.7	-8.5
Singapour	507	525	454	-71	+12.9	+3.5	-13.5	273	361	325	-37	-10.3	+32.3	-10.1
Hong Kong	282	388	323	-65	-27.4	+37.8	-16.7	86	76	75	-2	+28.0	-11.5	-2.0
Emirats arabes	240	234	274	+40	-3.0	-2.1	+17.1	73	57	52	-4	-13.6	-22.8	-7.3
Corée du Sud	288	284	236	-47	+1.7	-1.5	-16.7	104	139	145	+6	-46.5	+34.3	+4.1
Arabie saoudite	151	191	180	-11	-35.5	+26.4	-6.0	30	30	16	-14	-30.7	+0.3	-46.2
Turquie	130	159	176	+17	-13.8	+21.9	+11.0	152	166	164	-2	-0.3	+9.0	-1.1
Inde	140	146	156	+10	-6.4	+4.1	+6.8	195	217	222	+4	+5.2	+11.5	+2.0
Taiwan	189	171	152	-20	-6.7	-9.4	-11.4	145	153	144	-10	-3.4	+5.5	-6.3
<b>Amérique centrale et du Sud</b>	<b>539</b>	<b>564</b>	<b>599</b>	<b>+35</b>	<b>-7.9</b>	<b>+4.7</b>	<b>+6.2</b>	<b>210</b>	<b>207</b>	<b>212</b>	<b>+5</b>	<b>+2.3</b>	<b>-1.4</b>	<b>+2.5</b>
Brésil	182	197	201	+5	-11.1	+8.3	+2.3	58	55	51	-5	+20.1	-4.4	-8.5
Mexique	140	140	158	+19	+5.3	-0.2	+13.4	49	60	60	-1	-22.5	+23.6	-1.5
<b>Afrique</b>	<b>270</b>	<b>309</b>	<b>310</b>	<b>+1</b>	<b>-7.4</b>	<b>+14.3</b>	<b>+0.3</b>	<b>257</b>	<b>254</b>	<b>234</b>	<b>-20</b>	<b>+23.5</b>	<b>-0.9</b>	<b>-7.9</b>
Egypte	71	128	130	+2	-34.1	+79.0	+1.5	9	8	7	-1	+17.4	-12.8	-14.9
Afrique du Sud	44	48	51	+3	-9.6	+10.3	+5.6	29	24	26	+2	-1.1	-17.3	+9.7
<b>Océanie</b>	<b>230</b>	<b>215</b>	<b>214</b>	<b>-1</b>	<b>+7.9</b>	<b>-6.6</b>	<b>-0.4</b>	<b>29</b>	<b>28</b>	<b>23</b>	<b>-5</b>	<b>-13.2</b>	<b>-2.2</b>	<b>-18.8</b>
Australie	202	194	192	-3	+6.9	-3.8	-1.3	21	19	12	-6	-17.4	-11.9	-33.8