



Communiqué de presse

Date 17.02.2022

Commerce extérieur suisse

Janvier 2022 : commerce extérieur dans le sillage de l'évolution des prix

Au cours du premier mois de l'année 2022, le commerce extérieur suisse a évolué de façon hétérogène : les exportations désaisonnalisées ont faibli de 1,5 % pendant que les importations gonflaient de 7,0 %. L'évolution des prix s'est également révélée disparate, caractérisée par une forte hausse à l'entrée – avant tout dans les produits énergétiques – et un repli à la sortie. L'excédent de la balance commerciale a atteint 2,2 milliards de francs.

En bref

- ↑ Hausse d'un dixième pour les exportations de machines et électronique
- ↑ Les expéditions vers le Royaume-Uni s'envolent de 22,5 %
- ↓ Exportations horlogères : troisième recul mensuel consécutif
- ↓ Chute d'un cinquième du chiffre d'affaires avec les USA

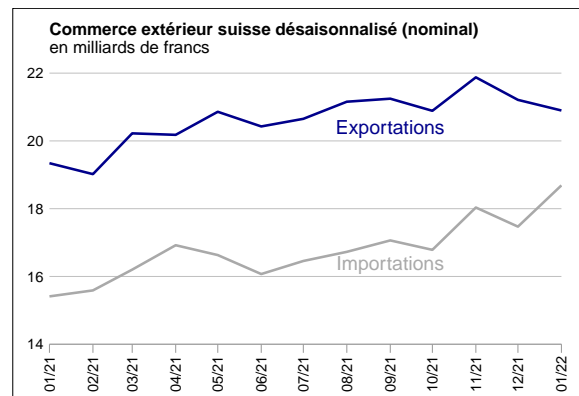
Tendance à l'exportation : ➡ Tendance à l'importation : ↑

Commerce extérieur de la Suisse désaisonnalisé

| | Mio. CHF | | | Variations en % par rapport au mois précédent | | | |
|----------------|----------|--------|-------|--|--------|--------|--------|
| | | | | Nominal | | Réel | |
| | Export | Import | Solde | Export | Import | Export | Import |
| Août 2021 | 21 157 | 16 726 | 4 430 | +2.4 | +1.6 | -0.2 | +1.9 |
| Septembre 2021 | 21 246 | 17 063 | 4 183 | +0.4 | +2.0 | +1.2 | -1.5 |
| Octobre 2021 | 20 888 | 16 785 | 4 103 | -1.7 | -1.6 | -2.4 | -5.2 |
| Novembre 2021 | 21 876 | 18 035 | 3 841 | +4.7 | +7.4 | +0.4 | +7.2 |
| Décembre 2021 | 21 211 | 17 470 | 3 741 | -3.0 | -3.1 | -2.8 | +0.3 |
| Janvier 2022 | 20 898 | 18 688 | 2 210 | -1.5 | +7.0 | +2.3 | -0.7 |

Evolution globale

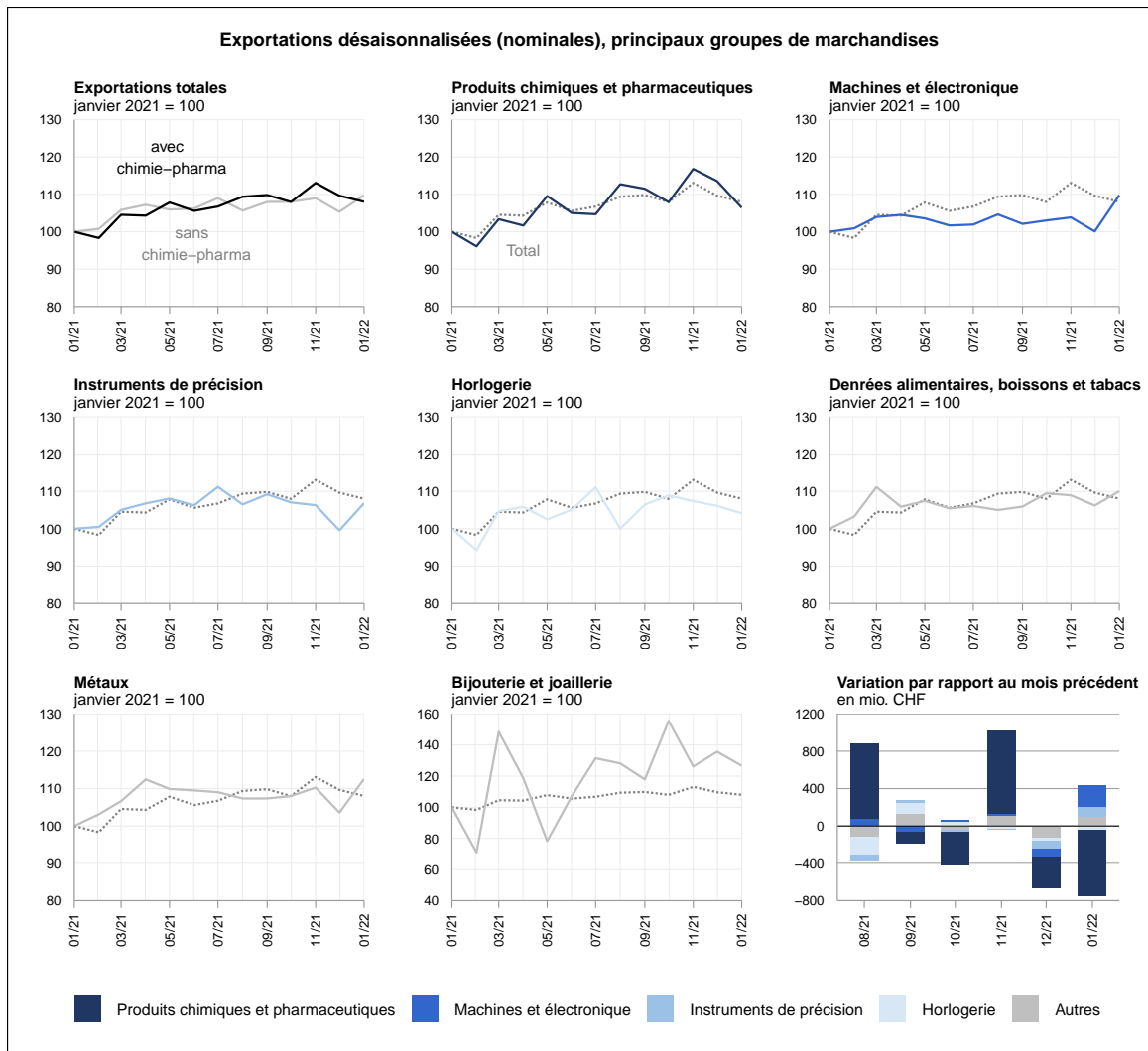
En janvier 2022, les **exportations** désaisonnalisées ont reculé de 1,5 % (réel : +2,3 %). Avec une deuxième baisse d'affilée, elles sont ainsi retombées à leur niveau d'octobre 2021. A l'inverse, les **importations** se sont accrues de 7,0 % (réel : -0,7 %). La tendance positive enregistrée à l'entrée depuis fin 2020 s'est ainsi poursuivie. La balance commerciale boucle avec un excédent de 2,2 milliards de francs, le plus petit enregistré depuis février 2020.



En baisse de 721 millions de francs, la chimie-pharma plombe le résultat global

En janvier 2022, la contraction des exportations a principalement résulté du revers des **produits chimiques et pharmaceutiques** (-6,3 % ou -721 millions de francs). Ici, les ventes de médicaments ont plongé de 23,6 % (-956 millions) sur un mois pendant que celles de produits immunologiques fléchissaient de 513 millions de francs. Plus loin, l'**horlogerie** (-1,9 %) ainsi que la **bijouterie et joaillerie** (-6,7 %) ont également inscrit des chiffres rouges. Pour le secteur horloger, il s'agit de la troisième baisse mensuelle d'affilée. A l'inverse, les exportations du secteur **machines et électronique** ont affiché une croissance d'un dixième. Celles de **métaux** (+8,7 %) et d'**instruments de précision** (+7,3 %) ont également brillé. Ce trio a affiché une hausse cumulée de 444 millions de francs.

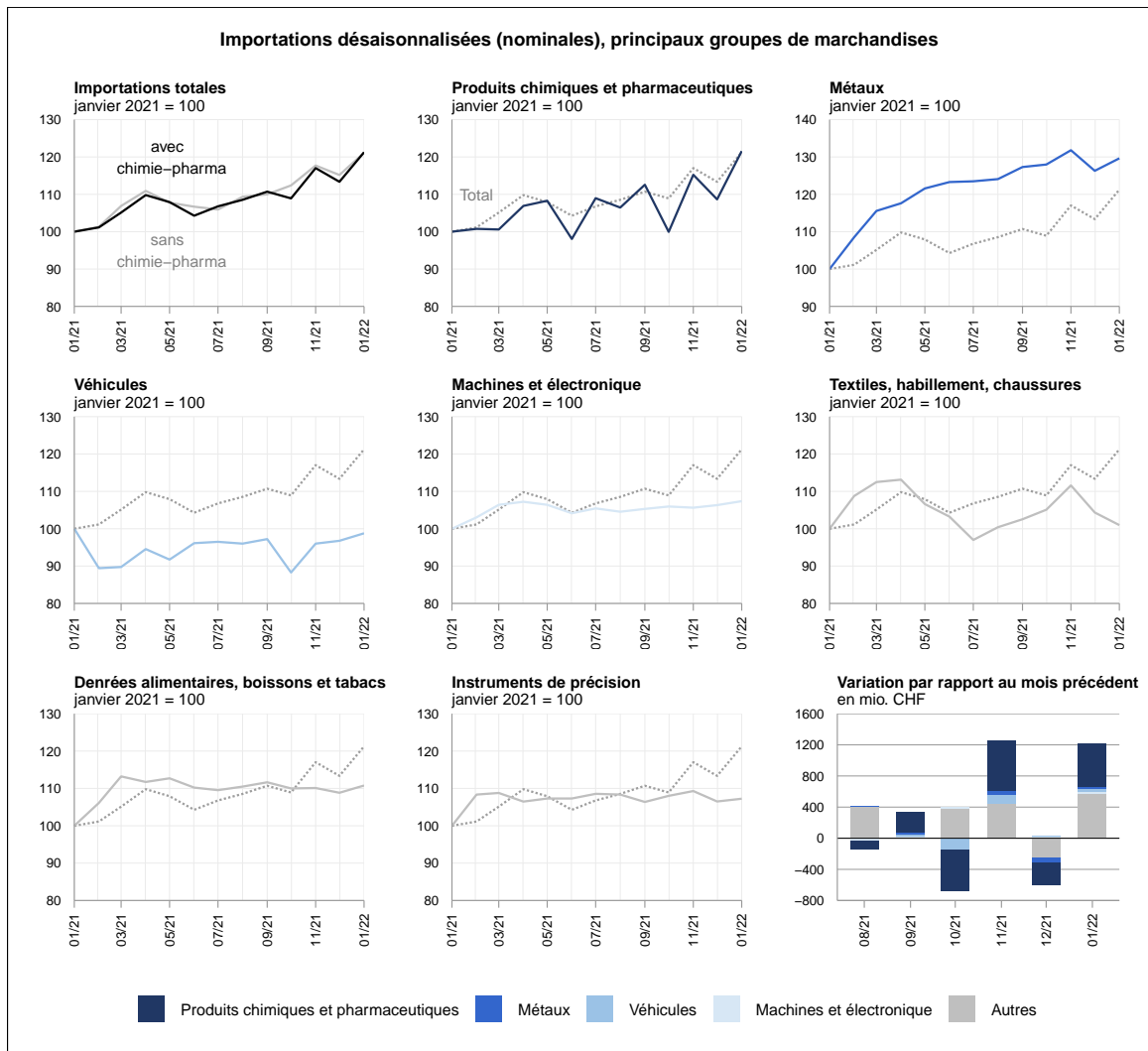
Parmi les trois principaux marchés, seule l'**Amérique du Nord** a subi une baisse (-19,9 %), par ailleurs marquée. Les expéditions vers les USA se sont contractées d'un cinquième (-775 millions de francs ; notamment chimie-pharma). L'**Europe** et l'**Asie** ont crû de respectivement 3,2 % et 4,5 %, après avoir chacune reculé lors des deux mois précédents. Côté européen, le chiffre d'affaires a notamment progressé avec le Royaume-Uni (+22,5 % ; chimie-pharma avant tout), les Pays-Bas et l'Espagne ; sur le continent asiatique, le Japon est sorti du lot avec un essor de 7,8 %.



Importations : les produits énergétiques prennent l'ascenseur dopés par la flambée des prix

La hausse vigoureuse des importations a principalement émané des **produits énergétiques** ainsi que des **produits chimiques et pharmaceutiques**. En effet, les arrivages des premiers ont bondi de 43,1 % (+557 millions de francs) contre 11,9 % (+556 millions) pour les seconds. Le boom des produits énergétiques a toutefois uniquement reposé sur les prix, qui ont doublé depuis septembre 2021. Dans la chimie-pharma, le segment des médicaments a cartonné (+38,3 %). Les secteurs **métaux, véhicules, machines et électronique** ainsi que **denrées alimentaires, boissons et tabacs** ont également évolué positivement.

Les importations en provenance d'**Europe** (+11,3 %) et d'**Amérique du Nord** (+5,2 % ; Canada : +12,1 %) ont gagné du terrain pendant que celles d'**Asie** stagnaient. Dans la première, les arrivages d'Allemagne, d'Autriche et de Slovénie (avant tout chimie-pharma) ont affiché une hausse cumulée de 1,2 milliard de francs. Côté asiatique, les livraisons de Singapour ont doublé (+194 millions de francs), après avoir flanché de moitié le mois précédent. La baisse cumulée de la Corée du Sud et du Japon a atteint 176 millions de francs.



Contact :

Laura Vanoli Parietti
 Informations statistiques OFDF
 +41 58 483 90 67 / +41 58 462 66 10
stat@bazg.admin.ch

Remarques :

Le communiqué de presse se base sur les résultats désaisonnalisés du commerce extérieur et les variations par rapport à la période précédente. Cette approche permet de mettre en lumière la tendance et de relativiser l'évolution à court terme par rapport à cette tendance. À noter que les variations sur un mois peuvent se révéler volatiles, et que les résultats d'un groupe peuvent être incohérents avec ceux de leurs sous-groupes en raison de la méthode utilisée. Des informations supplémentaires sont disponibles dans la [notice méthodologique](#).

Les textes, tableaux et annexes reposent sur les résultats provisoires selon le total conjoncturel (Total 1), c. à d. **sans** le commerce de l'or, d'autres métaux précieux, de pierres gemmes ainsi que d'objets d'art et d'antiquités.

L'ensemble des chiffres du commerce extérieur est disponible en ligne sous «[données](#)» ainsi que dans la base de données www.swiss-impex.admin.ch.

Vous trouverez toutes les dates de parution des communiqués de presse sur le commerce extérieur suisse en ligne sous «[Dates de parution](#)».

- nominal :** non corrigé des variations de prix
- réel :** corrigé de l'évolution des prix (sur la base des valeurs unitaires)
- corrigé des jours ouvrables :** épuré de l'influence des jours isolés (p.ex. nombre de jeudis par mois) et des autres effets calendaires
- désaisonnalisé :** calculé sur une base corrigée des jours ouvrables et après élimination des mouvements saisonniers
- groupes de marchandises :** classification selon la nomenclature «[nature des marchandises](#)»

Exportations suisses désaisonnalisées

| Groupes de marchandises | Variation par rapport au mois précédent | | | | | | | | | | | |
|---|---|---------------|---------------|-------------|--------------|-------------|--------------|--------------|-------------|--------------|--|--|
| | Mio. CHF | | | Mio. CHF | | | nominal en % | | | réel en % | | |
| | nov. 2021 | déc. 2021 | janv. 2022 | janv. 2022 | nov. 2021 | déc. 2021 | janv. 2022 | nov. 2021 | déc. 2021 | janv. 2022 | | |
| Total | 21 876 | 21 211 | 20 898 | -313 | +4.7 | -3.0 | -1.5 | +0.4 | -2.8 | +2.3 | | |
| Produits chimiques et pharmaceutiques | 11 831 | 11 502 | 10 780 | -721 | +8.2 | -2.8 | -6.3 | -1.3 | -0.1 | -3.6 | | |
| Produits pharmaceutiques, pour diagnostics, vitamines | 10 045 | 9 565 | 8 368 | -1 197 | +11.0 | -4.8 | -12.5 | +2.1 | -1.4 | -3.7 | | |
| Produits immunologiques | 4 612 | 3 853 | 3 340 | -513 | +51.5 | -16.5 | -13.3 | | | | | |
| Médicaments | 4 023 | 4 057 | 3 102 | -956 | +2.8 | +0.9 | -23.6 | | | | | |
| Principes actifs | 1 373 | 1 332 | 1 250 | -82 | -13.9 | -3.0 | -6.1 | | | | | |
| Matières premières et de base | 763 | 912 | 1 278 | +366 | -26.1 | +19.5 | +40.2 | -32.1 | +22.9 | +24.5 | | |
| Machines et électronique | 2 610 | 2 516 | 2 761 | +244 | +0.8 | -3.6 | +9.7 | +1.0 | -4.2 | +11.3 | | |
| Machines | 1 669 | 1 602 | 1 751 | +149 | -0.2 | -4.0 | +9.3 | -0.7 | -3.9 | +13.4 | | |
| Machines-outils | 566 | 547 | 598 | +51 | -4.6 | -3.4 | +9.4 | -2.4 | -4.6 | +24.5 | | |
| Machines motrices non électriques | 172 | 149 | 165 | +16 | +5.9 | -13.2 | +10.9 | +10.4 | -9.9 | +3.9 | | |
| Articles de l'industrie électrique et électronique | 929 | 921 | 964 | +43 | +2.9 | -0.9 | +4.7 | +3.9 | -2.1 | +3.4 | | |
| Articles électriques et électroniques | 644 | 625 | 685 | +60 | +5.2 | -2.9 | +9.5 | +6.2 | -4.5 | +4.9 | | |
| Production d'électricité, moteurs électriques | 244 | 250 | 250 | -1 | -0.0 | +2.6 | -0.4 | -0.9 | +1.8 | +2.1 | | |
| Horlogerie | 1 905 | 1 882 | 1 847 | -35 | -1.4 | -1.2 | -1.9 | -3.0 | -8.1 | +11.3 | | |
| Montres de petit calibre mécaniques ou automatiques | 1 572 | 1 558 | 1 525 | -33 | -1.4 | -0.9 | -2.1 | -4.1 | -4.1 | +6.5 | | |
| Montres de petit calibre électriques | 239 | 209 | 242 | +33 | +2.3 | -12.3 | +15.8 | +3.6 | -18.7 | +29.4 | | |
| Instruments de précision | 1 444 | 1 353 | 1 451 | +99 | -0.7 | -6.3 | +7.3 | -0.3 | -5.8 | +7.0 | | |
| Instruments et appareils médicaux | 882 | 819 | 896 | +77 | -3.1 | -7.1 | +9.4 | -2.5 | -4.6 | +6.7 | | |
| Appareils mécaniques de mesure, de contrôle et de réglage | 411 | 375 | 407 | +33 | +2.0 | -8.7 | +8.7 | +2.5 | -7.6 | +5.4 | | |
| Métaux | 1 242 | 1 167 | 1 268 | +101 | +2.1 | -6.1 | +8.7 | +1.5 | -5.3 | +8.1 | | |
| Bijouterie et joaillerie | 941 | 1 012 | 945 | -67 | -18.9 | +7.6 | -6.7 | -27.8 | -5.7 | +5.4 | | |
| Denrées alimentaires, boissons et tabacs | 802 | 781 | 810 | +28 | -0.5 | -2.5 | +3.6 | +0.3 | -2.7 | +2.3 | | |
| Café | 294 | 271 | 293 | +22 | -4.4 | -7.9 | +8.1 | | | | | |
| Boissons | 165 | 175 | 185 | +9 | -7.0 | +6.1 | +5.3 | -4.6 | +3.9 | +3.3 | | |
| Véhicules | 455 | 449 | 417 | -33 | +16.5 | -1.2 | -7.3 | +15.5 | -1.1 | -8.0 | | |
| Aéronautique et navigation aérospatiale | 176 | 161 | 130 | -31 | +47.5 | -8.6 | -19.2 | +34.3 | -10.7 | -3.5 | | |
| Textiles, habillement, chaussures | 405 | 406 | 394 | -12 | +2.5 | +0.3 | -2.9 | +2.1 | -0.1 | -3.6 | | |
| Matières plastiques | 302 | 295 | 304 | +10 | -0.0 | -2.3 | +3.3 | +0.7 | -1.1 | +1.8 | | |
| Papier et produits des arts graphiques | 119 | 125 | 124 | -1 | -4.6 | +5.1 | -0.7 | -6.3 | +2.3 | +0.6 | | |

Imports suisses désaisonnalisés

Variation par rapport au mois précédent

| Groupes de marchandises | Mio. CHF | | | Variation par rapport au mois précédent | | | | | | |
|---|---------------|---------------|---------------|---|--------------|--------------|--------------|--------------|--------------|--------------|
| | | | | Mio. CHF | nominal en % | | | réel en % | | |
| | nov. 2021 | déc. 2021 | janv. 2022 | janv. 2022 | nov. 2021 | déc. 2021 | janv. 2022 | nov. 2021 | déc. 2021 | janv. 2022 |
| Total | 18 035 | 17 470 | 18 688 | +1 217 | +7.4 | -3.1 | +7.0 | +7.2 | +0.3 | -0.7 |
| Produits chimiques et pharmaceutiques | 4 960 | 4 677 | 5 233 | +556 | +15.3 | -5.7 | +11.9 | +31.5 | +6.7 | +2.8 |
| Produits pharmaceutiques, pour diagnostics, vitamines | 3 642 | 3 518 | 4 048 | +530 | +18.3 | -3.4 | +15.1 | +39.6 | +16.8 | +2.0 |
| Médicaments | 2 281 | 1 818 | 2 515 | +697 | +17.3 | -20.3 | +38.3 | | | |
| Produits immunologiques | 1 153 | 1 508 | 1 164 | -344 | +15.2 | +30.8 | -22.8 | | | |
| Principes actifs | 135 | 126 | 121 | -5 | -11.6 | -6.2 | -4.1 | | | |
| Matières premières et de base | 518 | 520 | 544 | +23 | +1.3 | +0.5 | +4.5 | -0.3 | +1.7 | -1.8 |
| Machines et électronique | 2 727 | 2 744 | 2 772 | +27 | -0.3 | +0.6 | +1.0 | +1.4 | +0.3 | -0.4 |
| Machines | 1 658 | 1 634 | 1 664 | +30 | -1.0 | -1.4 | +1.8 | +0.3 | -0.9 | +0.7 |
| Machines de bureau | 338 | 344 | 371 | +27 | -3.4 | +1.7 | +7.9 | -3.1 | +2.9 | +4.9 |
| Appareils ménagers (y c. électronique de divertissement) | 252 | 251 | 247 | -5 | +0.6 | -0.1 | -1.8 | -1.6 | +1.4 | -0.3 |
| Articles de l'industrie électrique et électronique | 1 070 | 1 114 | 1 089 | -25 | +0.5 | +4.1 | -2.2 | +1.4 | +3.7 | -3.6 |
| Articles électriques et électroniques | 671 | 694 | 672 | -23 | +3.1 | +3.5 | -3.3 | +2.1 | +5.3 | -5.8 |
| Produits énergétiques | 1 330 | 1 363 | 1 951 | +587 | +22.7 | +2.5 | +43.1 | +13.4 | +3.5 | -26.9 |
| Huiles brutes et distillats de pétrole | 527 | 525 | 489 | -36 | +21.6 | -0.5 | -6.9 | +7.2 | +11.5 | -9.5 |
| Véhicules | 1 489 | 1 501 | 1 532 | +31 | +8.8 | +0.8 | +2.1 | +7.0 | +0.8 | -0.6 |
| Voitures de tourisme | 805 | 906 | 811 | -95 | +14.0 | +12.6 | -10.5 | +15.9 | +2.3 | -3.1 |
| Aéronautique et navigation aérospatiale | 159 | 171 | 234 | +63 | +20.9 | +7.4 | +37.0 | +38.8 | -4.6 | +13.4 |
| Véhicules utilitaires routiers | 155 | 136 | 124 | -12 | +16.7 | -12.7 | -8.5 | +16.0 | -12.6 | -7.3 |
| Métaux | 1 476 | 1 415 | 1 452 | +37 | +3.0 | -4.2 | +2.6 | +1.8 | -2.7 | +0.2 |
| Denrées alimentaires, boissons et tabacs | 998 | 986 | 1 004 | +18 | +0.1 | -1.2 | +1.8 | +0.5 | -1.2 | +1.9 |
| Denrées alimentaires | 614 | 606 | 610 | +3 | -0.2 | -1.2 | +0.6 | +0.9 | -1.0 | +0.6 |
| Boissons | 183 | 181 | 181 | -0 | +2.9 | -1.4 | -0.2 | +1.5 | -0.0 | -0.0 |
| Textiles, habillement, chaussures | 1 088 | 1 018 | 985 | -33 | +6.2 | -6.5 | -3.2 | +5.8 | -7.4 | -3.0 |
| Habillement | 694 | 682 | 661 | -21 | +1.4 | -1.7 | -3.0 | +9.7 | -9.8 | -1.4 |
| Chaussures | 189 | 171 | 153 | -18 | +9.7 | -9.7 | -10.3 | +4.8 | -5.4 | -4.4 |
| Instruments de précision | 712 | 693 | 698 | +5 | +1.2 | -2.6 | +0.7 | +0.4 | -3.1 | +0.7 |
| Instruments et appareils médicaux | 385 | 381 | 386 | +5 | +0.4 | -1.1 | +1.3 | -0.0 | -1.4 | +1.8 |
| Appareils mécaniques de mesure, de contrôle et de réglage | 167 | 166 | 160 | -5 | +1.7 | -0.8 | -3.1 | -1.4 | -2.0 | -1.5 |
| Bijouterie et joaillerie | 858 | 681 | 643 | -38 | +18.1 | -20.6 | -5.5 | +9.1 | -11.4 | +3.8 |
| Matières plastiques | 426 | 426 | 424 | -2 | +0.0 | -0.1 | -0.4 | +2.3 | -0.6 | -0.9 |
| Papier et produits des arts graphiques | 309 | 305 | 303 | -2 | +2.1 | -1.5 | -0.6 | +2.3 | -1.2 | -1.4 |
| Horlogerie | 279 | 263 | 263 | -0 | +0.5 | -5.9 | -0.1 | -3.2 | -8.1 | +5.9 |
| Fournitures d'horlogerie | 115 | 111 | 115 | +3 | +5.1 | -3.5 | +3.1 | -4.4 | -3.0 | +7.1 |
| Montres de petit calibre mécaniques ou automatiques | 121 | 120 | 111 | -9 | -4.6 | -0.7 | -7.1 | -2.2 | -7.6 | -2.1 |

Commerce extérieur suisse désaisonnalisé

| Partenaires commerciaux | Exportations | | | | | | | Importations | | | | | | |
|------------------------------------|---------------|---------------|---------------|---|--------------|--------------|--------------|---------------|---------------|---------------|---|--------------|--------------|--------------|
| | Mio. CHF | | | Variation par rapport au mois précédent | | | | Mio. CHF | | | Variation par rapport au mois précédent | | | |
| | nov. 21 | déc. 21 | janv. 22 | Mio. CHF | nominal en % | | | nov. 21 | déc. 21 | janv. 22 | Mio. CHF | nominal en % | | |
| | | | janv. 22 | nov. 21 | déc. 21 | janv. 22 | nov. 21 | déc. 21 | janv. 22 | janv. 22 | nov. 21 | déc. 21 | janv. 22 | |
| Total | 21 876 | 21 211 | 20 898 | -313 | +4.7 | -3.0 | -1.5 | 18 035 | 17 470 | 18 688 | +1 217 | +7.4 | -3.1 | +7.0 |
| Europe | 12 424 | 12 193 | 12 584 | +391 | -0.7 | -1.9 | +3.2 | 12 617 | 12 402 | 13 805 | +1 403 | +8.2 | -1.7 | +11.3 |
| UE | 11 414 | 11 048 | 11 369 | +320 | +0.7 | -3.2 | +2.9 | 12 208 | 12 000 | 13 283 | +1 283 | +10.2 | -1.7 | +10.7 |
| Zone euro | 10 401 | 10 106 | 10 413 | +308 | +0.9 | -2.8 | +3.0 | 11 295 | 11 086 | 12 390 | +1 303 | +10.5 | -1.8 | +11.8 |
| Allemagne | 3 699 | 3 540 | 3 570 | +31 | +4.5 | -4.3 | +0.9 | 4 888 | 4 897 | 5 458 | +560 | +10.4 | +0.2 | +11.4 |
| Italie | 1 258 | 1 412 | 1 444 | +33 | -9.6 | +12.3 | +2.3 | 1 672 | 1 462 | 1 634 | +172 | +5.8 | -12.5 | +11.8 |
| France | 1 488 | 1 327 | 1 294 | -33 | +18.0 | -10.8 | -2.5 | 1 631 | 1 597 | 1 770 | +173 | +13.3 | -2.0 | +10.8 |
| Espagne | 1 198 | 1 073 | 1 118 | +45 | -6.5 | -10.4 | +4.2 | 638 | 771 | 804 | +33 | -4.9 | +20.8 | +4.3 |
| Slovénie | 798 | 805 | 737 | -68 | +9.8 | +0.8 | -8.4 | 254 | 239 | 504 | +265 | +19.4 | -5.9 | +110.5 |
| Autriche | 569 | 597 | 583 | -14 | -12.3 | +4.9 | -2.3 | 833 | 609 | 976 | +367 | +11.7 | -26.9 | +60.2 |
| Pays-Bas | 580 | 494 | 578 | +84 | -4.2 | -14.8 | +17.1 | 452 | 432 | 416 | -16 | +6.4 | -4.5 | -3.7 |
| Belgique | 383 | 317 | 350 | +33 | -2.2 | -17.1 | +10.3 | 275 | 275 | 277 | +1 | -13.8 | +0.2 | +0.5 |
| Irlande | 92 | 80 | 77 | -3 | -13.2 | -13.6 | -3.3 | 285 | 274 | 367 | +93 | +18.9 | -3.8 | +33.8 |
| Hors zone euro | 1 013 | 942 | 955 | +13 | -2.0 | -7.0 | +1.4 | 913 | 914 | 894 | -20 | +7.1 | +0.1 | -2.2 |
| Pologne | 314 | 234 | 238 | +4 | +38.0 | -25.5 | +1.6 | 230 | 236 | 234 | -2 | +1.0 | +2.3 | -0.9 |
| République tchèque | 130 | 226 | 138 | -87 | -6.2 | +73.4 | -38.8 | 232 | 232 | 232 | +0 | +10.6 | -0.1 | +0.1 |
| Autres pays européens | | | | | | | | | | | | | | |
| Royaume-Uni | 669 | 565 | 693 | +127 | +2.5 | -15.5 | +22.5 | 338 | 303 | 353 | +50 | -8.7 | -10.3 | +16.4 |
| Russie | 295 | 252 | 267 | +15 | +2.6 | -14.6 | +5.9 | 20 | 24 | 26 | +2 | -25.1 | +15.9 | +9.0 |
| Asie | 4 427 | 4 400 | 4 597 | +198 | -0.5 | -0.6 | +4.5 | 4 045 | 3 688 | 3 688 | -0 | +15.6 | -8.8 | -0.0 |
| Chine | 1 250 | 1 249 | 1 260 | +11 | +0.4 | -0.1 | +0.9 | 1 612 | 1 570 | 1 560 | -10 | +4.3 | -2.6 | -0.6 |
| Japon | 821 | 666 | 718 | +52 | +34.0 | -18.9 | +7.8 | 352 | 369 | 289 | -80 | +20.8 | +4.8 | -21.7 |
| Singapour | 437 | 506 | 497 | -8 | -5.7 | +15.6 | -1.7 | 379 | 182 | 376 | +194 | +26.1 | -52.0 | +107.1 |
| Hong Kong | 353 | 350 | 342 | -8 | +6.6 | -0.8 | -2.3 | 97 | 89 | 89 | +0 | +25.1 | -8.3 | +0.1 |
| Corée du Sud | 256 | 323 | 297 | -26 | -3.2 | +26.3 | -8.0 | 164 | 295 | 198 | -96 | -14.9 | +79.4 | -32.6 |
| Emirats arabes | 246 | 210 | 200 | -9 | +5.7 | -14.7 | -4.4 | 79 | 56 | 83 | +27 | -8.5 | -29.3 | +48.1 |
| Arabie saoudite | 147 | 175 | 173 | -1 | -36.2 | +18.6 | -0.7 | 143 | 42 | 29 | -13 | +713.8 | -70.5 | -31.7 |
| Taïwan | 180 | 157 | 162 | +6 | +1.7 | -13.1 | +3.6 | 144 | 143 | 144 | +1 | -12.3 | -0.2 | +0.7 |
| Inde | 138 | 129 | 138 | +8 | -0.0 | -6.3 | +6.4 | 184 | 155 | 171 | +16 | +18.4 | -15.7 | +10.3 |
| Turquie | 168 | 132 | 132 | -0 | +20.1 | -21.0 | -0.3 | 147 | 125 | 142 | +17 | +0.1 | -15.1 | +13.7 |
| Amérique du Nord | 4 540 | 4 472 | 3 582 | -890 | +19.4 | -1.5 | -19.9 | 953 | 1 123 | 1 182 | +59 | -19.9 | +17.8 | +5.2 |
| USA | 4 202 | 3 958 | 3 183 | -775 | +20.1 | -5.8 | -19.6 | 916 | 1 053 | 1 089 | +36 | -16.9 | +14.9 | +3.4 |
| Canada | 354 | 332 | 309 | -23 | +24.5 | -6.2 | -7.1 | 60 | 78 | 88 | +9 | -14.8 | +31.1 | +12.1 |
| Amérique centrale et du Sud | 530 | 524 | 570 | +46 | -1.5 | -1.1 | +8.7 | 163 | 180 | 183 | +3 | -13.3 | +10.5 | +1.4 |
| Brésil | 197 | 197 | 253 | +56 | +0.8 | +0.2 | +28.6 | 38 | 36 | 40 | +5 | -29.8 | -6.6 | +13.5 |
| Mexique | 117 | 108 | 108 | +0 | -12.8 | -7.6 | +0.2 | 54 | 57 | 65 | +7 | -1.4 | +7.1 | +12.8 |
| Afrique | 335 | 277 | 277 | -0 | +54.5 | -17.4 | -0.1 | 191 | 202 | 172 | -30 | +2.6 | +5.6 | -14.9 |
| Egypte | 122 | 98 | 96 | -2 | +58.1 | -19.4 | -2.1 | 5 | 6 | 7 | +1 | -14.7 | +18.1 | +15.4 |
| Afrique du Sud | 50 | 42 | 48 | +6 | +17.1 | -15.7 | +14.6 | 26 | 14 | 13 | -1 | +59.5 | -43.3 | -7.3 |
| Océanie | 194 | 231 | 235 | +4 | +1.9 | +19.4 | +1.8 | 25 | 27 | 33 | +6 | +11.2 | +7.0 | +20.3 |
| Australie | 178 | 203 | 201 | -2 | +4.0 | +13.9 | -1.1 | 16 | 17 | 25 | +8 | +31.0 | +7.2 | +47.0 |