



# Medienmitteilung

Datum 21. Dezember 2021

Schweizerischer Aussenhandel

## November 2021: Aussenhandel wächst kräftig

Im November 2021 war der schweizerische Aussenhandel dynamisch unterwegs. So stiegen die Exporte gegenüber dem Vormonat um 4,0 Prozent und die Importe sogar um 5,6 Prozent. Erneut prägten die chemisch-pharmazeutischen Produkte die Entwicklung in beiden Handelsrichtungen. In der Handelsbilanz resultierte ein Überschuss von 4,2 Milliarden Franken.

### In Kürze

- ↑ Exporte in die USA wachsen um 730 Millionen Franken
- ↑ Breit abgestütztes Importwachstum
- ↓ Ausfuhren nach Asien und Europa leicht rückläufig

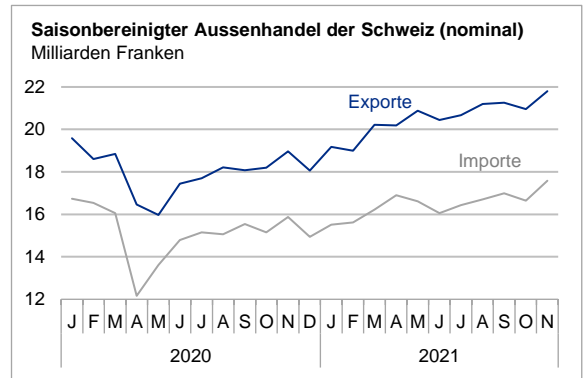
### Saisonbereinigter Aussenhandel der Schweiz

	Mio. CHF			Veränderung in % sowie Aussenhandels- stimmung gegenüber Vormonat			
				Nominal		Real	
	Export	Import	Saldo	Export	Import	Export	Import
Juni 2021	20 451	16 053	4 397	-2.1	-3.4	-2.8	-2.7
Juli 2021	20 666	16 429	4 237	+1.1	+2.3	+1.4	+0.7
August 2021	21 197	16 705	4 492	+2.6	+1.7	-0.2	+1.5
September 2021	21 266	16 997	4 268	+0.3	+1.8	+0.5	-0.7
Oktober 2021	20 954	16 651	4 303	-1.5	-2.0	-2.1	-4.5
November 2021	21 801	17 584	4 217	+4.0	+5.6	+1.6	+4.3



## Gesamtentwicklung

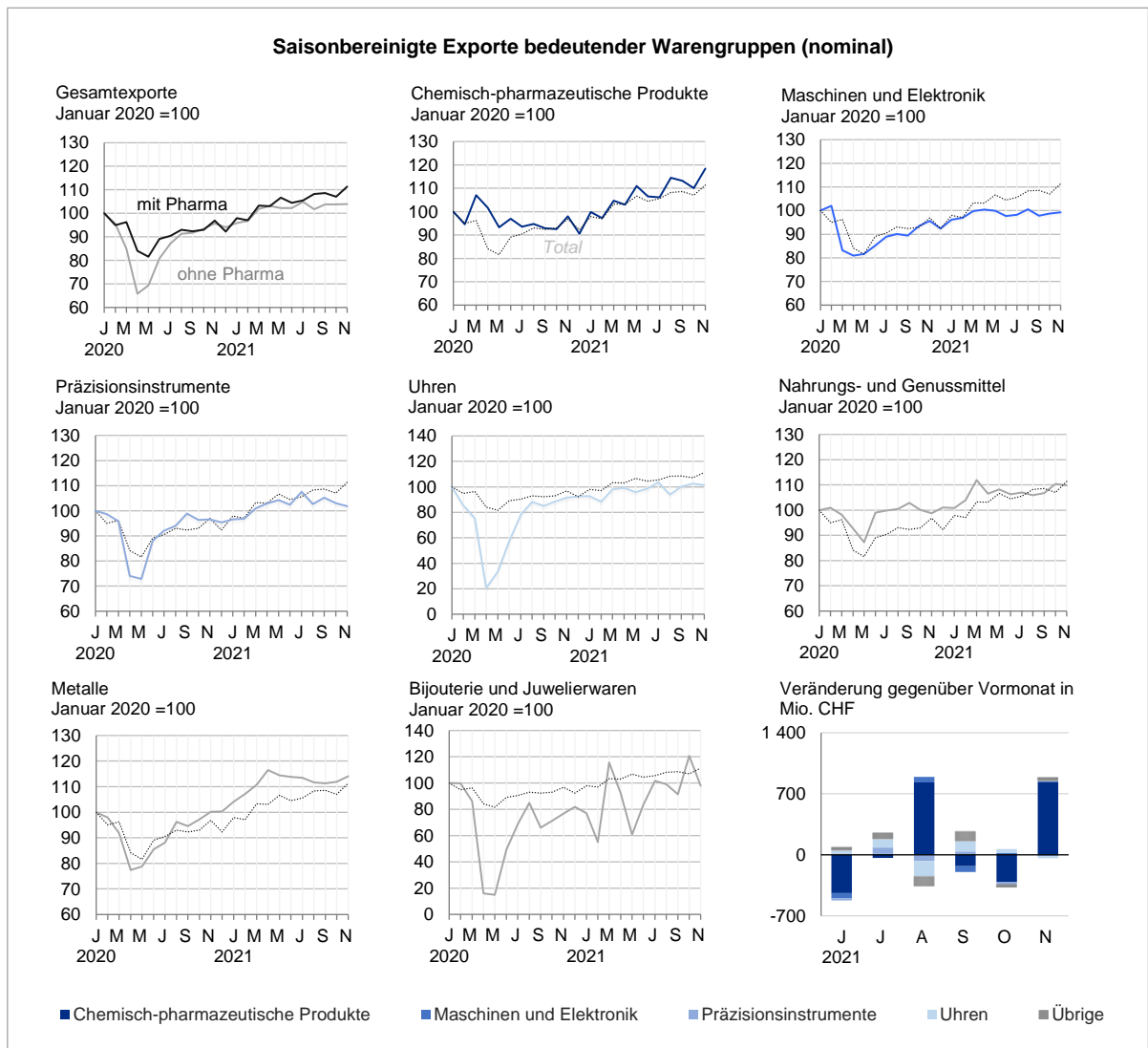
Die **Exporte** erhöhten sich im November 2021 saisonbereinigt um 4,0 Prozent (real: + 1,6 Prozent) auf einen neuen Monatsrekord. In den beiden Vormonaten hatten die Ausfuhren noch geschwächt. Dennoch befinden sich die Ausfuhren insgesamt im Aufwärtstrend. Die **Importe** wuchsen um kräftige 5,6 Prozent (real: + 4,3 Prozent) und gewannen damit gegenüber den Vormonaten an Fahrt. Die Handelsbilanz wies einen Überschuss von 4,2 Milliarden Franken aus.



## Exporte: Immunologische Produkte steigen um 1,6 Milliarden Franken

Im November 2021 lag die eine Hälfte der Warengruppen im Plus, wobei der Gesamtanstieg fast ausschliesslich auf den Mehrlieferungen von **chemisch-pharmazeutischen Produkten** (+ 7,5 Prozent oder 831 Millionen Franken) basierte. Hier stieg der Versand von immunologischen Produkten innert Monatsfrist gleich um die Hälfte oder 1,6 Milliarden Franken. Derweil rückläufig waren die Ausfuhren von **Bijouterie und Juwelierwaren** (- 217 Millionen Franken oder - 18,8 Prozent), die im Vormonat noch einen kräftigen Anstieg um ein Drittel ausgewiesen hatten. Weniger Lieferungen verzeichneten zudem die Sparten **Uhren** sowie **Präzisionsinstrumente** (- 1,1 und - 1,2 Prozent). Erstgenannte verbleibt trotzdem auf dem Wachstumstrend der vergangenen Monate.

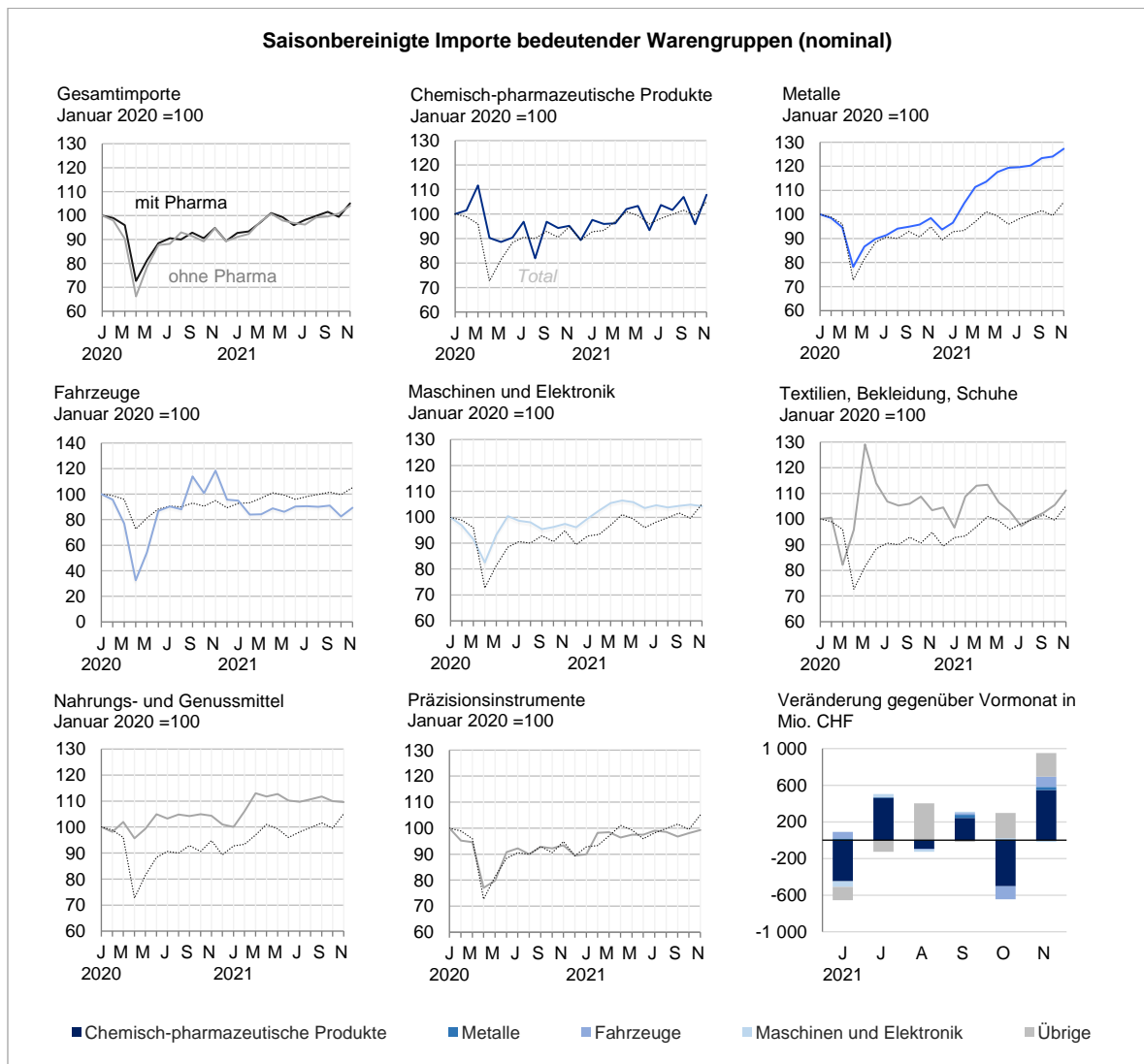
Bei den drei grossen Absatzgebieten der Schweiz wuchsen einzig die Exporte nach **Nordamerika**, und zwar um einen Fünftel oder 745 Millionen Franken (USA: + 730 Millionen Franken; Chemie-Pharma). Der kräftige Anstieg folgte auf zwei Vormonate mit markanten Rückgängen von - 14,5 und - 11,7 Prozent. Die Ausfuhren nach **Europa** sanken insgesamt um 0,5 Prozent und jene nach **Asien** um 0,7 Prozent. Bei Erstgenannten belasteten rückläufige Exporte nach Italien und Österreich das Kontinentalergebnis. Hingegen nahmen die Lieferungen nach Deutschland und Frankreich beachtlich zu. Bei Asien überstiegen die gesunkenen Ausfuhren in mehrere Länder letztlich das hohe Exportplus nach Japan (+ 206 Millionen Franken; Chemie-Pharma).



### Importe von Personautos expandieren um 22,9 Prozent

Bei den Importen wiesen im November beinahe alle Warengruppen einen Zuwachs aus. Getrieben wurde der starke Anstieg speziell durch die **chemisch-pharmazeutischen Produkte**, welche um 12,7 Prozent zunahmen (+ 546 Millionen Franken). Dabei stachen die Importe von Medikamenten mit einem Plus von einem Fünftel (+ 401 Millionen Franken) heraus. Ebenfalls stark zulegen konnten die Importe von **Fahrzeugen** (Personenautos: + 155 Millionen Franken oder + 22,9 Prozent), **Energieträgern** (+ 93 Millionen Franken) und **Bijouterie und Juwelierwaren** (+ 90 Millionen Franken). Ein leichtes Minus verzeichnete der Bereich **Maschinen und Elektronik** (- 17 Millionen Franken oder - 0,6 Prozent).

In der Betrachtung nach Herkunftsregion entfiel der Grossteil des gestiegenen Imports mit + 1,0 Milliarden Franken auf **Europa** (+ 8,8 Prozent). Die Nachbarländer Deutschland, Frankreich, Österreich und Italien waren dabei ausschlaggebend (kumuliert + 706 Millionen Franken). Auch aus **Asien** legten die Importe zu (+ 12,8 Prozent), wobei nur Südkorea und die Arabischen Emirate einen Rückgang verzeichneten. Einen hohen Zuwachs um das Siebenfache notieren hingegen die Importe aus Saudi-Arabien (+ 120 Millionen Franken; Bijouterie und Juwelierwaren). Die Importe aus **Nordamerika** verbuchten im November einen Rückgang von 219 Millionen Franken (- 18,7 Prozent; v. a. USA).



**Kontakt:**

Matthias Pfammatter  
 Statistische Informationen EZV  
 +41 58 462 75 90 / +41 58 462 66 10  
[stat@ezv.admin.ch](mailto:stat@ezv.admin.ch)

**Hinweise:**

Diese Medienmitteilung kommentiert die saisonbereinigte, nicht annualisierte Aussenhandelsentwicklung, deren Veränderungen sich jeweils auf die Vorperiode beziehen. Dies ermöglicht, sich auf den Trendverlauf zu fokussieren und die kurzfristige Entwicklung dabei zu relativieren; grundsätzlich können sich die Vorperiodenvergleiche volatil zeigen. Mehr Informationen dazu finden Sie in unserer [Methodenbeschreibung](#).

Text, Tabellen und Grafiken basieren zudem auf den provisorischen Daten aus konjunktureller Sicht (Total 1), das heisst **ohne** den Handel mit Gold, übrigen Edelmetallen, Edel- und Schmucksteinen sowie Kunstgegenständen und Antiquitäten.

Weitere Aussenhandelsergebnisse finden Sie online auf unserer Website unter «[Daten](#)» sowie in unserer Datenbank: [www.swiss-impex.admin.ch](http://www.swiss-impex.admin.ch).

Die Medienmitteilung über den schweizerischen Aussenhandel im Jahr **2021** ist für Donnerstag, **27. Januar 2022** vorgesehen ([Erscheinungsdaten im Überblick](#)).

- nominal:** nicht preisbereinigt
- real:** preisbereinigt (auf Basis der Mittelwerte)
- arbeitstagbereinigt:** trägt dem spezifischen Einfluss der einzelnen Arbeitstage (z. B. Anzahl Donnerstage je betreffenden Monat) und anderen Kalendereffekten Rechnung
- saisonbereinigt:** auf arbeitstagbereinigter Basis und unter Ausschluss der saisonbedingten Schwankungen
- Warengruppen:** Gliederung nach der Nomenklatur "[Warenart](#)"
- Aussenhandelsstimmung** gibt (farblich) die Entwicklung bzw. das Ausmass der Veränderung gegenüber der Vorperiode (saisonbereinigt) wieder.

## Saisonbereinigte Exporte der Schweiz

Warengruppen	Veränderung gegenüber Vormonat											
	Mio. CHF			Mio. CHF			nominal in %			real in %		
	Sept. 2021	Okt. 2021	Nov. 2021	Nov. 2021	Sept. 2021	Okt. 2021	Nov. 2021	Sept. 2021	Okt. 2021	Nov. 2021		
<b>Gesamthandel</b>	<b>21 266</b>	<b>20 954</b>	<b>21 801</b>	<b>+847</b>	<b>+0.3</b>	<b>-1.5</b>	<b>+4.0</b>	<b>+0.5</b>	<b>-2.1</b>	<b>+1.6</b>		
<b>Chemisch-pharmazeutische Produkte</b>	<b>11 317</b>	<b>11 008</b>	<b>11 838</b>	<b>+831</b>	<b>-1.1</b>	<b>-2.7</b>	<b>+7.5</b>	<b>+0.3</b>	<b>-3.6</b>	<b>+3.0</b>		
Pharmazeutika, Vitamine, Diagnostika	9 288	9 085	10 035	+949	-3.2	-2.2	+10.4	+0.6	-6.7	+7.1		
Immunologische Produkte	3 734	3 115	4 766	+1 651	-10.5	-16.6	+53.0					
Medikamente	3 956	3 907	4 053	+145	-0.4	-1.2	+3.7					
Pharmazeutische Wirkstoffe	1 428	1 510	1 386	-124	+8.4	+5.7	-8.2					
Roh- und Grundstoffe	926	1 023	720	-303	+5.1	+10.5	-29.6	+6.1	+9.4	-30.4		
<b>Maschinen und Elektronik</b>	<b>2 562</b>	<b>2 583</b>	<b>2 597</b>	<b>+15</b>	<b>-2.6</b>	<b>+0.8</b>	<b>+0.6</b>	<b>-0.6</b>	<b>-0.1</b>	<b>+1.2</b>		
Maschinen	1 649	1 665	1 654	-11	-2.5	+1.0	-0.7	-0.6	+2.5	-0.9		
Werkzeugmaschinen	595	593	565	-28	-0.8	-0.4	-4.8	+0.1	-1.3	-5.3		
Nichtelektrische Kraftmaschinen	137	161	177	+16	-5.1	+17.4	+10.0	+0.4	+7.2	+14.4		
Geräte der Elektroindustrie und der Elektronik	924	900	924	+24	-1.3	-2.6	+2.7	-1.6	-3.7	+4.7		
Elektrische, elektronische Artikel	640	610	640	+30	+1.5	-4.7	+5.0	+0.6	-3.8	+6.9		
Stromerzeugung, Elektromotoren	236	243	243	-0	-6.1	+2.8	-0.2	-5.0	+0.6	-0.9		
<b>Uhren</b>	<b>1 896</b>	<b>1 940</b>	<b>1 918</b>	<b>-22</b>	<b>+6.5</b>	<b>+2.3</b>	<b>-1.1</b>	<b>-0.3</b>	<b>+0.7</b>	<b>-3.6</b>		
Kleinuhren, mechanisch / automatisch	1 563	1 614	1 591	-22	+6.2	+3.3	-1.4	-0.0	+2.0	-4.5		
Kleinuhren, elektrisch	240	234	239	+5	+5.7	-2.7	+2.3	+4.9	-5.1	+3.5		
<b>Präzisionsinstrumente</b>	<b>1 482</b>	<b>1 452</b>	<b>1 434</b>	<b>-18</b>	<b>+2.5</b>	<b>-2.1</b>	<b>-1.2</b>	<b>+1.2</b>	<b>-1.5</b>	<b>-0.3</b>		
Medizinische Instrumente und Apparate	908	909	880	-28	+2.8	+0.1	-3.1	+2.0	+0.9	-2.6		
Mechanische Mess-, Prüf- und Regelapparate	422	402	403	+1	+1.1	-4.7	+0.3	-1.6	-6.6	+2.7		
<b>Metalle</b>	<b>1 208</b>	<b>1 215</b>	<b>1 238</b>	<b>+24</b>	<b>-0.3</b>	<b>+0.5</b>	<b>+2.0</b>	<b>-1.5</b>	<b>+0.1</b>	<b>+1.0</b>		
<b>Bijouterie und Juwelierwaren</b>	<b>877</b>	<b>1 158</b>	<b>941</b>	<b>-217</b>	<b>-7.7</b>	<b>+32.1</b>	<b>-18.8</b>	<b>+6.1</b>	<b>+48.5</b>	<b>-28.1</b>		
<b>Nahrungs- und Genussmittel</b>	<b>780</b>	<b>806</b>	<b>802</b>	<b>-5</b>	<b>+0.8</b>	<b>+3.4</b>	<b>-0.6</b>	<b>+0.3</b>	<b>+2.5</b>	<b>+0.4</b>		
Kaffee	289	294	289	-6	+6.4	+2.0	-1.9					
Getränke	166	177	164	-13	+1.6	+6.1	-7.4	+0.9	+3.0	-5.3		
<b>Fahrzeuge</b>	<b>447</b>	<b>390</b>	<b>438</b>	<b>+48</b>	<b>+13.8</b>	<b>-12.8</b>	<b>+12.3</b>	<b>+10.9</b>	<b>-11.2</b>	<b>+13.8</b>		
Luft- und Raumfahrt	144	113	175	+62	+20.1	-21.6	+55.0	+19.9	-24.6	+34.0		
<b>Textilien, Bekleidung, Schuhe</b>	<b>390</b>	<b>390</b>	<b>395</b>	<b>+5</b>	<b>+1.7</b>	<b>+0.0</b>	<b>+1.4</b>	<b>+2.6</b>	<b>+1.0</b>	<b>+0.9</b>		
<b>Kunststoffe</b>	<b>310</b>	<b>301</b>	<b>300</b>	<b>-1</b>	<b>+2.2</b>	<b>-2.8</b>	<b>-0.4</b>	<b>+1.3</b>	<b>-2.9</b>	<b>+0.5</b>		
<b>Papier und Grafische Erzeugnisse</b>	<b>122</b>	<b>125</b>	<b>116</b>	<b>-9</b>	<b>-7.5</b>	<b>+2.5</b>	<b>-7.1</b>	<b>-7.5</b>	<b>+5.4</b>	<b>-7.1</b>		

Stand: 21.12.2021

## Saisonbereinigte Importe der Schweiz

Warengruppen	Veränderung gegenüber Vormonat										
	Mio. CHF			Mio. CHF			nominal in %			real in %	
	Sept. 2021	Okt. 2021	Nov. 2021	Nov. 2021	Sept. 2021	Okt. 2021	Nov. 2021	Sept. 2021	Okt. 2021	Nov. 2021	
<b>Gesamthandel</b>	<b>16 997</b>	<b>16 651</b>	<b>17 584</b>	<b>+932</b>	<b>+1.8</b>	<b>-2.0</b>	<b>+5.6</b>	<b>-0.7</b>	<b>-4.5</b>	<b>+4.3</b>	
<b>Chemisch-pharmazeutische Produkte</b>	<b>4 819</b>	<b>4 314</b>	<b>4 860</b>	<b>+546</b>	<b>+5.3</b>	<b>-10.5</b>	<b>+12.7</b>	<b>-1.9</b>	<b>-18.3</b>	<b>+15.3</b>	
Pharmazeutika, Vitamine, Diagnostika	3 725	3 098	3 569	+471	+12.4	-16.9	+15.2	+2.9	-25.2	+16.5	
Medikamente	2 160	1 917	2 317	+401	+3.8	-11.3	+20.9				
Immunologische Produkte	1 146	981	1 106	+125	+12.2	-14.4	+12.8				
Pharmazeutische Wirkstoffe	182	140	126	-14	-23.9	-22.7	-10.2				
Roh- und Grundstoffe	475	498	513	+15	-5.0	+4.8	+3.1	-7.2	+7.8	+4.1	
<b>Maschinen und Elektronik</b>	<b>2 715</b>	<b>2 729</b>	<b>2 711</b>	<b>-17</b>	<b>+0.6</b>	<b>+0.5</b>	<b>-0.6</b>	<b>+1.8</b>	<b>-0.1</b>	<b>+1.1</b>	
Maschinen	1 651	1 672	1 651	-21	-0.7	+1.3	-1.3	+0.4	+1.1	-0.3	
Büromaschinen	333	348	335	-13	-2.2	+4.4	-3.8	+1.4	+3.1	-3.7	
Haushaltapparate (inkl. Unterhaltungselektronik)	241	248	247	-1	-0.7	+2.9	-0.5	-1.7	+4.3	-1.1	
Geräte der Elektroindustrie und der Elektronik	1 058	1 065	1 058	-6	+2.0	+0.7	-0.6	+2.1	+0.7	+0.9	
Elektrische, elektronische Artikel	641	649	667	+18	+1.5	+1.2	+2.7	+0.2	+1.8	+1.9	
<b>Metalle</b>	<b>1 429</b>	<b>1 438</b>	<b>1 475</b>	<b>+37</b>	<b>+2.6</b>	<b>+0.6</b>	<b>+2.6</b>	<b>+0.6</b>	<b>+0.3</b>	<b>+1.6</b>	
<b>Fahrzeuge</b>	<b>1 503</b>	<b>1 363</b>	<b>1 475</b>	<b>+111</b>	<b>+1.2</b>	<b>-9.3</b>	<b>+8.2</b>	<b>-7.7</b>	<b>-13.1</b>	<b>+7.5</b>	
Personenautos	663	677	831	+155	-7.8	+2.1	+22.9	-8.5	+2.7	+21.2	
Strassennutzfahrzeuge	142	135	149	+14	-0.3	-4.8	+10.4	-1.1	-3.8	+9.5	
Luft- und Raumfahrt	218	132	141	+8	-32.2	-39.4	+6.3	-46.4	-53.8	+30.5	
<b>Textilien, Bekleidung, Schuhe</b>	<b>1 003</b>	<b>1 032</b>	<b>1 088</b>	<b>+56</b>	<b>+2.2</b>	<b>+2.9</b>	<b>+5.4</b>	<b>+5.0</b>	<b>+4.5</b>	<b>+5.0</b>	
Bekleidung	655	689	729	+40	+2.0	+5.2	+5.7	+5.2	+6.7	+6.5	
Schuhe	170	175	184	+9	-0.2	+3.1	+4.9	+5.0	+2.6	+2.2	
<b>Energieträger</b>	<b>885</b>	<b>917</b>	<b>1 010</b>	<b>+93</b>	<b>+8.9</b>	<b>+3.7</b>	<b>+10.1</b>	<b>+1.8</b>	<b>-7.1</b>	<b>-0.1</b>	
Erdöl und Destillate	422	431	517	+86	-4.5	+2.2	+20.0	-3.1	-5.7	+8.2	
<b>Nahrungs- und Genussmittel</b>	<b>1 013</b>	<b>997</b>	<b>994</b>	<b>-3</b>	<b>+1.0</b>	<b>-1.6</b>	<b>-0.3</b>	<b>-1.6</b>	<b>-1.0</b>	<b>+0.2</b>	
Nahrungsmittel	623	617	613	-4	+0.5	-1.0	-0.6	-2.8	-1.5	+0.4	
Getränke	187	180	186	+6	-1.6	-3.7	+3.3	-2.0	-1.2	+2.2	
<b>Bijouterie und Juwelierwaren</b>	<b>608</b>	<b>737</b>	<b>827</b>	<b>+90</b>	<b>-3.1</b>	<b>+21.2</b>	<b>+12.3</b>	<b>-8.9</b>	<b>+10.8</b>	<b>+5.7</b>	
<b>Präzisionsinstrumente</b>	<b>695</b>	<b>704</b>	<b>713</b>	<b>+9</b>	<b>-1.9</b>	<b>+1.4</b>	<b>+1.2</b>	<b>-2.6</b>	<b>+3.1</b>	<b>+0.2</b>	
Medizinische Instrumente und Apparate	372	383	382	-1	-2.2	+3.1	-0.4	-4.1	+6.4	-0.6	
Mechanische Mess-, Prüf- und Regelapparate	170	165	168	+2	+2.7	-2.8	+1.4	+0.5	-1.5	-0.6	
<b>Kunststoffe</b>	<b>429</b>	<b>428</b>	<b>430</b>	<b>+2</b>	<b>-2.4</b>	<b>-0.3</b>	<b>+0.4</b>	<b>-3.8</b>	<b>-0.7</b>	<b>+2.5</b>	
<b>Papier und Grafische Erzeugnisse</b>	<b>305</b>	<b>303</b>	<b>309</b>	<b>+6</b>	<b>+2.5</b>	<b>-0.8</b>	<b>+1.9</b>	<b>+2.1</b>	<b>-1.6</b>	<b>+3.3</b>	
<b>Uhren</b>	<b>263</b>	<b>279</b>	<b>281</b>	<b>+2</b>	<b>-6.4</b>	<b>+6.1</b>	<b>+0.6</b>	<b>-8.5</b>	<b>+12.4</b>	<b>-2.2</b>	
Kleinuhren, mechanisch / automatisch	113	125	119	-6	-13.7	+10.9	-5.2	-19.9	+19.6	-1.7	
Uhrenbestandteile	113	109	115	+6	+5.3	-3.9	+5.5	+5.1	-2.2	-3.0	

## Saisonbereinigter Aussenhandel der Schweiz nach Handelspartnern

Beilage III

Handelspartner	Export							Import						
	Mio. CHF			Veränderung gegenüber Vormonat				Mio. CHF			Veränderung gegenüber Vormonat			
	Sept. 2021	Okt. 2021	Nov. 2021	Nov. 2021	Sept. 2021	Okt. 2021	Nov. 2021	Sept. 2021	Okt. 2021	Nov. 2021	Nov. 2021	Sept. 2021	Okt. 2021	Nov. 2021
<b>Total</b>	<b>21 266</b>	<b>20 954</b>	<b>21 801</b>	<b>+847</b>	<b>+0.3</b>	<b>-1.5</b>	<b>+4.0</b>	<b>16 997</b>	<b>16 651</b>	<b>17 584</b>	<b>+932</b>	<b>+1.8</b>	<b>-2.0</b>	<b>+5.6</b>
<b>Europa</b>	<b>12 140</b>	<b>12 552</b>	<b>12 494</b>	<b>-59</b>	<b>+0.7</b>	<b>+3.4</b>	<b>-0.5</b>	<b>12 021</b>	<b>11 516</b>	<b>12 534</b>	<b>+1 018</b>	<b>+3.5</b>	<b>-4.2</b>	<b>+8.8</b>
<b>EU</b>	<b>10 963</b>	<b>11 371</b>	<b>11 390</b>	<b>+19</b>	<b>+0.2</b>	<b>+3.7</b>	<b>+0.2</b>	<b>11 547</b>	<b>10 943</b>	<b>11 975</b>	<b>+1 032</b>	<b>+4.0</b>	<b>-5.2</b>	<b>+9.4</b>
<b>Euro-Zone</b>	<b>10 080</b>	<b>10 335</b>	<b>10 388</b>	<b>+54</b>	<b>-0.1</b>	<b>+2.5</b>	<b>+0.5</b>	<b>10 659</b>	<b>10 116</b>	<b>11 121</b>	<b>+1 005</b>	<b>+4.4</b>	<b>-5.1</b>	<b>+9.9</b>
Deutschland	3 564	3 541	3 710	+168	-2.1	-0.6	+4.7	4 568	4 321	4 785	+464	+2.3	-5.4	+10.7
Frankreich	1 305	1 269	1 416	+147	+3.9	-2.7	+11.6	1 306	1 366	1 475	+110	+2.1	+4.6	+8.0
Spanien	1 165	1 325	1 332	+7	-2.5	+13.8	+0.5	672	660	638	-22	+10.8	-1.8	-3.3
Italien	1 362	1 388	1 280	-108	+7.2	+1.9	-7.8	1 606	1 583	1 639	+56	+6.8	-1.4	+3.6
Niederlande	517	605	580	-25	-11.3	+17.0	-4.1	456	427	456	+30	+0.3	-6.4	+7.0
Österreich	662	651	564	-86	+3.3	-1.8	-13.3	720	724	800	+76	-1.3	+0.6	+10.5
Belgien	394	394	372	-21	-0.3	-0.1	-5.4	280	321	275	-46	+0.6	+14.9	-14.5
Irland	105	109	94	-15	-2.7	+3.2	-13.8	406	239	283	+45	+14.2	-41.2	+18.7
<b>Nicht Euro-Zone</b>	<b>883</b>	<b>1 036</b>	<b>1 002</b>	<b>-34</b>	<b>+3.9</b>	<b>+17.4</b>	<b>-3.3</b>	<b>889</b>	<b>828</b>	<b>854</b>	<b>+27</b>	<b>-1.0</b>	<b>-6.9</b>	<b>+3.2</b>
Polen	250	225	314	+88	+21.5	-10.0	+39.2	232	228	230	+2	-8.1	-1.9	+0.8
Schweden	159	147	156	+8	-0.9	-7.3	+5.6	115	104	102	-3	+7.7	-9.4	-2.5
Tschechische Republik	129	138	129	-9	-4.8	+6.8	-6.3	214	209	229	+20	-2.9	-2.1	+9.7
<b>Andere europäische Länder</b>														
Vereinigtes Königreich	705	647	654	+7	+1.6	-8.3	+1.1	359	377	343	-35	-4.6	+5.0	-9.2
Russland	254	287	294	+7	+3.2	+12.9	+2.5	25	27	20	-7	-7.6	+6.7	-25.8
<b>Nordamerika</b>	<b>4 281</b>	<b>3 782</b>	<b>4 527</b>	<b>+745</b>	<b>-14.5</b>	<b>-11.7</b>	<b>+19.7</b>	<b>1 059</b>	<b>1 168</b>	<b>950</b>	<b>-219</b>	<b>-8.4</b>	<b>+10.3</b>	<b>-18.7</b>
USA	3 952	3 455	4 186	+730	-22.5	-12.6	+21.1	1 014	1 077	892	-185	-2.6	+6.2	-17.2
Kanada	324	280	349	+69	+15.5	-13.5	+24.6	51	69	59	-10	-61.1	+35.9	-13.9
<b>Asien</b>	<b>4 405</b>	<b>4 419</b>	<b>4 389</b>	<b>-31</b>	<b>+0.4</b>	<b>+0.3</b>	<b>-0.7</b>	<b>3 486</b>	<b>3 508</b>	<b>3 958</b>	<b>+450</b>	<b>+1.1</b>	<b>+0.7</b>	<b>+12.8</b>
China	1 298	1 250	1 242	-8	+8.8	-3.7	-0.6	1 480	1 550	1 613	+63	+3.2	+4.8	+4.1
Japan	609	609	815	+206	-9.1	-0.1	+33.9	334	289	320	+31	+10.9	-13.6	+10.8
Singapur	445	457	433	-23	+55.0	+2.7	-5.1	366	308	388	+80	-34.5	-15.8	+25.9
Hongkong	280	330	349	+20	-19.2	+17.9	+5.9	53	76	100	+25	-25.6	+41.9	+32.7
Südkorea	284	261	254	-7	+4.1	-8.1	-2.6	225	179	168	-12	+151.0	-20.1	-6.7
Arabische Emirate	206	232	246	+14	-7.8	+12.5	+6.1	40	87	80	-7	-59.1	+115.8	-7.6
Türkei	173	139	164	+24	+12.8	-19.6	+17.5	143	147	147	-0	-1.0	+2.8	-0.1
Saudi-Arabien	162	230	147	-83	+3.0	+41.6	-36.1	20	18	138	+120	-44.9	-11.2	+683.5
Indien	139	138	139	+1	+3.2	-0.9	+0.9	162	155	179	+24	-30.1	-4.5	+15.7
Vietnam	42	33	32	-1	+6.0	-22.3	-3.4	127	151	159	+8	+16.7	+18.9	+5.5
<b>Zentral- und Südamerika</b>	<b>497</b>	<b>592</b>	<b>529</b>	<b>-63</b>	<b>-4.8</b>	<b>+19.2</b>	<b>-10.6</b>	<b>188</b>	<b>185</b>	<b>158</b>	<b>-27</b>	<b>-8.2</b>	<b>-1.3</b>	<b>-14.6</b>
Brasilien	178	249	197	-52	-2.0	+40.1	-21.0	45	56	37	-19	-43.8	+23.0	-34.2
Mexiko	98	132	117	-15	-15.9	+34.4	-11.2	63	53	53	-0	+8.2	-14.9	-0.9
<b>Afrika</b>	<b>315</b>	<b>217</b>	<b>334</b>	<b>+117</b>	<b>+3.9</b>	<b>-31.2</b>	<b>+54.1</b>	<b>169</b>	<b>188</b>	<b>189</b>	<b>+1</b>	<b>-1.8</b>	<b>+10.7</b>	<b>+0.7</b>
Ägypten	110	78	124	+46	+0.7	-29.0	+58.9	14	6	5	-1	+121.5	-58.6	-15.3
Südafrika	49	43	50	+8	+7.2	-12.4	+17.7	22	17	24	+7	+26.2	-22.6	+42.6
<b>Ozeanien</b>	<b>184</b>	<b>186</b>	<b>190</b>	<b>+4</b>	<b>-2.3</b>	<b>+1.0</b>	<b>+1.9</b>	<b>27</b>	<b>22</b>	<b>24</b>	<b>+1</b>	<b>+27.9</b>	<b>-17.5</b>	<b>+6.6</b>
Australien	167	168	175	+7	-0.4	+0.5	+4.2	16	12	15	+3	+20.3	-24.9	+21.7

Stand: 21.12.2021