



Schweizerische Eidgenossenschaft
Confédération suisse
Confederazione Svizzera
Confederaziun svizra

Dipartimento federale dell'economia
della formazione e della ricerca DEFR
Segreteria di Stato dell'economia SECO

La situazione sul mercato del lavoro

settembre 2019

8 ottobre 2019

Editore:

Schweizerische Eidgenossenschaft
Confédération suisse
Confederazione Svizzera
Confederaziun svizra

Segreteria di Stato dell'economia SECO
Direzione del lavoro
Holzikofenweg 36
CH-3003 Berna
Tel. ++41 58 462 56 56
Fax ++41 58 462 56 00
www.seco.admin.ch
E-Mail: info@seco.admin.ch

Periodicità:

«La situazione sul mercato del lavoro»
è pubblicato mensilmente in italiano, tedesco e francese

Abbonamento:

Segreteria di Stato dell'economia SECO
Direzione del lavoro
Statistiche e analisi del mercato del lavoro
Holzikofenweg 36
CH-3003 Berna

Tel. ++41 58 480 62 73 / ++41 58 480 62 70

Prezzi di abbonamento:

Abbonamento annuale Svizzera: Fr. 60.--
Abbonamento annuale estero: Fr. 84.--

Internet:

www.seco.admin.ch

www.lavoro.swiss

www.amstat.ch (Statistiche e analisi del mercato del lavoro)



INDICE**IN SINTESI**

Cifre in sintesi	5
------------------	---

TABELLE E GRAFICI

T1a: Disoccupati registrati	6
T1b: Tasso di disoccupazione	7
G1: Disoccupati registrati, secondo il sesso, la nazionalità e la durata	7
T2a: Disoccupati registrati secondo i Cantoni	8
T2b: Tasso di disoccupazione secondo i Cantoni	9
T2c: Persone in cerca d'impiego registrate secondo i Cantoni	10
G2: Quota delle persone in cerca d'impiego registrate non disoccupate	12
G3: Persone in cerca d'impiego e disoccupati registrati	13
G4: Quota dei disoccupati di lunga durata sul totale dei disoccupati	13
G5: Tasso di disoccupazione per Cantone	14
G6: Tasso di disoccupazione per Cantone	14
T3: Disoccupati registrati secondo i rami economici	15
T4: Disoccupati registrati secondo i gruppi professionali	16
T5: Disoccupati registrati secondo le classe d'età	17
T6: Disoccupati registrati secondo l'ultima funzione esercitata	18
G7: Disoccupati registrati secondo l'ultima funzione esercitata	18
T7: Disoccupati di lunga durata	19
T8: Disoccupati giovani (15-24 anni)	20
T9: Posti vacanti annunciati	21
T10: Serie cronologica dei disoccupati registrati	22
T11: Serie cronologica del tasso di disoccupazione	22
T12: Serie cronologica delle persone in cerca d'impiego registrate	23
T13: Lavoro ridotto conteggiato	24
G8: Lavoro ridotto, ore di lavoro perse conteggiate	24
T14: Esaurimento del diritto all'indennità di disoccupazione	25
G9: Esaurimento del diritto all'indennità di disoccupazione	25

SPIEGAZIONI	26
--------------------	-----------

I disoccupati registrati in settembre 2019

Secondo i rilevamenti effettuati dalla Segreteria di Stato dell'economia (SECO), alla fine di settembre 2019 erano iscritti 99'098 disoccupati presso gli uffici regionali di collocamento (URC), ossia 454 in meno rispetto al mese precedente. Nel mese in rassegna, il tasso di disoccupazione è rimasto invariato al 2,1%. Rispetto allo stesso mese dell'anno precedente, il numero di disoccupati è diminuito di 7'488 unità (-7,0%).

Disoccupazione giovanile nel mese di settembre 2019

Il numero di giovani disoccupati (15-24 anni) è diminuito di 490 unità (-3,7%) arrivando al totale di 12'652, ciò che corrisponde a 1'072 persone in meno (-7,8%) rispetto allo stesso mese dell'anno precedente.

Disoccupati di 50-64 anni in settembre 2019

Il numero dei disoccupati di 50-64 anni è diminuito di 7 persone (-0,0%), attestandosi a 27'421. In confronto allo stesso mese dell'anno precedente ciò corrisponde a una diminuzione di 2'036 persone (-6,9%).

Persone in cerca d'impiego nel mese di settembre 2019

Complessivamente le persone in cerca d'impiego registrate erano 171'423, 1'574 in più rispetto al mese precedente e 7'076 (-4,0%) in meno rispetto al corrispondente periodo dell'anno precedente.

Posti vacanti annunciati nel mese di settembre 2019

Il 1° luglio 2018 è stato introdotto in tutta la Svizzera l'obbligo di annunciare i posti vacanti per i generi di professioni con un tasso di disoccupazione pari almeno all'8%. Il numero dei posti annunciati all'URC è diminuito in settembre di 353 raggiungendo le 38'125 unità. Dei 38'125 posti, 24'884 sottostavano all'obbligo di annuncio.

Lavoro ridotto conteggiato nel mese di luglio 2019

Nel mese di luglio 2019 sono state colpite dal lavoro ridotto 744 persone, ovvero 763 in meno (-50,6%) rispetto al mese precedente. Il numero delle aziende colpite è diminuito di 26 unità (-31,0%) portandosi a 58. Il numero delle ore di lavoro perse è diminuito di 14'885 unità (-25,0%), portandosi a 44'665 ore. Nel corrispondente periodo dell'anno precedente (luglio 2018) erano state registrate 21'451 ore perse, ripartite su 416 persone in 59 aziende.

Persone che hanno esaurito il loro diritto all'indennità nel mese di luglio 2019

Secondo i dati provvisori forniti dalle casse di disoccupazione, nel corso del mese di luglio 2019, 3'028 persone hanno esaurito il loro diritto alle prestazioni dell'assicurazione contro la disoccupazione.

Cifre in sintesi

DISOCCUPAZIONE	Settembre 2019	Agosto 2019	Settembre 2018	Variazioni rispetto			
				al mese prec. assoluto in %		all'anno prec. assoluto in %	
- Disoccupati registrati	99'098	99'552	106'586	-454	-0.5	-7'488	-7.0
- Tasso di disoccupazione	2.1%	2.1%	2.3%	...	- *)	...	-0.2 *)
- Giovani disoccupati **)	12'652	13'142	13'724	-490	-3.7	-1'072	-7.8
- Tasso di disoccupazione giovanile	2.4%	2.5%	2.6%	...	-0.1 *)	...	-0.2 *)
- Disoccupati di 50-64 anni	27'421	27'428	29'457	-7	-0.0	-2'036	-6.9
- Tasso dei disoccupati di 50-64 anni	2.0%	2.0%	2.2%	...	- *)	...	-0.2 *)
- Disoccupati di lunga durata	13'286	13'614	16'317	-328	-2.4	-3'031	-18.6
- Persone in cerca d'impiego	171'423	169'849	178'499	1'574	0.9	-7'076	-4.0
POSTI VACANTI ANNUNCIATI	38'125	38'478	36'288	-353	-0.9	1'837	5.1

*) in punti percentuali

**) 15-24 anni

Dal 1991, oltre alla statistica della SECO concernente i disoccupati registrati in Svizzera, viene elaborata una seconda statistica, basata sui dati relativi alla disoccupazione ai sensi dell'ILO: la rilevazione sulle forze di lavoro in Svizzera RIFOS, dell'Ufficio federale di statistica UST. Questa statistica è conforme alle direttive dell'Ufficio internazionale del lavoro (IAA/ILO/BIT) e di EUROSTAT e viene consultata in caso di raffronti internazionali. Le due statistiche si differenziano per il metodo di indagine. A differenza della SECO – che effettua mensilmente una rilevazione totale dei disoccupati registrati presso gli URC – l'UST svolge con una frequenza trimestrale rilevazioni per campionatura mediante interviste telefoniche e stime. Le differenze metodologiche comportano diversità di risultati; tuttavia le informazioni ricavate dalle due statistiche si integrano.

T1a: Disoccupati registrati

Media annua		Agosto 2019		Settembre 2019							
2017	2018			Effettivi	Variazioni rispetto				Entrate/Uscite		
		numero			quota (in %)	al mese precedente		allo stesso mese dell'anno precedente		entrate	uscite
				assoluto		relativo (in %)	assoluto	relativo (in %)			
143142	118103	99552	Totale	99098	100.0	-454	-0.5	-7488	-7.0	29475	29929
...	...	106165	destagionalizzato ¹⁾	105337	...	-828	-0.8
			Secondo le regioni:								
89505	71993	60225	Svizzera tedesca	59641	60.2	-584	-1.0	-4787	-7.4	17710	18293
53637	46110	39327	Svizzera romanda e Ticino	39457	39.8	130	0.3	-2701	-6.4	11765	11636
			Secondo il sesso:								
63077	52714	45762	donne	45765	46.2	3	0.0	-4151	-8.3	13514	13512
80065	65389	53790	uomini	53333	53.8	-457	-0.8	-3337	-5.9	15961	16417
			Secondo la nazionalità:								
76734	63339	54933	svizzeri	54233	54.7	-700	-1.3	-4995	-8.4	15225	15947
66409	54764	44619	stranieri	44865	45.3	246	0.6	-2493	-5.3	14250	13982
			Secondo l'età: ²⁾								
17001	13227	13142	15-24 anni	12652	12.8	-490	-3.7	-1072	-7.8	5344	5658
88318	71825	58904	25-49 anni	58954	59.5	50	0.1	-4354	-6.9	17901	17855
37721	32957	27428	50-64 anni	27421	27.7	-7	-0.0	-2036	-6.9	6222	6330
			Secondo la durata del lavoro:								
123840	97909	81755	tempo pieno	81245	82.0	-510	-0.6	-5590	-6.4	24750	25086
19302	20194	17797	tempo parziale	17853	18.0	56	0.3	-1898	-9.6	4725	4843
			Secondo la durata:								
85826	72872	62154	1-6 mesi	62830	63.4	676	1.1	-2428	-3.7
33978	27288	23784	7-12 mesi	22982	23.2	-802	-3.4	-2029	-8.1
23339	17943	13614	> 1 anno	13286	13.4	-328	-2.4	-3031	-18.6
			Sec. la situazione dell'impiego:								
138840	112650	92541	impiegato precedentemente	92498	93.3	-43	-0.0	-7461	-7.5
2675	2954	3802	primo impiego	3332	3.4	-470	-12.4	-356	-9.7
1628	2499	3209	reinserimento nella vita prof.	3268	3.3	59	1.8	329	11.2

Spiegazioni: cfr. pagg. 26-28.

1) Metodo che permette di eliminare la componente stagionale di una serie cronologica. Qui viene impiegata la procedura di destagionalizzazione X-12. La procedura calcola nuovamente la serie con ogni valore supplementare, per cui i valori corretti possono fluttuare da un mese all'altro e sono pertanto indicati in corsivo.

2) 65 anni e più: 71 disoccupati nel settembre 2019.

Su 99098 disoccupati, 7648 persone hanno partecipato a corsi di riqualificazione o di perfezionamento.

T1b: Tasso di disoccupazione

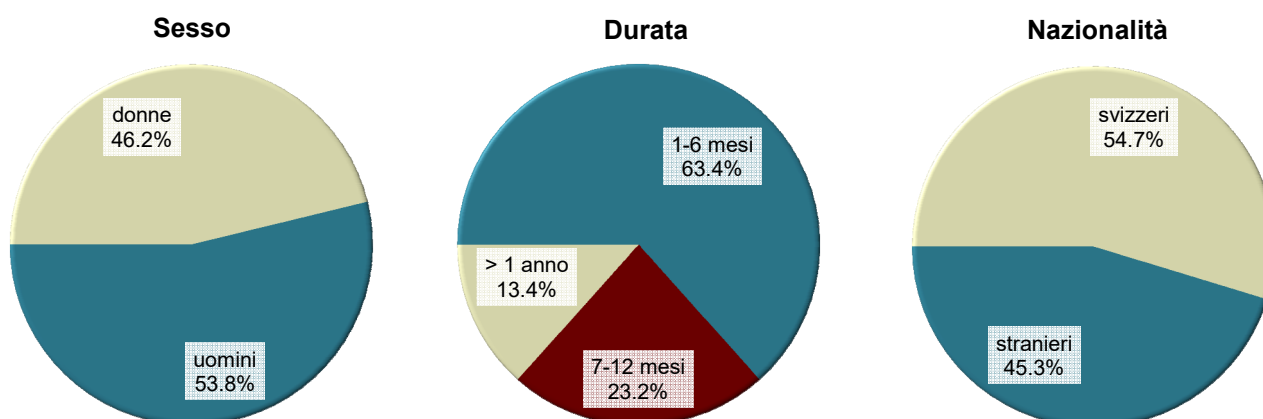
Media annua		Agosto 2019		Settembre 2019		
2017	2018			Tasso CV ¹⁾	Variazioni in punti percentuali	
Tasso				rispetto al mese precedente	allo stesso mese dell'anno precedente	
3.1	2.5	2.1	Totale	2.1 A	-	-0.2
...	...	2.3	destagionalizzato ²⁾	2.3 A	-	...
Secondo le regioni:						
2.7	2.2	1.8	Svizzera tedesca	1.8 A	-	-0.1
4.1	3.5	3.0	Svizzera romanda e Ticino	3.0 A	-	-0.2
Secondo il sesso:						
2.9	2.5	2.1	donne	2.1 A	-	-0.2
3.2	2.6	2.2	uomini	2.1 A	-0.1	-0.2
Secondo la nazionalità:						
2.3	1.9	1.6	svizzeri	1.6 A	-	-0.2
5.3	4.4	3.6	stranieri	3.6 A	-	-0.2
Secondo l'età:						
3.2	2.5	2.5	15-24 anni	2.4 A	-0.1	-0.2
3.3	2.7	2.2	25-49 anni	2.2 A	-	-0.2
2.8	2.4	2.0	50-64 anni	2.0 A	-	-0.2

Spiegazioni: cfr. pagg. 26-28.

¹⁾ Coefficiente di variazione: A=0.0-1.0%, B=1.1-2.0%, C=2.1-5.0%, D=5.1-10.0%, E=10.1-16.5%, F=16.6-25.0%, G>25%.

²⁾ Metodo che permette di eliminare la componente stagionale di una serie cronologica. Qui viene impiegata la procedura di destagionalizzazione X-12. La procedura calcola nuovamente la serie con ogni valore supplementare, per cui i valori corretti possono fluttuare da un mese all'altro e sono pertanto indicati in corsivo.

G1: Disoccupati registrati, secondo il sesso, la nazionalità e la durata, settembre 2019



T2a: Disoccupati registrati secondo i Cantoni

Media annua		Agosto 2019		Settembre 2019							
2017	2018			Effettivi	Variazioni rispetto				Entrate/Uscite		
Effettivi		al mese precedente			allo stesso mese dell' anno precedente						
numero	quota (in %)	assoluto			relativo (in %)	assoluto	relativo (in %)	entrate	uscite		
143142	118103	99552	Totale	99098	100.0	-454	-0.5	-7488	-7.0	29475	29929
29111	21793	17209	Zurigo	16944	17.1	-265	-1.5	-1901	-10.1	4654	4913
14566	10764	9443	Berna	9395	9.5	-48	-0.5	-208	-2.2	2659	2702
4229	3983	3484	Lucerna	3438	3.5	-46	-1.3	-179	-4.9	1060	1106
195	152	178	Uri	181	0.2	3	1.7	65	56.0	58	55
1566	1215	914	Svitto	860	0.9	-54	-5.9	-234	-21.4	294	345
188	150	138	Obvaldo	132	0.1	-6	-4.3	7	5.6	59	66
271	242	176	Nidvaldo	186	0.2	10	5.7	-61	-24.7	87	77
477	379	285	Glarona	291	0.3	6	2.1	-79	-21.4	100	95
1644	1486	1334	Zugo	1302	1.3	-32	-2.4	-158	-10.8	408	439
4549	4455	4023	Friburgo	3914	3.9	-109	-2.7	-297	-7.1	1396	1500
4123	3349	2629	Soletta	2683	2.7	54	2.1	-313	-10.4	970	919
3726	3362	2868	Basilea-Città	2770	2.8	-98	-3.4	-358	-11.4	741	842
4305	3362	2637	Basilea-Campagna	2510	2.5	-127	-4.8	-447	-15.1	679	804
1402	1367	1150	Sciaffusa	1121	1.1	-29	-2.5	-233	-17.2	263	297
542	461	476	Appenzello esterno	478	0.5	2	0.4	17	3.7	141	139
85	88	95	Appenzello interno	92	0.1	-3	-3.2	27	41.5	17	19
6554	5532	4805	San Gallo	4725	4.8	-80	-1.7	-513	-9.8	1514	1593
1675	1476	772	Grigioni	852	0.9	80	10.4	-105	-11.0	442	362
11462	9735	8851	Argovia	8898	9.0	47	0.5	-59	-0.7	2716	2674
3385	3097	2781	Turgovia	2783	2.8	2	0.1	-55	-1.9	848	846
5667	4953	4212	Ticino	4273	4.3	61	1.4	-254	-5.6	1389	1329
17942	15081	13776	Vaud	13858	14.0	82	0.6	-185	-1.3	4235	4151
6230	5388	3844	Vallese	3694	3.7	-150	-3.9	-466	-11.2	1407	1554
5173	4233	2947	Neuchâtel	3041	3.1	94	3.2	-811	-21.1	777	686
12383	10633	9302	Ginevra	9486	9.6	184	2.0	-649	-6.4	2272	2099
1693	1366	1223	Giura	1191	1.2	-32	-2.6	-39	-3.2	289	317

Spiegazioni: cfr. pagg. 26-28.

T2b: Tasso di disoccupazione secondo i Cantoni

Media annua		Agosto 2019		Settembre 2019			
2017	2018			Tasso CV ¹⁾	Variazioni in punti percentuali		
Tasso					rispetto al mese precedente	allo stesso mese dell'anno precedente	
3.1	2.5	2.1	Totale	2.1 A	-	-0.2	
3.4	2.5	2.0	Zurigo	2.0 A	-	-0.2	
2.5	1.9	1.7	Berna	1.6 A	-0.1	-0.1	
1.8	1.7	1.5	Lucerna	1.5 A	-	-0.1	
1.0	0.8	0.9	Uri	0.9 C	-	0.3	
1.7	1.3	1.0	Svitto	1.0 A	-	-0.2	
0.9	0.7	0.6	Obvaldo	0.6 B	-	-	
1.1	1.0	0.7	Nidvaldo	0.7 B	-	-0.3	
2.1	1.7	1.2	Glarona	1.3 B	0.1	-0.3	
2.3	2.1	1.9	Zugo	1.8 B	-0.1	-0.3	
2.6	2.6	2.3	Friburgo	2.3 A	-	-0.1	
2.7	2.2	1.7	Soletta	1.8 A	0.1	-0.2	
3.6	3.3	2.8	Basilea-Città	2.7 A	-0.1	-0.3	
2.9	2.2	1.8	Basilea-Campagna	1.7 A	-0.1	-0.3	
3.2	3.2	2.6	Sciaffusa	2.6 B	-	-0.5	
1.8	1.5	1.5	Appenzello esterno	1.5 B	-	-	
1.0	1.0	1.1	Appenzello interno	1.0 C	-0.1	0.3	
2.3	2.0	1.7	San Gallo	1.7 A	-	-0.2	
1.5	1.3	0.7	Grigioni	0.8 A	0.1	-0.1	
3.0	2.6	2.3	Argovia	2.4 A	0.1	-	
2.2	2.0	1.8	Turgovia	1.8 A	-	-	
3.3	2.9	2.5	Ticino	2.5 A	-	-0.1	
4.3	3.6	3.3	Vaud	3.3 A	-	-0.1	
3.5	3.0	2.2	Vallese	2.1 A	-0.1	-0.2	
5.6	4.5	3.2	Neuchâtel	3.3 A	0.1	-0.8	
5.0	4.3	3.8	Ginevra	3.8 A	-	-0.3	
4.7	3.8	3.4	Giura	3.3 B	-0.1	-0.1	

Spiegazioni: cfr. pagg. 26-28.

¹⁾ Coefficiente di variazione: A=0.0-1.0%, B=1.1-2.0%, C=2.1-5.0%, D=5.1-10.0%, E=10.1-16.5%, F=16.6-25.0%, G>25%.

Se non si tiene conto del peso dell'aiuto cantonale ai disoccupati e dell'assistenza sociale, il tasso di disoccupazione nei seguenti Cantoni sarebbe più basso (pp = punti percentuali):

VD (-0.4 pp), GE (-0.2 pp), FR (-0.1 pp), SH (-0.1 pp), NE (-0.1 pp).

T2c: Persone in cerca d'impiego registrate secondo i Cantoni

Media annua		Agosto 2019		Settembre 2019					
2017	2018			Effettivi		Variazioni rispetto			
Effettivi				numero	quota (in %)	al mese precedente		allo stesso mese dell'anno precedente	
						assoluto	relativo (in %)	assoluto	relativo (in %)
206148	191009	169849	Totale	171423	100.0	1574	0.9	-7076	-4.0
36226	33044	29196	Zurigo	29202	17.0	6	0.0	-1694	-5.5
19537	17498	15387	Berna	15549	9.1	162	1.1	-761	-4.7
7208	6880	6197	Lucerna	6244	3.6	47	0.8	-200	-3.1
350	302	346	Uri	343	0.2	-3	-0.9	82	31.4
2362	2192	1855	Svitto	1839	1.1	-16	-0.9	-199	-9.8
344	290	272	Obvaldo	271	0.2	-1	-0.4	8	3.0
480	451	374	Nidvaldo	378	0.2	4	1.1	-79	-17.3
775	676	547	Glarona	553	0.3	6	1.1	-94	-14.5
2739	2499	2194	Zugo	2215	1.3	21	1.0	-182	-7.6
8319	7787	6922	Friburgo	6956	4.1	34	0.5	-325	-4.5
6860	6180	5390	Soletta	5461	3.2	71	1.3	-317	-5.5
5519	5186	4514	Basilea-Città	4466	2.6	-48	-1.1	-396	-8.1
5785	5596	5004	Basilea-Campagna	4863	2.8	-141	-2.8	-445	-8.4
2509	2458	2398	Sciaffusa	2415	1.4	17	0.7	28	1.2
917	804	817	Appenzello esterno	808	0.5	-9	-1.1	64	8.6
128	127	138	Appenzello interno	143	0.1	5	3.6	43	43.0
10939	9841	9256	San Gallo	9376	5.5	120	1.3	74	0.8
3192	2640	1573	Grigioni	1713	1.0	140	8.9	-193	-10.1
15960	15310	14530	Argovia	14662	8.6	132	0.9	24	0.2
5997	5684	5213	Turgovia	5338	3.1	125	2.4	94	1.8
9239	8901	8136	Ticino	8304	4.8	168	2.1	-80	-1.0
25706	24447	22546	Vaud	22990	13.4	444	2.0	-326	-1.4
9766	8957	6639	Vallese	6690	3.9	51	0.8	-643	-8.8
6858	6048	4768	Neuchâtel	4789	2.8	21	0.4	-881	-15.5
15970	15150	13870	Ginevra	14101	8.2	231	1.7	-555	-3.8
2465	2062	1767	Giura	1754	1.0	-13	-0.7	-123	-6.6

Spiegazioni: cfr. pagg. 26-28.

Settembre
2019

Situazione dell'impiego delle persone in cerca d'impiego non disoccupate 1)

Cantoni	Programmi di occupazione temporanea	Variazioni rispetto al mese precedente		Riqualificazione/perfezionamento 2)	Variazioni rispetto al mese precedente		Guadagno intermedio	Variazioni rispetto al mese precedente		Altre persone in cerca d'impiego non disoccupate	Variazioni rispetto al mese precedente	
		assoluto	relativo (in %)		assoluto	relativo (in %)		assoluto	relativo (in %)		assoluto	relativo (in %)
CH	8250	1426	20.9	1009	191	23.3	35684	-126	-0.4	27382	537	2.0
ZH	988	212	27.3	-	-	-	4941	-41	-0.8	6329	100	1.6
BE	548	75	15.9	1	-	-	2898	-39	-1.3	2707	174	6.9
LU	321	42	15.1	4	4	-	1302	40	3.2	1179	7	0.6
UR	37	2	5.7	-	-1	-100.0	74	1	1.4	51	-8	-13.6
SZ	158	23	17.0	-	-	-	332	8	2.5	489	7	1.5
OW	30	5	20.0	-	-	-	50	-2	-3.8	59	2	3.5
NW	46	-	-	-	-	-	61	7	13.0	85	-13	-13.3
GL	16	-5	-23.8	12	11	1100.0	128	-7	-5.2	106	1	1.0
ZG	142	41	40.6	-	-	-	344	-3	-0.9	427	15	3.6
FR	538	169	45.8	1	1	-	1677	-24	-1.4	826	-3	-0.4
SO	184	57	44.9	3	1	50.0	1413	-35	-2.4	1178	-6	-0.5
BS	201	57	39.6	-	-	-	925	4	0.4	570	-11	-1.9
BL	147	1	0.7	38	-17	-30.9	1160	27	2.4	1008	-25	-2.4
SH	126	13	11.5	13	6	85.7	573	4	0.7	582	23	4.1
AR	27	3	12.5	-	-	-	147	-1	-0.7	156	-13	-7.7
AI	1	1	-	-	-	-	29	5	20.8	21	2	10.5
SG	427	37	9.5	327	101	44.7	1870	-74	-3.8	2027	136	7.2
GR	174	1	0.6	-	-	-	428	3	0.7	259	56	27.6
AG	428	150	54.0	-	-	-	3298	-75	-2.2	2038	10	0.5
TG	294	37	14.4	-	-	-	1172	4	0.3	1089	82	8.1
TI	568	58	11.4	-	-	-	2276	23	1.0	1187	26	2.2
VD	1445	283	24.4	432	50	13.1	5067	69	1.4	2188	-40	-1.8
VS	571	95	20.0	121	33	37.5	1765	56	3.3	539	17	3.3
NE	194	-19	-8.9	-	-	-	900	-28	-3.0	654	-26	-3.8
GE	579	91	18.6	57	2	3.6	2525	-67	-2.6	1454	21	1.5
JU	60	-3	-4.8	-	-	-	329	19	6.1	174	3	1.8

Spiegazioni: cfr. pagg. 26-28.

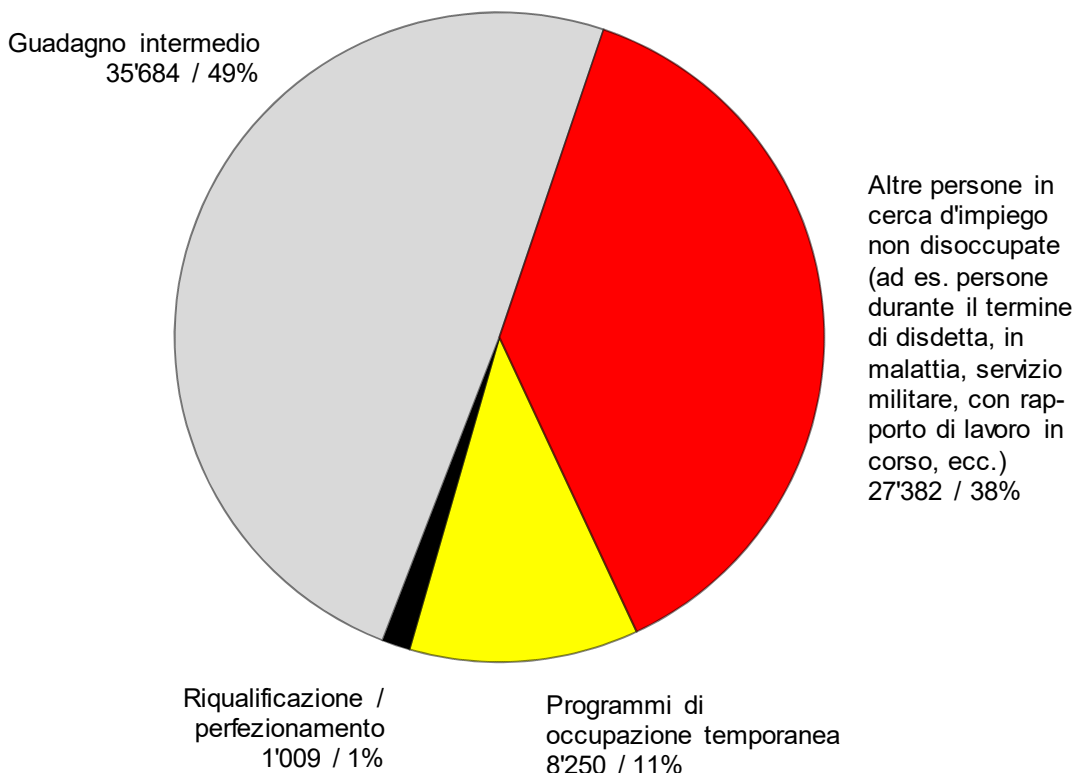
- 1) Persone in cerca d'impiego registrate meno disoccupati registrati = persone in cerca d'impiego non disoccupate.
- 2) Sono incluse le persone non idonee al collocamento per la durata dei corsi di riqualificazione o di perfezionamento, secondo l'articolo 60 capoverso 4 della legge sull'assicurazione contro la disoccupazione.

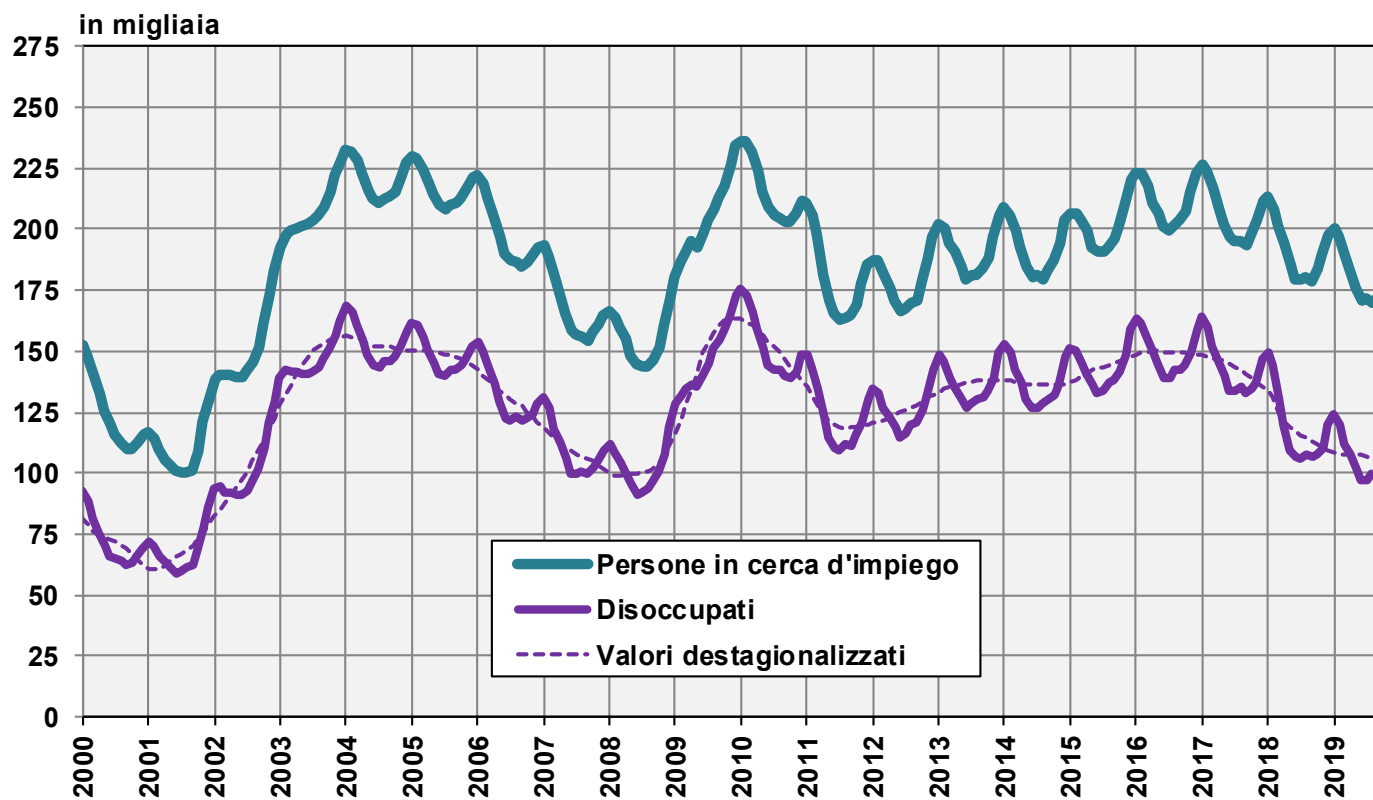
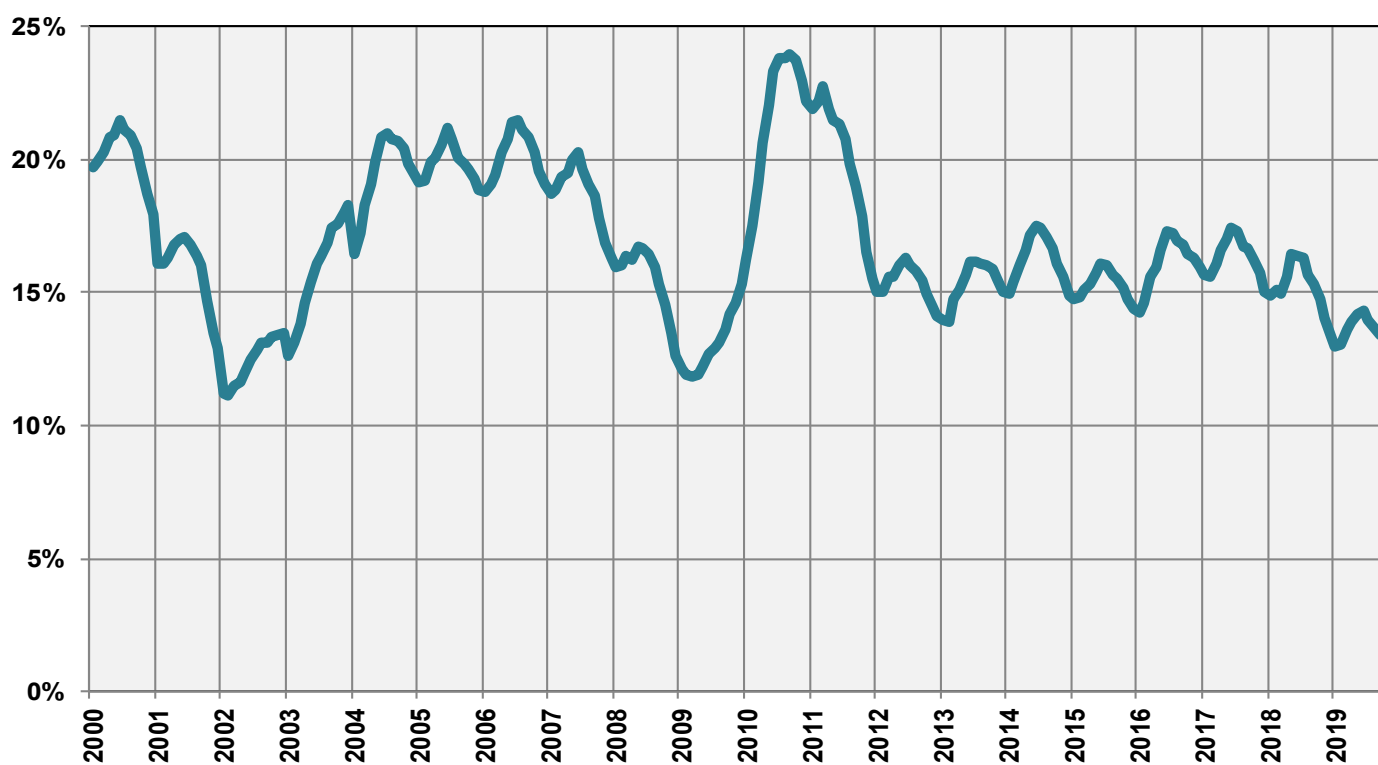
Persone in cerca d'impiego registrate non disoccupate

Le **persone in cerca d'impiego non disoccupate** sono le persone registrate presso un ufficio regionale di collocamento che - a differenza dei disoccupati - non sono immediatamente disponibili per il collocamento o hanno un lavoro.

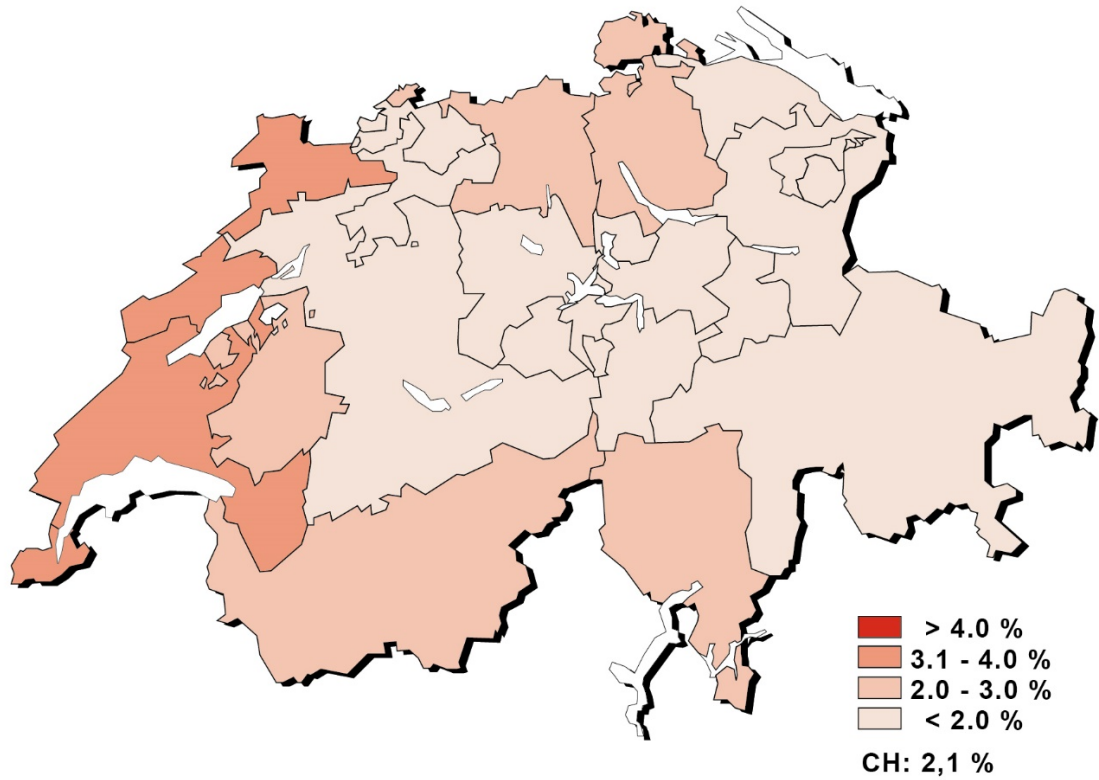
- Le persone in cerca d'impiego registrate non disoccupate corrispondono alla differenza fra il totale delle persone in cerca d'impiego registrate e i disoccupati.
- Le persone in cerca d'impiego registrate non disoccupate sono ripartite fra le categorie seguenti: persone che partecipano ad un programma per l'occupazione temporanea, persone in fase di riqualificazione o di perfezionamento, persone che hanno un guadagno intermedio e altre persone in cerca d'impiego.

G2: Quota delle persone in cerca d'impiego registrate non disoccupate (totale: 72'325) settembre 2019

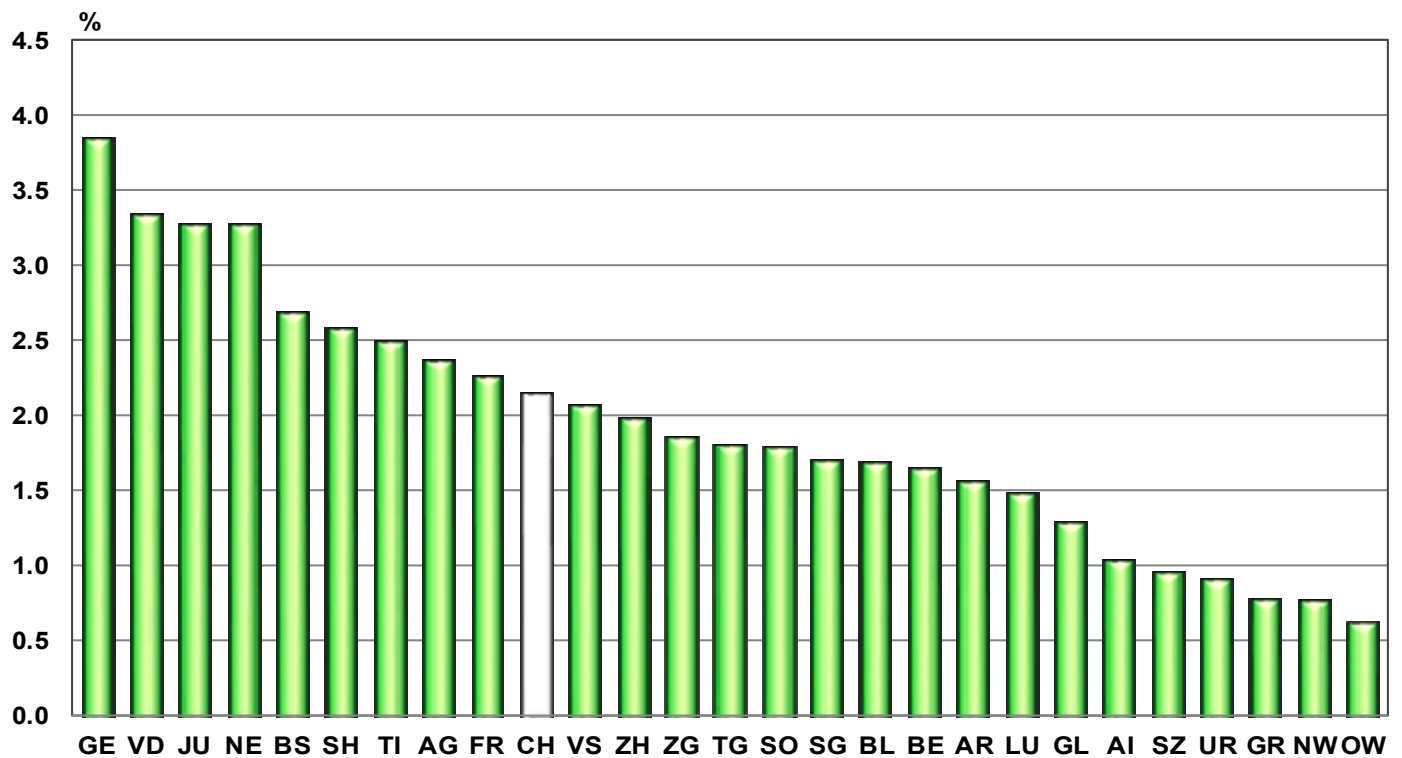


G3: Persone in cerca d'impiego e disoccupati registrati**G4: Quota dei disoccupati di lunga durata sul totale dei disoccupati**

G5: Tasso di disoccupazione per Cantone, settembre 2019



G6: Tasso di disoccupazione per Cantone, settembre 2019



T3: Disoccupati registrati secondo i rami economici ¹⁾

Media annua		Agosto			Settembre 2019					
2017	2018	2019			Effettivi		Variazioni rispetto			
Effettivi							al mese precedente		allo stesso mese dell'anno precedente	
					numero	tasso ²⁾ CV ³⁾	assoluto	relativo (in %)	assoluto	relativo (in %)
143142	118103	99552	Totale		99098		-454	-0.5	-7488	-7.0
1240	1067	741	A	Settore 1 (Agricoltura, selvicoltura e pesca)	750	0.7 A	9	1.2	-99	-11.7
35585	28130	21833	B-F	Settore 2 (Industria)	21846	2.5 A	13	0.1	-232	-1.1
99808	83780	72313	G-T	Settore 3 (Servizi)	72052	2.3 A	-261	-0.4	-6213	-7.9
1240	1067	741	A 01-03	Agricoltura, selvicoltura e pesca	750	0.7 A	9	1.2	-99	-11.7
99	71	56	B 05-09	Attività estrattive	52	1.3 C	-4	-7.1	-2	-3.7
3052	2572	2339	C 10-12	Industrie alimentari, delle bevande, del tabacco	2323	3.2 B	-16	-0.7	-	-
413	304	320	C 13-14	Tessili e abbigliamento	312	3.2 C	-8	-2.5	22	7.6
74	55	41	C 15	Industria del cuoio e scarpe	41	2.9 D	-	-	-11	-21.2
915	746	524	C 16	articoli in legno, sughero, paglia e intreccio	512	1.4 B	-12	-2.3	-75	-12.8
1122	861	719	C 17-18	Industria della carta, stampa	705	2.8 B	-14	-1.9	-78	-10.0
1476	1341	1321	C 19-21	Prodotti chimici, raffinazione del petrolio	1308	2.5 B	-13	-1.0	37	2.9
1047	763	620	C 22	Articoli in gomma e materie plastiche	646	3.5 C	26	4.2	-9	-1.4
624	544	452	C 23	Prodotti in vetro, in ceramica e in cemento	445	2.9 C	-7	-1.5	-21	-4.5
3322	2413	2165	C 24-25	Metallurgia e prodotti in metallo	2309	2.9 A	144	6.7	122	5.6
4090	3009	2894	C 26-27	Elettrotecnica, elettronica, orologi e ottica	2894	2.7 A	-	-	166	6.1
1747	1120	1160	- C 2652	- Orologi	1187	4.0 B	27	2.3	175	17.3
1922	1341	1217	C 28	Produzione di macchinari e apparecchiature	1208	1.8 B	-9	-0.7	34	2.9
418	359	298	C 29-30	Fabbricazione di veicoli	308	2.4 C	10	3.4	-45	-12.7
1631	1229	1129	C 31-33	Mobili; Riparazione di macchine	1083	2.5 B	-46	-4.1	-22	-2.0
378	303	242	D 35	Fornitura di energia	235	0.9 B	-7	-2.9	-38	-13.9
432	384	314	E 36-39	Riciclaggio; Raccolta, tratta. e forn. di acqua	326	2.1 C	12	3.8	-34	-9.4
14570	11835	7182	F 41-43	Costruzioni 4)	7139	2.5 A	-43	-0.6	-278	-3.7
21273	17576	15021	G 45-47	Commercio; riparazione di auto, settore auto	14987	2.8 A	-34	-0.2	-1599	-9.6
2444	2019	1797	G 45	Commercio, riparazione di auto	1797	2.3 A	-	-	-194	-9.7
8242	6756	5727	G 46	Commercio all'ingrosso	5664	2.8 A	-63	-1.1	-487	-7.9
10587	8801	7497	G 47	Commercio al dettaglio	7526	2.9 A	29	0.4	-918	-10.9
5742	4942	4231	H 49-53	Traffico e trasporti	4201	2.3 A	-30	-0.7	-199	-4.5
12910	10331	7254	I 55-56	Alloggio e ristorazione	7562	4.1 A	308	4.2	-1073	-12.4
4743	3974	3629	J 58-63	Informazione e comunicazione	3581	2.5 A	-48	-1.3	-229	-6.0
2399	2067	1964	- J 62	- Informatica	1949	2.5 A	-15	-0.8	-54	-2.7
7226	6103	5575	K 64-66	Attività finanziarie e assicurative	5486	2.3 A	-89	-1.6	-270	-4.7
3999	3418	3107	- K 64	- Banche	3090	2.4 A	-17	-0.5	-157	-4.8
1111	927	764	- K 65	- Assicurazioni	749	1.5 B	-15	-2.0	-78	-9.4
1374	1188	1040	L 68	Attività immobiliari	1038	2.1 B	-2	-0.2	-120	-10.4
10211	8924	7798	M 69-75	Attività professionali, scientifiche e tecniche	7684	2.0 A	-114	-1.5	-760	-9.0
599	551	478	- M 72	- Ricerca e sviluppo	462	2.3 C	-16	-3.3	-53	-10.3
9780	7544	5773	N 77-82	Attività amministrative e di servizi di supporto 4)	5859	...	86	1.5	-552	-8.6
3455	2935	2696	O 84	Amministrazione pubblica, assicurazione sociale	2611	1.2 A	-85	-3.2	-224	-7.9
4612	3828	3828	P 85	Istruzione	3574	1.4 A	-254	-6.6	-377	-9.5
11831	10574	10081	Q 86-88	Sanità e assistenza sociale	9993	1.8 A	-88	-0.9	-650	-6.1
1895	1712	1591	R 90-93	Attività artistiche, di intrattenimento e divertimento	1606	2.6 B	15	0.9	-78	-4.6
3549	3067	2794	S 94-96	Altre attività di servizi	2879	2.1 A	85	3.0	-83	-2.8
1207	1082	1002	T 97-98	famiglie private con personale domestico	991	...	-11	-1.1	1	0.1
6510	5126	4665		Non specificato, altri	4450	...	-215	-4.6	-944	-17.5

Spiegazioni: cfr. pagg. 26-28.

1) Classificazione dei rami economici secondo NOGA 2008.

2) Dei 4'636'100 di persone attive secondo il pooling 2015-2017 circa 500'813 non appartengono a nessun ramo economico.

Tra queste vi sono 238'264 persone non occupate. Pertanto i tassi di disoccupazione secondo i rami economici sono stati lievemente sovrastimati e non sono direttamente paragonabili agli altri tassi di disoccupazione della statistica del mercato del lavoro della SECO.

3) Coefficiente di variazione: A=0.0-1.0%, B=1.1-2.0%, C=2.1-5.0%, D=5.1-10.0%, E=10.1-16.5%, F=16.6-25.0%, G>25%.

4) Non è possibile calcolare il tasso di disoccupazione delle attività economiche NOGA N da 77 a 82, perché il gruppo NOGA 78 «Attività di collocamento privato» comprende anche disoccupati appartenenti ad altre attività economiche.

T4: Disoccupati registrati secondo i gruppi professionali ¹⁾

Media annua		Agosto				Settembre 2019					
2017	2018	2019				Effettivi		Variazioni rispetto			
								al mese precedente		allo stesso mese dell'anno precedente	
						numero	tasso ²⁾ CV ³⁾	assoluto	relativo (in %)	assoluto	relativo (in %)
143142	118103	99552		Totale		99098		-454	-0.5	-7488	-7.0
2235	1835	1145	11	Agricoltura, selvicoltura e allevamento		1172	1.0 A	27	2.4	-115	-8.9
1022	860	738	21	Industria alimentare, bevande e tabacco		694	2.0 B	-44	-6.0	-101	-12.7
413	320	277	22	Industria tessile e cuoio		266	1.8 C	-11	-4.0	-44	-14.2
34	22	19	23	Lavorazione della ceramica e del vetro		17	1.3 D	-2	-10.5	-3	-15.0
3934	2613	2141	24	Lavorazione dei metalli e costruzione di macchine		2162	2.0 A	21	1.0	-15	-0.7
2893	2006	1905	25	Elettrotecnica, elettronica, industria orologiera, costruzione di veicoli e apparecchi		1917	2.2 A	12	0.6	50	2.7
930	688	514	26	Industria del legno e della carta		482	1.3 B	-32	-6.2	-50	-9.4
592	455	410	27	Industria grafica		398	2.9 C	-12	-2.9	-23	-5.5
627	534	528	28	Trattamento chimico e delle materie sintetiche		506	2.4 C	-22	-4.2	-43	-7.8
7004	6061	5453	29	Altre professioni del settore industriale ⁴⁾		5534	9.1 B	81	1.5	-64	-1.1
2161	1790	1623	31	Ingegneri		1597	1.4 A	-26	-1.6	-103	-6.1
1075	931	744	32	Tecnici		765	1.1 B	21	2.8	-58	-7.0
2222	1708	1522	33-34	Disegnatori tecnici		1537	1.8 A	15	1.0	9	0.6
1751	1354	995	35	Macchinisti		983	3.1 B	-12	-1.2	25	2.6
3157	2676	2466	36	Informatica		2441	2.1 A	-25	-1.0	-132	-5.1
12970	10080	5527	41	Professioni dell'edilizia		5581	2.6 A	54	1.0	-418	-7.0
110	94	57	42	Prof. delle industrie estrattive, della lavorazione della pietra e della produzione di materiale da costruzione		50	1.7 D	-7	-12.3	-15	-23.1
14490	12103	10514	51	Professioni commerciali e della vendita		10370	3.3 A	-144	-1.4	-1385	-11.8
3228	2874	2653	52	Pubblicità e marketing, turismo e amminstraz. fiduciaria		2662	2.6 A	9	0.3	-171	-6.0
4405	3593	2839	53	Professioni dei trasporti e della circolazione		2823	2.1 A	-16	-0.6	-296	-9.5
892	753	641	54	Professioni delle poste e delle telecomunicazioni		621	2.6 B	-20	-3.1	-47	-7.0
15994	13075	9793	61	Professioni alberghiere e dell'economia domestica ⁵⁾		10041	4.6 A	248	2.5	-1347	-11.8
7447	6162	5039	62	Professioni della pulizia e dei servizi personali		5173	2.8 A	134	2.7	-426	-7.6
8576	7752	7319	71	Imprenditori, direttori e funzionari dirigenti		7397	1.9 A	78	1.1	29	0.4
17627	14740	13403	72	Professioni commerciali e amministrative		13472	2.9 A	69	0.5	-777	-5.5
2987	2607	2356	73	Esperti bancari e assicurativi dipl.		2262	2.6 A	-94	-4.0	-174	-7.1
1187	975	816	74	Professioni relative alla sicurezza		842	1.5 B	26	3.2	-49	-5.5
821	742	660	75	Professioni giuridiche		681	1.6 B	21	3.2	-28	-3.9
1161	1022	897	81	Professioni dei mass-media e simili		894	1.8 B	-3	-0.3	-106	-10.6
1494	1226	1143	82	Professioni artistiche e simili		1095	2.1 B	-48	-4.2	-133	-10.8
5253	4458	4128	83-84	Assistenza sociale e spirituale e educazione		4016	1.1 A	-112	-2.7	-480	-10.7
1708	1487	1367	85	Scienze sociali, umanistiche e naturali		1326	3.3 B	-41	-3.0	-135	-9.2
5877	5263	4863	86	Professioni della sanità		4872	1.3 A	9	0.2	-352	-6.7
322	271	277	87	Sport e divertimento		286	2.8 C	9	3.2	42	17.2
715	663	634	91	Professioni del settore dei servizi n.i.a.		629	1.2 B	-5	-0.8	-2	-0.3
3599	2579	2070	92-93	Altre professioni		2036	-34	-1.6	-236	-10.4
2233	1736	2076		Non specificato		1498	-578	-27.8	-315	-17.4

Spiegazioni: cfr. pagg. 26-28.

1) Classificazione dei gruppi professionali secondo la NSP 2000 dell'Ufficio federale di statistica.

2) Dei 4'636'100 di persone attive secondo il pooling 2015-2017 435'348 non hanno fornito indicazioni sulla professione svolta.

Tra queste vi sono 238'264 persone non occupate. Pertanto i tassi di disoccupazione secondo le professioni sono stati lievemente sovrastimati e non sono direttamente paragonabili agli altri tassi di disoccupazione della statistica del mercato del lavoro della SECO.

3) Coefficiente di variazione: A=0.0-1.0%, B=1.1-2.0%, C=2.1-5.0%, D=5.1-10.0%, E=10.1-16.5%, F=16.6-25.0%, G>25%.

4) Di questo gruppo professionale fanno parte soprattutto professioni che richiedono scarse qualifiche e lavori ausiliari.

5) Di cui 1366 persone (settembre 2019) nell'economia domestica.

T5: Disoccupati registrati secondo le classe d'età

Media annua		Agosto 2019	Settembre 2019									
2017	2018		Effettivi		Variazioni rispetto				Entrate/Uscite			
Effettivi			numero	tasso CV ¹⁾	al mese precedente		allo stesso mese dell'anno precedente		entrate	uscite		
					assoluto	relativo (in %)	assoluto	relativo (in %)				
143142	118103	99552	Totale	99098	2.1	A	-454	-0.5	-7488	-7.0	29475	29929
4026	3242	4276	15-19 anni	3567	2.0	A	-709	-16.6	-419	-10.5	1587	2147
12975	9985	8866	20-24 anni	9085	2.6	A	219	2.5	-653	-6.7	3757	3511
18670	14984	12244	25-29 anni	12387	2.5	A	143	1.2	-1056	-7.9	4225	4030
19884	16103	13256	30-34 anni	13320	2.5	A	64	0.5	-854	-6.0	4211	4156
17977	14696	12313	35-39 anni	12266	2.3	A	-47	-0.4	-574	-4.5	3590	3650
15928	13150	10602	40-44 anni	10602	2.0	A	-	-	-945	-8.2	3024	3070
15859	12893	10489	45-49 anni	10379	1.8	A	-110	-1.0	-925	-8.2	2851	2949
15700	13191	10388	50-54 anni	10337	1.8	A	-51	-0.5	-1153	-10.0	2769	2829
12752	11169	9473	55-59 anni	9442	2.0	A	-31	-0.3	-532	-5.3	2252	2317
9270	8597	7567	60-64 anni	7642	2.7	A	75	1.0	-351	-4.4	1201	1184
102	94	78	65 anni e più²⁾	71	0.1	A	-7	-9.0	-26	-26.8	8	86
			Uomini									
80065	65389	53790	Totale	53333	2.1	A	-457	-0.8	-3337	-5.9	15961	16417
2308	1870	2466	15-19 anni	2051	2.1	A	-415	-16.8	-156	-7.1	920	1250
7233	5472	4663	20-24 anni	4803	2.7	A	140	3.0	-175	-3.5	2021	1881
9701	7683	6018	25-29 anni	6051	2.4	A	33	0.5	-526	-8.0	2134	2072
10476	8297	6560	30-34 anni	6579	2.3	A	19	0.3	-372	-5.4	2148	2131
9804	7945	6275	35-39 anni	6248	2.2	A	-27	-0.4	-439	-6.6	1916	1948
8894	7275	5769	40-44 anni	5738	2.1	A	-31	-0.5	-333	-5.5	1670	1727
9039	7318	5853	45-49 anni	5756	1.9	A	-97	-1.7	-396	-6.4	1589	1664
9080	7500	5849	50-54 anni	5743	1.8	A	-106	-1.8	-604	-9.5	1472	1587
7608	6557	5486	55-59 anni	5449	2.1	A	-37	-0.7	-185	-3.3	1302	1343
5822	5378	4773	60-64 anni	4844	2.9	A	71	1.5	-125	-2.5	782	729
101	93	78	65 anni e più²⁾	71	0.1	B	-7	-9.0	-26	-26.8	7	85
			Donne³⁾									
63077	52714	45762	Totale	45765	2.1	A	3	0.0	-4151	-8.3	13514	13512
1718	1372	1810	15-19 anni	1516	1.8	A	-294	-16.2	-263	-14.8	667	897
5742	4513	4203	20-24 anni	4282	2.5	A	79	1.9	-478	-10.0	1736	1630
8969	7301	6226	25-29 anni	6336	2.7	A	110	1.8	-530	-7.7	2091	1958
9407	7806	6696	30-34 anni	6741	2.7	A	45	0.7	-482	-6.7	2063	2025
8173	6751	6038	35-39 anni	6018	2.5	A	-20	-0.3	-135	-2.2	1674	1702
7034	5875	4833	40-44 anni	4864	2.0	A	31	0.6	-612	-11.2	1354	1343
6821	5575	4636	45-49 anni	4623	1.7	A	-13	-0.3	-529	-10.3	1262	1285
6620	5692	4539	50-54 anni	4594	1.7	A	55	1.2	-549	-10.7	1297	1242
5144	4612	3987	55-59 anni	3993	1.8	A	6	0.2	-347	-8.0	950	974
3448	3218	2794	60-64 anni	2798	2.3	A	4	0.1	-226	-7.5	419	455

Spiegazioni: cfr. pagg. 26-28.

1) Coefficiente di variazione: A=0.0-1.0%, B=1.1-2.0%, C=2.1-5.0%, D=5.1-10.0%, E=10.1-16.5%, F=16.6-25.0%, G>25%.

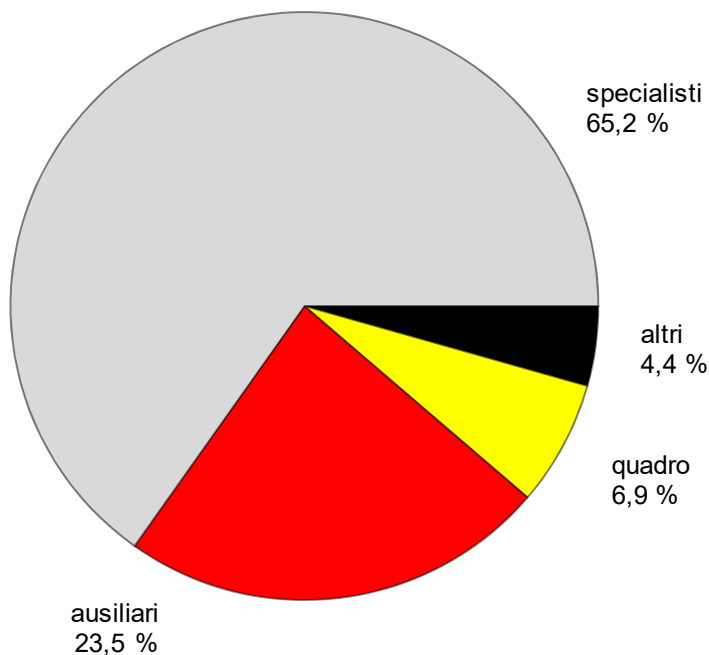
2) Tasso di disoccupazione non presentando per motivi statistici.

3) 64 anni e più: 61 disoccupati nel settembre 2019.

T6: Disoccupati registrati secondo l'ultima funzione esercitata

Media annua		Agosto		Settembre 2019							
2017	2018	2019		Effettivi		Variazioni rispetto				Entrate/Uscite	
Effettivi						al mese precedente		allo stesso mese dell'anno precedente			
numero	quota (in %)	assoluto		relativo (in %)	assoluto	relativo (in %)	entrate	uscite			
143142	118103	99552	Totale	99098	100.0	-454	-0.5	-7488	-7.0	29475	29929
450	378	321	indipendente	307	0.3	-14	-4.4	-40	-11.5	83	96
8329	7293	6810	quadro	6833	6.9	23	0.3	7	0.1	1307	1299
90365	75265	64698	specialista	64609	65.2	-89	-0.1	-4492	-6.5	18722	18880
38925	31033	23072	ausiliario	23306	23.5	234	1.0	-2404	-9.4	7702	7429
2670	2194	2373	apprendista	2223	2.2	-150	-6.3	-286	-11.4	867	988
827	708	721	praticante	723	0.7	2	0.3	-12	-1.6	261	247
1515	1188	1527	allievo, studente	1068	1.1	-459	-30.1	-249	-18.9	526	984
62	44	30	lavoratore a domicilio	29	0.0	-1	-3.3	-12	-29.3	7	6
-	-	-	non specificato	-	-	-	-	-	-	-	-

Spiegazioni: cfr. pagg. 26-28.

G7: Disoccupati registrati secondo l'ultima funzione esercitata settembre 2019

T7: Disoccupati di lunga durata

Media annua		Agosto 2019		Settembre 2019						
2017	2018			Effettivi	Variazioni rispetto				Quota del totale dei disoccu- pati (in %)	
		al mese precedente			allo stesso mese dell'anno precedente					
numero	quota (in %)	assoluto		relativo (in %)	assoluto	relativo (in %)				
23339	17943	13614	Totale	13286	100.0	-328	-2.4	-3031	-18.6	13.4
			Secondo le regioni:							
14153	10200	7627	Svizzera tedesca	7438	56.0	-189	-2.5	-1605	-17.7	12.5
9186	7743	5987	Svizzera romanda e Ticino	5848	44.0	-139	-2.3	-1426	-19.6	14.8
			Secondo il sesso:							
10143	7967	6102	donne	5978	45.0	-124	-2.0	-1246	-17.2	13.1
13196	9976	7512	uomini	7308	55.0	-204	-2.7	-1785	-19.6	13.7
			Secondo la nazionalità:							
12944	10235	8036	svizzeri	7838	59.0	-198	-2.5	-1615	-17.1	14.5
10395	7708	5578	stranieri	5448	41.0	-130	-2.3	-1416	-20.6	12.1
			Secondo l'età:							
401	214	171	15-24 anni	165	1.2	-6	-3.5	-11	-6.3	1.3
12639	9095	6563	25-49 anni	6342	47.7	-221	-3.4	-1756	-21.7	10.8
10227	8571	6827	50-64 anni	6733	50.7	-94	-1.4	-1247	-15.6	24.6
			Secondo determinati gruppi professionali:							
721	432	242	lavorazione dei metalli e costruz. di macchine	237	1.8	-5	-2.1	-130	-35.4	11.0
505	313	195	elettrotecnica, elettronica, industria orologiera, costruzione di veicoli e apparecchi	197	1.5	2	1.0	-70	-26.2	10.3
1503	1118	915	altre professioni del settore industriale	915	6.9	-	-	-102	-10.0	16.5
557	474	366	informatica	372	2.8	6	1.6	-78	-17.3	15.2
1498	916	498	edilizia	475	3.6	-23	-4.6	-189	-28.5	8.5
2447	1939	1508	professioni commerciali e della vendita	1434	10.8	-74	-4.9	-350	-19.6	13.8
533	461	406	pubblicità e marketing, turismo e amministr.az. fiduciaria	403	3.0	-3	-0.7	-40	-9.0	15.1
812	585	406	professioni dei trasporti e della circolazione	397	3.0	-9	-2.2	-116	-22.6	14.1
2286	1718	1228	prof. alberghiere e dell'economia domestica	1178	8.9	-50	-4.1	-380	-24.4	11.7
1422	1069	741	professioni della pulizia e dei servizi personali	738	5.6	-3	-0.4	-201	-21.4	14.3
1580	1370	1204	Imprenditori, direttori e funzionari dirigenti	1180	8.9	-24	-2.0	-150	-11.3	16.0
2863	2339	1827	professioni commerciali e amministrative	1805	13.6	-22	-1.2	-372	-17.1	13.4
571	551	449	esperti bancari e assicurativi dipl.	440	3.3	-9	-2.0	-87	-16.5	19.5
786	637	525	assistenza sociale e spirituale e educazione	515	3.9	-10	-1.9	-88	-14.6	12.8
731	639	504	professioni della sanità	524	3.9	20	4.0	-64	-10.9	10.8

Spiegazioni: cfr. pagg. 26-28.

T8: Disoccupati giovani (15-24 anni)

Media annua		Agosto 2019		Settembre 2019								
2017	2018			Effettivi	Variazioni rispetto				Tasso CV ¹⁾	Variazioni in punti percentuali		
Effettivi				al mese precedente		allo stesso mese dell'anno precedente						
			numero	assoluto	relativo (in %)	assoluto	relativo (in %)		rispetto al mese prec.	allo stesso mese dell' prec.		
17001	13227	13142	Totale	12652	-490	-3.7	-1072	-7.8	2.4	A	-0.1	-0.2
			Secondo le regioni:									
11262	8507	8618	Svizzera tedesca	8123	-495	-5.7	-636	-7.3	2.1	A	-0.1	-0.1
5739	4720	4524	Svizzera romanda e Ticino	4529	5	0.1	-436	-8.8	3.4	A	-0.1	-0.3
			Secondo il sesso:									
7460	5885	6013	donne	5798	-215	-3.6	-741	-11.3	2.3	A	-0.1	-0.3
9541	7343	7129	uomini	6854	-275	-3.9	-331	-4.6	2.5	A	-0.1	-0.1
			Secondo la nazionalità:									
11232	8702	8531	svizzeri	8213	-318	-3.7	-852	-9.4	2.0	A	-	-0.2
5769	4525	4611	stranieri	4439	-172	-3.7	-220	-4.7	4.3	A	-0.1	-0.2
			Secondo l'età:									
4026	3242	4276	15-19 anni	3567	-709	-16.6	-419	-10.5	2.0	A	-0.4	-0.2
12975	9985	8866	20-24 anni	9085	219	2.5	-653	-6.7	2.6	A	-	-0.2
			Secondo la durata:									
13915	11196	11646	1-6 mesi	11348	-298	-2.6	-929	-7.6
2685	1817	1325	7-12 mesi	1139	-186	-14.0	-132	-10.4
401	214	171	> 1 anno	165	-6	-3.5	-11	-6.3
			Secondo determinate funzioni:									
9658	7465	7353	specialista	7387	34	0.5	-516	-6.5
3432	2656	2112	ausiliario	2235	123	5.8	-74	-3.2
2280	1831	2000	apprendista	1849	-151	-7.6	-232	-11.1
415	337	338	praticante	324	-14	-4.1	-43	-11.7
1172	907	1310	allievo, studente	828	-482	-36.8	-203	-19.7

Spiegazioni: cfr. pagg. 26-28.

¹⁾ Coefficiente di variazione: A=0.0-1.0%, B=1.1-2.0%, C=2.1-5.0%, D=5.1-10.0%, E=10.1-16.5%, F=16.6-25.0%, G>25%.

T9: Posti vacanti annunciati

Media annua		Agosto 2019		Settembre 2019							
2017	2018			Effettivi	Variazioni rispetto				Entrate/Uscite		
		al mese precedente			allo stesso mese dell'anno precedente		entrate 1)	uscite			
numero	quota (in %)	assoluto			relativo (in %)	assoluto			relativo (in %)		
11991	23039	38478	Totale ²⁾	38125	100.0	-353	-0.9	1837	5.1	24392	24745
...	...	36121	destagionalizzato ³⁾	36043	...	-78	-0.2
			Sec. la durata dell'impiego:								
9692	19177	32093	tempo pieno	31841	83.5	-252	-0.8	1096	3.6	20044	20275
2299	3862	6385	tempo parziale	6284	16.5	-101	-1.6	741	13.4	4348	4470
			Secondo i cantoni:								
2805	4340	5872	Zurigo	5721	15.0	-151	-2.6	-511	-8.2	4059	4210
606	1930	3863	Berna	3682	9.7	-181	-4.7	284	8.4	2630	2811
177	640	1436	Lucerna	1388	3.6	-48	-3.3	103	8.0	930	978
23	99	315	Uri	154	0.4	-161	-51.1	-79	-33.9	66	227
129	263	380	Svitto	406	1.1	26	6.8	-22	-5.1	282	256
			Obvaldo ⁴⁾	-	-	-	-	-	-	-	-
92	364	740	Nidvaldo	723	1.9	-17	-2.3	96	15.3	279	296
24	102	171	Glarona	177	0.5	6	3.5	-49	-21.7	69	63
225	373	458	Zugo	478	1.3	20	4.4	-83	-14.8	264	244
369	492	638	Friburgo	846	2.2	208	32.6	279	49.2	615	407
			Soletta	794	2.1	22	2.8	72	10.0	779	757
193	496	772	Basilea-Città	1134	3.0	86	8.2	68	6.4	744	658
165	611	1048	Basilea-Campagna	983	2.6	-103	-9.5	111	12.7	508	611
238	532	1086	Sciaffusa	401	1.1	-7	-1.7	45	12.6	289	296
79	208	408	Appenzello esterno	112	0.3	-1	-0.9	15	15.5	59	60
54	66	113	Appenzello interno	34	0.1	-4	-10.5	-14	-29.2	19	23
5	23	38	San Gallo	2488	6.5	-242	-8.9	95	4.0	1449	1691
755	1526	2730	Grigioni	4542	11.9	632	16.2	1983	77.5	1533	901
478	1232	3910	Argovia	2878	7.5	-63	-2.1	54	1.9	1662	1725
1158	1921	2941	Turgovia	1226	3.2	-330	-21.2	111	10.0	967	1297
389	673	1556	Ticino	964	2.5	173	21.9	-101	-9.5	821	648
501	780	791	Vaud	3792	9.9	-423	-10.0	-821	-17.8	1912	2334
2073	3354	4215	Vallese	2612	6.9	114	4.6	803	44.4	1698	1584
466	1069	2498	Neuchâtel	1265	3.3	36	2.9	-223	-15.0	626	590
344	825	1229	Ginevra	927	2.4	13	1.4	-95	-9.3	1901	1889
527	780	914	Giura	398	1.0	42	11.8	-284	-41.6	231	189
119	343	356									

Spiegazioni: cfr. pagg. 26-28.

1) Tutte le entrate di posti vacanti nel mese in rassegna che possono essere occupati immediatamente o in data ulteriore.

2) Dei 38'125 posti, 24'884 erano soggetti all'obbligo di annuncio.

3) Qui viene impiegata la procedura di destagionalizzazione X-12, che ricalcola la serie con ogni valore supplementare, per cui i valori corretti possono fluttuare da un mese all'altro; questi valori sono indicati in corsivo. Il totale dei posti del mese di febbraio (valore detrendizzato e destagionalizzato) tiene conto dell'afflusso di 24'884 posti in seguito all'introduzione, il 1° luglio 2018, dell'obbligo di annuncio per determinate generi di professioni con un tasso di disoccupazione pari almeno all'8%.

4) I posti vacanti rilevati in Obvaldo sono aggregati e pubblicati a partire dal luglio 2009 con quelli di Nidvaldo.

T10: Serie cronologica dei disoccupati registrati

	Genn.	Febb.	Marzo	Aprile	Maggio	Giugno	Luglio	Agosto	Sett.	Ott.	Nov.	Dic.	Ø
1997	205501	206291	202207	197732	192091	185320	182477	180843	177229	173484	175927	180549	188304
1998	182492	176548	165683	153897	142360	130779	125994	122225	117544	115513	118576	124309	139660
1999	125883	122026	114073	105912	98598	92399	90122	87487	85096	84263	86328	91041	98602
2000	92631	88702	81548	75642	69788	65962	65140	63708	62329	62953	65721	69724	71987
2001	72295	69766	65625	63032	61097	59176	60166	61079	62170	68298	77633	86027	67197
2002	93714	94472	92371	92025	90930	90705	92948	96362	101889	110197	120627	129809	100504
2003	138944	142023	141808	141624	140609	140485	141699	143672	146688	151259	156598	162835	145687
2004	168163	165979	160849	155061	148816	144103	143125	145923	146341	147911	152409	158416	153091
2005	162032	160451	155681	150671	145370	140661	139902	142359	142728	144066	146762	151764	148537
2006	154204	150099	143249	136360	129486	122837	121725	123074	121876	122765	124133	128580	131532
2007	131057	126395	117915	112829	106200	99781	99779	100757	99681	102039	104820	109012	109189
2008	111877	108457	103777	100880	95166	91477	92163	94039	95980	100471	107652	118762	101725
2009	128430	132402	134713	136709	135128	140253	145364	150831	154409	158138	163950	172740	146089
2010	175765	172999	166032	158570	151074	144473	142330	142879	140040	139365	141668	148636	151986
2011	148784	143325	134905	123448	114684	110378	109200	111687	111344	115178	121109	130662	122892
2012	134317	133154	126392	123158	118860	114868	116294	119823	120347	125536	132067	142309	125594
2013	148158	146001	138993	135851	131290	126498	128516	129956	131072	133443	139073	149437	136524
2014	153260	149259	142846	137087	130310	126632	127054	128434	129965	132397	136552	147369	136764
2015	150946	149921	145108	141131	136349	133256	133754	136983	138226	141269	148143	158629	142810
2016	163644	161417	155324	149540	144778	139127	139310	142858	142675	144531	149228	159372	149317
2017	164466	159809	152280	146327	139778	133603	133926	135578	133169	134800	137317	146654	143142
2018	149161	143930	130413	119781	109392	106579	106052	107893	106586	107315	110474	119661	118103
2019	123962	119473	112341	107298	101370	97222	97578	99552	99098				

Spiegazioni: cfr. pagg. 26-28.

T11: Serie cronologica del tasso di disoccupazione ¹⁾

	Genn.	Febb.	Marzo	Aprile	Maggio	Giugno	Luglio	Agosto	Sett.	Ott.	Nov.	Dic.	Ø
1997	5.7	5.7	5.6	5.5	5.3	5.1	5.0	5.0	4.9	4.8	4.9	5.0	5.2
1998	5.0	4.9	4.6	4.2	3.9	3.6	3.5	3.4	3.2	3.2	3.3	3.4	3.9
1999	3.5	3.4	3.1	2.9	2.7	2.6	2.5	2.4	2.3	2.3	2.4	2.5	2.7
2000	2.3	2.2	2.1	1.9	1.8	1.7	1.7	1.6	1.6	1.6	1.7	1.8	1.8
2001	1.8	1.8	1.7	1.6	1.5	1.5	1.5	1.5	1.6	1.7	2.0	2.2	1.7
2002	2.4	2.4	2.3	2.3	2.3	2.3	2.4	2.4	2.6	2.8	3.1	3.3	2.5
2003	3.5	3.6	3.6	3.6	3.6	3.6	3.6	3.6	3.7	3.8	4.0	4.1	3.7
2004	4.3	4.2	4.1	3.9	3.8	3.7	3.6	3.7	3.7	3.7	3.9	4.0	3.9
2005	4.1	4.1	3.9	3.8	3.7	3.6	3.5	3.6	3.6	3.7	3.7	3.8	3.8
2006	3.9	3.8	3.6	3.5	3.3	3.1	3.1	3.1	3.1	3.1	3.1	3.3	3.3
2007	3.3	3.2	3.0	2.9	2.7	2.5	2.5	2.6	2.5	2.6	2.7	2.8	2.8
2008	2.8	2.7	2.6	2.6	2.4	2.3	2.3	2.4	2.4	2.5	2.7	3.0	2.6
2009	3.3	3.4	3.4	3.5	3.4	3.6	3.7	3.8	3.9	4.0	4.2	4.4	3.7
2010	4.1	4.0	3.8	3.7	3.5	3.3	3.3	3.3	3.2	3.2	3.3	3.4	3.5
2011	3.4	3.3	3.1	2.9	2.7	2.6	2.5	2.6	2.6	2.7	2.8	3.0	2.8
2012	3.1	3.1	2.9	2.8	2.7	2.7	2.7	2.8	2.8	2.9	3.1	3.3	2.9
2013	3.4	3.4	3.2	3.1	3.0	2.9	3.0	3.0	3.0	3.1	3.2	3.5	3.2
2014	3.4	3.3	3.2	3.1	2.9	2.8	2.8	2.9	2.9	2.9	3.0	3.3	3.0
2015	3.4	3.3	3.2	3.1	3.0	3.0	3.0	3.0	3.1	3.1	3.3	3.5	3.2
2016	3.6	3.6	3.5	3.3	3.2	3.1	3.1	3.2	3.2	3.2	3.3	3.5	3.3
2017	3.5	3.4	3.3	3.2	3.0	2.9	2.9	2.9	2.9	2.9	3.0	3.2	3.1
2018	3.2	3.1	2.8	2.6	2.4	2.3	2.3	2.3	2.3	2.3	2.4	2.6	2.5
2019	2.7	2.6	2.4	2.3	2.2	2.1	2.1	2.1	2.1				

Spiegazioni: cfr. pagg. 26-28.

1) Tasso di disoccupati definito come numero di disoccupati rispetto alle persone attive (incl. diplomatici e funzionari internazionali) secondo i dati della rilevazione strutturale dell'UST. *Base di persone attive valida dal 1° gennaio 2017 = 4'636'100 persone* (pooling triennale secondo i dati della rilevazione strutturale 2015-17). 2014-2016: 4'493'249 persone (pooling triennale secondo i dati della rilevazione strutturale 2012-14). 2010-2013: 4'322'899 persone (dati della rilevazione strutturale 2010). 2000-2009: 3'946'988 persone (censimento 2000). 1990-1999: 3'621'716 persone (censimento 1990).

T12: Serie cronologica delle persone in cerca d'impiego registrate

	Genn.	Febb.	Marzo	Aprile	Maggio	Giugno	Luglio	Agosto	Sett.	Ott.	Nov.	Dic.	Ø
1997	247914	251377	249483	247660	244361	241470	241455	241032	240072	239729	243922	247862	244695
1998	249222	244901	237986	230199	221901	213117	208370	203214	199869	198003	200202	203228	217518
1999	202752	199228	191859	183055	175138	167516	162771	157526	153279	151272	152497	154154	170921
2000	152261	148127	140225	132761	125283	119828	116250	112612	110089	109806	112616	115732	124633
2001	116770	114575	110115	105857	102990	100812	100534	100552	101302	108910	120808	129849	109423
2002	138443	140581	140468	140054	139202	139715	142271	145202	151503	161105	173500	183262	149609
2003	192586	197493	199702	200654	201123	201919	203712	205636	209495	215050	222282	228245	206491
2004	232197	231361	228212	222858	216377	212588	210740	212785	213733	215504	222102	227634	220508
2005	229624	228701	224525	219020	214024	210257	208300	210114	210888	212534	216859	220999	217154
2006	221825	218394	212486	204316	196638	189892	186936	186654	184880	186149	188641	192156	197414
2007	193176	188902	180298	173806	165843	158677	157068	156235	154395	157458	161214	164838	167659
2008	166414	163744	159031	154894	148527	144546	143798	143549	145937	151390	160144	171279	154438
2009	180287	186273	191992	194726	192516	198990	204137	208568	212902	217972	226116	234359	204070
2010	236317	235667	231497	223804	215264	209270	205604	204989	202774	202675	206715	211709	215524
2011	210916	205989	197837	181041	171169	165742	162530	164070	164448	169191	177681	185706	179693
2012	187417	187315	180912	176142	170776	166437	167222	170276	170867	178532	188311	196898	178425
2013	201776	200495	194224	190367	185012	179806	181398	181129	183741	188536	196522	205802	190734
2014	208777	205934	199911	192829	184436	180689	180822	179880	183113	187715	193892	203926	191827
2015	206138	206369	204266	199346	192798	191090	190939	192669	196042	200920	210886	220209	200973
2016	222751	222888	218187	210926	206239	201131	199347	201989	203568	207512	215215	223413	211097
2017	226861	223627	217248	208357	202419	196896	195223	195334	193624	198025	204141	212018	206148
2018	213125	208617	201119	194060	185467	179777	179857	179975	178499	183446	190212	197950	191009
2019	200125	197072	189467	183549	176128	170800	171280	169849	171423				

Spiegazioni: cfr. pagg. 26-28.

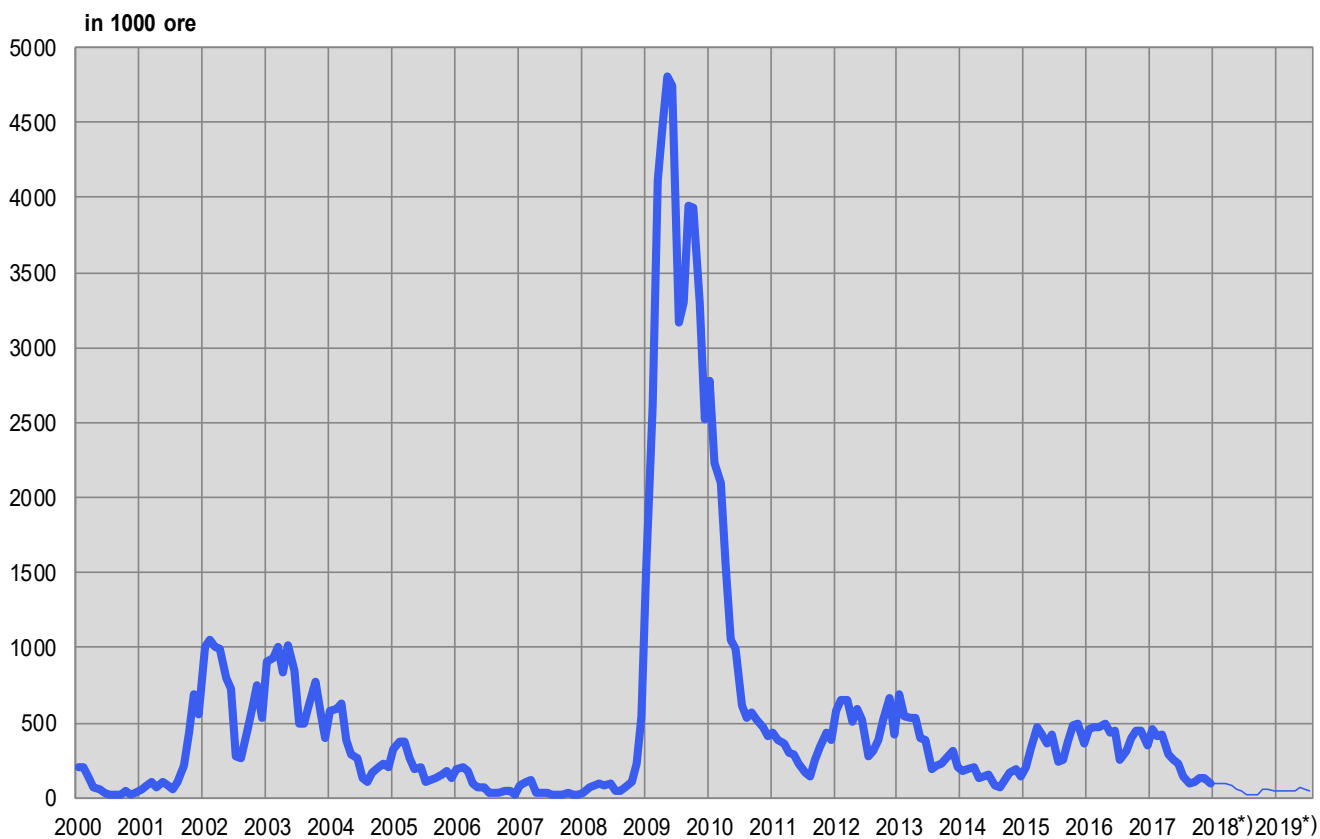
T13: Lavoro ridotto conteggiato**Aziende, dipendenti colpiti e ore di lavoro perse**

Categorie	Luglio 2019 *)	Variazioni rispetto a			
		Giugno 2019		Luglio 2018	
		assoluto	in %	assoluto	in %
- aziende	58	-26	-31.0	-1	-1.7
- dipendenti colpiti	744	-763	-50.6	328	78.8
- ore di lavoro perse	44665	-14885	-25.0	23214	108.2

*) corsivo = valori provvisori.

(...) Non sono pubblicate le variazioni superiori al 200%.

Spiegazioni: cfr. pagg. 26-28.

G8: Lavoro ridotto, ore di lavoro perse conteggiate

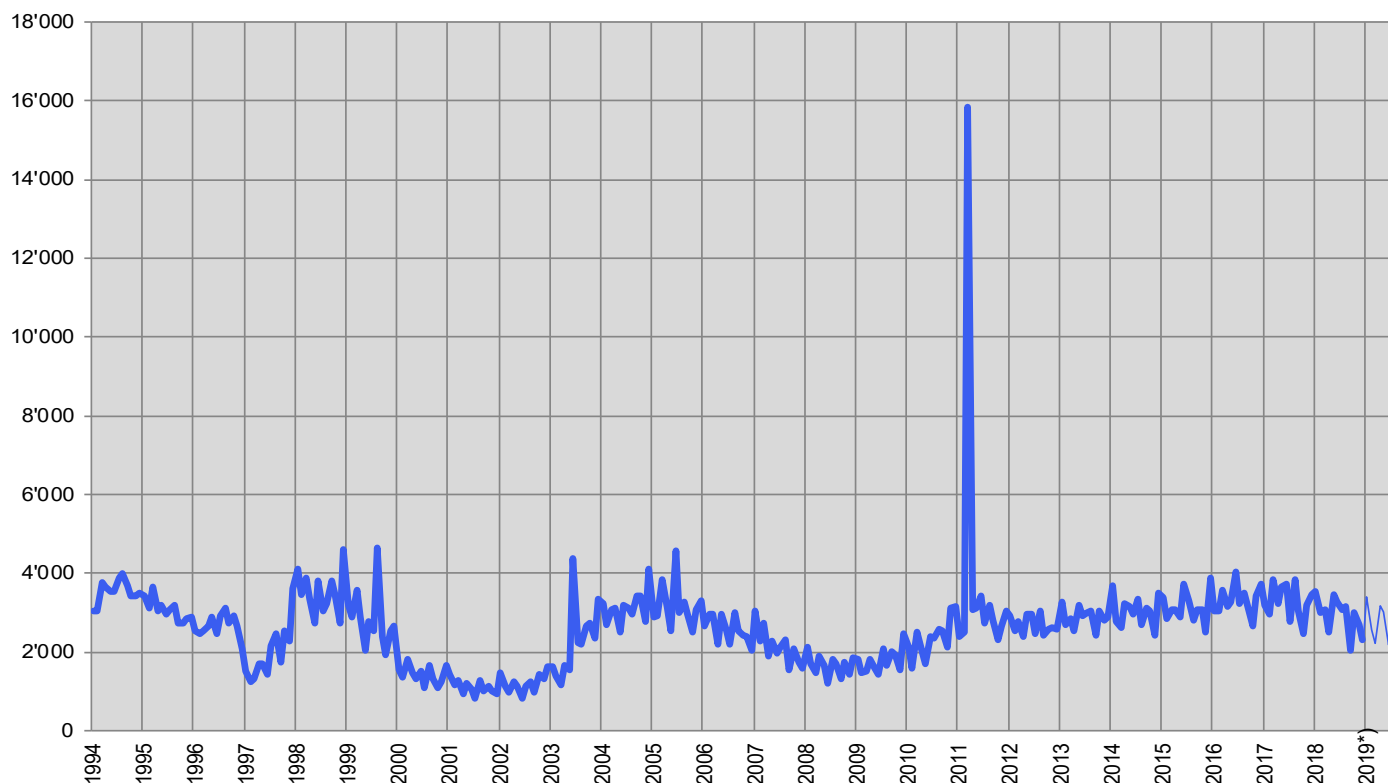
*) valori provvisori

T14: Esaurimento del diritto all'indennità di disoccupazione

	Genn.	Febb.	Marzo	Aprile	Maggio	Giugno	Luglio	Agosto	Sett.	Ott.	Nov.	Dic.	Ø
1998	4112	3454	3861	3363	2743	3820	3036	3212	3808	3452	2725	4623	3517
1999	3207	2886	3591	2877	2034	2788	2549	4648	2388	1936	2549	2671	2844
2000	1547	1365	1817	1482	1337	1494	1086	1681	1329	1097	1238	1656	1427
2001	1417	1182	1272	955	1206	1042	815	1271	1005	1111	1009	941	1102
2002	1485	1122	982	1243	1119	842	1123	1247	990	1417	1331	1610	1209
2003	1627	1384	1183	1656	1538	4395	2251	2188	2641	2732	2369	3331	2275
2004	3238	2688	3084	3117	2519	3191	3102	2963	3440	3416	2764	4111	3136
2005	2878	2939	3852	3123	2543	4583	2991	3275	2963	2499	3093	3309	3171
2006	2658	2964	2970	2187	2949	2547	2181	2985	2561	2426	2373	2030	2569
2007	3046	2286	2738	1905	2292	1971	2136	2303	1560	2093	1754	1592	2140
2008	2121	1719	1474	1894	1653	1192	1808	1715	1318	1736	1431	1851	1659
2009	1833	1488	1504	1828	1606	1428	2085	1666	2024	1914	1561	2451	1782
2010	2122	1603	2496	2166	1707	2390	2366	2573	2542	2106	3131	3143	2362
2011	2390	2487	15850	3063	3132	3406	2729	3180	2821	2306	2664	3026	3921
2012	2929	2540	2755	2402	2975	2946	2469	3021	2415	2573	2619	2592	2686
2013	3253	2714	2836	2551	3209	2925	3000	3037	2438	3021	2827	2868	2890
2014	3673	2771	2610	3219	3166	2946	3343	2677	3098	3045	2428	3501	3040
2015	3395	2851	3093	3070	2896	3716	3319	2811	3077	3088	2515	3871	3142
2016	3051	3029	3586	3162	3266	4042	3233	3509	3148	2654	3422	3709	3318
2017	3191	2973	3840	3212	3642	3721	2763	3847	3035	2478	3198	3447	3279
2018	3537	3019	3075	2513	3472	3261	3094	3144	2062	2991	2679	2310	2930
* 2019	3405	2547	2235	3157	3009	2196	3028						

*) corsivo = valori provvisori.
Spiegazioni: cfr. pagg. 26-28.

A fine settembre, 573 persone (19%) fra quelle che hanno esaurito il loro diritto all'indennità nel corso del mese di luglio avevano trovato un lavoro e 521 (17%) erano ancora iscritte a un URC, rimanendo registrate come persone in cerca d'impiego o disoccupate. Tali persone continuano a beneficiare dei servizi degli URC e dei provvedimenti inerenti al mercato del lavoro proposti. 1934 persone giunte alla fine del loro diritto all'indennità (64%) non risultavano più iscritte presso un URC (non è possibile registrare la successiva ripresa di un'attività lucrativa o il ritiro dal mercato del lavoro).

G9: Esaurimento del diritto all'indennità di disoccupazione

*) valori provvisori

SPIEGAZIONI

Disoccupati registrati	Persone registrate presso gli uffici regionali di collocamento, senza un impiego e immediatamente collocabili. E' irrilevante sapere se esse percepiscono o meno un'indennità di disoccupazione. Disoccupati totali: cercano un impiego a tempo pieno. Disoccupati parziali: cercano un impiego a tempo parziale.
Persone in cerca d'impiego registrate	Tutte le persone disoccupate e non disoccupate annunciate presso l'ufficio regionale di collocamento che cercano un impiego.
Persone in cerca d'impiego non disoccupate registrate	Persone registrate presso un ufficio regionale di collocamento che tuttavia, a differenza dei disoccupati, o non sono immediatamente collocabili oppure hanno un lavoro. Il numero di persone in cerca d'impiego non disoccupate registrate corrisponde alla differenza tra il totale delle persone in cerca d'impiego e i disoccupati. Rientrano nella categoria delle persone in cerca d'impiego non disoccupate registrate quelle che partecipano ai programmi di occupazione temporanea, che frequentano corsi di riqualificazione o di perfezionamento, che percepiscono un guadagno intermedio nonché le altre persone in cerca d'impiego non disoccupate.
Programmi di occupazione temporanea (POT)	Programmi finanziati dall'assicurazione contro la disoccupazione finalizzati a facilitare agli assicurati l'integrazione e la reintegrazione professionale. Essi consentono ai partecipanti di mantenere le loro qualifiche professionali e di sviluppare nuove capacità. L'occupazione temporanea può effettuarsi anche nell'ambito di una pratica professionale presso aziende o nell'amministrazione oppure in semestri di motivazione per allievi e studenti che hanno terminato la scuola obbligatoria.
Riqualificazione/ perfezionamento	I provvedimenti di riqualificazione e di perfezionamento (corsi) mirano ad un rapido e fondamentale miglioramento dell'idoneità al collocamento di un assicurato sul mercato del lavoro. Il provvedimento può essere effettuato anche come pratica di formazione presso un'impresa o nell'ambito di un'azienda di esercitazione. Le persone non disoccupate che frequentano corsi di riqualificazione o di perfezionamento, secondo l'articolo 60 capoverso 4 della legge sull'assicurazione contro la disoccupazione, non sono idonee al collocamento per la durata dei corsi. Sono indicate nella tabella 2c delle statistiche sulle persone non disoccupate. I disoccupati che frequentano corsi di riqualificazione o di perfezionamento, invece, devono terminare immediatamente la formazione a favore di un nuovo posto di lavoro. Il loro numero è indicato in basso a pagina 6.
Guadagno intermedio	Per guadagno intermedio si intende ogni reddito proveniente da un'attività lucrativa dipendente o indipendente, che un beneficiario di indennità di disoccupazione ottiene per evitare o ridurre la disoccupazione nel periodo di riscossione.
Altre persone in cerca d'impiego non disoccupate	Vi appartengono le persone che ricevono assegni per il periodo di introduzione, sussidi per le spese di pendolare e di soggiornante settimanale, o prestazioni per il promovimento dell'attività lucrativa indipendente, nonché le persone che in seguito a malattia, servizio militare o altre ragioni non sono immediatamente collocabili e infine le persone durante il periodo della disdetta.
Idoneità al collocamento	Il disoccupato è idoneo al collocamento se è disposto, capace e autorizzato ad accettare un'occupazione adeguata.
Effettivi	Numero al giorno di riferimento. L'ultimo giorno del mese vale come giorno di riferimento.
Entrate/uscite	Le entrate indicano la somma dei nuovi annunci alla disoccupazione con lo statuto di "disoccupato" più i passaggi dallo statuto di "non disoccupato" a quello di "disoccupato". Inversamente, le uscite risultano dalle cancellazioni dei disoccupati e dai passaggi dallo statuto di "disoccupato" a quello di "non disoccupato". Su scala nazionale sono inoltre misurabili e dimostrabili anche altri flussi (entrate e uscite degli aggregati persone in cerca d'impiego, non disoccupati, sotto-aggregati non disoccupati; posti vacanti).
Destagionalizzazione	Metodo che permette di eliminare la componente stagionale di una serie cronologica. Qui viene impiegata la procedura di destagionalizzazione X-12. La procedura calcola nuovamente la serie con ogni valore supplementare, per cui i valori corretti possono fluttuare da un mese all'altro.
Età	Differenza tra il giorno di riferimento (ultimo giorno del mese) e la data di nascita (anno e mese) delle persone prese in considerazione. Classificazione in fasce di 5 anni.
Disoccupati dei giovani	Disoccupati da 15 fino a 24 anni.
Durata trascorsa	Differenza tra il giorno di riferimento e la data d'annuncio, detratto il periodo in cui la persona colpita non è considerata disoccupata (programma d'occupazione, guadagno intermedio, ecc.).

Situazione dell'impiego	<p>Occupati precedentemente: la conclusione dell'attività lavorativa risale a non più di 6 mesi prima dell'annuncio all'ufficio regionale di collocamento.</p> <p>Per la prima volta in cerca di un impiego: ha appena terminato la formazione (gli apprendisti sono considerati come occupati precedentemente).</p> <p>Reinserimento nella vita professionale: dopo un'interruzione dell'attività lavorativa di almeno 6 mesi.</p> <p>Riqualificazione / perfezionamento: disoccupati collocabili che intendono riqualificarsi o perfezionarsi.</p>
Tasso di disoccupazione	<p>Numero dei disoccupati registrati il giorno di riferimento (ultimo giorno del mese) diviso per il numero delle persone attive (a partire dal 1° gennaio 2017: 4'636'100 persone) secondo il pooling triennale 2015-2017 sulla vita attiva della popolazione (rilevato dall'Ufficio federale di statistica) moltiplicato per 100.</p>
Persone attive	<p>Persone che svolgono un'attività lucrativa di almeno un'ora per settimana e le persone non occupate.</p> <p>Il tasso di disoccupazione è calcolato prendendo come denominatore il numero delle persone attive: quest'ultimo, ripartito per regioni, Cantoni, attività economiche, nazionalità, classi di età e secondo il sesso, interessa diverse tabelle della statistica del mercato del lavoro della SECO. Eccezione: il tasso di disoccupazione in base ai rami economici e alle professioni non viene calcolato in base al numero delle persone attive, ma in base al numero delle persone che svolgono un'attività lucrativa.</p> <p>Dal 2010 il numero di persone attive è rilevato ogni anno dall'Ufficio federale di statistica nell'ambito di rilevazioni strutturali sulla vita attiva della popolazione sulla base di un campione. Queste rilevazioni strutturali, che si svolgono ogni anno, possono essere raggruppate all'interno di pooling pluriennali. Il vantaggio di questo metodo è quello di fornire una base di dati più ampia per quanto riguarda le persone attive. Per calcolare i tassi di disoccupazione la SECO mette in relazione il numero dei disoccupati dal 1° gennaio 2017 con quello delle persone attive del pooling triennale con i dati delle rilevazioni strutturali dal 2015 al 2017.</p> <p>Grazie al metodo di rilevamento a campione, il denominatore del TD può essere adeguato più spesso rispetto al modello utilizzato precedentemente per il censimento (inchiesta esaustiva ogni 10 anni). I dati sulle persone attive utilizzati dalla SECO includono i diplomatici e i funzionari internazionali domiciliati in Svizzera</p> <p>(Fino al 31.12.1999, alla base del calcolo del tasso di disoccupazione sono state poste le persone attive a partire da sei ore lavorative alla settimana. Questa base non è più disponibile).</p>
Coefficiente di Variazione delle persone attive	<p>Il coefficiente di variazione (CV) è un indice di dispersione relativo che permette di definire il grado di precisione di un valore stimato. Il coefficiente di variazione è il rapporto, per un dato campione, tra la sua deviazione standard e il valore assoluto della sua media aritmetica, moltiplicato per 100. (Il coefficiente di variazione descrive dunque la deviazione standard relativa di un dato campione e permette in questo modo di confrontare tra loro, tramite diverse medie aritmetiche, la variabilità dei valori stimati).</p> <p>In riferimento al tasso di disoccupazione, il coefficiente di variazione permette alla SECO di contrassegnare con delle lettere l'esattezza del numero di persone attive (del denominatore del tasso di disoccupazione): la lettera A indica una possibile deviazione del numero di persone attive dallo 0,0 all'1,0% dal valore reale, la lettera B dall'1,1% al 2,0%, la lettera C dal 2,1 al 5,0% e la lettera D dal 5,1 al 10,0%. I tassi di disoccupazione con un coefficiente di variazione delle persone attive superiore al 10% non sono pubblicati.</p>
Rami economici	<p>Sistematica giusta NOGA 2008 (NOmenclatura Generale delle Attività economiche).</p>
Gruppi professionali	<p>Sistematica secondo la nomenclatura svizzera 2000 delle professioni. Attribuzione all'ultima funzione esercitata.</p>
Funzione esercitata	<p>Indipendente: proprietario di un'impresa o socio con responsabilità illimitata di una società collettiva o in accomandita.</p> <p>Quadro: svolgimento di compiti direttivi, di coordinazione e di controllo.</p> <p>Specialista: svolgimento di compiti di difficoltà elevata sotto la propria responsabilità.</p> <p>Ausiliario: svolgimento di compiti semplici che non richiedono una particolare formazione professionale.</p> <p>Apprendista: Tirocinio terminato risp. interrotto o formazione equivalente.</p> <p>Stagista: persona che ha concluso la scuola dell'obbligo o una scuola universitaria, con una breve esperienza pratica in una professione (solitamente 3-6 mesi).</p> <p>Allievo / Studente: formazione conclusa risp. interrotta presso una scuola.</p> <p>Lavoratore a domicilio: attività svolta al proprio domicilio su incarico di un'azienda.</p>
Disoccupati di lunga durata	<p>Persone disoccupate da oltre un anno.</p>
Posti vacanti annunciati	<p>I posti vacanti vengono comunicati su base facoltativa agli uffici regionali di collocamento, i quali gestiscono i registri corrispondenti. A partire da giugno 2009 un'offerta d'impiego non viene più cancellata automaticamente alla scadenza della data di validità: ora il consulente dell'URC ha un mese di tempo,</p>

una volta raggiunta la data di validità, per togliere definitivamente l'annuncio o per prolungarne la validità, in quest'ultimo caso l'offerta d'impiego continua a essere computata nel totale dei posti vacanti.

Durata del lavoro

Tempo pieno: 90% o più del tempo lavorativo usuale nell'azienda.

Tempo parziale: meno del 90% del tempo lavorativo usuale nell'azienda.

Missing values

In alcune tabelle mancano dei valori e di conseguenza il totale indicato non corrisponde alla somma dei valori.

...

Numero non noto, privo d'oggetto o non menzionato per motivi statistici.

-

Valore esattamente zero.

Definizione di esaurimento del diritto all'indennità

Hanno esaurito il diritto all'indennità le persone che hanno percepito tutte le indennità a cui avevano diritto (numero massimo di indennità giornaliere) oppure il cui diritto all'indennità è scaduto in quanto sono giunte alla fine del termine quadro di due anni e non soddisfano i presupposti per l'apertura di un nuovo termine quadro. L'assicurato esaurisce il suo diritto nel mese in cui percepisce l'ultima indennità giornaliera.

Il numero massimo di indennità giornaliere dipende dal periodo di contribuzione e dall'età dell'assicurato.

Dal 1° aprile 2011 valgono le seguenti norme:

- hanno diritto a 260 indennità giornaliere al massimo le persone che nei 2 anni precedenti la disoccupazione hanno versato i contributi dell'assicurazione contro la disoccupazione per almeno 12 mesi ma per un periodo complessivamente inferiore a 18 mesi;
- le persone con un periodo di contribuzione superiore a 18 mesi hanno diritto al massimo a 400 indennità giornaliere;
- le persone con un periodo di contribuzione di almeno 22 mesi, che hanno compiuto 55 anni o che percepiscono una rendita dell'assicurazione invalidità corrispondente almeno a un grado d'invalidità del 40% hanno diritto a 520 indennità giornaliere al massimo;
- hanno diritto a un massimo di 200 indennità giornaliere le persone fino ai 25 anni senza obblighi di mantenimento che possono comprovare un periodo di contribuzione di almeno 12 mesi;
- coloro che sono esonerati dall'adempimento del periodo di contribuzione hanno diritto a un massimo di 90 indennità giornaliere;
- le persone il cui termine quadro inizia durante gli ultimi quattro anni precedenti il raggiungimento dell'età che dà diritto alla rendita AVS possono percepire 120 indennità giornaliere supplementari al massimo.

Dal 1° luglio 2003 al 31 marzo 2011 erano validi i seguenti diritti massimi:

- le persone con un periodo di contribuzione di almeno 12 mesi avevano diritto a 400 indennità giornaliere;
- coloro che potevano comprovare un periodo di contribuzione di 18 mesi e avevano compiuto 55 anni o percepivano una rendita dell'assicurazione invalidità o dell'assicurazione obbligatoria contro gli infortuni avevano diritto a 520 indennità giornaliere;
- le persone il cui termine quadro iniziava durante gli ultimi quattro anni precedenti il raggiungimento dell'età che dà diritto alla rendita AVS potevano percepire 120 indennità giornaliere supplementari al massimo;
- coloro che erano esonerati dall'adempimento del periodo di contribuzione avevano diritto a un massimo di 260 indennità giornaliere;
- le persone con un diritto massimo di 400 indennità giornaliere potevano percepire 120 indennità supplementari se nel Cantone o nella regione in cui vivevano il tasso di disoccupazione degli ultimi sei mesi ammontava ad almeno il 5%. I Cantoni interessati erano tenuti a partecipare alle spese supplementari nella misura del 20%.

Tra il mese di gennaio 1997 e il mese di giugno 2003, per aprire un termine quadro di due anni era sufficiente che l'assicurato avesse versato i contributi per almeno 6 mesi nel corso dei due anni precedenti la disoccupazione. La maggior parte delle persone aveva diritto a 520 indennità giornaliere al massimo.

Fino alla fine del 1996, il numero massimo di indennità giornaliere versate dipendeva dal periodo di contribuzione. Un periodo di contribuzione di 6 mesi dava diritto a 170 indennità giornaliere, 12 mesi a 250 e 18 mesi a 400.

Per ragioni di ordine pratico legate ai pagamenti, i dati delle casse di disoccupazione concernenti il numero delle persone che hanno esaurito il diritto all'indennità sono disponibili soltanto dopo due mesi.

Lavoro ridotto conteggiato

Per lavoro ridotto s'intende una temporanea riduzione della durata del lavoro o una temporanea interruzione totale dell'attività, accompagnata di norma da una corrispondente decurtazione dello stipendio; il rapporto di lavoro, comunque, non si interrompe. In questa categoria rientrano anche le interruzioni del lavoro dovute a provvedimenti delle autorità o ad altre circostanze, esulanti dalle intenzioni del datore di lavoro. In alcuni casi anche una sola unità aziendale può essere equiparata ad un'azienda. Il ricorso al lavoro ridotto in un'impresa è volto a compensare temporanei cali dell'attività, preservando i posti di lavoro. L'indennità per il lavoro ridotto offre quindi alle imprese un'alternativa al licenziamento.

Statisticamente viene rilevato il lavoro ridotto conteggiato e indennizzato dalle casse. Per ragioni pratiche legate al versamento delle indennità, i dati delle casse di disoccupazione sul lavoro ridotto conteggiato sono disponibili soltanto dopo un termine di due mesi.