



Schweizerische Eidgenossenschaft  
Confédération suisse  
Confederazione Svizzera  
Confederaziun svizra

Dipartimento federale dell'economia  
della formazione e della ricerca DEFR  
Segreteria di Stato dell'economia SECO

# **La situazione sul mercato del lavoro**

**luglio 2019**

**9 agosto 2019**

**Editore:**

Schweizerische Eidgenossenschaft  
Confédération suisse  
Confederazione Svizzera  
Confederaziun svizra

Segreteria di Stato dell'economia SECO  
Direzione del lavoro  
Holzikofenweg 36  
CH-3003 Berna  
Tel. ++41 58 462 56 56  
Fax ++41 58 462 56 00  
[www.seco.admin.ch](http://www.seco.admin.ch)  
E-Mail: [info@seco.admin.ch](mailto:info@seco.admin.ch)

**Periodicità:**

«La situazione sul mercato del lavoro»  
è pubblicato mensilmente in italiano, tedesco e francese

**Abbonamento:**

Segreteria di Stato dell'economia SECO  
Direzione del lavoro  
Statistiche e analisi del mercato del lavoro  
Holzikofenweg 36  
CH-3003 Berna

Tel. ++41 58 480 62 73 / ++41 58 480 62 70

**Prezzi di abbonamento:**

Abbonamento annuale Svizzera: Fr. 60.--  
Abbonamento annuale estero: Fr. 84.--

**Internet:**

[www.seco.admin.ch](http://www.seco.admin.ch)

[www.lavoro.swiss](http://www.lavoro.swiss)

[www.amstat.ch](http://www.amstat.ch) (Statistiche e analisi del mercato del lavoro)



**INDICE****IN SINTESI**

Cifre in sintesi	5
------------------	---

**TABELLE E GRAFICI**

T1a: Disoccupati registrati	6
T1b: Tasso di disoccupazione	7
G1: Disoccupati registrati, secondo il sesso, la nazionalità e la durata	7
T2a: Disoccupati registrati secondo i Cantoni	8
T2b: Tasso di disoccupazione secondo i Cantoni	9
T2c: Persone in cerca d'impiego registrate secondo i Cantoni	10
G2: Quota delle persone in cerca d'impiego registrate non disoccupate	12
G3: Persone in cerca d'impiego e disoccupati registrati	13
G4: Quota dei disoccupati di lunga durata sul totale dei disoccupati	13
G5: Tasso di disoccupazione per Cantone	14
G6: Tasso di disoccupazione per Cantone	14
T3: Disoccupati registrati secondo i rami economici	15
T4: Disoccupati registrati secondo i gruppi professionali	16
T5: Disoccupati registrati secondo le classe d'età	17
T6: Disoccupati registrati secondo l'ultima funzione esercitata	18
G7: Disoccupati registrati secondo l'ultima funzione esercitata	18
T7: Disoccupati di lunga durata	19
T8: Disoccupati giovani (15-24 anni)	20
T9: Posti vacanti annunciati	21
T10: Serie cronologica dei disoccupati registrati	22
T11: Serie cronologica del tasso di disoccupazione	22
T12: Serie cronologica delle persone in cerca d'impiego registrate	23
T13: Lavoro ridotto conteggiato	24
G8: Lavoro ridotto, ore di lavoro perse conteggiate	24
T14: Esaurimento del diritto all'indennità di disoccupazione	25
G9: Esaurimento del diritto all'indennità di disoccupazione	25

<b>SPIEGAZIONI</b>	26
--------------------	----

## **I disoccupati registrati in luglio 2019**

Secondo i rilevamenti effettuati dalla Segreteria di Stato dell'economia (SECO), alla fine di luglio 2019 erano iscritti 97'578 disoccupati presso gli uffici regionali di collocamento (URC), ossia 356 in più rispetto al mese precedente. Nel mese in rassegna, il tasso di disoccupazione è rimasto invariato al 2,1%. Rispetto allo stesso mese dell'anno precedente, il numero di disoccupati è diminuito di 8'474 unità (-8,0%).

## **Disoccupazione giovanile nel mese di luglio 2019**

Il numero di giovani disoccupati (15-24 anni) è aumentato di 1'067 unità (+10,9%) arrivando al totale di 10'829, ciò che corrisponde a 978 persone in meno (-8,3%) rispetto allo stesso mese dell'anno precedente.

## **Disoccupati di 50-64 anni in luglio 2019**

Il numero dei disoccupati di 50-64 anni è diminuito di 485 persone (-1,7%), attestandosi a 27'616. In confronto allo stesso mese dell'anno precedente ciò corrisponde a una diminuzione di 2'710 persone (-8,9%).

## **Persone in cerca d'impiego nel mese di luglio 2019**

Complessivamente le persone in cerca d'impiego registrate erano 171'280, 480 in più rispetto al mese precedente e 8'577 (-4,8%) in meno rispetto al corrispondente periodo dell'anno precedente.

## **Posti vacanti annunciati nel mese di luglio 2019**

Il 1° luglio 2018 è stato introdotto in tutta la Svizzera l'obbligo di annunciare i posti vacanti per i generi di professioni con un tasso di disoccupazione pari almeno all'8%. Il numero dei posti annunciati all'URC è aumentato in luglio di 1'050 raggiungendo le 38'236 unità. Dei 38'236 posti, 24'435 sottostavano all'obbligo di annuncio.

## **Lavoro ridotto conteggiato nel mese di maggio 2019**

Nel mese di maggio 2019 sono state colpite dal lavoro ridotto 1'374 persone, ovvero 499 in più (+57,0%) rispetto al mese precedente. Il numero delle aziende colpite è aumentato di 12 unità (+17,1%) portandosi a 82. Il numero delle ore di lavoro perse è aumentato di 27'170 unità (+61,9%), portandosi a 71'054 ore. Nel corrispondente periodo dell'anno precedente (maggio 2018) erano state registrate 58'732 ore perse, ripartite su 909 persone in 87 aziende.

## **Persone che hanno esaurito il loro diritto all'indennità nel mese di maggio 2019**

Secondo i dati provvisori forniti dalle casse di disoccupazione, nel corso del mese di maggio 2019, 2'992 persone hanno esaurito il loro diritto alle prestazioni dell'assicurazione contro la disoccupazione.

## Cifre in sintesi

DISOCCUPAZIONE	Luglio 2019	Giugno 2019	Luglio 2018	Variazioni rispetto			
				al mese prec. assoluto in %		all'anno prec. assoluto in %	
- Disoccupati registrati	97'578	97'222	106'052	356	0.4	-8'474	-8.0
- Tasso di disoccupazione	2.1%	2.1%	2.3%	...	- *)	...	-0.2 *)
- Giovani disoccupati **)	10'829	9'762	11'807	1'067	10.9	-978	-8.3
- Tasso di disoccupazione giovanile	2.1%	1.9%	2.3%	...	0.2 *)	...	-0.2 *)
- Disoccupati di 50-64 anni	27'616	28'101	30'326	-485	-1.7	-2'710	-8.9
- Tasso dei disoccupati di 50-64 anni	2.0%	2.1%	2.2%	...	-0.1 *)	...	-0.2 *)
- Disoccupati di lunga durata	13'641	13'909	17'267	-268	-1.9	-3'626	-21.0
- Persone in cerca d'impiego	171'280	170'800	179'857	480	0.3	-8'577	-4.8
<b>POSTI VACANTI ANNUNCIATI</b>	<b>38'236</b>	<b>37'186</b>	<b>30'004</b>	<b>1'050</b>	<b>2.8</b>	<b>8'232</b>	<b>27.4</b>

\*) in punti percentuali

\*\*) 15-24 anni

Dal 1991, oltre alla statistica della SECO concernente i disoccupati registrati in Svizzera, viene elaborata una seconda statistica, basata sui dati relativi alla disoccupazione ai sensi dell'ILO: la rilevazione sulle forze di lavoro in Svizzera RIFOS, dell'Ufficio federale di statistica UST. Questa statistica è conforme alle direttive dell'Ufficio internazionale del lavoro (IAA/ILO/BIT) e di EUROSTAT e viene consultata in caso di raffronti internazionali. Le due statistiche si differenziano per il metodo di indagine. A differenza della SECO – che effettua mensilmente una rilevazione totale dei disoccupati registrati presso gli URC – l'UST svolge con una frequenza trimestrale rilevazioni per campionatura mediante interviste telefoniche e stime. Le differenze metodologiche comportano diversità di risultati; tuttavia le informazioni ricavate dalle due statistiche si integrano.

## T1a: Disoccupati registrati

Media annua		Giugno 2019		Luglio 2019							
2017	2018			Effettivi	Variazioni rispetto				Entrate/Uscite		
		numero			quota (in %)	al mese precedente		allo stesso mese dell'anno precedente		entrate	uscite
				assoluto		relativo (in %)	assoluto	relativo (in %)			
143142	118103	97222	<b>Totale</b>	<b>97578</b>	100.0	356	0.4	-8474	-8.0	29361	29005
...	...	107360	<b>destagionalizzato <sup>1)</sup></b>	<b>106862</b>	...	-498	-0.5	...	...	...	...
			<b>Secondo le regioni:</b>								
89505	71993	59329	<b>Svizzera tedesca</b>	<b>59323</b>	60.8	-6	-0.0	-5250	-8.1	17864	17861
53637	46110	37893	<b>Svizzera romanda e Ticino</b>	<b>38255</b>	39.2	362	1.0	-3224	-7.8	11497	11144
			<b>Secondo il sesso:</b>								
63077	52714	43543	<b>donne</b>	<b>44323</b>	45.4	780	1.8	-5123	-10.4	13196	12416
80065	65389	53679	<b>uomini</b>	<b>53255</b>	54.6	-424	-0.8	-3351	-5.9	16165	16589
			<b>Secondo la nazionalità:</b>								
76734	63339	52619	<b>svizzeri</b>	<b>53897</b>	55.2	1278	2.4	-5341	-9.0	15817	14561
66409	54764	44603	<b>stranieri</b>	<b>43681</b>	44.8	-922	-2.1	-3133	-6.7	13544	14444
			<b>Secondo l'età: <sup>2)</sup></b>								
17001	13227	9762	<b>15-24 anni</b>	<b>10829</b>	11.1	1067	10.9	-978	-8.3	5415	4217
88318	71825	59277	<b>25-49 anni</b>	<b>59045</b>	60.5	-232	-0.4	-4780	-7.5	17613	17805
37721	32957	28101	<b>50-64 anni</b>	<b>27616</b>	28.3	-485	-1.7	-2710	-8.9	6328	6905
			<b>Secondo la durata del lavoro:</b>								
123840	97909	80140	<b>tempo pieno</b>	<b>80234</b>	82.2	94	0.1	-6016	-7.0	24873	24723
19302	20194	17082	<b>tempo parziale</b>	<b>17344</b>	17.8	262	1.5	-2458	-12.4	4488	4282
			<b>Secondo la durata:</b>								
85826	72872	58608	<b>1-6 mesi</b>	<b>59162</b>	60.6	554	0.9	-1905	-3.1	...	...
33978	27288	24705	<b>7-12 mesi</b>	<b>24775</b>	25.4	70	0.3	-2943	-10.6	...	...
23339	17943	13909	<b>&gt; 1 anno</b>	<b>13641</b>	14.0	-268	-1.9	-3626	-21.0	...	...
			<b>Sec. la situazione dell'impiego:</b>								
138840	112650	91071	<b>impiegato precedentemente</b>	<b>90862</b>	93.1	-209	-0.2	-9104	-9.1	...	...
2675	2954	2859	<b>primo impiego</b>	<b>3487</b>	3.6	628	22.0	59	1.7	...	...
1628	2499	3292	<b>reinserimento nella vita prof.</b>	<b>3229</b>	3.3	-63	-1.9	571	21.5	...	...

Spiegazioni: cfr. pagg. 26-28.

1) Metodo che permette di eliminare la componente stagionale di una serie cronologica. Qui viene impiegata la procedura di destagionalizzazione X-12. La procedura calcola nuovamente la serie con ogni valore supplementare, per cui i valori corretti possono fluttuare da un mese all'altro e sono pertanto indicati in corsivo.

2) 65 anni e più: 88 disoccupati nel luglio 2019.

Su 97578 disoccupati, 6098 persone hanno partecipato a corsi di riqualificazione o di perfezionamento.

## T1b: Tasso di disoccupazione

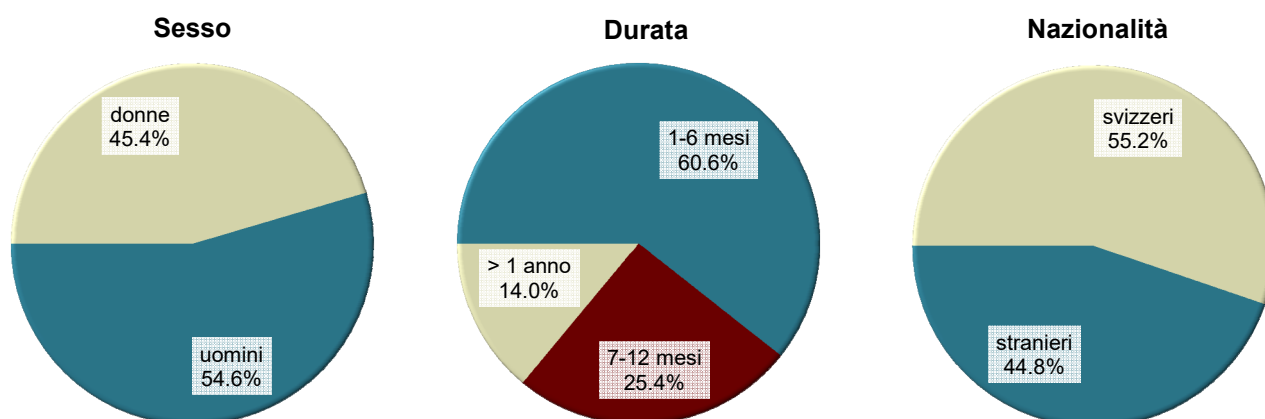
Media annua		Giugno 2019		Luglio 2019		
2017	2018			Tasso CV <sup>1)</sup>	Variazioni in punti percentuali	
Tasso				rispetto al mese precedente	allo stesso mese dell'anno precedente	
3.1	2.5	2.1	<b>Totale</b>	2.1 A	-	-0.2
...	...	2.3	<b>destagionalizzato <sup>2)</sup></b>	2.3 A	-	...
<b>Secondo le regioni:</b>						
2.7	2.2	1.8	<b>Svizzera tedesca</b>	1.8 A	-	-0.1
4.1	3.5	2.9	<b>Svizzera romanda e Ticino</b>	2.9 A	-	-0.3
<b>Secondo il sesso:</b>						
2.9	2.5	2.0	<b>donne</b>	2.1 A	0.1	-0.2
3.2	2.6	2.2	<b>uomini</b>	2.1 A	-0.1	-0.2
<b>Secondo la nazionalità:</b>						
2.3	1.9	1.6	<b>svizzeri</b>	1.6 A	-	-0.2
5.3	4.4	3.6	<b>stranieri</b>	3.5 A	-0.1	-0.2
<b>Secondo l'età:</b>						
3.2	2.5	1.9	<b>15-24 anni</b>	2.1 A	0.2	-0.2
3.3	2.7	2.2	<b>25-49 anni</b>	2.2 A	-	-0.2
2.8	2.4	2.1	<b>50-64 anni</b>	2.0 A	-0.1	-0.2

Spiegazioni: cfr. pagg. 26-28.

<sup>1)</sup> Coefficiente di variazione: A=0.0-1.0%, B=1.1-2.0%, C=2.1-5.0%, D=5.1-10.0%, E=10.1-16.5%, F=16.6-25.0%, G>25%.

<sup>2)</sup> Metodo che permette di eliminare la componente stagionale di una serie cronologica. Qui viene impiegata la procedura di destagionalizzazione X-12. La procedura calcola nuovamente la serie con ogni valore supplementare, per cui i valori corretti possono fluttuare da un mese all'altro e sono pertanto indicati in corsivo.

### G1: Disoccupati registrati, secondo il sesso, la nazionalità e la durata, luglio 2019



## T2a: Disoccupati registrati secondo i Cantoni

Media annua		Giugno 2019		Luglio 2019							
2017	2018			Effettivi	Variazioni rispetto				Entrate/Uscite		
Effettivi		al mese precedente			allo stesso mese dell' anno precedente		entrate	uscite			
numero	quota (in %)	assoluto			relativo (in %)	assoluto			relativo (in %)		
143142	118103	97222	<b>Totale</b>	<b>97578</b>	100.0	356	0.4	-8474	-8.0	29361	29005
29111	21793	16882	<b>Zurigo</b>	<b>17167</b>	17.6	285	1.7	-2354	-12.1	4991	4698
14566	10764	9212	<b>Berna</b>	<b>9295</b>	9.5	83	0.9	-243	-2.5	2672	2584
4229	3983	3513	<b>Lucerna</b>	<b>3340</b>	3.4	-173	-4.9	-236	-6.6	1007	1175
195	152	172	<b>Uri</b>	<b>174</b>	0.2	2	1.2	84	93.3	63	61
1566	1215	906	<b>Svitto</b>	<b>888</b>	0.9	-18	-2.0	-193	-17.9	321	346
188	150	146	<b>Obvaldo</b>	<b>135</b>	0.1	-11	-7.5	11	8.9	55	65
271	242	184	<b>Nidvaldo</b>	<b>176</b>	0.2	-8	-4.3	-35	-16.6	75	86
477	379	292	<b>Glarona</b>	<b>269</b>	0.3	-23	-7.9	-111	-29.2	83	104
1644	1486	1289	<b>Zugo</b>	<b>1313</b>	1.3	24	1.9	-81	-5.8	436	409
4549	4455	3736	<b>Friburgo</b>	<b>3839</b>	3.9	103	2.8	-173	-4.3	1378	1276
4123	3349	2531	<b>Soletta</b>	<b>2540</b>	2.6	9	0.4	-451	-15.1	947	944
3726	3362	2902	<b>Basilea-Città</b>	<b>2869</b>	2.9	-33	-1.1	-332	-10.4	698	734
4305	3362	2647	<b>Basilea-Campagna</b>	<b>2613</b>	2.7	-34	-1.3	-392	-13.0	734	768
1402	1367	1152	<b>Sciaffusa</b>	<b>1132</b>	1.2	-20	-1.7	-160	-12.4	263	281
542	461	449	<b>Appenzello esterno</b>	<b>452</b>	0.5	3	0.7	33	7.9	146	139
85	88	85	<b>Appenzello interno</b>	<b>79</b>	0.1	-6	-7.1	2	2.6	19	23
6554	5532	4682	<b>San Gallo</b>	<b>4751</b>	4.9	69	1.5	-471	-9.0	1526	1454
1675	1476	865	<b>Grigioni</b>	<b>791</b>	0.8	-74	-8.6	-138	-14.9	387	463
11462	9735	8802	<b>Argovia</b>	<b>8701</b>	8.9	-101	-1.1	-8	-0.1	2568	2669
3385	3097	2618	<b>Turgovia</b>	<b>2638</b>	2.7	20	0.8	-175	-6.2	873	858
5667	4953	4130	<b>Ticino</b>	<b>4077</b>	4.2	-53	-1.3	-7	-0.2	1194	1251
17942	15081	12800	<b>Vaud</b>	<b>13123</b>	13.4	323	2.5	-688	-5.0	4287	3962
6230	5388	3805	<b>Vallese</b>	<b>3738</b>	3.8	-67	-1.8	-485	-11.5	1476	1541
5173	4233	2897	<b>Neuchâtel</b>	<b>2912</b>	3.0	15	0.5	-1050	-26.5	729	718
12383	10633	9403	<b>Ginevra</b>	<b>9406</b>	9.6	3	0.0	-693	-6.9	2079	2078
1693	1366	1122	<b>Giura</b>	<b>1160</b>	1.2	38	3.4	-128	-9.9	354	318

Spiegazioni: cfr. pagg. 26-28.



**T2b: Tasso di disoccupazione secondo i Cantoni**

Media annua		Giugno 2019		Luglio 2019		Variazioni in punti percentuali	
2017	2018			Tasso CV <sup>1)</sup>			
Tasso					rispetto al mese precedente	allo stesso mese dell'anno precedente	
3.1	2.5	2.1	<b>Totale</b>	<b>2.1</b> A	-	-0.2	
3.4	2.5	2.0	<b>Zurigo</b>	<b>2.0</b> A	-	-0.3	
2.5	1.9	1.6	<b>Berna</b>	<b>1.6</b> A	-	-0.1	
1.8	1.7	1.5	<b>Lucerna</b>	<b>1.4</b> A	-0.1	-0.1	
1.0	0.8	0.9	<b>Uri</b>	<b>0.9</b> C	-	0.4	
1.7	1.3	1.0	<b>Svitto</b>	<b>1.0</b> A	-	-0.2	
0.9	0.7	0.7	<b>Obvaldo</b>	<b>0.6</b> B	-0.1	-	
1.1	1.0	0.7	<b>Nidvaldo</b>	<b>0.7</b> B	-	-0.1	
2.1	1.7	1.3	<b>Glarona</b>	<b>1.2</b> B	-0.1	-0.5	
2.3	2.1	1.8	<b>Zugo</b>	<b>1.9</b> B	0.1	-0.1	
2.6	2.6	2.2	<b>Friburgo</b>	<b>2.2</b> A	-	-0.1	
2.7	2.2	1.7	<b>Soletta</b>	<b>1.7</b> A	-	-0.3	
3.6	3.3	2.8	<b>Basilea-Città</b>	<b>2.8</b> A	-	-0.3	
2.9	2.2	1.8	<b>Basilea-Campagna</b>	<b>1.7</b> A	-0.1	-0.3	
3.2	3.2	2.7	<b>Sciaffusa</b>	<b>2.6</b> B	-0.1	-0.4	
1.8	1.5	1.5	<b>Appenzello esterno</b>	<b>1.5</b> B	-	0.1	
1.0	1.0	1.0	<b>Appenzello interno</b>	<b>0.9</b> C	-0.1	-	
2.3	2.0	1.7	<b>San Gallo</b>	<b>1.7</b> A	-	-0.2	
1.5	1.3	0.8	<b>Grigioni</b>	<b>0.7</b> A	-0.1	-0.1	
3.0	2.6	2.3	<b>Argovia</b>	<b>2.3</b> A	-	-	
2.2	2.0	1.7	<b>Turgovia</b>	<b>1.7</b> A	-	-0.1	
3.3	2.9	2.4	<b>Ticino</b>	<b>2.4</b> A	-	-	
4.3	3.6	3.1	<b>Vaud</b>	<b>3.2</b> A	0.1	-0.1	
3.5	3.0	2.1	<b>Vallese</b>	<b>2.1</b> A	-	-0.3	
5.6	4.5	3.1	<b>Neuchâtel</b>	<b>3.1</b> A	-	-1.2	
5.0	4.3	3.8	<b>Ginevra</b>	<b>3.8</b> A	-	-0.3	
4.7	3.8	3.1	<b>Giura</b>	<b>3.2</b> B	0.1	-0.3	

Spiegazioni: cfr. pagg. 26-28.

<sup>1)</sup> Coefficiente di variazione: A=0.0-1.0%, B=1.1-2.0%, C=2.1-5.0%, D=5.1-10.0%, E=10.1-16.5%, F=16.6-25.0%, G>25%.

Se non si tiene conto del peso dell'aiuto cantonale ai disoccupati e dell'assistenza sociale, il tasso di disoccupazione nei seguenti Cantoni sarebbe più basso (pp = punti percentuali):

VD (-0.5 pp), GE (-0.2 pp), ZG (-0.1 pp), SH (-0.1 pp).

## T2c: Persone in cerca d'impiego registrate secondo i Cantoni

Media annua		Giugno 2019		Luglio 2019					
2017	2018			Effettivi		Variazioni rispetto			
Effettivi				numero	quota (in %)	al mese precedente		allo stesso mese dell'anno precedente	
						assoluto	relativo (in %)	assoluto	relativo (in %)
206148	191009	170800	<b>Totale</b>	<b>171280</b>	100.0	480	0.3	-8577	-4.8
36226	33044	29291	<b>Zurigo</b>	<b>29634</b>	17.3	343	1.2	-2289	-7.2
19537	17498	15566	<b>Berna</b>	<b>15783</b>	9.2	217	1.4	-523	-3.2
7208	6880	6345	<b>Lucerna</b>	<b>6238</b>	3.6	-107	-1.7	-318	-4.9
350	302	319	<b>Uri</b>	<b>339</b>	0.2	20	6.3	122	56.2
2362	2192	1870	<b>Svitto</b>	<b>1891</b>	1.1	21	1.1	-187	-9.0
344	290	281	<b>Obvaldo</b>	<b>286</b>	0.2	5	1.8	22	8.3
480	451	356	<b>Nidvaldo</b>	<b>382</b>	0.2	26	7.3	-67	-14.9
775	676	566	<b>Glarona</b>	<b>547</b>	0.3	-19	-3.4	-107	-16.4
2739	2499	2210	<b>Zugo</b>	<b>2216</b>	1.3	6	0.3	-211	-8.7
8319	7787	6883	<b>Friburgo</b>	<b>6847</b>	4.0	-36	-0.5	-251	-3.5
6860	6180	5475	<b>Soletta</b>	<b>5500</b>	3.2	25	0.5	-380	-6.5
5519	5186	4682	<b>Basilea-Città</b>	<b>4569</b>	2.7	-113	-2.4	-409	-8.2
5785	5596	5085	<b>Basilea-Campagna</b>	<b>5129</b>	3.0	44	0.9	-344	-6.3
2509	2458	2368	<b>Sciaffusa</b>	<b>2427</b>	1.4	59	2.5	77	3.3
917	804	794	<b>Appenzello esterno</b>	<b>810</b>	0.5	16	2.0	56	7.4
128	127	133	<b>Appenzello interno</b>	<b>131</b>	0.1	-2	-1.5	22	20.2
10939	9841	9213	<b>San Gallo</b>	<b>9253</b>	5.4	40	0.4	-83	-0.9
3192	2640	1730	<b>Grigioni</b>	<b>1612</b>	0.9	-118	-6.8	-315	-16.3
15960	15310	14713	<b>Argovia</b>	<b>14819</b>	8.7	106	0.7	55	0.4
5997	5684	5202	<b>Turgovia</b>	<b>5269</b>	3.1	67	1.3	-102	-1.9
9239	8901	8143	<b>Ticino</b>	<b>8131</b>	4.7	-12	-0.1	248	3.1
25706	24447	22107	<b>Vaud</b>	<b>22248</b>	13.0	141	0.6	-962	-4.1
9766	8957	6746	<b>Vallese</b>	<b>6609</b>	3.9	-137	-2.0	-715	-9.8
6858	6048	4801	<b>Neuchâtel</b>	<b>4769</b>	2.8	-32	-0.7	-1043	-17.9
15970	15150	14171	<b>Ginevra</b>	<b>14053</b>	8.2	-118	-0.8	-689	-4.7
2465	2062	1750	<b>Giura</b>	<b>1788</b>	1.0	38	2.2	-184	-9.3

Spiegazioni: cfr. pagg. 26-28.

Luglio 2019												
Situazione dell'impiego delle persone in cerca d'impiego non disoccupate 1)												
Cantoni	Programmi di occupazione temporanea	Variazioni rispetto al mese precedente		Riqualificazione/perfezionamento 2)	Variazioni rispetto al mese precedente		Guadagno intermedio	Variazioni rispetto al mese precedente		Altre persone in cerca d'impiego non disoccupate	Variazioni rispetto al mese precedente	
		assoluto	relativo (in %)		assoluto	relativo (in %)		assoluto	relativo (in %)		assoluto	relativo (in %)
CH	<b>6866</b>	-1481	-17.7	<b>674</b>	-105	-13.5	<b>37092</b>	355	1.0	<b>29070</b>	1355	4.9
ZH	<b>824</b>	-216	-20.8	-	-1	-100.0	<b>5196</b>	1	0.0	<b>6447</b>	274	4.4
BE	<b>423</b>	-56	-11.7	<b>1</b>	-	-	<b>3047</b>	80	2.7	<b>3017</b>	110	3.8
LU	<b>301</b>	-49	-14.0	<b>4</b>	3	300.0	<b>1317</b>	7	0.5	<b>1276</b>	105	9.0
UR	<b>41</b>	-2	-4.7	-	-	-	<b>73</b>	12	19.7	<b>51</b>	8	18.6
SZ	<b>139</b>	-26	-15.8	-	-	-	<b>347</b>	3	0.9	<b>517</b>	62	13.6
OW	<b>25</b>	-9	-26.5	-	-	-	<b>51</b>	2	4.1	<b>75</b>	23	44.2
NW	<b>41</b>	-3	-6.8	-	-	-	<b>56</b>	2	3.7	<b>109</b>	35	47.3
GL	<b>23</b>	-6	-20.7	<b>2</b>	-	-	<b>138</b>	6	4.5	<b>115</b>	4	3.6
ZG	<b>106</b>	-33	-23.7	-	-	-	<b>328</b>	1	0.3	<b>469</b>	14	3.1
FR	<b>387</b>	-171	-30.6	-	-	-	<b>1734</b>	-4	-0.2	<b>887</b>	36	4.2
SO	<b>157</b>	-75	-32.3	<b>1</b>	-5	-83.3	<b>1514</b>	37	2.5	<b>1288</b>	59	4.8
BS	<b>115</b>	-41	-26.3	-	-	-	<b>968</b>	5	0.5	<b>617</b>	-44	-6.7
BL	<b>159</b>	-10	-5.9	<b>38</b>	-20	-34.5	<b>1173</b>	14	1.2	<b>1146</b>	94	8.9
SH	<b>124</b>	-7	-5.3	<b>4</b>	-6	-60.0	<b>541</b>	25	4.8	<b>626</b>	67	12.0
AR	<b>27</b>	-3	-10.0	<b>2</b>	-	-	<b>155</b>	9	6.2	<b>174</b>	7	4.2
AI	<b>1</b>	-1	-50.0	-	-	-	<b>26</b>	-1	-3.7	<b>25</b>	6	31.6
SG	<b>313</b>	-89	-22.1	<b>108</b>	2	1.9	<b>1998</b>	15	0.8	<b>2083</b>	43	2.1
GR	<b>185</b>	-15	-7.5	-	-	-	<b>442</b>	-3	-0.7	<b>194</b>	-26	-11.8
AG	<b>304</b>	-111	-26.7	-	-	-	<b>3447</b>	92	2.7	<b>2367</b>	226	10.6
TG	<b>260</b>	-83	-24.2	-	-	-	<b>1236</b>	45	3.8	<b>1135</b>	85	8.1
TI	<b>607</b>	-72	-10.6	<b>1</b>	-	-	<b>2271</b>	78	3.6	<b>1175</b>	35	3.1
VD	<b>1064</b>	-246	-18.8	<b>370</b>	-41	-10.0	<b>5322</b>	-4	-0.1	<b>2369</b>	109	4.8
VS	<b>450</b>	-84	-15.7	<b>80</b>	-12	-13.0	<b>1773</b>	8	0.5	<b>568</b>	18	3.3
NE	<b>208</b>	-30	-12.6	-	-	-	<b>944</b>	-25	-2.6	<b>705</b>	8	1.1
GE	<b>517</b>	-38	-6.8	<b>63</b>	-25	-28.4	<b>2671</b>	-49	-1.8	<b>1396</b>	-9	-0.6
JU	<b>65</b>	-5	-7.1	-	-	-	<b>324</b>	-1	-0.3	<b>239</b>	6	2.6

Spiegazioni: cfr. pagg. 26-28.

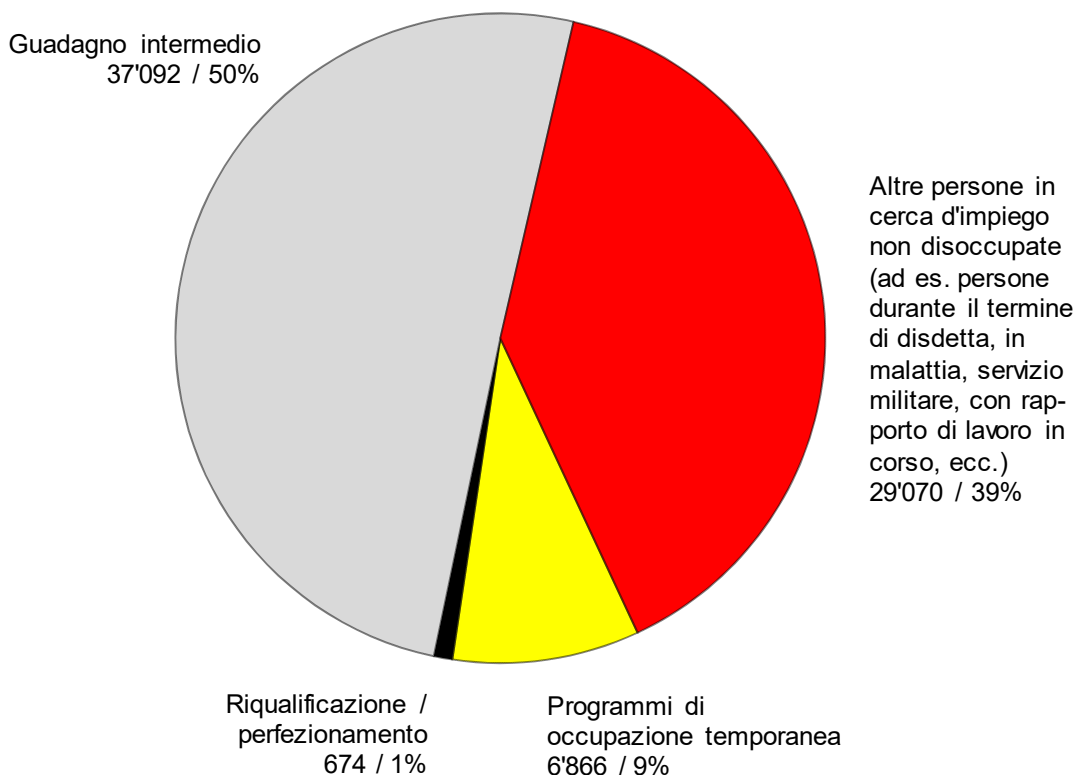
- 1) Persone in cerca d'impiego registrate meno disoccupati registrati = persone in cerca d'impiego non disoccupate.
- 2) Sono incluse le persone non idonee al collocamento per la durata dei corsi di riqualificazione o di perfezionamento, secondo l'articolo 60 capoverso 4 della legge sull'assicurazione contro la disoccupazione.

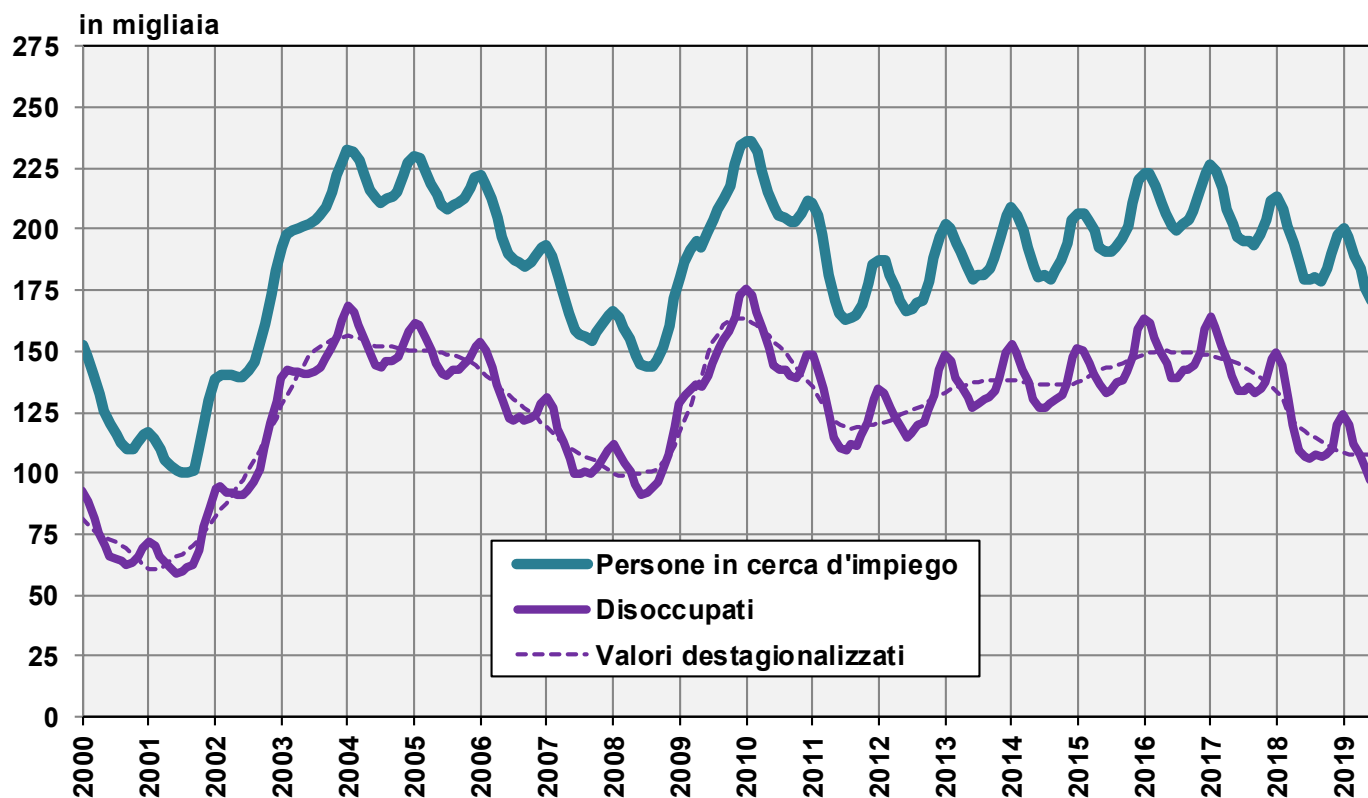
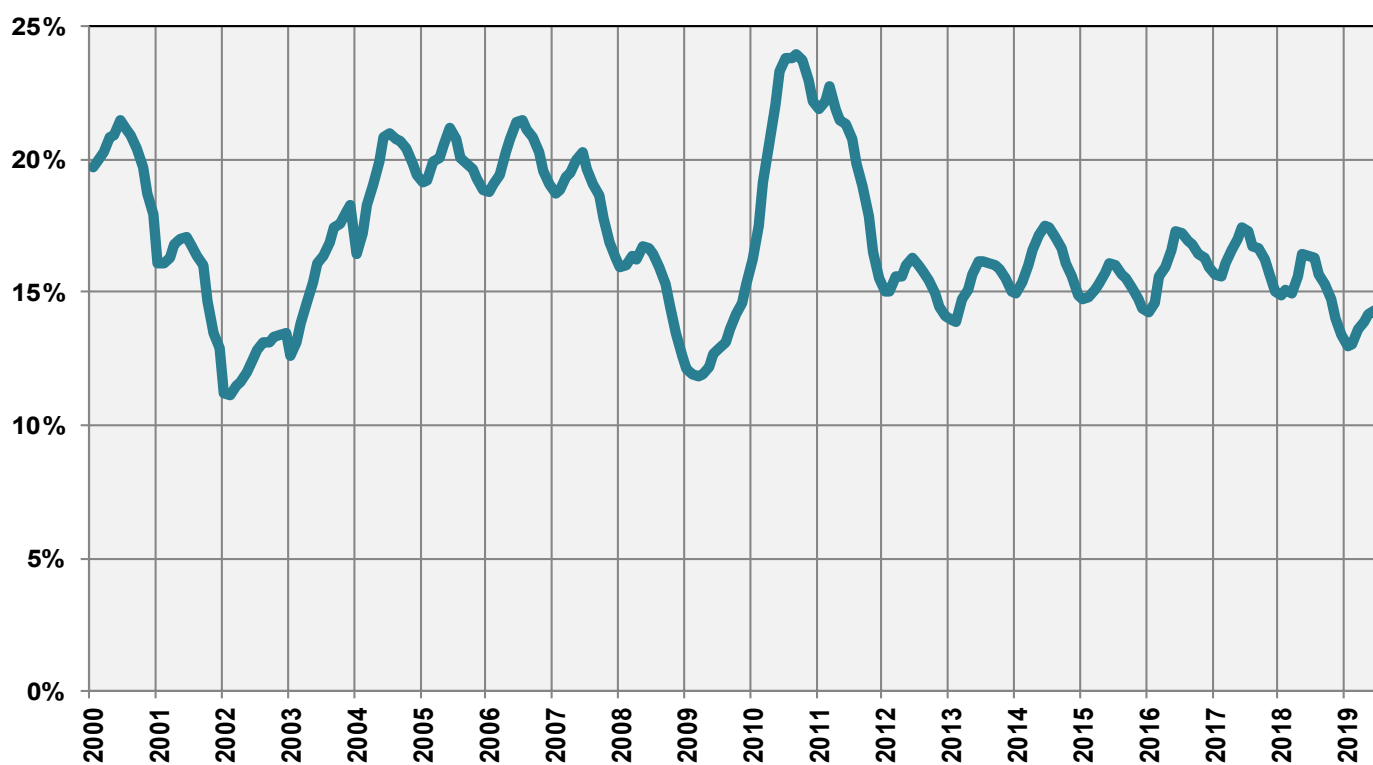
## Persone in cerca d'impiego registrate non disoccupate

Le **persone in cerca d'impiego non disoccupate** sono le persone registrate presso un ufficio regionale di collocamento che - a differenza dei disoccupati - non sono immediatamente disponibili per il collocamento o hanno un lavoro.

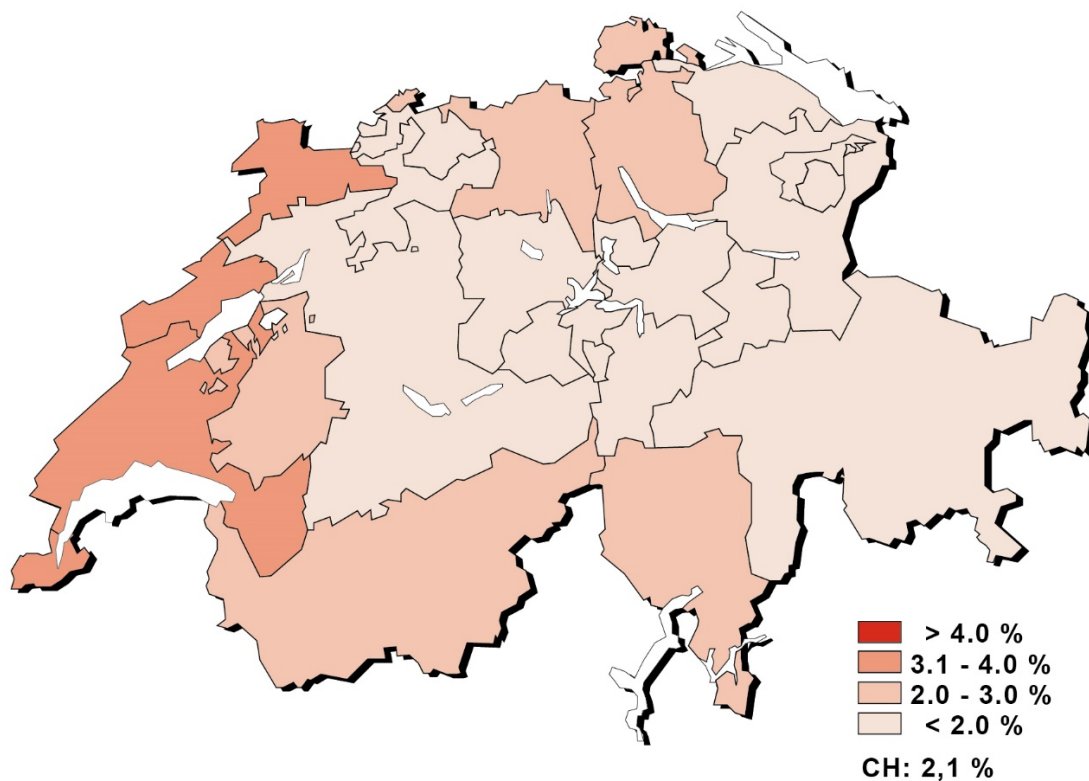
- Le persone in cerca d'impiego registrate non disoccupate corrispondono alla differenza fra il totale delle persone in cerca d'impiego registrate e i disoccupati.
- Le persone in cerca d'impiego registrate non disoccupate sono ripartite fra le categorie seguenti: persone che partecipano ad un programma per l'occupazione temporanea, persone in fase di riqualificazione o di perfezionamento, persone che hanno un guadagno intermedio e altre persone in cerca d'impiego.

### G2: Quota delle persone in cerca d'impiego registrate non disoccupate (totale: 73'702) luglio 2019

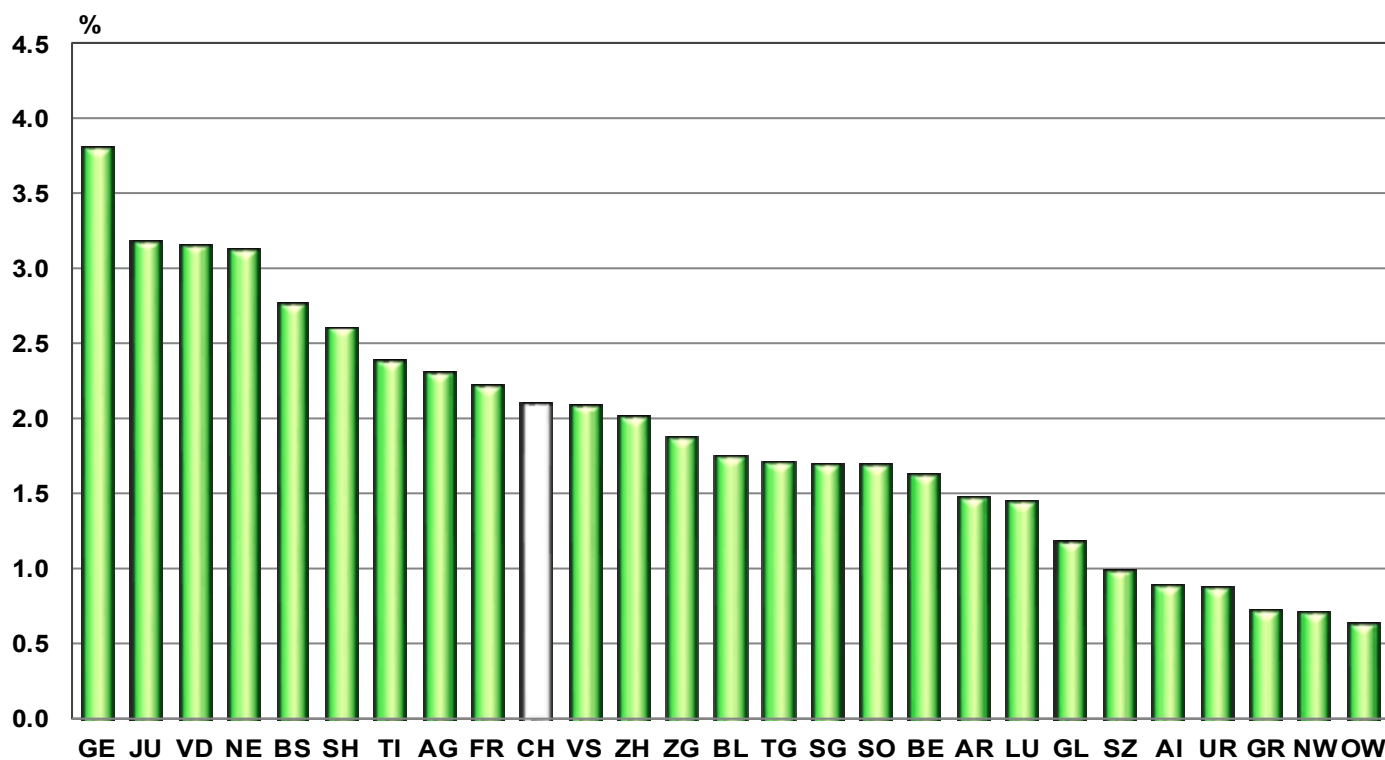


**G3: Persone in cerca d'impiego e disoccupati registrati****G4: Quota dei disoccupati di lunga durata sul totale dei disoccupati**

**G5: Tasso di disoccupazione per Cantone, luglio 2019**



**G6: Tasso di disoccupazione per Cantone, luglio 2019**



T3: Disoccupati registrati secondo i rami economici <sup>1)</sup>

Media annua		Giugno 2019			Luglio 2019		Effettivi				
2017	2018				numero	tasso <sup>2)</sup> CV <sup>3)</sup>	Variazioni rispetto				
Effettivi							al mese precedente		allo stesso mese dell'anno precedente		
							assoluto	relativo (in %)	assoluto	relativo (in %)	
143142	118103	97222		<b>Totale</b>	<b>97578</b>		356	0.4	-8474	-8.0	
1240	1067	703	A	Settore 1 (Agricoltura, selvicoltura e pesca)	<b>671</b>	0.6	A	-32	-4.6	-112	-14.3
35585	28130	22200	B-F	Settore 2 (Industria)	<b>21562</b>	2.5	A	-638	-2.9	-960	-4.3
99808	83780	70071	G-T	Settore 3 (Servizi)	<b>70777</b>	2.3	A	706	1.0	-6644	-8.6
1240	1067	703	A 01-03	Agricoltura, selvicoltura e pesca	<b>671</b>	0.6	A	-32	-4.6	-112	-14.3
99	71	53	B 05-09	Attività estrattive	<b>48</b>	1.2	C	-5	-9.4	-7	-12.7
3052	2572	2349	C 10-12	Industrie alimentari, delle bevande, del tabacco	<b>2291</b>	3.1	B	-58	-2.5	-39	-1.7
413	304	282	C 13-14	Tessili e abbigliamento	<b>301</b>	3.1	C	19	6.7	21	7.5
74	55	50	C 15	Industria del cuoio e scarpe	<b>48</b>	3.3	D	-2	-4.0	-10	-17.2
915	746	535	C 16	articoli in legno, sughero, paglia e intreccio	<b>544</b>	1.5	B	9	1.7	-42	-7.2
1122	861	728	C 17-18	Industria della carta, stampa	<b>714</b>	2.9	B	-14	-1.9	-76	-9.6
1476	1341	1251	C 19-21	Prodotti chimici, raffinazione del petrolio	<b>1304</b>	2.5	B	53	4.2	52	4.2
1047	763	649	C 22	Articoli in gomma e materie plastiche	<b>596</b>	3.2	C	-53	-8.2	-88	-12.9
624	544	469	C 23	Prodotti in vetro, in ceramica e in cemento	<b>458</b>	3.0	C	-11	-2.3	4	0.9
3322	2413	2135	C 24-25	Metallurgia e prodotti in metallo	<b>2129</b>	2.6	A	-6	-0.3	-37	-1.7
4090	3009	2757	C 26-27	Elettrotecnica, elettronica, orologi e ottica	<b>2836</b>	2.7	A	79	2.9	-3	-0.1
1747	1120	1101	- C 2652	- Orologi	<b>1141</b>	3.9	B	40	3.6	46	4.2
1922	1341	1137	C 28	Produzione di macchinari e apparecchiature	<b>1153</b>	1.7	B	16	1.4	-86	-6.9
418	359	328	C 29-30	Fabbricazione di veicoli	<b>320</b>	2.5	C	-8	-2.4	-20	-5.9
1631	1229	1108	C 31-33	Mobili; Riparazione di macchine	<b>1086</b>	2.5	B	-22	-2.0	-45	-4.0
378	303	252	D 35	Fornitura di energia	<b>242</b>	0.9	B	-10	-4.0	-41	-14.5
432	384	315	E 36-39	Riciclaggio; Raccolta, tratta. e fornit. di acqua	<b>298</b>	1.9	C	-17	-5.4	-48	-13.9
14570	11835	7802	F 41-43	Costruzioni 4)	<b>7194</b>	2.5	A	-608	-7.8	-495	-6.4
21273	17576	14600	G 45-47	Commercio; riparazione di auto, settore auto	<b>14622</b>	2.7	A	22	0.2	-1734	-10.6
2444	2019	1632	G 45	Commercio, riparazione di auto	<b>1690</b>	2.2	A	58	3.6	-212	-11.1
8242	6756	5739	G 46	Commercio all'ingrosso	<b>5700</b>	2.9	A	-39	-0.7	-548	-8.8
10587	8801	7229	G 47	Commercio al dettaglio	<b>7232</b>	2.8	A	3	0.0	-974	-11.9
5742	4942	4271	H 49-53	Traffico e trasporti	<b>4166</b>	2.3	A	-105	-2.5	-200	-4.6
12910	10331	7767	I 55-56	Alloggio e ristorazione	<b>7346</b>	3.9	A	-421	-5.4	-1218	-14.2
4743	3974	3627	J 58-63	Informazione e comunicazione	<b>3712</b>	2.6	A	85	2.3	-186	-4.8
2399	2067	1991	- J 62	- Informatica	<b>2012</b>	2.6	A	21	1.1	-16	-0.8
7226	6103	5500	K 64-66	Attività finanziarie e assicurative	<b>5576</b>	2.3	A	76	1.4	-350	-5.9
3999	3418	3044	- K 64	- Banche	<b>3090</b>	2.4	A	46	1.5	-252	-7.5
1111	927	788	- K 65	- Assicurazioni	<b>782</b>	1.6	B	-6	-0.8	-71	-8.3
1374	1188	1044	L 68	Attività immobiliari	<b>1024</b>	2.1	B	-20	-1.9	-73	-6.7
10211	8924	7798	M 69-75	Attività professionali, scientifiche e tecniche	<b>7863</b>	2.1	A	65	0.8	-695	-8.1
599	551	462	- M 72	- Ricerca e sviluppo	<b>461</b>	2.3	C	-1	-0.2	-65	-12.4
9780	7544	5953	N 77-82	Attività amministrative e di servizi di supporto 4)	<b>5742</b>	...	...	-211	-3.5	-709	-11.0
3455	2935	2370	O 84	Amministrazione pubblica, assicurazione sociale	<b>2604</b>	1.2	A	234	9.9	-184	-6.6
4612	3828	3090	P 85	Istruzione	<b>3686</b>	1.4	A	596	19.3	-293	-7.4
11831	10574	8901	Q 86-88	Sanità e assistenza sociale	<b>9221</b>	1.6	A	320	3.6	-808	-8.1
1895	1712	1560	R 90-93	Attività artistiche, di intrattenimento e divertimento	<b>1577</b>	2.5	B	17	1.1	51	3.3
3549	3067	2567	S 94-96	Altre attività di servizi	<b>2660</b>	2.0	A	93	3.6	-210	-7.3
1207	1082	1023	T 97-98	famiglie private con personale domestico	<b>978</b>	...	...	-45	-4.4	-35	-3.5
6510	5126	4248		Non specificato, altri	<b>4568</b>	...	...	320	7.5	-758	-14.2

Spiegazioni: cfr. pagg. 26-28.

1) Classificazione dei rami economici secondo NOGA 2008.

2) Dei 4'636'100 di persone attive secondo il pooling 2015-2017 circa 500'813 non appartengono a nessun ramo economico.

Tra queste vi sono 238'264 persone non occupate. Pertanto i tassi di disoccupazione secondo i rami economici sono stati lievemente sovrastimati e non sono direttamente paragonabili agli altri tassi di disoccupazione della statistica del mercato del lavoro della SECO.

3) Coefficiente di variazione: A=0.0-1.0%, B=1.1-2.0%, C=2.1-5.0%, D=5.1-10.0%, E=10.1-16.5%, F=16.6-25.0%, G&gt;25%.

4) Non è possibile calcolare il tasso di disoccupazione delle attività economiche NOGA N da 77 a 82, perché il gruppo NOGA 78 «Attività di collocamento privato» comprende anche disoccupati appartenenti ad altre attività economiche.

T4: Disoccupati registrati secondo i gruppi professionali <sup>1)</sup>

Media annua		Giugno				Luglio					
2017	2018	2019				2019					
Effettivi						Effettivi		Variazioni rispetto			
								al mese precedente		allo stesso mese dell'anno precedente	
						numero	tasso <sup>2)</sup> CV <sup>3)</sup>	assoluto	relativo (in %)	assoluto	relativo (in %)
143142	118103	97222			<b>Totale</b>	<b>97578</b>		356	0.4	-8474	-8.0
2235	1835	1028	11		Agricoltura, selvicoltura e allevamento	<b>1017</b>	0.9 A	-11	-1.1	-116	-10.2
1022	860	718	21		Industria alimentare, bevande e tabacco	<b>712</b>	2.0 B	-6	-0.8	-78	-9.9
413	320	262	22		Industria tessile e cuoio	<b>264</b>	1.8 C	2	0.8	-27	-9.3
34	22	15	23		Lavorazione della ceramica e del vetro	<b>15</b>	1.2 D	-	-	-12	-44.4
3934	2613	2110	24		Lavorazione dei metalli e costruzione di macchine	<b>2078</b>	2.0 A	-32	-1.5	-198	-8.7
2893	2006	1715	25		Elettrotecnica, elettronica, industria orologiera, costruzione di veicoli e apparecchi	<b>1812</b>	2.1 A	97	5.7	-22	-1.2
930	688	480	26		Industria del legno e della carta	<b>500</b>	1.3 B	20	4.2	-16	-3.1
592	455	391	27		Industria grafica	<b>407</b>	3.0 C	16	4.1	-20	-4.7
627	534	479	28		Trattamento chimico e delle materie sintetiche	<b>518</b>	2.5 C	39	8.1	10	2.0
7004	6061	5649	29		Altre professioni del settore industriale <sup>4)</sup>	<b>5459</b>	9.0 B	-190	-3.4	-86	-1.6
2161	1790	1578	31		Ingegneri	<b>1622</b>	1.4 A	44	2.8	-83	-4.9
1075	931	770	32		Tecnici	<b>750</b>	1.1 B	-20	-2.6	-133	-15.1
2222	1708	1440	33-34		Disegnatori tecnici	<b>1443</b>	1.7 A	3	0.2	-104	-6.7
1751	1354	1057	35		Macchinisti	<b>983</b>	3.1 B	-74	-7.0	63	6.8
3157	2676	2381	36		Informatica	<b>2454</b>	2.1 A	73	3.1	-184	-7.0
12970	10080	6188	41		Professioni dell'edilizia	<b>5612</b>	2.6 A	-576	-9.3	-463	-7.6
110	94	62	42		Prof. delle industrie estrattive, della lavorazione della pietra e della produzione di materiale da costruzione	<b>61</b>	2.1 D	-1	-1.6	-5	-7.6
14490	12103	10290	51		Professioni commerciali e della vendita	<b>10335</b>	3.3 A	45	0.4	-1192	-10.3
3228	2874	2654	52		Pubblicità e marketing, turismo e ammin. fiduciaria	<b>2631</b>	2.6 A	-23	-0.9	-155	-5.6
4405	3593	3013	53		Professioni dei trasporti e della circolazione	<b>2862</b>	2.2 A	-151	-5.0	-171	-5.6
892	753	667	54		Professioni delle poste e delle telecomunicazioni	<b>663</b>	2.7 B	-4	-0.6	-55	-7.7
15994	13075	10233	61		Professioni alberghiere e dell'economia domestica <sup>5)</sup>	<b>9761</b>	4.5 A	-472	-4.6	-1391	-12.5
7447	6162	5027	62		Professioni della pulizia e dei servizi personali	<b>4822</b>	2.6 A	-205	-4.1	-607	-11.2
8576	7752	7260	71		Imprenditori, direttori e funzionari dirigenti	<b>7472</b>	1.9 A	212	2.9	-89	-1.2
17627	14740	12313	72		Professioni commerciali e amministrative	<b>12589</b>	2.7 A	276	2.2	-1256	-9.1
2987	2607	2405	73		Esperti bancari e assicurativi dipl.	<b>2416</b>	2.8 A	11	0.5	-102	-4.1
1187	975	858	74		Professioni relative alla sicurezza	<b>842</b>	1.5 B	-16	-1.9	-45	-5.1
821	742	629	75		Professioni giuridiche	<b>691</b>	1.7 B	62	9.9	-39	-5.3
1161	1022	892	81		Professioni dei mass-media e simili	<b>904</b>	1.8 B	12	1.3	-88	-8.9
1494	1226	1062	82		Professioni artistiche e simili	<b>1099</b>	2.1 B	37	3.5	-136	-11.0
5253	4458	3539	83-84		Assistenza sociale e spirituale e educazione	<b>4021</b>	1.1 A	482	13.6	-500	-11.1
1708	1487	1259	85		Scienze sociali, umanistiche e naturali	<b>1341</b>	3.3 B	82	6.5	-113	-7.8
5877	5263	4347	86		Professioni della sanità	<b>4428</b>	1.2 A	81	1.9	-522	-10.5
322	271	270	87		Sport e divertimento	<b>302</b>	3.0 C	32	11.9	20	7.1
715	663	633	91		Professioni del settore dei servizi n.i.a.	<b>631</b>	1.2 B	-2	-0.3	-14	-2.2
3599	2579	2191	92-93		Altre professioni	<b>2080</b>	... ..	-111	-5.1	-246	-10.6
2233	1736	1357			Non specificato	<b>1981</b>	... ..	624	46.0	-299	-13.1

Spiegazioni: cfr. pagg. 26-28.

1) Classificazione dei gruppi professionali secondo la NSP 2000 dell'Ufficio federale di statistica.

2) Dei 4'636'100 di persone attive secondo il pooling 2015-2017 435'348 non hanno fornito indicazioni sulla professione svolta.

Tra queste vi sono 238'264 persone non occupate. Pertanto i tassi di disoccupazione secondo le professioni sono stati lievemente sovrastimati e non sono direttamente paragonabili agli altri tassi di disoccupazione della statistica del mercato del lavoro della SECO.

3) Coefficiente di variazione: A=0.0-1.0%, B=1.1-2.0%, C=2.1-5.0%, D=5.1-10.0%, E=10.1-16.5%, F=16.6-25.0%, G&gt;25%.

4) Di questo gruppo professionale fanno parte soprattutto professioni che richiedono scarse qualifiche e lavori ausiliari.

5) Di cui 1280 persone (luglio 2019) nell'economia domestica.



**T5: Disoccupati registrati secondo le classe d'età**

Media annua		Giugno 2019		Luglio 2019							
2017	2018			Effettivi	Variazioni rispetto				Entrate/Uscite		
			Effettivi	al mese precedente		allo stesso mese dell'anno precedente		entrate	uscite		
				numero	tasso CV <sup>1)</sup>	assoluto	relativo (in %)			assoluto	relativo (in %)
143142	118103	97222	<b>Totale</b>	<b>97578</b>	2.1 A	356	0.4	-8474	-8.0	29361	29005
4026	3242	2352	<b>15-19 anni</b>	<b>3308</b>	1.9 A	956	40.6	-203	-5.8	2227	1187
12975	9985	7410	<b>20-24 anni</b>	<b>7521</b>	2.2 A	111	1.5	-775	-9.3	3188	3030
18670	14984	12120	<b>25-29 anni</b>	<b>12127</b>	2.4 A	7	0.1	-1053	-8.0	4197	4103
19884	16103	13327	<b>30-34 anni</b>	<b>13288</b>	2.5 A	-39	-0.3	-1052	-7.3	4011	4034
17977	14696	12395	<b>35-39 anni</b>	<b>12312</b>	2.3 A	-83	-0.7	-713	-5.5	3488	3636
15928	13150	10768	<b>40-44 anni</b>	<b>10708</b>	2.1 A	-60	-0.6	-1115	-9.4	2996	3010
15859	12893	10667	<b>45-49 anni</b>	<b>10610</b>	1.8 A	-57	-0.5	-847	-7.4	2921	3022
15700	13191	10711	<b>50-54 anni</b>	<b>10465</b>	1.8 A	-246	-2.3	-1400	-11.8	2823	3066
12752	11169	9768	<b>55-59 anni</b>	<b>9559</b>	2.0 A	-209	-2.1	-703	-6.9	2234	2490
9270	8597	7622	<b>60-64 anni</b>	<b>7592</b>	2.6 A	-30	-0.4	-607	-7.4	1271	1349
102	94	82	<b>65 anni e più<sup>2)</sup></b>	<b>88</b>	... ..	6	7.3	-6	-6.4	5	78
			<b>Uomini</b>								
80065	65389	53679	<b>Totale</b>	<b>53255</b>	2.1 A	-424	-0.8	-3351	-5.9	16165	16589
2308	1870	1442	<b>15-19 anni</b>	<b>2001</b>	2.1 A	559	38.8	-48	-2.3	1322	722
7233	5472	4114	<b>20-24 anni</b>	<b>4041</b>	2.3 A	-73	-1.8	-272	-6.3	1705	1756
9701	7683	6162	<b>25-29 anni</b>	<b>6054</b>	2.4 A	-108	-1.8	-342	-5.3	2138	2198
10476	8297	6721	<b>30-34 anni</b>	<b>6613</b>	2.3 A	-108	-1.6	-383	-5.5	2095	2188
9804	7945	6528	<b>35-39 anni</b>	<b>6333</b>	2.2 A	-195	-3.0	-393	-5.8	1860	2089
8894	7275	5949	<b>40-44 anni</b>	<b>5881</b>	2.1 A	-68	-1.1	-411	-6.5	1682	1725
9039	7318	6075	<b>45-49 anni</b>	<b>5942</b>	1.9 A	-133	-2.2	-360	-5.7	1610	1759
9080	7500	6057	<b>50-54 anni</b>	<b>5957</b>	1.9 A	-100	-1.7	-554	-8.5	1623	1718
7608	6557	5735	<b>55-59 anni</b>	<b>5577</b>	2.1 A	-158	-2.8	-262	-4.5	1319	1504
5822	5378	4814	<b>60-64 anni</b>	<b>4768</b>	2.9 A	-46	-1.0	-320	-6.3	806	852
101	93	82	<b>65 anni e più<sup>2)</sup></b>	<b>88</b>	... ..	6	7.3	-6	-6.4	5	78
			<b>Donne<sup>3)</sup></b>								
63077	52714	43543	<b>Totale</b>	<b>44323</b>	2.1 A	780	1.8	-5123	-10.4	13196	12416
1718	1372	910	<b>15-19 anni</b>	<b>1307</b>	1.6 A	397	43.6	-155	-10.6	905	465
5742	4513	3296	<b>20-24 anni</b>	<b>3480</b>	2.0 A	184	5.6	-503	-12.6	1483	1274
8969	7301	5958	<b>25-29 anni</b>	<b>6073</b>	2.5 A	115	1.9	-711	-10.5	2059	1905
9407	7806	6606	<b>30-34 anni</b>	<b>6675</b>	2.7 A	69	1.0	-669	-9.1	1916	1846
8173	6751	5867	<b>35-39 anni</b>	<b>5979</b>	2.5 A	112	1.9	-320	-5.1	1628	1547
7034	5875	4819	<b>40-44 anni</b>	<b>4827</b>	2.0 A	8	0.2	-704	-12.7	1314	1285
6821	5575	4592	<b>45-49 anni</b>	<b>4668</b>	1.7 A	76	1.7	-487	-9.4	1311	1263
6620	5692	4654	<b>50-54 anni</b>	<b>4508</b>	1.7 A	-146	-3.1	-846	-15.8	1200	1348
5144	4612	4033	<b>55-59 anni</b>	<b>3982</b>	1.8 A	-51	-1.3	-441	-10.0	915	986
3448	3218	2808	<b>60-64 anni</b>	<b>2824</b>	2.3 A	16	0.6	-287	-9.2	465	497

Spiegazioni: cfr. pagg. 26-28.

1) Coefficiente di variazione: A=0.0-1.0%, B=1.1-2.0%, C=2.1-5.0%, D=5.1-10.0%, E=10.1-16.5%, F=16.6-25.0%, G&gt;25%.

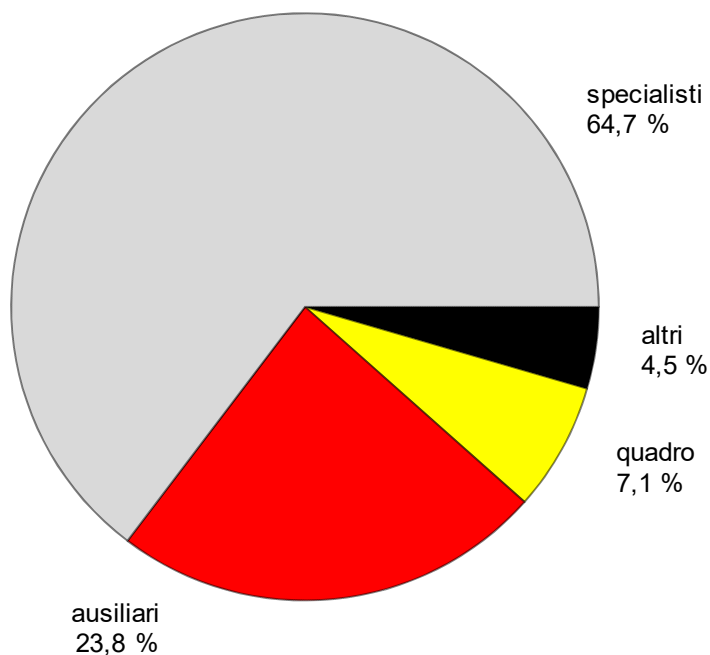
2) Tasso di disoccupazione non presentando per motivi statistici.

3) 64 anni e più: 69 disoccupati nel luglio 2019.

**T6: Disoccupati registrati secondo l'ultima funzione esercitata**

Media annua		Giugno 2019		Luglio 2019							
2017	2018			Effettivi	Variazioni rispetto				Entrate/Uscite		
Effettivi		numero			quota (in %)	al mese precedente		allo stesso mese dell'anno precedente		entrate	uscite
				assoluto		relativo (in %)	assoluto	relativo (in %)			
143142	118103	97222	<b>Totale</b>	<b>97578</b>	100.0	356	0.4	-8474	-8.0	29361	29005
450	378	323	<b>indipendente</b>	<b>333</b>	0.3	10	3.1	-18	-5.1	91	82
8329	7293	6813	<b>quadro</b>	<b>6906</b>	7.1	93	1.4	-231	-3.2	1314	1243
90365	75265	62556	<b>specialista</b>	<b>63109</b>	64.7	553	0.9	-5194	-7.6	18527	18046
38925	31033	24296	<b>ausiliario</b>	<b>23178</b>	23.8	-1118	-4.6	-2741	-10.6	7178	8255
2670	2194	1665	<b>apprendista</b>	<b>1895</b>	1.9	230	13.8	-113	-5.6	925	663
827	708	604	<b>praticante</b>	<b>658</b>	0.7	54	8.9	6	0.9	276	215
1515	1188	941	<b>allievo, studente</b>	<b>1475</b>	1.5	534	56.7	-174	-10.6	1045	497
62	44	24	<b>lavoratore a domicilio</b>	<b>24</b>	0.0	-	-	-9	-27.3	5	4
-	-	-	<b>non specificato</b>	-	-	-	-	-	-	-	-

Spiegazioni: cfr. pagg. 26-28.

**G7: Disoccupati registrati secondo l'ultima funzione esercitata  
luglio2019**

## T7: Disoccupati di lunga durata

Media annua		Giugno 2019		Luglio 2019						
2017	2018			Effettivi	Variazioni rispetto				Quota del totale dei disoccu- pati (in %)	
		al mese precedente			allo stesso mese dell'anno precedente					
		numero		quota (in %)	assoluto	relativo (in %)	assoluto	relativo (in %)		
23339	17943	13909	<b>Totale</b>	<b>13641</b>	100.0	-268	-1.9	-3626	-21.0	14.0
			<b>Secondo le regioni:</b>							
14153	10200	7879	<b>Svizzera tedesca</b>	<b>7699</b>	56.4	-180	-2.3	-1912	-19.9	13.0
9186	7743	6030	<b>Svizzera romanda e Ticino</b>	<b>5942</b>	43.6	-88	-1.5	-1714	-22.4	15.5
			<b>Secondo il sesso:</b>							
10143	7967	6172	<b>donne</b>	<b>6100</b>	44.7	-72	-1.2	-1590	-20.7	13.8
13196	9976	7737	<b>uomini</b>	<b>7541</b>	55.3	-196	-2.5	-2036	-21.3	14.2
			<b>Secondo la nazionalità:</b>							
12944	10235	8170	<b>svizzeri</b>	<b>8070</b>	59.2	-100	-1.2	-1908	-19.1	15.0
10395	7708	5739	<b>stranieri</b>	<b>5571</b>	40.8	-168	-2.9	-1718	-23.6	12.8
			<b>Secondo l'età:</b>							
401	214	146	<b>15-24 anni</b>	<b>146</b>	1.1	-	-	-51	-25.9	1.3
12639	9095	6719	<b>25-49 anni</b>	<b>6564</b>	48.1	-155	-2.3	-2088	-24.1	11.1
10227	8571	6996	<b>50-64 anni</b>	<b>6877</b>	50.4	-119	-1.7	-1476	-17.7	24.9
			<b>Secondo determinati gruppi professionali:</b>							
721	432	278	lavorazione dei metalli e costruz. di macchine	<b>255</b>	1.9	-23	-8.3	-167	-39.6	12.3
505	313	194	elettrotecnica, elettronica, industria orologiera, costruzione di veicoli e apparecchi	<b>199</b>	1.5	5	2.6	-84	-29.7	11.0
1503	1118	904	altre professioni del settore industriale	<b>900</b>	6.6	-4	-0.4	-165	-15.5	16.5
557	474	393	informatica	<b>387</b>	2.8	-6	-1.5	-89	-18.7	15.8
1498	916	574	edilizia	<b>492</b>	3.6	-82	-14.3	-260	-34.6	8.8
2447	1939	1544	professioni commerciali e della vendita	<b>1521</b>	11.2	-23	-1.5	-353	-18.8	14.7
533	461	416	pubblicità e marketing, turismo e amministr.az. fiduciaria	<b>395</b>	2.9	-21	-5.0	-75	-16.0	15.0
812	585	445	professioni dei trasporti e della circolazione	<b>419</b>	3.1	-26	-5.8	-121	-22.4	14.6
2286	1718	1285	prof. alberghiere e dell'economia domestica	<b>1260</b>	9.2	-25	-1.9	-393	-23.8	12.9
1422	1069	788	professioni della pulizia e dei servizi personali	<b>751</b>	5.5	-37	-4.7	-264	-26.0	15.6
1580	1370	1186	Imprenditori, direttori e funzionari dirigenti	<b>1213</b>	8.9	27	2.3	-156	-11.4	16.2
2863	2339	1818	professioni commerciali e amministrative	<b>1787</b>	13.1	-31	-1.7	-510	-22.2	14.2
571	551	477	esperti bancari e assicurativi dipl.	<b>468</b>	3.4	-9	-1.9	-66	-12.4	19.4
786	637	510	assistenza sociale e spirituale e educazione	<b>527</b>	3.9	17	3.3	-133	-20.2	13.1
731	639	496	professioni della sanità	<b>488</b>	3.6	-8	-1.6	-145	-22.9	11.0

Spiegazioni: cfr. pagg. 26-28.

## T8: Disoccupati giovani (15-24 anni)

Media annua		Giugno 2019		Luglio 2019								
2017	2018			Effettivi	Variazioni rispetto				Tasso CV <sup>1)</sup>	Variazioni in punti percentuali		
Effettivi				al mese precedente		allo stesso mese dell'anno precedente						
			numero	assoluto	relativo (in %)	assoluto	relativo (in %)		rispetto al mese prec.	allo stesso mese dell' prec.		
17001	13227	9762	<b>Totale</b>	<b>10829</b>	1067	10.9	-978	-8.3	<b>2.1</b>	A	0.2	-0.2
			<b>Secondo le regioni:</b>									
11262	8507	6338	<b>Svizzera tedesca</b>	<b>7214</b>	876	13.8	-446	-5.8	<b>1.8</b>	A	0.2	-0.2
5739	4720	3424	<b>Svizzera romanda e Ticino</b>	<b>3615</b>	191	5.6	-532	-12.8	<b>2.7</b>	A	0.3	-0.4
			<b>Secondo il sesso:</b>									
7460	5885	4206	<b>donne</b>	<b>4787</b>	581	13.8	-658	-12.1	<b>1.9</b>	A	0.2	-0.3
9541	7343	5556	<b>uomini</b>	<b>6042</b>	486	8.7	-320	-5.0	<b>2.2</b>	A	0.2	-0.1
			<b>Secondo la nazionalità:</b>									
11232	8702	6311	<b>svizzeri</b>	<b>7049</b>	738	11.7	-745	-9.6	<b>1.7</b>	A	0.2	-0.2
5769	4525	3451	<b>stranieri</b>	<b>3780</b>	329	9.5	-233	-5.8	<b>3.6</b>	A	0.3	-0.2
			<b>Secondo l'età:</b>									
4026	3242	2352	<b>15-19 anni</b>	<b>3308</b>	956	40.6	-203	-5.8	<b>1.9</b>	A	0.6	-0.1
12975	9985	7410	<b>20-24 anni</b>	<b>7521</b>	111	1.5	-775	-9.3	<b>2.2</b>	A	0.1	-0.2
			<b>Secondo la durata:</b>									
13915	11196	8012	<b>1-6 mesi</b>	<b>9141</b>	1129	14.1	-644	-6.6	...		...	...
2685	1817	1604	<b>7-12 mesi</b>	<b>1542</b>	-62	-3.9	-283	-15.5	...		...	...
401	214	146	<b>&gt; 1 anno</b>	<b>146</b>	-	-	-51	-25.9	...		...	...
			<b>Secondo determinate funzioni:</b>									
9658	7465	5233	<b>specialista</b>	<b>5631</b>	398	7.6	-498	-8.1	...		...	...
3432	2656	2156	<b>ausiliario</b>	<b>2052</b>	-104	-4.8	-180	-8.1	...		...	...
2280	1831	1390	<b>apprendista</b>	<b>1592</b>	202	14.5	-90	-5.4	...		...	...
415	337	251	<b>praticante</b>	<b>288</b>	37	14.7	-33	-10.3	...		...	...
1172	907	702	<b>allievo, studente</b>	<b>1239</b>	537	76.5	-170	-12.1	...		...	...

Spiegazioni: cfr. pagg. 26-28.

<sup>1)</sup> Coefficiente di variazione: A=0.0-1.0%, B=1.1-2.0%, C=2.1-5.0%, D=5.1-10.0%, E=10.1-16.5%, F=16.6-25.0%, G>25%.

## T9: Posti vacanti annunciati

Media annua		Giugno 2019		Luglio 2019							
2017	2018			Effettivi	Variazioni rispetto				Entrate/Uscite		
		al mese precedente			allo stesso mese dell'anno precedente		entrate 1)	uscite			
				numero	quota (in %)	assoluto			relativo (in %)	assoluto	relativo (in %)
11991	23039	37186	<b>Totale <sup>2)</sup></b>	<b>38236</b>	100.0	1050	2.8	8232	27.4	29955	28905
...	...	36565	<b>destagionalizzato <sup>3)</sup></b>	<b>36489</b>	...	-76	-0.2	...	...	...	...
			<b>Sec. la durata dell'impiego:</b>								
9692	19177	30628	<b>tempo pieno</b>	<b>31827</b>	83.2	1199	3.9	6415	25.2	24829	23611
2299	3862	6558	<b>tempo parziale</b>	<b>6409</b>	16.8	-149	-2.3	1817	39.6	5126	5294
			<b>Secondo i cantoni:</b>								
2805	4340	6500	<b>Zurigo</b>	<b>6661</b>	17.4	161	2.5	724	12.2	5116	4955
606	1930	3771	<b>Berna</b>	<b>3773</b>	9.9	2	0.1	1240	49.0	2846	2844
177	640	1267	<b>Lucerna</b>	<b>1414</b>	3.7	147	11.6	284	25.1	1250	1103
23	99	120	<b>Uri</b>	<b>294</b>	0.8	174	145.0	170	137.1	262	88
129	263	319	<b>Svitto</b>	<b>332</b>	0.9	13	4.1	19	6.1	279	266
			<b>Obvaldo <sup>4)</sup></b>	<b>-</b>	-	-	-	-	-	-	-
92	364	742	<b>Nidvaldo</b>	<b>730</b>	1.9	-12	-1.6	315	75.9	334	346
24	102	298	<b>Glarona</b>	<b>240</b>	0.6	-58	-19.5	35	17.1	67	125
225	373	474	<b>Zugo</b>	<b>484</b>	1.3	10	2.1	-12	-2.4	391	381
369	492	679	<b>Friburgo</b>	<b>650</b>	1.7	-29	-4.3	126	24.0	742	771
			<b>Soletta</b>	<b>906</b>	2.4	-73	-7.5	106	13.3	798	871
193	496	979	<b>Basilea-Città</b>	<b>1066</b>	2.8	7	0.7	353	49.5	666	659
165	611	1059	<b>Basilea-Campagna</b>	<b>1029</b>	2.7	-20	-1.9	288	38.9	778	798
238	532	1049	<b>Sciaffusa</b>	<b>373</b>	1.0	-99	-21.0	96	34.7	251	350
79	208	472	<b>Appenzello esterno</b>	<b>136</b>	0.4	-9	-6.2	50	58.1	58	67
54	66	145	<b>Appenzello interno</b>	<b>38</b>	0.1	9	31.0	-4	-9.5	27	18
5	23	29	<b>San Gallo</b>	<b>2556</b>	6.7	11	0.4	766	42.8	1888	1877
755	1526	2545	<b>Grigioni</b>	<b>3463</b>	9.1	1315	61.2	1750	102.2	3311	1996
478	1232	2148	<b>Argovia</b>	<b>2973</b>	7.8	62	2.1	649	27.9	1892	1830
1158	1921	2911	<b>Turgovia</b>	<b>1262</b>	3.3	-80	-6.0	562	80.3	1069	1149
389	673	1342	<b>Ticino</b>	<b>1020</b>	2.7	-42	-4.0	-84	-7.6	888	930
501	780	1062	<b>Vaud</b>	<b>4317</b>	11.3	-845	-16.4	144	3.5	2379	3224
2073	3354	5162	<b>Vallese</b>	<b>1986</b>	5.2	370	22.9	491	32.8	1909	1539
466	1069	1616	<b>Neuchâtel</b>	<b>1278</b>	3.3	99	8.4	229	21.8	561	462
344	825	1179	<b>Ginevra</b>	<b>873</b>	2.3	12	1.4	4	0.5	2001	1989
527	780	861	<b>Giura</b>	<b>382</b>	1.0	-75	-16.4	-69	-15.3	192	267
119	343	457									

Spiegazioni: cfr. pagg. 26-28.

1) Tutte le entrate di posti vacanti nel mese in rassegna che possono essere occupati immediatamente o in data ulteriore.

2) Dei 38'236 posti, 24'435 erano soggetti all'obbligo di annuncio.

3) Qui viene impiegata la procedura di destagionalizzazione X-12, che ricalcola la serie con ogni valore supplementare, per cui i valori corretti possono fluttuare da un mese all'altro; questi valori sono indicati in corsivo. Il totale dei posti del mese di febbraio (valore detrendizzato e destagionalizzato) tiene conto dell'afflusso di 24'435 posti in seguito all'introduzione, il 1° luglio 2018, dell'obbligo di annuncio per determinate generi di professioni con un tasso di disoccupazione pari almeno all'8%.

4) I posti vacanti rilevati in Obvaldo sono aggregati e pubblicati a partire dal luglio 2009 con quelli di Nidvaldo.

**T10: Serie cronologica dei disoccupati registrati**

	Genn.	Febb.	Marzo	Aprile	Maggio	Giugno	Luglio	Agosto	Sett.	Ott.	Nov.	Dic.	Ø
<b>1997</b>	205501	206291	202207	197732	192091	185320	182477	180843	177229	173484	175927	180549	<b>188304</b>
<b>1998</b>	182492	176548	165683	153897	142360	130779	125994	122225	117544	115513	118576	124309	<b>139660</b>
<b>1999</b>	125883	122026	114073	105912	98598	92399	90122	87487	85096	84263	86328	91041	<b>98602</b>
<b>2000</b>	92631	88702	81548	75642	69788	65962	65140	63708	62329	62953	65721	69724	<b>71987</b>
<b>2001</b>	72295	69766	65625	63032	61097	59176	60166	61079	62170	68298	77633	86027	<b>67197</b>
<b>2002</b>	93714	94472	92371	92025	90930	90705	92948	96362	101889	110197	120627	129809	<b>100504</b>
<b>2003</b>	138944	142023	141808	141624	140609	140485	141699	143672	146688	151259	156598	162835	<b>145687</b>
<b>2004</b>	168163	165979	160849	155061	148816	144103	143125	145923	146341	147911	152409	158416	<b>153091</b>
<b>2005</b>	162032	160451	155681	150671	145370	140661	139902	142359	142728	144066	146762	151764	<b>148537</b>
<b>2006</b>	154204	150099	143249	136360	129486	122837	121725	123074	121876	122765	124133	128580	<b>131532</b>
<b>2007</b>	131057	126395	117915	112829	106200	99781	99779	100757	99681	102039	104820	109012	<b>109189</b>
<b>2008</b>	111877	108457	103777	100880	95166	91477	92163	94039	95980	100471	107652	118762	<b>101725</b>
<b>2009</b>	128430	132402	134713	136709	135128	140253	145364	150831	154409	158138	163950	172740	<b>146089</b>
<b>2010</b>	175765	172999	166032	158570	151074	144473	142330	142879	140040	139365	141668	148636	<b>151986</b>
<b>2011</b>	148784	143325	134905	123448	114684	110378	109200	111687	111344	115178	121109	130662	<b>122892</b>
<b>2012</b>	134317	133154	126392	123158	118860	114868	116294	119823	120347	125536	132067	142309	<b>125594</b>
<b>2013</b>	148158	146001	138993	135851	131290	126498	128516	129956	131072	133443	139073	149437	<b>136524</b>
<b>2014</b>	153260	149259	142846	137087	130310	126632	127054	128434	129965	132397	136552	147369	<b>136764</b>
<b>2015</b>	150946	149921	145108	141131	136349	133256	133754	136983	138226	141269	148143	158629	<b>142810</b>
<b>2016</b>	163644	161417	155324	149540	144778	139127	139310	142858	142675	144531	149228	159372	<b>149317</b>
<b>2017</b>	164466	159809	152280	146327	139778	133603	133926	135578	133169	134800	137317	146654	<b>143142</b>
<b>2018</b>	149161	143930	130413	119781	109392	106579	106052	107893	106586	107315	110474	119661	<b>118103</b>
<b>2019</b>	123962	119473	112341	107298	101370	97222	97578						

Spiegazioni: cfr. pagg. 26-28.

**T11: Serie cronologica del tasso di disoccupazione <sup>1)</sup>**

	Genn.	Febb.	Marzo	Aprile	Maggio	Giugno	Luglio	Agosto	Sett.	Ott.	Nov.	Dic.	Ø
<b>1997</b>	5.7	5.7	5.6	5.5	5.3	5.1	5.0	5.0	4.9	4.8	4.9	5.0	<b>5.2</b>
<b>1998</b>	5.0	4.9	4.6	4.2	3.9	3.6	3.5	3.4	3.2	3.2	3.3	3.4	<b>3.9</b>
<b>1999</b>	3.5	3.4	3.1	2.9	2.7	2.6	2.5	2.4	2.3	2.3	2.4	2.5	<b>2.7</b>
<b>2000</b>	2.3	2.2	2.1	1.9	1.8	1.7	1.7	1.6	1.6	1.6	1.7	1.8	<b>1.8</b>
<b>2001</b>	1.8	1.8	1.7	1.6	1.5	1.5	1.5	1.5	1.6	1.7	2.0	2.2	<b>1.7</b>
<b>2002</b>	2.4	2.4	2.3	2.3	2.3	2.3	2.4	2.4	2.6	2.8	3.1	3.3	<b>2.5</b>
<b>2003</b>	3.5	3.6	3.6	3.6	3.6	3.6	3.6	3.6	3.7	3.8	4.0	4.1	<b>3.7</b>
<b>2004</b>	4.3	4.2	4.1	3.9	3.8	3.7	3.6	3.7	3.7	3.7	3.9	4.0	<b>3.9</b>
<b>2005</b>	4.1	4.1	3.9	3.8	3.7	3.6	3.5	3.6	3.6	3.7	3.7	3.8	<b>3.8</b>
<b>2006</b>	3.9	3.8	3.6	3.5	3.3	3.1	3.1	3.1	3.1	3.1	3.1	3.3	<b>3.3</b>
<b>2007</b>	3.3	3.2	3.0	2.9	2.7	2.5	2.5	2.6	2.5	2.6	2.7	2.8	<b>2.8</b>
<b>2008</b>	2.8	2.7	2.6	2.6	2.4	2.3	2.3	2.4	2.4	2.5	2.7	3.0	<b>2.6</b>
<b>2009</b>	3.3	3.4	3.4	3.5	3.4	3.6	3.7	3.8	3.9	4.0	4.2	4.4	<b>3.7</b>
<b>2010</b>	4.1	4.0	3.8	3.7	3.5	3.3	3.3	3.3	3.2	3.2	3.3	3.4	<b>3.5</b>
<b>2011</b>	3.4	3.3	3.1	2.9	2.7	2.6	2.5	2.6	2.6	2.7	2.8	3.0	<b>2.8</b>
<b>2012</b>	3.1	3.1	2.9	2.8	2.7	2.7	2.7	2.8	2.8	2.9	3.1	3.3	<b>2.9</b>
<b>2013</b>	3.4	3.4	3.2	3.1	3.0	2.9	3.0	3.0	3.0	3.1	3.2	3.5	<b>3.2</b>
<b>2014</b>	3.4	3.3	3.2	3.1	2.9	2.8	2.8	2.9	2.9	2.9	3.0	3.3	<b>3.0</b>
<b>2015</b>	3.4	3.3	3.2	3.1	3.0	3.0	3.0	3.0	3.1	3.1	3.3	3.5	<b>3.2</b>
<b>2016</b>	3.6	3.6	3.5	3.3	3.2	3.1	3.1	3.2	3.2	3.2	3.3	3.5	<b>3.3</b>
<b>2017</b>	3.5	3.4	3.3	3.2	3.0	2.9	2.9	2.9	2.9	2.9	3.0	3.2	<b>3.1</b>
<b>2018</b>	3.2	3.1	2.8	2.6	2.4	2.3	2.3	2.3	2.3	2.3	2.4	2.6	<b>2.5</b>
<b>2019</b>	2.7	2.6	2.4	2.3	2.2	2.1	2.1						

Spiegazioni: cfr. pagg. 26-28.

1) Tasso di disoccupati definito come numero di disoccupati rispetto alle persone attive (incl. diplomatici e funzionari internazionali) secondo i dati della rilevazione strutturale dell'UST. *Base di persone attive valida dal 1° gennaio 2017 = 4'636'100 persone* (pooling triennale secondo i dati della rilevazione strutturale 2015-17). 2014-2016: 4'493'249 persone (pooling triennale secondo i dati della rilevazione strutturale 2012-14). 2010-2013: 4'322'899 persone (dati della rilevazione strutturale 2010). 2000-2009: 3'946'988 persone (censimento 2000). 1990-1999: 3'621'716 persone (censimento 1990).

**T12: Serie cronologica delle persone in cerca d'impiego registrate**

	Genn.	Febb.	Marzo	Aprile	Maggio	Giugno	Luglio	Agosto	Sett.	Ott.	Nov.	Dic.	Ø
<b>1997</b>	247914	251377	249483	247660	244361	241470	241455	241032	240072	239729	243922	247862	<b>244695</b>
<b>1998</b>	249222	244901	237986	230199	221901	213117	208370	203214	199869	198003	200202	203228	<b>217518</b>
<b>1999</b>	202752	199228	191859	183055	175138	167516	162771	157526	153279	151272	152497	154154	<b>170921</b>
<b>2000</b>	152261	148127	140225	132761	125283	119828	116250	112612	110089	109806	112616	115732	<b>124633</b>
<b>2001</b>	116770	114575	110115	105857	102990	100812	100534	100552	101302	108910	120808	129849	<b>109423</b>
<b>2002</b>	138443	140581	140468	140054	139202	139715	142271	145202	151503	161105	173500	183262	<b>149609</b>
<b>2003</b>	192586	197493	199702	200654	201123	201919	203712	205636	209495	215050	222282	228245	<b>206491</b>
<b>2004</b>	232197	231361	228212	222858	216377	212588	210740	212785	213733	215504	222102	227634	<b>220508</b>
<b>2005</b>	229624	228701	224525	219020	214024	210257	208300	210114	210888	212534	216859	220999	<b>217154</b>
<b>2006</b>	221825	218394	212486	204316	196638	189892	186936	186654	184880	186149	188641	192156	<b>197414</b>
<b>2007</b>	193176	188902	180298	173806	165843	158677	157068	156235	154395	157458	161214	164838	<b>167659</b>
<b>2008</b>	166414	163744	159031	154894	148527	144546	143798	143549	145937	151390	160144	171279	<b>154438</b>
<b>2009</b>	180287	186273	191992	194726	192516	198990	204137	208568	212902	217972	226116	234359	<b>204070</b>
<b>2010</b>	236317	235667	231497	223804	215264	209270	205604	204989	202774	202675	206715	211709	<b>215524</b>
<b>2011</b>	210916	205989	197837	181041	171169	165742	162530	164070	164448	169191	177681	185706	<b>179693</b>
<b>2012</b>	187417	187315	180912	176142	170776	166437	167222	170276	170867	178532	188311	196898	<b>178425</b>
<b>2013</b>	201776	200495	194224	190367	185012	179806	181398	181129	183741	188536	196522	205802	<b>190734</b>
<b>2014</b>	208777	205934	199911	192829	184436	180689	180822	179880	183113	187715	193892	203926	<b>191827</b>
<b>2015</b>	206138	206369	204266	199346	192798	191090	190939	192669	196042	200920	210886	220209	<b>200973</b>
<b>2016</b>	222751	222888	218187	210926	206239	201131	199347	201989	203568	207512	215215	223413	<b>211097</b>
<b>2017</b>	226861	223627	217248	208357	202419	196896	195223	195334	193624	198025	204141	212018	<b>206148</b>
<b>2018</b>	213125	208617	201119	194060	185467	179777	179857	179975	178499	183446	190212	197950	<b>191009</b>
<b>2019</b>	200125	197072	189467	183549	176128	170800	171280						

Spiegazioni: cfr. pagg. 26-28.

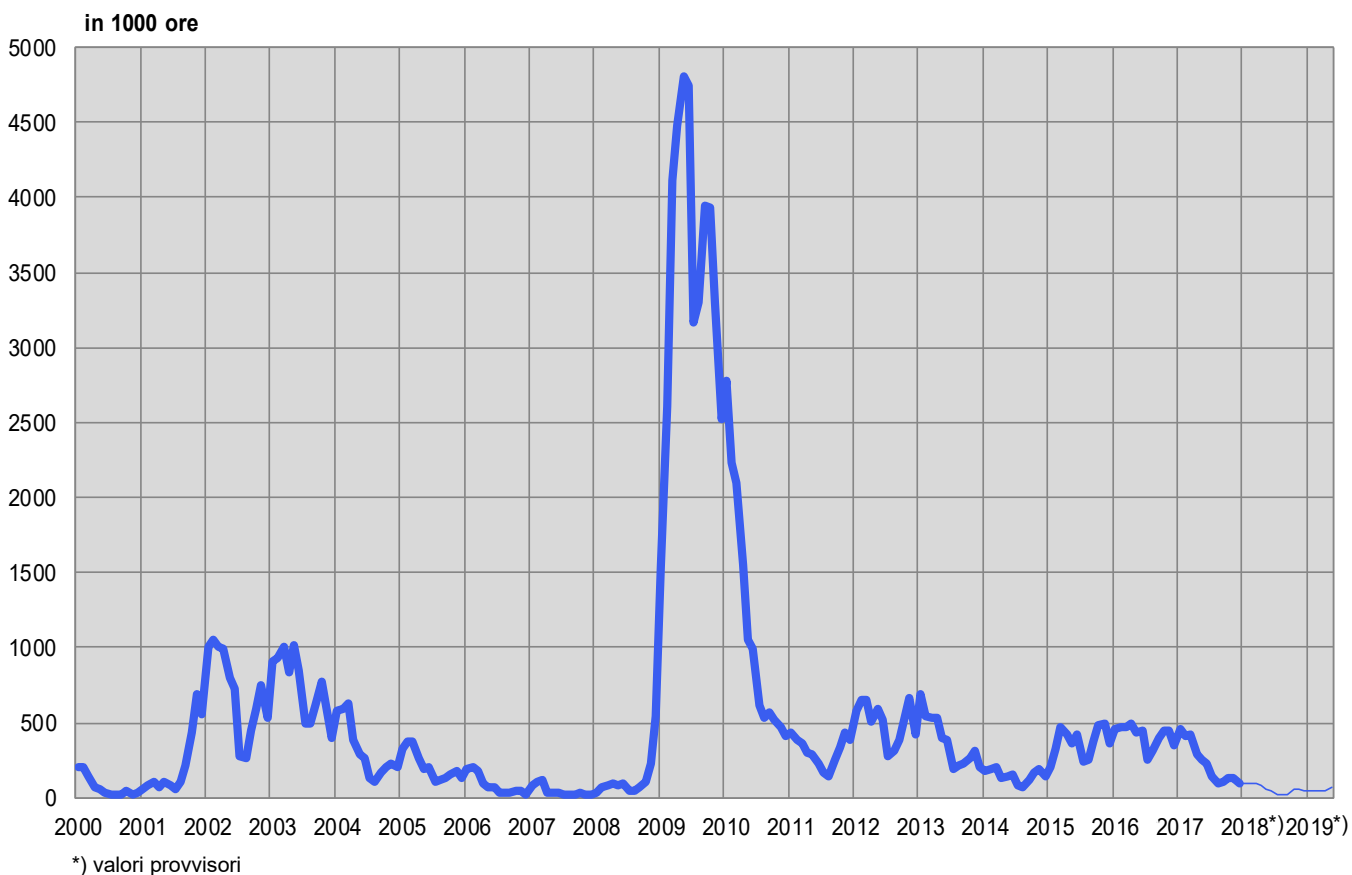
**T13: Lavoro ridotto conteggiato****Aziende, dipendenti colpiti e ore di lavoro perse**

Categorie	Maggio 2019 *)	Variazioni rispetto a			
		Aprile 2019		Maggio 2018	
		assoluto	in %	assoluto	in %
- aziende	<b>82</b>	12	17.1	-5	-5.7
- dipendenti colpiti	<b>1374</b>	499	57.0	465	51.2
- ore di lavoro perse	<b>71054</b>	27170	61.9	12322	21.0

\*) corsivo = valori provvisori.

(...) Non sono pubblicate le variazioni superiori al 200%.

Spiegazioni: cfr. pagg. 26-28.

**G8: Lavoro ridotto, ore di lavoro perse conteggiate**

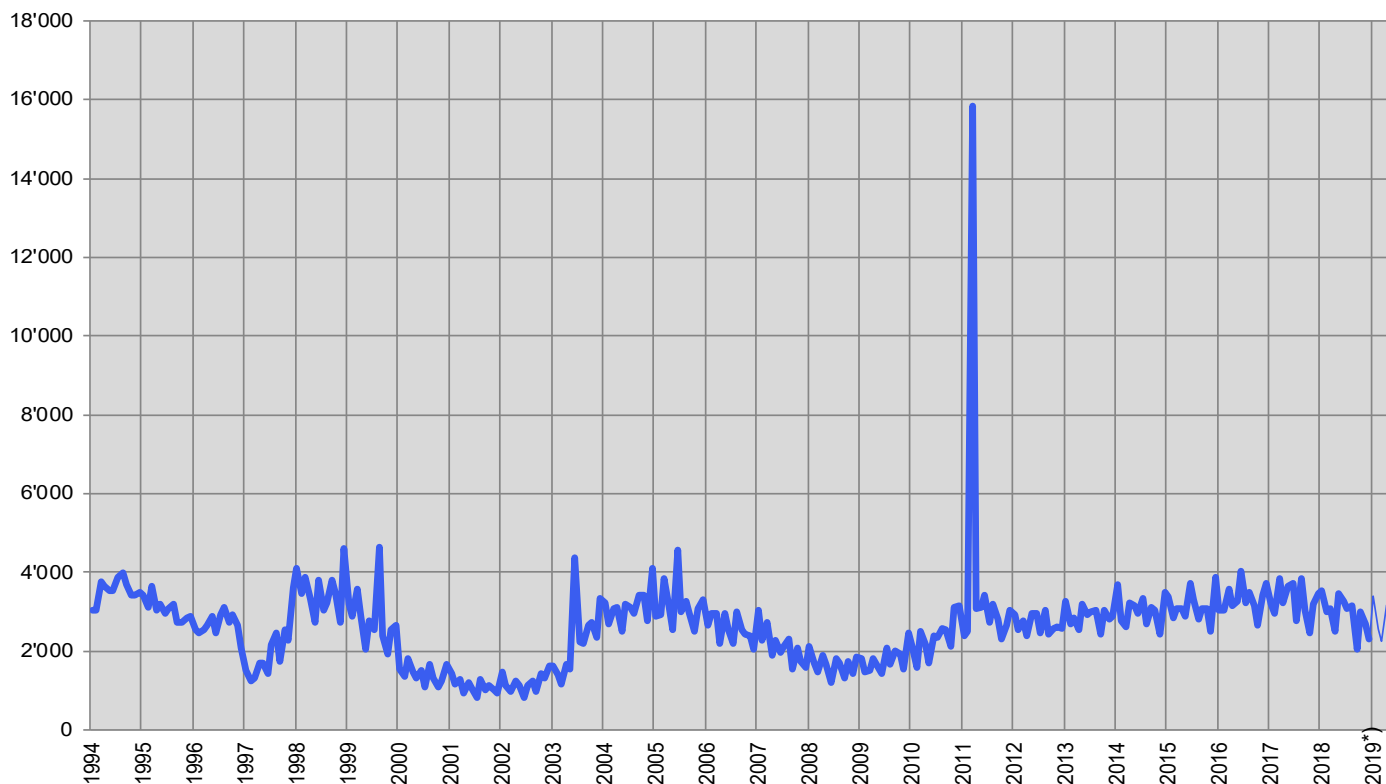


**T14: Esaurimento del diritto all'indennità di disoccupazione**

	Genn.	Febb.	Marzo	Aprile	Maggio	Giugno	Luglio	Agosto	Sett.	Ott.	Nov.	Dic.	Ø
<b>1998</b>	4112	3454	3861	3363	2743	3820	3036	3212	3808	3452	2725	4623	<b>3517</b>
<b>1999</b>	3207	2886	3591	2877	2034	2788	2549	4648	2388	1936	2549	2671	<b>2844</b>
<b>2000</b>	1547	1365	1817	1482	1337	1494	1086	1681	1329	1097	1238	1656	<b>1427</b>
<b>2001</b>	1417	1182	1272	955	1206	1042	815	1271	1005	1111	1009	941	<b>1102</b>
<b>2002</b>	1485	1122	982	1243	1119	842	1123	1247	990	1417	1331	1610	<b>1209</b>
<b>2003</b>	1627	1384	1183	1656	1538	4395	2251	2188	2641	2732	2369	3331	<b>2275</b>
<b>2004</b>	3238	2688	3084	3117	2519	3191	3102	2963	3440	3416	2764	4111	<b>3136</b>
<b>2005</b>	2878	2939	3852	3123	2543	4583	2991	3275	2963	2499	3093	3309	<b>3171</b>
<b>2006</b>	2658	2964	2970	2187	2949	2547	2181	2985	2561	2426	2373	2030	<b>2569</b>
<b>2007</b>	3046	2286	2738	1905	2292	1971	2136	2303	1560	2093	1754	1592	<b>2140</b>
<b>2008</b>	2121	1719	1474	1894	1653	1192	1808	1715	1318	1736	1431	1851	<b>1659</b>
<b>2009</b>	1833	1488	1504	1828	1606	1428	2085	1666	2024	1914	1561	2451	<b>1782</b>
<b>2010</b>	2122	1603	2496	2166	1707	2390	2366	2573	2542	2106	3131	3143	<b>2362</b>
<b>2011</b>	2390	2487	15850	3063	3132	3406	2729	3180	2821	2306	2664	3026	<b>3921</b>
<b>2012</b>	2929	2540	2755	2402	2975	2946	2469	3021	2415	2573	2619	2592	<b>2686</b>
<b>2013</b>	3253	2714	2836	2551	3209	2925	3000	3037	2438	3021	2827	2868	<b>2890</b>
<b>2014</b>	3673	2771	2610	3219	3166	2946	3343	2677	3098	3045	2428	3501	<b>3040</b>
<b>2015</b>	3395	2851	3093	3070	2896	3716	3319	2811	3077	3088	2515	3871	<b>3142</b>
<b>2016</b>	3051	3029	3586	3162	3266	4042	3233	3509	3148	2654	3422	3709	<b>3318</b>
<b>2017</b>	3191	2973	3840	3212	3642	3721	2763	3847	3035	2478	3198	3447	<b>3279</b>
<b>2018</b>	3537	3019	3075	2513	3472	3261	3094	3144	2062	2991	2679	2310	<b>2930</b>
<b>* 2019</b>	<b>3415</b>	<b>2553</b>	<b>2243</b>	<b>3160</b>	<b>2992</b>								

\*) corsivo = valori provvisori.  
Spiegazioni: cfr. pagg. 26-28.

A fine luglio, 609 persone (20%) fra quelle che hanno esaurito il loro diritto all'indennità nel corso del mese di maggio avevano trovato un lavoro e 575 (19%) erano ancora iscritte a un URC, rimanendo registrate come persone in cerca d'impiego o disoccupate. Tali persone continuano a beneficiare dei servizi degli URC e dei provvedimenti inerenti al mercato del lavoro proposti. 1808 persone giunte alla fine del loro diritto all'indennità (60%) non risultavano più iscritte presso un URC (non è possibile registrare la successiva ripresa di un'attività lucrativa o il ritiro dal mercato del lavoro).

**G9: Esaurimento del diritto all'indennità di disoccupazione**

\*) valori provvisori

### SPIEGAZIONI

<b>Disoccupati registrati</b>	Persone registrate presso gli uffici regionali di collocamento, senza un impiego e immediatamente collocabili. E' irrilevante sapere se esse percepiscono o meno un'indennità di disoccupazione. <b>Disoccupati totali:</b> cercano un impiego a tempo pieno. <b>Disoccupati parziali:</b> cercano un impiego a tempo parziale.
<b>Persone in cerca d'impiego registrate</b>	Tutte le persone disoccupate e non disoccupate annunciate presso l'ufficio regionale di collocamento che cercano un impiego.
<b>Persone in cerca d'impiego non disoccupate registrate</b>	Persone registrate presso un ufficio regionale di collocamento che tuttavia, a differenza dei disoccupati, o non sono immediatamente collocabili oppure hanno un lavoro. Il numero di persone in cerca d'impiego non disoccupate registrate corrisponde alla differenza tra il totale delle persone in cerca d'impiego e i disoccupati. Rientrano nella categoria delle persone in cerca d'impiego non disoccupate registrate quelle che partecipano ai programmi di occupazione temporanea, che frequentano corsi di riqualificazione o di perfezionamento, che percepiscono un guadagno intermedio nonché le altre persone in cerca d'impiego non disoccupate.
<b>Programmi di occupazione temporanea (POT)</b>	Programmi finanziati dall'assicurazione contro la disoccupazione finalizzati a facilitare agli assicurati l'integrazione e la reintegrazione professionale. Essi consentono ai partecipanti di mantenere le loro qualifiche professionali e di sviluppare nuove capacità. L'occupazione temporanea può effettuarsi anche nell'ambito di una pratica professionale presso aziende o nell'amministrazione oppure in semestri di motivazione per allievi e studenti che hanno terminato la scuola obbligatoria.
<b>Riqualificazione/ perfezionamento</b>	I provvedimenti di riqualificazione e di perfezionamento (corsi) mirano ad un rapido e fondamentale miglioramento dell'idoneità al collocamento di un assicurato sul mercato del lavoro. Il provvedimento può essere effettuato anche come pratica di formazione presso un'impresa o nell'ambito di un'azienda di esercitazione. <b>Le persone non disoccupate che frequentano corsi di riqualificazione o di perfezionamento, secondo l'articolo 60 capoverso 4 della legge sull'assicurazione contro la disoccupazione, non sono idonee al collocamento per la durata dei corsi.</b> Sono indicate nella tabella 2c delle statistiche sulle persone non disoccupate. <b>I disoccupati che frequentano corsi di riqualificazione o di perfezionamento, invece, devono terminare immediatamente la formazione a favore di un nuovo posto di lavoro.</b> Il loro numero è indicato in basso a pagina 6.
<b>Guadagno intermedio</b>	Per guadagno intermedio si intende ogni reddito proveniente da un'attività lucrativa dipendente o indipendente, che un beneficiario di indennità di disoccupazione ottiene per evitare o ridurre la disoccupazione nel periodo di riscossione.
<b>Altre persone in cerca d'impiego non disoccupate</b>	Vi appartengono le persone che ricevono assegni per il periodo di introduzione, sussidi per le spese di pendolare e di soggiornante settimanale, o prestazioni per il promovimento dell'attività lucrativa indipendente, nonché le persone che in seguito a malattia, servizio militare o altre ragioni non sono immediatamente collocabili e infine le persone durante il periodo della disdetta.
<b>Idoneità al collocamento</b>	Il disoccupato è idoneo al collocamento se è disposto, capace e autorizzato ad accettare un'occupazione adeguata.
<b>Effettivi</b>	Numero al giorno di riferimento. L'ultimo giorno del mese vale come giorno di riferimento.
<b>Entrate/uscite</b>	Le entrate indicano la somma dei nuovi annunci alla disoccupazione con lo statuto di "disoccupato" più i passaggi dallo statuto di "non disoccupato" a quello di "disoccupato". Inversamente, le uscite risultano dalle cancellazioni dei disoccupati e dai passaggi dallo statuto di "disoccupato" a quello di "non disoccupato". Su scala nazionale sono inoltre misurabili e dimostrabili anche altri flussi (entrate e uscite degli aggregati persone in cerca d'impiego, non disoccupati, sotto-aggregati non disoccupati; posti vacanti).
<b>Destagionalizzazione</b>	Metodo che permette di eliminare la componente stagionale di una serie cronologica. Qui viene impiegata la procedura di destagionalizzazione X-12. La procedura calcola nuovamente la serie con ogni valore supplementare, per cui i valori corretti possono fluttuare da un mese all'altro.
<b>Età</b>	Differenza tra il giorno di riferimento (ultimo giorno del mese) e la data di nascita (anno e mese) delle persone prese in considerazione. Classificazione in fasce di 5 anni.
<b>Disoccupati dei giovani</b>	Disoccupati da 15 fino a 24 anni.
<b>Durata trascorsa</b>	Differenza tra il giorno di riferimento e la data d'annuncio, detratto il periodo in cui la persona colpita non è considerata disoccupata (programma d'occupazione, guadagno intermedio, ecc.).

<b>Situazione dell'impiego</b>	<p><b>Occupati precedentemente:</b> la conclusione dell'attività lavorativa risale a non più di 6 mesi prima dell'annuncio all'ufficio regionale di collocamento.</p> <p><b>Per la prima volta in cerca di un impiego:</b> ha appena terminato la formazione (gli apprendisti sono considerati come occupati precedentemente).</p> <p><b>Reinserimento nella vita professionale:</b> dopo un'interruzione dell'attività lavorativa di almeno 6 mesi.</p> <p><b>Riqualificazione / perfezionamento:</b> disoccupati collocabili che intendono riqualificarsi o perfezionarsi.</p>
<b>Tasso di disoccupazione</b>	<p>Numero dei disoccupati registrati il giorno di riferimento (ultimo giorno del mese) diviso per il numero delle persone attive (a partire dal 1° gennaio 2017: 4'636'100 persone) secondo il pooling triennale 2015-2017 sulla vita attiva della popolazione (rilevato dall'Ufficio federale di statistica) moltiplicato per 100.</p>
<b>Persone attive</b>	<p>Persone che svolgono un'attività lucrativa di almeno un'ora per settimana e le persone non occupate.</p> <p>Il tasso di disoccupazione è calcolato prendendo come denominatore il numero delle persone attive: quest'ultimo, ripartito per regioni, Cantoni, attività economiche, nazionalità, classi di età e secondo il sesso, interessa diverse tabelle della statistica del mercato del lavoro della SECO. Eccezione: il tasso di disoccupazione in base ai rami economici e alle professioni non viene calcolato in base al numero delle persone attive, ma in base al numero delle persone che svolgono un'attività lucrativa.</p> <p>Dal 2010 il numero di persone attive è rilevato ogni anno dall'Ufficio federale di statistica nell'ambito di rilevazioni strutturali sulla vita attiva della popolazione sulla base di un campione. Queste rilevazioni strutturali, che si svolgono ogni anno, possono essere raggruppate all'interno di pooling pluriennali. Il vantaggio di questo metodo è quello di fornire una base di dati più ampia per quanto riguarda le persone attive. Per calcolare i tassi di disoccupazione la SECO mette in relazione il numero dei disoccupati dal 1° gennaio 2017 con quello delle persone attive del pooling triennale con i dati delle rilevazioni strutturali dal 2015 al 2017.</p> <p>Grazie al metodo di rilevamento a campione, il denominatore del TD può essere adeguato più spesso rispetto al modello utilizzato precedentemente per il censimento (inchiesta esaustiva ogni 10 anni). I dati sulle persone attive utilizzati dalla SECO includono i diplomatici e i funzionari internazionali domiciliati in Svizzera</p> <p>(Fino al 31.12.1999, alla base del calcolo del tasso di disoccupazione sono state poste le persone attive a partire da sei ore lavorative alla settimana. Questa base non è più disponibile).</p>
<b>Coefficiente di Variazione delle persone attive</b>	<p>Il coefficiente di variazione (CV) è un indice di dispersione relativo che permette di definire il grado di precisione di un valore stimato. Il coefficiente di variazione è il rapporto, per un dato campione, tra la sua deviazione standard e il valore assoluto della sua media aritmetica, moltiplicato per 100. (Il coefficiente di variazione descrive dunque la deviazione standard relativa di un dato campione e permette in questo modo di confrontare tra loro, tramite diverse medie aritmetiche, la variabilità dei valori stimati).</p> <p>In riferimento al tasso di disoccupazione, il coefficiente di variazione permette alla SECO di contrassegnare con delle lettere l'esattezza del numero di persone attive (del denominatore del tasso di disoccupazione): la lettera A indica una possibile deviazione del numero di persone attive dallo 0,0 all'1,0% dal valore reale, la lettera B dall'1,1% al 2,0%, la lettera C dal 2,1 al 5,0% e la lettera D dal 5,1 al 10,0%. I tassi di disoccupazione con un coefficiente di variazione delle persone attive superiore al 10% non sono pubblicati.</p>
<b>Rami economici</b>	<p>Sistematica giusta NOGA 2008 (Nomenclatura Generale delle Attività economiche).</p>
<b>Gruppi professionali</b>	<p>Sistematica secondo la nomenclatura svizzera 2000 delle professioni. Attribuzione all'ultima funzione esercitata.</p>
<b>Funzione esercitata</b>	<p><b>Indipendente:</b> proprietario di un'impresa o socio con responsabilità illimitata di una società collettiva o in accomandita.</p> <p><b>Quadro:</b> svolgimento di compiti direttivi, di coordinazione e di controllo.</p> <p><b>Specialista:</b> svolgimento di compiti di difficoltà elevata sotto la propria responsabilità.</p> <p><b>Ausiliario:</b> svolgimento di compiti semplici che non richiedono una particolare formazione professionale.</p> <p><b>Apprendista:</b> Tirocinio terminato risp. interrotto o formazione equivalente.</p> <p><b>Stagista:</b> persona che ha concluso la scuola dell'obbligo o una scuola universitaria, con una breve esperienza pratica in una professione (solitamente 3-6 mesi).</p> <p><b>Allievo / Studente:</b> formazione conclusa risp. interrotta presso una scuola.</p> <p><b>Lavoratore a domicilio:</b> attività svolta al proprio domicilio su incarico di un'azienda.</p>
<b>Disoccupati di lunga durata</b>	<p>Persone disoccupate da oltre un anno.</p>
<b>Posti vacanti annunciati</b>	<p>I posti vacanti vengono comunicati su base facoltativa agli uffici regionali di collocamento, i quali gestiscono i registri corrispondenti. A partire da giugno 2009 un'offerta d'impiego non viene più cancellata automaticamente alla scadenza della data di validità: ora il consulente dell'URC ha un mese di tempo,</p>

una volta raggiunta la data di validità, per togliere definitivamente l'annuncio o per prolungarne la validità, in quest'ultimo caso l'offerta d'impiego continua a essere computata nel totale dei posti vacanti.

### Durata del lavoro

**Tempo pieno:** 90% o più del tempo lavorativo usuale nell'azienda.

**Tempo parziale:** meno del 90% del tempo lavorativo usuale nell'azienda.

### Missing values

In alcune tabelle mancano dei valori e di conseguenza il totale indicato non corrisponde alla somma dei valori.

... Numero non noto, privo d'oggetto o non menzionato per motivi statistici.

- Valore esattamente zero.

### Definizione di esaurimento del diritto all'indennità

Hanno esaurito il diritto all'indennità le persone che hanno percepito tutte le indennità a cui avevano diritto (numero massimo di indennità giornaliera) oppure il cui diritto all'indennità è scaduto in quanto sono giunte alla fine del termine quadro di due anni e non soddisfano i presupposti per l'apertura di un nuovo termine quadro. L'assicurato esaurisce il suo diritto nel mese in cui percepisce l'ultima indennità giornaliera.

Il numero massimo di indennità giornaliera dipende dal periodo di contribuzione e dall'età dell'assicurato.

Dal 1° aprile 2011 valgono le seguenti norme:

- hanno diritto a 260 indennità giornaliera al massimo le persone che nei 2 anni precedenti la disoccupazione hanno versato i contributi dell'assicurazione contro la disoccupazione per almeno 12 mesi ma per un periodo complessivamente inferiore a 18 mesi;
- le persone con un periodo di contribuzione superiore a 18 mesi hanno diritto al massimo a 400 indennità giornaliera;
- le persone con un periodo di contribuzione di almeno 22 mesi, che hanno compiuto 55 anni o che percepiscono una rendita dell'assicurazione invalidità corrispondente almeno a un grado d'invalidità del 40% hanno diritto a 520 indennità giornaliera al massimo;
- hanno diritto a un massimo di 200 indennità giornaliera le persone fino ai 25 anni senza obblighi di mantenimento che possono comprovare un periodo di contribuzione di almeno 12 mesi;
- coloro che sono esonerati dall'adempimento del periodo di contribuzione hanno diritto a un massimo di 90 indennità giornaliera;
- le persone il cui termine quadro inizia durante gli ultimi quattro anni precedenti il raggiungimento dell'età che dà diritto alla rendita AVS possono percepire 120 indennità giornaliera supplementari al massimo.

Dal 1° luglio 2003 al 31 marzo 2011 erano validi i seguenti diritti massimi:

- le persone con un periodo di contribuzione di almeno 12 mesi avevano diritto a 400 indennità giornaliera;
- coloro che potevano comprovare un periodo di contribuzione di 18 mesi e avevano compiuto 55 anni o percepivano una rendita dell'assicurazione invalidità o dell'assicurazione obbligatoria contro gli infortuni avevano diritto a 520 indennità giornaliera;
- le persone il cui termine quadro iniziava durante gli ultimi quattro anni precedenti il raggiungimento dell'età che dà diritto alla rendita AVS potevano percepire 120 indennità giornaliera supplementari al massimo;
- coloro che erano esonerati dall'adempimento del periodo di contribuzione avevano diritto a un massimo di 260 indennità giornaliera;
- le persone con un diritto massimo di 400 indennità giornaliera potevano percepire 120 indennità supplementari se nel Cantone o nella regione in cui vivevano il tasso di disoccupazione degli ultimi sei mesi ammontava ad almeno il 5%. I Cantoni interessati erano tenuti a partecipare alle spese supplementari nella misura del 20%.

Tra il mese di gennaio 1997 e il mese di giugno 2003, per aprire un termine quadro di due anni era sufficiente che l'assicurato avesse versato i contributi per almeno 6 mesi nel corso dei due anni precedenti la disoccupazione. La maggior parte delle persone aveva diritto a 520 indennità giornaliera al massimo.

Fino alla fine del 1996, il numero massimo di indennità giornaliera versate dipendeva dal periodo di contribuzione. Un periodo di contribuzione di 6 mesi dava diritto a 170 indennità giornaliera, 12 mesi a 250 e 18 mesi a 400.

Per ragioni di ordine pratico legate ai pagamenti, i dati delle casse di disoccupazione concernenti il numero delle persone che hanno esaurito il diritto all'indennità sono disponibili soltanto dopo due mesi.

### Lavoro ridotto conteggiato

Per lavoro ridotto s'intende una temporanea riduzione della durata del lavoro o una temporanea interruzione totale dell'attività, accompagnata di norma da una corrispondente decurtazione dello stipendio; il rapporto di lavoro, comunque, non si interrompe. In questa categoria rientrano anche le interruzioni del lavoro dovute a provvedimenti delle autorità o ad altre circostanze, esulanti dalle intenzioni del datore di lavoro. In alcuni casi anche una sola unità aziendale può essere equiparata ad un'azienda. Il ricorso al lavoro ridotto in un'impresa è volto a compensare temporanei cali dell'attività, preservando i posti di lavoro. L'indennità per il lavoro ridotto offre quindi alle imprese un'alternativa al licenziamento.

Statisticamente viene rilevato il lavoro ridotto conteggiato e indennizzato dalle casse. Per ragioni pratiche legate al versamento delle indennità, i dati delle casse di disoccupazione sul lavoro ridotto conteggiato sono disponibili soltanto dopo un termine di due mesi.