



Schweizerische Eidgenossenschaft  
Confédération suisse  
Confederazione Svizzera  
Confederaziun svizra

Département fédéral de l'économie,  
de la formation et de la recherche DEFR  
Secrétariat d'Etat à l'économie SECO

**en juin 2019**

## **La situation sur le marché du travail**

**9 juillet 2019**

**Publication:**

Schweizerische Eidgenossenschaft  
Confédération suisse  
Confederazione Svizzera  
Confederaziun svizra

Secrétariat d'Etat à l'économie SECO  
Direction du travail  
Holzikofenweg 36  
CH-3003 Berne  
Tél. ++41 58 462 56 56  
Fax ++41 58 462 56 00  
[www.seco.admin.ch](http://www.seco.admin.ch)  
Courriel: [info@seco.admin.ch](mailto:info@seco.admin.ch)

**Périodicité:**

„La situation sur le marché du travail“  
paraît chaque mois en français, en allemand et en italien

**ABONNEMENTS:**

Secrétariat d'Etat à l'économie SECO  
Direction du travail  
Statistiques et analyses du marché du travail  
Holzikofenweg 36  
CH-3003 Berne

Tél. ++41 58 480 62 73 / ++41 58 480 62 70

**PRIX DE L'ABONNEMENT:**

Suisse: Fr. 60.-- par an  
étranger: Fr. 84.-- par an

**Internet:**

[www.seco.admin.ch](http://www.seco.admin.ch)  
[www.travail.swiss](http://www.travail.swiss)  
[www.amstat.ch](http://www.amstat.ch) (Statistiques et analyses du marché du travail)



## TABLE DES MATIERES

### BREF APERCU

Aperçu des chiffres	5
---------------------	---

### TABLEAUX ET GRAPHIQUES

T1a: Chômeurs inscrits	6
T1b: Taux de chômage	7
G1: Chômeurs inscrits, selon le sexe, la nationalité et la durée	7
T2a: Chômeurs inscrits selon les cantons	8
T2b: Taux de chômage selon les cantons	9
T2c: Demandeurs d'emploi inscrits selon les cantons	10
G2: Part des demandeurs d'emploi inscrits non-chômeurs	12
G3: Demandeurs d'emploi et chômeurs inscrits	13
G4: Part des chômeurs de longue durée au total des chômeurs	13
G5: Taux de chômage par canton	14
G6: Taux de chômage par canton	14
T3: Chômeurs inscrits selon les branches économiques	15
T4: Chômeurs inscrits selon les groupes de professions	16
T5: Chômeurs inscrits selon les classes d'âge	17
T6: Chômeurs inscrits selon la dernière fonction exercée	18
G7: Chômeurs inscrits selon la dernière fonction exercée	18
T7: Chômeurs de longue durée	19
T8: Chômage des jeunes (15-24 ans)	20
T9: Places vacantes annoncées	21
T10: Série chronologique chômeurs inscrits	22
T11: Série chronologique taux de chômage	22
T12: Série chronologique demandeurs d'emploi inscrits	23
T13: Réductions de l'horaire de travail décomptées	24
G8: Réduction de l'horaire de travail, heures de travail perdues décomptées	24
T14: Arrivées en fin de droits	25
G9: Arrivées en fin de droits	25

EXPLICATIONS	26
--------------	----

### Les chômeurs inscrits en juin 2019

Selon les relevés du Secrétariat d'Etat à l'économie (SECO), à fin juin 2019, 97'222 personnes étaient inscrites au chômage auprès des offices régionaux de placement (ORP), soit 4'148 de moins que le mois précédent. Le taux de chômage a diminué, passant de 2,2% en mai 2019 à 2,1% pendant le mois sous revue. Le chômage a diminué de 9'357 personnes (-8,8%) par rapport au mois correspondant de l'année précédente.

**Les taux de chômage publiés par le Secrétariat d'Etat à l'économie (SECO) ont été actualisés.** Dorénavant, ils ne sont plus calculés en fonction des chiffres de la population active des années 2012 à 2014, mais de ceux des années 2015 à 2017 (à nouveau par le biais d'une mise en commun sur trois années). Le nombre de personnes actives est recensé et mis à disposition par l'Office fédéral de la statistique (OFS) dans le cadre des enquêtes structurelles sur l'activité professionnelle de la population. La nouvelle base de calcul des taux de chômage est appliquée rétroactivement depuis le 1er janvier 2017. Tous les taux de chômage ont donc été recalculés et adaptés. Le nombre de chômeurs quant à lui ne change pas.

Le nombre de personnes actives (y compris les diplomates et les fonctionnaires internationaux ayant leur domicile en Suisse) est passé de 4'493'249 d'après les données cumulées de 2012 à 2014 à 4'636'100 d'après celles de 2015 à 2017. Les taux de chômage calculés à partir de la nouvelle base prennent en compte l'augmentation du nombre de personnes actives entre 2015 et 2017 et fournissent par conséquent une image plus précise de la situation sur le marché du travail. Calculé à partir de cette nouvelle base, le taux de chômage en juin s'élève à 2,1% au lieu de 2,2%.

*Les taux de chômage révisés figurent dans l'aperçu des chiffres ainsi que dans les tableaux 1b, 2b, 3, 4, 5, 8 et 11 de cette documentation de presse.*

**Une adaptation a également été opérée dans les classes d'âge :** la catégorie des «50 ans et plus» qui existait jusqu'à maintenant est ouverte vers le haut. Elle est dorénavant remplacée par la classe d'âge «50 à 64 ans» et par la grandeur (résiduelle) «65 ans et plus». Les personnes de «60 ans et plus» sont donc désormais ramenées à la classe d'âge «60 à 64 ans». Grâce à cette modification, les taux de chômage de ces catégories sont plus proches de la réalité. Ils augmentent au niveau national de façon ponctuelle au mois de juin de +0,2 point de pourcentage chez les personnes de 50 à 64 ans et de 0,8 point de pourcentage chez les personnes de 60 à 64 ans.

*La classification par classes d'âge adaptée remplace intégralement la précédente dans la série chronologique.*

### Le chômage des jeunes en juin 2019

Le chômage des jeunes (de 15 à 24 ans) a diminué de 287 personnes (-2,9%), passant à 9'762. Par rapport au même mois de l'année précédente, il a diminué de 975 personnes (-9,1%).

### Chômeurs de 50-64 ans en juin 2019

Le nombre des chômeurs de 50-64 ans a diminué de 978 personnes (-3,4%) pour s'établir à 28'101 personnes. Par rapport au même mois de l'année précédente, cela correspond à une diminution de 2'912 personnes (-9,4%).

### Demands d'emploi en juin 2019

L'ensemble des demandeurs d'emploi inscrits se chiffre à 170'800 personnes, soit 5'328 de moins que le mois précédent et 8'977 (-5,0%) de moins qu'au même mois de l'année précédente.

### Places vacantes annoncées en juin 2019

Le 1<sup>er</sup> juillet 2018, l'obligation d'annoncer les postes vacants pour les genres de professions dont le taux de chômage national atteint au moins 8% a été introduite dans toute la Suisse. Il a diminué de 204 en juin, passant à 37'186. Parmi ces 37'186 places, 22'424 étaient soumises à l'obligation d'annonce.

### Réductions de l'horaire de travail décomptées en avril 2019

En avril 2019, les réductions de l'horaire de travail (chômage partiel) ont touché 875 personnes, soit 169 de plus (+23,9%) que le mois précédent. Le nombre d'entreprises ayant eu recours à de telles mesures a augmenté de 4 (+6,1%) unités, passant à 70. Le nombre des heures de travail perdues a diminué de 2'273 unités (-4,9%), pour s'établir à 43'884 heures. L'année précédente à la même époque (avril 2018), le chômage partiel avait sévi dans 123 entreprises, touchant 1'552 personnes et entraînant la perte de 76'484 heures de travail.

### Personnes arrivées en fin de droits en avril 2019

Selon les données provisoires fournies par les caisses de chômage, 3'140 personnes ont épuisé leurs droits aux prestations de l'assurance-chômage dans le courant du mois d'avril 2019.

## Aperçu des chiffres

CHÔMAGE	Juin 2019	Mai 2019	Juin 2018	Variation par rapport			
				au mois préc.		à l'année préc.	
				absolue	en %	absolue	en %
- Chômeurs inscrits	97'222	101'370	106'579	-4'148	-4.1	-9'357	-8.8
- Taux de chômage							
- - nouveau (selon le pooling 2015-17)	2.1%	2.2%	2.3%	...	-0.1	...	-0.2*)
- - ancien (selon le pooling 2012-14)	2.2%	2.3%	2.4%	...	-0.1*)	...	-0.2*)
- Jeunes chômeurs **)	9'762	10'049	10'737	-287	-2.9	-975	-9.1
- Taux de chômage des jeunes							
- - nouveau (selon le pooling 2015-17)	1.9%	1.9%	2.0%	...	-*)	...	-0.1*)
- - ancien (selon le pooling 2012-14)	1.8%	1.8%	1.9%	...	-*)	...	-0.1*)
- Chômeurss 50-64 ans	28'101	29'079	31'013	-978	-3.4	-2'912	-9.4
- Taux de chômage des 50-64 ans							
- - nouveau (selon le pooling 2015-17)	2.1%	2.2%	2.3%	...	-0.1*)	...	-0.2*)
- - ancien (selon le pooling 2012-14)	2.3%	2.4%	2.5%	...	-0.1*)	...	-0.2*)
- Demandeurs d'emploi	170'800	176'128	179'777	-5'328	-3.0	-8'977	-5.0
- Chômeurs de longue durée	13'909	14'346	17'456	-437	-3.0	-3'547	-20.3
<b>PLACES VACANTES ANNONCÉES</b>	<b>37'186</b>	<b>37'390</b>	<b>16'854</b>	<b>-204</b>	<b>-0.5</b>	<b>20'332</b>	<b>120.6</b>

\*) en points de pourcentage

\*\*) 15 à 24 ans

Depuis 1991, la Suisse possède parallèlement aux statistiques du SECO sur le chômage, d'autres statistiques portant sur la population sans activité lucrative: l'Enquête suisse sur la population active (ESPA) de l'Office fédéral de la statistique (OFS). Basées sur les directives du Bureau international du travail (BIT/ILO/IAA) et d'EUROSTAT, ces dernières sont utilisées pour les comparaisons internationales. Les méthodes de récolte des données des deux statistiques sont différentes. Contrairement au SECO (recensement mensuel exhaustif des chômeurs inscrits auprès des ORP), l'OFS s'appuie sur des récoltes d'échantillons effectuées chaque trimestre via des interviews par téléphone et des extrapolations. Si chacune de ces deux méthodes de récolte mène à des résultats différents, les conclusions issues des deux statistiques se complètent.

## T1a: Chômeurs inscrits

Moyenne annuelle		Mai 2019		Juin 2019							
2017	2018			Effectifs	Variation par rapport				Flux		
		au mois précédent			au mois de l'année précédente		Entrées	Sorties			
Effectifs		Nombre		Part (en %)	absolue	relative (en %)			absolue	relative (en %)	
143142	118103	101370	<b>Total</b>	<b>97222</b>	100.0	-4148	-4.1	-9357	-8.8	25058	29206
...	...	107678	<b>Désaisonnalisé <sup>1)</sup></b>	<b>107621</b>	...	-57	-0.1	...	...	...	...
			<b>Selon la région:</b>								
89505	71993	62042	<b>Suisse alémanique</b>	<b>59329</b>	61.0	-2713	-4.4	-5947	-9.1	15407	18116
53637	46110	39328	<b>Suisse romande et Tessin</b>	<b>37893</b>	39.0	-1435	-3.6	-3410	-8.3	9651	11090
			<b>Selon le sexe:</b>								
63077	52714	45139	<b>Femmes</b>	<b>43543</b>	44.8	-1596	-3.5	-5788	-11.7	10945	12541
80065	65389	56231	<b>Hommes</b>	<b>53679</b>	55.2	-2552	-4.5	-3569	-6.2	14113	16665
			<b>Selon la nationalité:</b>								
76734	63339	53850	<b>Suisses</b>	<b>52619</b>	54.1	-1231	-2.3	-6277	-10.7	13193	14451
66409	54764	47520	<b>Etrangers</b>	<b>44603</b>	45.9	-2917	-6.1	-3080	-6.5	11865	14755
			<b>Selon l'âge: <sup>2)</sup></b>								
17001	13227	10049	<b>15-24 ans</b>	<b>9762</b>	10.0	-287	-2.9	-975	-9.1	3873	4005
88318	71825	62146	<b>25-49 ans</b>	<b>59277</b>	61.0	-2869	-4.6	-5461	-8.4	15374	18243
37721	32957	29079	<b>50-64 ans</b>	<b>28101</b>	28.9	-978	-3.4	-2912	-9.4	5808	6854
			<b>Selon le temps de travail:</b>								
123840	97909	83735	<b>Plein temps</b>	<b>80140</b>	82.4	-3595	-4.3	-6324	-7.3	21354	24942
19302	20194	17635	<b>Temps partiel</b>	<b>17082</b>	17.6	-553	-3.1	-3033	-15.1	3704	4264
			<b>Selon la durée écoulée:</b>								
85826	72872	63050	<b>1-6 mois</b>	<b>58608</b>	60.3	-4442	-7.0	-2973	-4.8	...	...
33978	27288	23974	<b>7-12 mois</b>	<b>24705</b>	25.4	731	3.0	-2837	-10.3	...	...
23339	17943	14346	<b>&gt; 1 année</b>	<b>13909</b>	14.3	-437	-3.0	-3547	-20.3	...	...
			<b>Selon la situation:</b>								
138840	112650	95334	<b>Auparavant actif</b>	<b>91071</b>	93.7	-4263	-4.5	-10396	-10.2	...	...
2675	2954	2723	<b>Premier emploi</b>	<b>2859</b>	2.9	136	5.0	289	11.2	...	...
1628	2499	3313	<b>Reprise d'emploi</b>	<b>3292</b>	3.4	-21	-0.6	750	29.5	...	...

L'explication des termes se trouve en pages 26 à 28.

1) Méthode permettant d'éliminer la composante saisonnière d'une série chronologique. Le procédé X-12 utilisé ici recalcule toute la série pour chaque nouvelle donnée, d'où les fluctuations possibles des valeurs corrigées d'un mois à l'autre. Ces valeurs apparaissent en italique.

2) 65 ans et plus: 82 chômeurs en juin 2019.

7684 des 97222 personnes au chômage ont participé à une mesure de reconversion ou de perfectionnement.

## T1b: Taux de chômage

Moyenne annuelle		Mai 2019				Juin 2019		
2017	2018	Comparaison des taux				Taux	Variation en points de % par rapport	
Taux à la base du Pooling 2015-17		P 2012-14	P 2015-17	Variation en PP <sup>1)</sup>		P 2015-17 CV <sup>2)</sup>	au mois précédent	au mois de l'année préc.
3.1	2.5	2.3	2.2	-0.1	<b>Total</b>	<b>2.1</b> A	-0.1	-0.2
...	...	2.4	2.3	-0.1	<b>Désaisonnalisé<sup>3)</sup></b>	<b>2.3</b> A	-	...
2.7	2.2	1.9	1.9	-	<b>Selon la région:</b>			
4.1	3.5	3.1	3.0	-0.1	<b>Suisse alémanique</b>	<b>1.8</b> A	-0.1	-0.2
					<b>Suisse romande et Tessin</b>	<b>2.9</b> A	-0.1	-0.2
2.9	2.5	2.2	2.1	-0.1	<b>Selon le sexe:</b>			
3.2	2.6	2.3	2.3	-	<b>Femmes</b>	<b>2.0</b> A	-0.1	-0.3
					<b>Hommes</b>	<b>2.2</b> A	-0.1	-0.1
2.3	1.9	1.6	1.6	-	<b>Selon la nationalité:</b>			
5.3	4.4	4.1	3.8	-0.3	<b>Suisses</b>	<b>1.6</b> A	-	-0.1
					<b>Etrangers</b>	<b>3.6</b> A	-0.2	-0.2
3.2	2.5	1.8	1.9	0.1	<b>Selon l'âge:</b>			
3.3	2.7	2.4	2.3	-0.1	<b>15-24 ans</b>	<b>1.9</b> A	-	-0.1
2.8	2.4	2.4	2.2	-0.2	<b>25-49 ans</b>	<b>2.2</b> A	-0.1	-0.2
					<b>50-64 ans</b>	<b>2.1</b> A	-0.1	-0.2

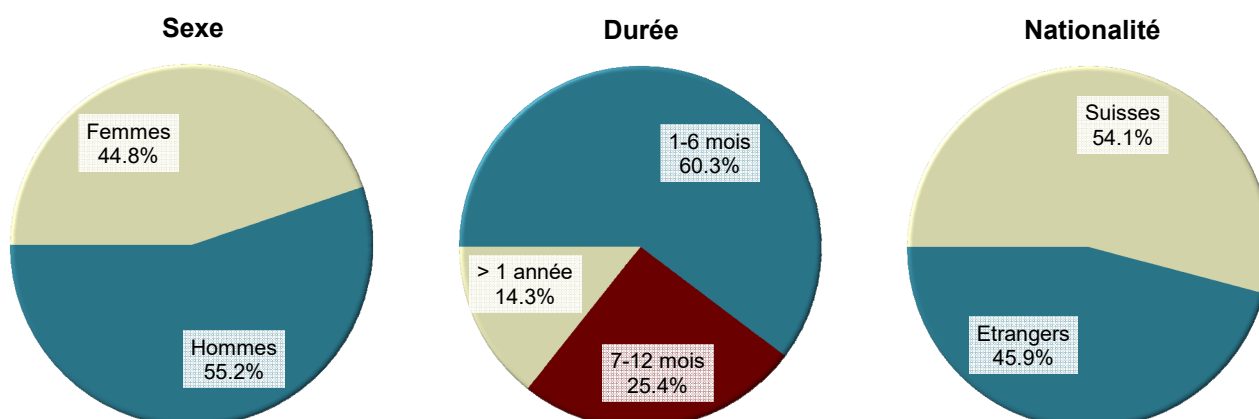
L'explication des termes se trouve en pages 26 à 28.

1) PP = Points de pourcentage..

2) Coefficient de variation (CV): A=0.0-1.0%, B=1.1-2.0%, C=2.1-5.0%, D=5.1-10.0%, E=10.1-16.5%, F=16.6-25.0%, G>25%.

3) Méthode permettant d'éliminer la composante saisonnière d'une série chronologique. Le procédé X-12 utilisé ici recalcule toute la série pour chaque nouvelle donnée, d'où les fluctuations possibles des valeurs corrigées d'un mois à l'autre. Ces valeurs apparaissent en italique.

### G1: Chômeurs inscrits, selon le sexe, la nationalité et la durée juin 2019



## T2a: Chômeurs inscrits selon les cantons

Moyenne annuelle		Mai 2019		Juin 2019							
2017	2018			Effectifs	Variation par rapport				Flux		
Effectifs		au mois précédent			au mois de l'année précédente		Entrées	Sorties			
Nombre	Part (en %)			absolue	relative (en %)	absolue			relative (en %)		
143142	118103	101370	<b>Total</b>	<b>97222</b>	100.0	-4148	-4.1	-9357	-8.8	25058	29206
29111	21793	17375	<b>Zurich</b>	<b>16882</b>	17.4	-493	-2.8	-2937	-14.8	4025	4510
14566	10764	9573	<b>Berne</b>	<b>9212</b>	9.5	-361	-3.8	-186	-2.0	2261	2614
4229	3983	3653	<b>Lucerne</b>	<b>3513</b>	3.6	-140	-3.8	-226	-6.0	917	1056
195	152	193	<b>Uri</b>	<b>172</b>	0.2	-21	-10.9	71	70.3	53	75
1566	1215	955	<b>Schwytz</b>	<b>906</b>	0.9	-49	-5.1	-185	-17.0	277	328
188	150	143	<b>Obwald</b>	<b>146</b>	0.2	3	2.1	24	19.7	50	49
271	242	190	<b>Nidwald</b>	<b>184</b>	0.2	-6	-3.2	-7	-3.7	69	75
477	379	321	<b>Glaris</b>	<b>292</b>	0.3	-29	-9.0	-97	-24.9	90	118
1644	1486	1313	<b>Zoug</b>	<b>1289</b>	1.3	-24	-1.8	-92	-6.7	331	355
4549	4455	3857	<b>Fribourg</b>	<b>3736</b>	3.8	-121	-3.1	-241	-6.1	1033	1158
4123	3349	2610	<b>Soleure</b>	<b>2531</b>	2.6	-79	-3.0	-557	-18.0	781	860
3726	3362	3013	<b>Bâle-Ville</b>	<b>2902</b>	3.0	-111	-3.7	-313	-9.7	651	765
4305	3362	2724	<b>Bâle-Campagne</b>	<b>2647</b>	2.7	-77	-2.8	-465	-14.9	692	768
1402	1367	1166	<b>Schaffhouse</b>	<b>1152</b>	1.2	-14	-1.2	-120	-9.4	255	270
542	461	461	<b>Appenzell Rh.-Ext.</b>	<b>449</b>	0.5	-12	-2.6	29	6.9	114	127
85	88	96	<b>Appenzell Rh.-Int.</b>	<b>85</b>	0.1	-11	-11.5	-1	-1.2	14	26
6554	5532	4971	<b>Saint-Gall</b>	<b>4682</b>	4.8	-289	-5.8	-510	-9.8	1298	1585
1675	1476	1432	<b>Grisons</b>	<b>865</b>	0.9	-567	-39.6	-264	-23.4	398	963
11462	9735	9122	<b>Argovie</b>	<b>8802</b>	9.1	-320	-3.5	38	0.4	2367	2688
3385	3097	2731	<b>Thurgovie</b>	<b>2618</b>	2.7	-113	-4.1	-149	-5.4	764	884
5667	4953	4297	<b>Tessin</b>	<b>4130</b>	4.2	-167	-3.9	-48	-1.1	972	1139
17942	15081	12982	<b>Vaud</b>	<b>12800</b>	13.2	-182	-1.4	-563	-4.2	3572	3761
6230	5388	4277	<b>Valais</b>	<b>3805</b>	3.9	-472	-11.0	-538	-12.4	1300	1775
5173	4233	3058	<b>Neuchâtel</b>	<b>2897</b>	3.0	-161	-5.3	-1169	-28.8	639	799
12383	10633	9735	<b>Genève</b>	<b>9403</b>	9.7	-332	-3.4	-714	-7.1	1860	2187
1693	1366	1122	<b>Jura</b>	<b>1122</b>	1.2	-	-	-137	-10.9	275	271

L'explication des termes se trouve en pages 26 à 28.



## T2b: Taux de chômage selon les cantons

Moyenne annuelle		Mai 2019				Juin 2019			
2017	2018					Taux		Variation en points de % par rapport	
Taux à la base du Pooling 2015-17		P 2012-14	P 2015-17	Variation en PP <sup>1)</sup>		P 2015-17	CV <sup>2)</sup>	au mois précédent	au mois de l'année préc.
3.1	2.5	2.3	2.2	-0.1	<b>Total</b>	<b>2.1</b>	<b>A</b>	-0.1	-0.2
3.4	2.5	2.1	2.0	-0.1	<b>Zurich</b>	<b>2.0</b>	<b>A</b>	-	-0.3
2.5	1.9	1.7	1.7	-	<b>Berne</b>	<b>1.6</b>	<b>A</b>	-0.1	-
1.8	1.7	1.6	1.6	-	<b>Lucerne</b>	<b>1.5</b>	<b>A</b>	-0.1	-0.1
1.0	0.8	1.0	1.0	-	<b>Uri</b>	<b>0.9</b>	<b>C</b>	-0.1	0.4
1.7	1.3	1.1	1.1	-	<b>Schwytz</b>	<b>1.0</b>	<b>A</b>	-0.1	-0.2
0.9	0.7	0.7	0.7	-	<b>Obwald</b>	<b>0.7</b>	<b>B</b>	-	0.1
1.1	1.0	0.8	0.8	-	<b>Nidwald</b>	<b>0.7</b>	<b>B</b>	-0.1	-0.1
2.1	1.7	1.4	1.4	-	<b>Glaris</b>	<b>1.3</b>	<b>B</b>	-0.1	-0.4
2.3	2.1	1.9	1.9	-	<b>Zoug</b>	<b>1.8</b>	<b>B</b>	-0.1	-0.2
2.6	2.6	2.3	2.2	-0.1	<b>Fribourg</b>	<b>2.2</b>	<b>A</b>	-	-0.1
2.7	2.2	1.8	1.7	-0.1	<b>Soleure</b>	<b>1.7</b>	<b>A</b>	-	-0.4
3.6	3.3	3.0	2.9	-0.1	<b>Bâle-Ville</b>	<b>2.8</b>	<b>A</b>	-0.1	-0.3
2.9	2.2	1.8	1.8	-	<b>Bâle-Campagne</b>	<b>1.8</b>	<b>A</b>	-	-0.3
3.2	3.2	2.7	2.7	-	<b>Schaffhouse</b>	<b>2.7</b>	<b>B</b>	-	-0.2
1.8	1.5	1.5	1.5	-	<b>Appenzell Rh.-Ext.</b>	<b>1.5</b>	<b>B</b>	-	0.1
1.0	1.0	1.1	1.1	-	<b>Appenzell Rh.-Int.</b>	<b>1.0</b>	<b>C</b>	-0.1	-
2.3	2.0	1.8	1.8	-	<b>Saint-Gall</b>	<b>1.7</b>	<b>A</b>	-0.1	-0.2
1.5	1.3	1.3	1.3	-	<b>Grisons</b>	<b>0.8</b>	<b>A</b>	-0.5	-0.2
3.0	2.6	2.5	2.4	-0.1	<b>Argovie</b>	<b>2.3</b>	<b>A</b>	-0.1	-
2.2	2.0	1.8	1.8	-	<b>Thurgovie</b>	<b>1.7</b>	<b>A</b>	-0.1	-0.1
3.3	2.9	2.6	2.5	-0.1	<b>Tessin</b>	<b>2.4</b>	<b>A</b>	-0.1	-
4.3	3.6	3.3	3.1	-0.2	<b>Vaud</b>	<b>3.1</b>	<b>A</b>	-	-0.1
3.5	3.0	2.5	2.4	-0.1	<b>Valais</b>	<b>2.1</b>	<b>A</b>	-0.3	-0.3
5.6	4.5	3.3	3.3	-	<b>Neuchâtel</b>	<b>3.1</b>	<b>A</b>	-0.2	-1.3
5.0	4.3	4.2	3.9	-0.3	<b>Genève</b>	<b>3.8</b>	<b>A</b>	-0.1	-0.3
4.7	3.8	3.1	3.1	-	<b>Jura</b>	<b>3.1</b>	<b>B</b>	-	-0.4

L'explication des termes se trouve en pages 26 à 28.

<sup>1)</sup> PP = points de pourcentage.

<sup>2)</sup> Coefficient de variation (CV): A=0.0-1.0%, B=1.1-2.0%, C=2.1-5.0%, D=5.1-10.0%, E=10.1-16.5%, F=16.6-25.0%, G>25%.

Si l'on ne tenait pas compte de l'influence de l'aide aux chômeurs et de l'aide sociale versées par les cantons, le taux de chômage des cantons suivants serait plus bas (pp = point de pourcentage):

VD (-0.4 pp), GE (-0.2 pp), FR (-0.1 pp), SH (-0.1 pp), AR (-0.1 pp), AI (-0.1 pp).

## T2c: Demandeurs d'emploi inscrits selon les cantons

Moyenne annuelle		Mai 2019		Juin 2019					
2017	2018			Effectifs	Variation par rapport		au mois de l'année précédente		
Effectifs		Nombre			Part (en %)	absolue	relative (en %)	absolue	relative (en %)
				au mois précédent					
206148	191009	176128	<b>Total</b>	<b>170800</b>	100.0	-5328	-3.0	-8977	-5.0
36226	33044	30099	<b>Zurich</b>	<b>29291</b>	17.1	-808	-2.7	-2419	-7.6
19537	17498	15998	<b>Berne</b>	<b>15566</b>	9.1	-432	-2.7	-537	-3.3
7208	6880	6531	<b>Lucerne</b>	<b>6345</b>	3.7	-186	-2.8	-234	-3.6
350	302	349	<b>Uri</b>	<b>319</b>	0.2	-30	-8.6	91	39.9
2362	2192	1977	<b>Schwytz</b>	<b>1870</b>	1.1	-107	-5.4	-194	-9.4
344	290	273	<b>Obwald</b>	<b>281</b>	0.2	8	2.9	24	9.3
480	451	362	<b>Nidwald</b>	<b>356</b>	0.2	-6	-1.7	-43	-10.8
775	676	596	<b>Glaris</b>	<b>566</b>	0.3	-30	-5.0	-90	-13.7
2739	2499	2236	<b>Zoug</b>	<b>2210</b>	1.3	-26	-1.2	-209	-8.6
8319	7787	7042	<b>Fribourg</b>	<b>6883</b>	4.0	-159	-2.3	-298	-4.1
6860	6180	5580	<b>Soleure</b>	<b>5475</b>	3.2	-105	-1.9	-389	-6.6
5519	5186	4848	<b>Bâle-Ville</b>	<b>4682</b>	2.7	-166	-3.4	-398	-7.8
5785	5596	5191	<b>Bâle-Campagne</b>	<b>5085</b>	3.0	-106	-2.0	-355	-6.5
2509	2458	2359	<b>Schaffhouse</b>	<b>2368</b>	1.4	9	0.4	52	2.2
917	804	804	<b>Appenzell Rh.-Ext.</b>	<b>794</b>	0.5	-10	-1.2	56	7.6
128	127	136	<b>Appenzell Rh.-Int.</b>	<b>133</b>	0.1	-3	-2.2	15	12.7
10939	9841	9483	<b>Saint-Gall</b>	<b>9213</b>	5.4	-270	-2.8	-110	-1.2
3192	2640	2362	<b>Grisons</b>	<b>1730</b>	1.0	-632	-26.8	-399	-18.7
15960	15310	14990	<b>Argovie</b>	<b>14713</b>	8.6	-277	-1.8	151	1.0
5997	5684	5286	<b>Thurgovie</b>	<b>5202</b>	3.0	-84	-1.6	-190	-3.5
9239	8901	8430	<b>Tessin</b>	<b>8143</b>	4.8	-287	-3.4	278	3.5
25706	24447	22604	<b>Vaud</b>	<b>22107</b>	12.9	-497	-2.2	-992	-4.3
9766	8957	7378	<b>Valais</b>	<b>6746</b>	3.9	-632	-8.6	-703	-9.4
6858	6048	4971	<b>Neuchâtel</b>	<b>4801</b>	2.8	-170	-3.4	-1109	-18.8
15970	15150	14514	<b>Genève</b>	<b>14171</b>	8.3	-343	-2.4	-761	-5.1
2465	2062	1729	<b>Jura</b>	<b>1750</b>	1.0	21	1.2	-214	-10.9

L'explication des termes se trouve en pages 26 à 28.

Juin 2019												
Situation des demandeurs d'emploi non-chômeurs 1)												
Cantons	Programmes d'emploi temporaire	Variation par rapport au mois précédent		Reconversion/perfectionnement 2)	Variation par rapport au mois précédent		Gain intermédiaire	Variation par rapport au mois précédent		Autres demandeurs d'emploi non-chômeurs	Variation par rapport au mois précédent	
		absolue	relative (en %)		absolue	relative (en %)		absolue	relative (en %)		absolue	relative (en %)
CH	<b>8347</b>	-855	-9.3	<b>779</b>	-141	-15.3	<b>36737</b>	-221	-0.6	<b>27715</b>	37	0.1
ZH	<b>1040</b>	-91	-8.0	<b>1</b>	-1	-50.0	<b>5195</b>	-81	-1.5	<b>6173</b>	-142	-2.2
BE	<b>479</b>	-40	-7.7	<b>1</b>	-	-	<b>2967</b>	-10	-0.3	<b>2907</b>	-21	-0.7
LU	<b>350</b>	-10	-2.8	<b>1</b>	-5	-83.3	<b>1310</b>	-9	-0.7	<b>1171</b>	-22	-1.8
UR	<b>43</b>	7	19.4	-	-	-	<b>61</b>	-16	-20.8	<b>43</b>	-	-
SZ	<b>165</b>	-13	-7.3	-	-	-	<b>344</b>	4	1.2	<b>455</b>	-49	-9.7
OW	<b>34</b>	-5	-12.8	-	-	-	<b>49</b>	2	4.3	<b>52</b>	8	18.2
NW	<b>44</b>	2	4.8	-	-	-	<b>54</b>	-6	-10.0	<b>74</b>	4	5.7
GL	<b>29</b>	-1	-3.3	<b>2</b>	-3	-60.0	<b>132</b>	11	9.1	<b>111</b>	-8	-6.7
ZG	<b>139</b>	6	4.5	-	-	-	<b>327</b>	-19	-5.5	<b>455</b>	11	2.5
FR	<b>558</b>	-37	-6.2	-	-	-	<b>1738</b>	17	1.0	<b>851</b>	-18	-2.1
SO	<b>232</b>	-10	-4.1	<b>6</b>	1	20.0	<b>1477</b>	-8	-0.5	<b>1229</b>	-9	-0.7
BS	<b>156</b>	-44	-22.0	-	-	-	<b>963</b>	-23	-2.3	<b>661</b>	12	1.8
BL	<b>169</b>	3	1.8	<b>58</b>	-32	-35.6	<b>1159</b>	11	1.0	<b>1052</b>	-11	-1.0
SH	<b>131</b>	-16	-10.9	<b>10</b>	-6	-37.5	<b>516</b>	-20	-3.7	<b>559</b>	65	13.2
AR	<b>30</b>	-2	-6.3	<b>2</b>	2	-	<b>146</b>	-7	-4.6	<b>167</b>	9	5.7
AI	<b>2</b>	-	-	-	-	-	<b>27</b>	4	17.4	<b>19</b>	4	26.7
SG	<b>402</b>	-57	-12.4	<b>106</b>	94	783.3	<b>1983</b>	20	1.0	<b>2040</b>	-38	-1.8
GR	<b>200</b>	-31	-13.4	-	-	-	<b>445</b>	-3	-0.7	<b>220</b>	-31	-12.4
AG	<b>415</b>	-33	-7.4	-	-	-	<b>3355</b>	-37	-1.1	<b>2141</b>	113	5.6
TG	<b>343</b>	-22	-6.0	-	-	-	<b>1191</b>	-26	-2.1	<b>1050</b>	77	7.9
TI	<b>679</b>	-88	-11.5	<b>1</b>	-	-	<b>2193</b>	-44	-2.0	<b>1140</b>	12	1.1
VD	<b>1310</b>	-244	-15.7	<b>411</b>	-138	-25.1	<b>5326</b>	4	0.1	<b>2260</b>	63	2.9
VS	<b>534</b>	-71	-11.7	<b>92</b>	-31	-25.2	<b>1765</b>	-58	-3.2	<b>550</b>	-	-
NE	<b>238</b>	-17	-6.7	-	-2	-100.0	<b>969</b>	27	2.9	<b>697</b>	-17	-2.4
GE	<b>555</b>	-41	-6.9	<b>88</b>	-20	-18.5	<b>2720</b>	49	1.8	<b>1405</b>	1	0.1
JU	<b>70</b>	-	-	-	-	-	<b>325</b>	-3	-0.9	<b>233</b>	24	11.5

L'explication des termes se trouve en pages 26 à 28.

1) Demandeurs d'emploi inscrits moins chômeurs inscrits = demandeurs d'emploi non-chômeurs.

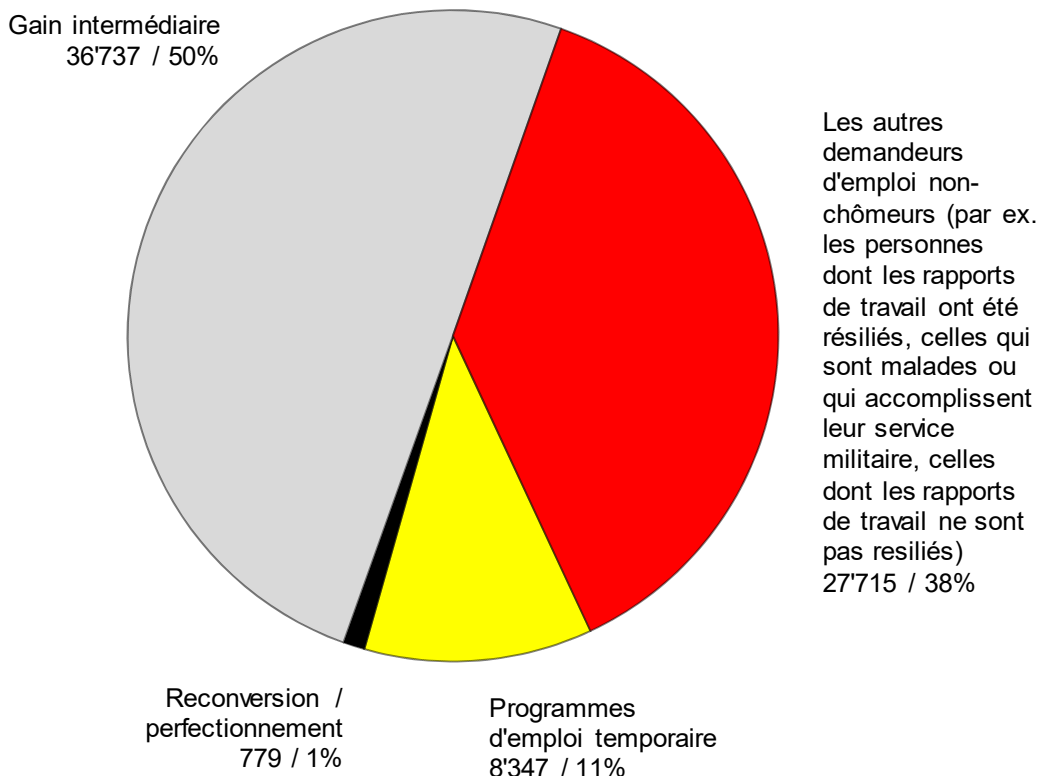
2) Sont recensées les personnes qui, conformément à l'art. 60, al. 4, de la loi sur l'assurance-chômage, ne sont pas aptes au placement pendant la durée de leur mesure de reconversion ou de perfectionnement.

## Demandeurs d'emploi inscrits non-chômeurs

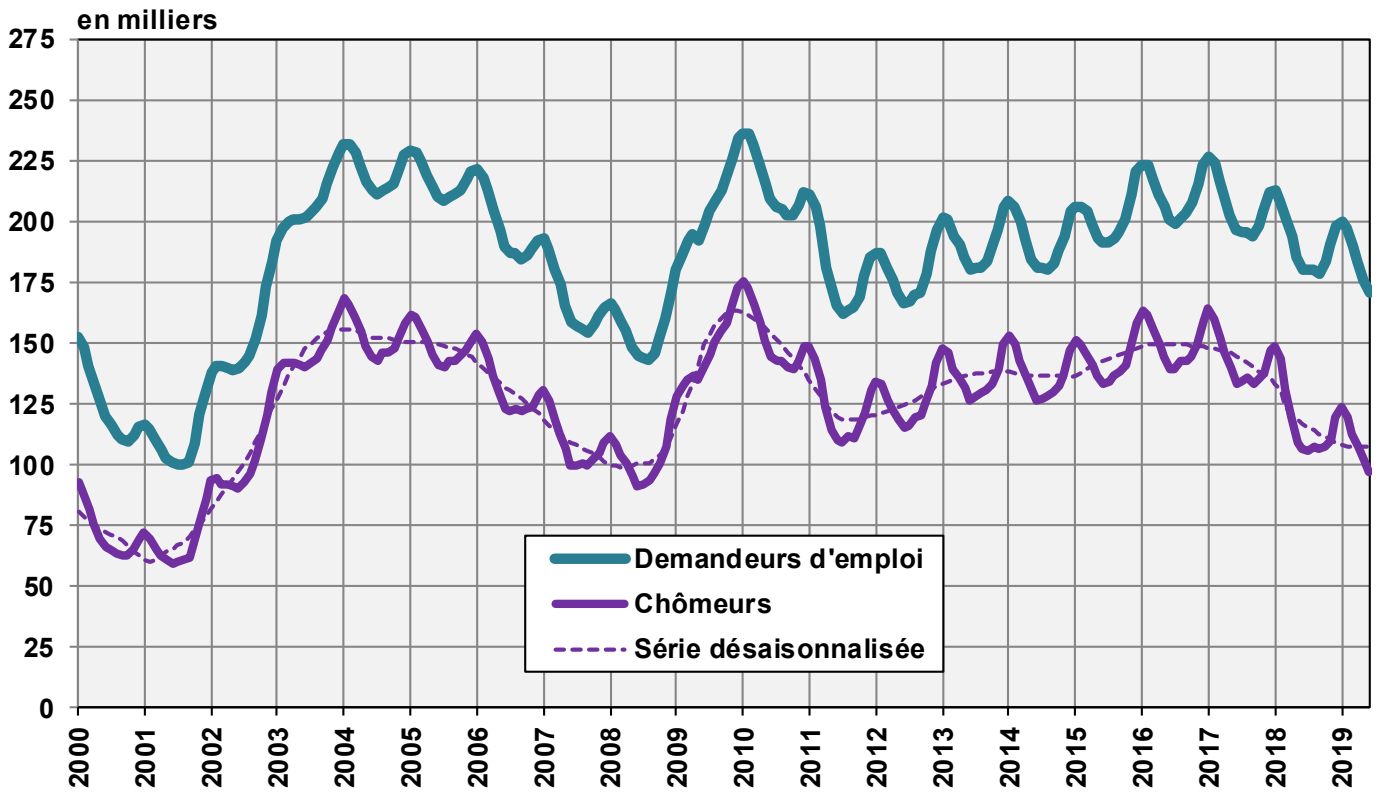
Les **demandeurs d'emploi non-chômeurs** sont les personnes qui sont inscrites aux offices régionaux de placement mais qui - à la différence des chômeurs - ne sont pas immédiatement disponibles pour placement ou ont un emploi.

- Les demandeurs d'emploi inscrits non-chômeurs correspondent à la différence entre le total des demandeurs d'emploi inscrits et les chômeurs.
- Les demandeurs d'emploi inscrits non-chômeurs se répartissent entre les catégories suivantes: demandeurs d'emploi en programme d'emploi temporaire, en reconversion ou en perfectionnement, en gain intermédiaire et autres demandeurs d'emploi.

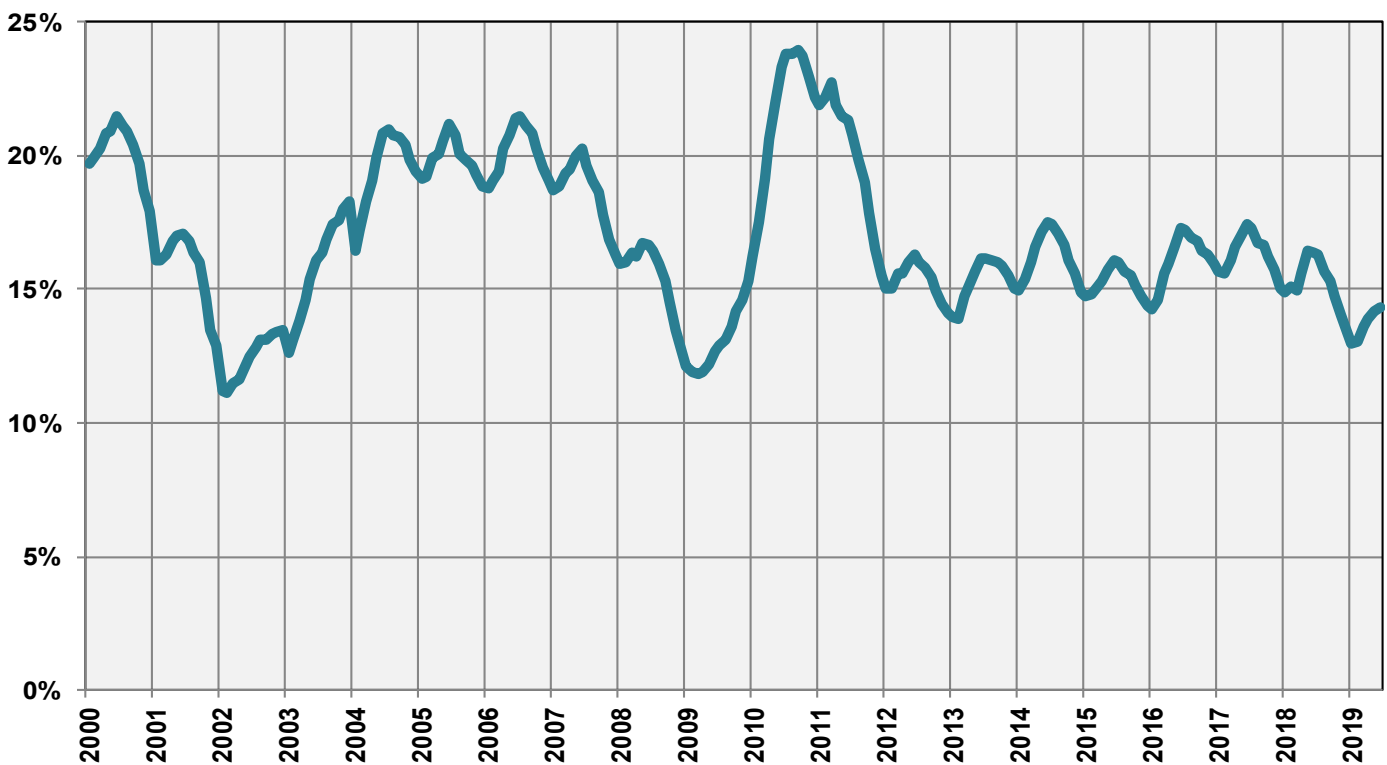
### G2: Part des demandeurs d'emploi inscrits non-chômeurs (Total: 73'578) juin 2019



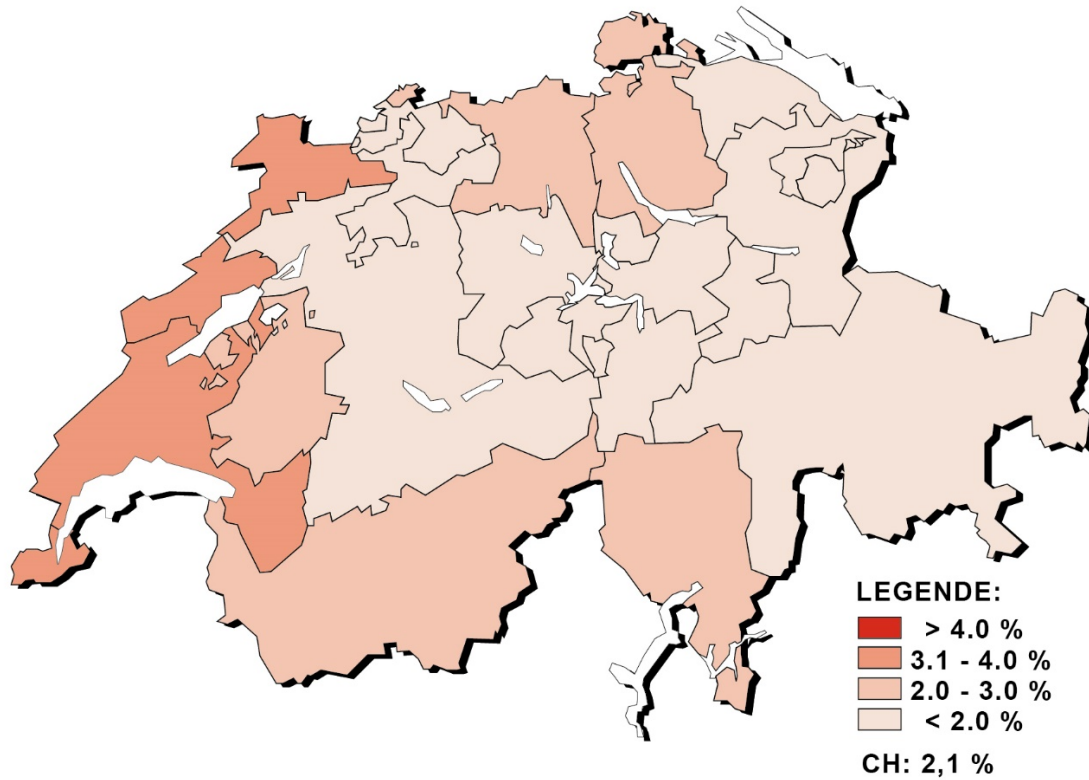
### G3: Demandeurs d'emploi et chômeurs inscrits



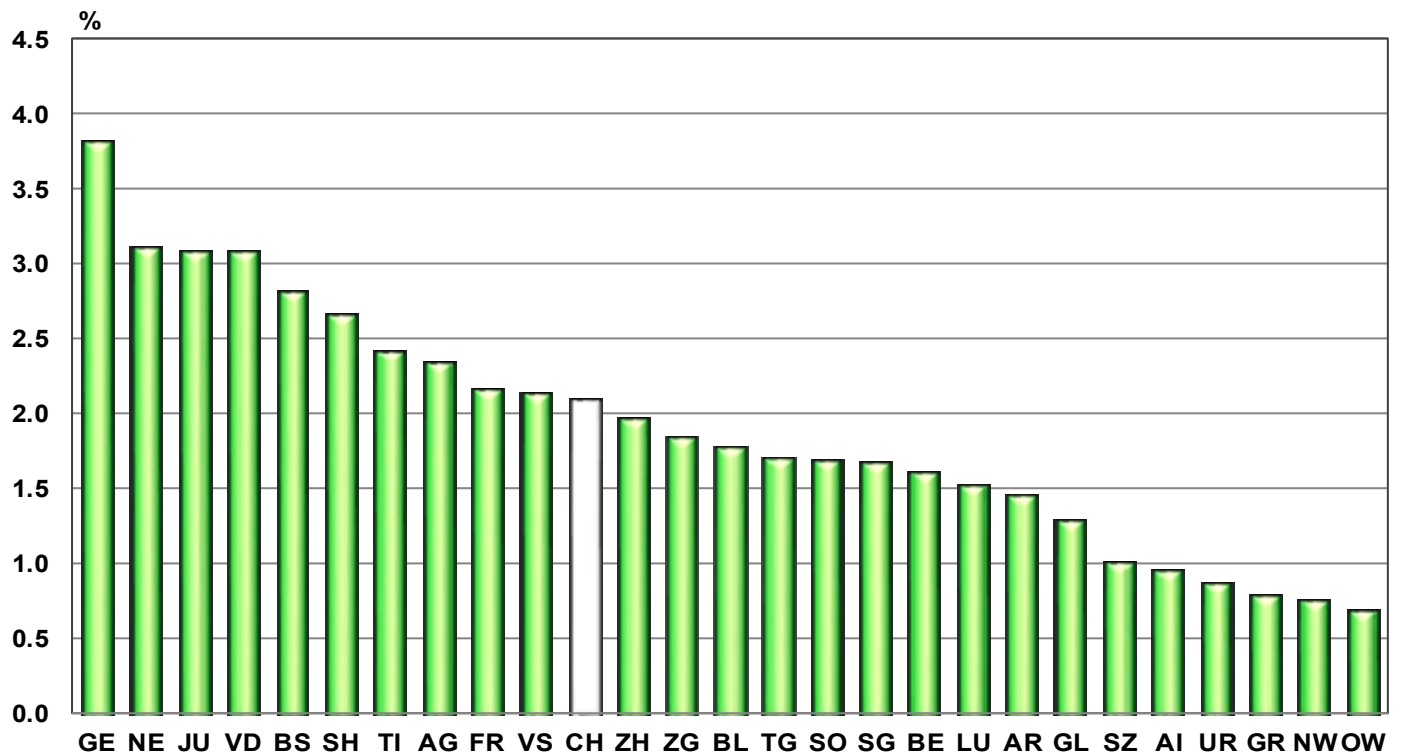
### G4: Part des chômeurs de longue durée au total des chômeurs



**G5: Taux de chômage par canton, juin 2019**



**G6: Taux de chômage par canton, juin 2019**



T3: Chômeurs inscrits selon les branches économiques <sup>1)</sup>

Moyenne annuelle		Mai 2019		Juin 2019			Mai 2019		Juin 2019		Variat. en points de % par rap. au mois préc.
2017	2018			Effectifs	Variation par rapport au mois précédent	Comparaison des taux		Taux <sup>2)</sup>			
		Nombre				absolue	relative (en %)	Pooling 12_14	Pooling 15_17	Pooling 15_17	
143142	118103	101370	<b>Total</b>	<b>97222</b>	-4148	-4.1					
1240	1067	750	A Secteur 1 (Agriculture, sylviculture et pêche)	<b>703</b>	-47	-6.3	<b>0.7</b>	<b>0.7</b>	<b>0.6</b>	A	-0.1
35585	28130	23673	B-F Secteur 2 (Industrie)	<b>22200</b>	-1473	-6.2	<b>2.7</b>	<b>2.7</b>	<b>2.5</b>	A	-0.2
99808	83780	72672	G-T Secteur 3 (Autres services)	<b>70071</b>	-2601	-3.6	<b>2.4</b>	<b>2.3</b>	<b>2.2</b>	A	-0.1
1240	1067	750	A 01-03 Agriculture, sylviculture et pêche	<b>703</b>	-47	-6.3	<b>0.7</b>	<b>0.7</b>	<b>0.6</b>	A	-0.1
99	71	54	B 05-09 Industries extractives	<b>53</b>	-1	-1.9	<b>1.3</b>	<b>1.3</b>	<b>1.3</b>	C	-
3052	2572	2481	C 10-12 Aliments, boissons et tabac	<b>2349</b>	-132	-5.3	<b>3.8</b>	<b>3.4</b>	<b>3.2</b>	B	-0.2
413	304	305	C 13-14 Textiles et habillement	<b>282</b>	-23	-7.5	<b>2.8</b>	<b>3.1</b>	<b>2.9</b>	C	-0.2
74	55	54	C 15 Cuir, chaussures	<b>50</b>	-4	-7.4	...	...	...	...	...
915	746	609	C 16 Articles en bois et en liège, vannerie et sparterie	<b>535</b>	-74	-12.2	<b>1.7</b>	<b>1.7</b>	<b>1.5</b>	B	-0.2
1122	861	737	C 17-18 Industrie du papier, imprimerie	<b>728</b>	-9	-1.2	<b>2.6</b>	<b>3.0</b>	<b>2.9</b>	B	-0.1
1476	1341	1265	C 19-21 Industrie chimique, raffinage de pétrole	<b>1251</b>	-14	-1.1	<b>2.4</b>	<b>2.4</b>	<b>2.4</b>	B	-
1047	763	658	C 22 Matières plastiques, caoutchouc	<b>649</b>	-9	-1.4	<b>3.3</b>	<b>3.6</b>	<b>3.5</b>	B	-0.1
624	544	493	C 23 Verres, céramiques et produits en ciment	<b>469</b>	-24	-4.9	<b>3.0</b>	<b>3.2</b>	<b>3.1</b>	C	-0.1
3322	2413	2153	C 24-25 Métallurgie, produits métalliques	<b>2135</b>	-18	-0.8	<b>2.5</b>	<b>2.7</b>	<b>2.6</b>	A	-0.1
4090	3009	2736	C 26-27 Electrotechnique, électronique, montres, optique	<b>2757</b>	21	0.8	<b>2.5</b>	<b>2.6</b>	<b>2.6</b>	A	-
1747	1120	1053	- C 2652 - Montres	<b>1101</b>	48	4.6	<b>3.7</b>	<b>3.6</b>	<b>3.7</b>	B	0.1
1922	1341	1150	C 28 Fabrication de machines	<b>1137</b>	-13	-1.1	<b>1.6</b>	<b>1.7</b>	<b>1.7</b>	B	-
418	359	343	C 29-30 Fabrication de véhicules	<b>328</b>	-15	-4.4	<b>2.8</b>	<b>2.6</b>	<b>2.5</b>	C	-0.1
1631	1229	1139	C 31-33 Meubles; Réparation de machines	<b>1108</b>	-31	-2.7	<b>2.5</b>	<b>2.6</b>	<b>2.6</b>	B	-
378	303	255	D 35 Production et distribution d'énergie	<b>252</b>	-3	-1.2	<b>1.0</b>	<b>1.0</b>	<b>1.0</b>	B	-
432	384	341	E 36-39 Reconversion; traitement et distribution d'eau	<b>315</b>	-26	-7.6	<b>2.4</b>	<b>2.2</b>	<b>2.0</b>	C	-0.2
14570	11835	8900	F 41-43 Bâtiment et génie civil 4)	<b>7802</b>	-1098	-12.3	<b>3.2</b>	<b>3.1</b>	<b>2.7</b>	A	-0.4
21273	17576	15004	G 45-47 Commerce, entretien et réparation d'automobiles	<b>14600</b>	-404	-2.7	<b>2.7</b>	<b>2.8</b>	<b>2.7</b>	A	-0.1
2444	2019	1633	- G 45 Commerce, réparation d'auto	<b>1632</b>	-1	-0.1	<b>2.1</b>	<b>2.1</b>	<b>2.1</b>	A	-
8242	6756	5875	- G 46 Commerce de gros	<b>5739</b>	-136	-2.3	<b>2.9</b>	<b>2.9</b>	<b>2.9</b>	A	-
10587	8801	7496	- G 47 Commerce de détail	<b>7229</b>	-267	-3.6	<b>2.8</b>	<b>2.9</b>	<b>2.8</b>	A	-0.1
5742	4942	4500	H 49-53 Trafic et transports	<b>4271</b>	-229	-5.1	<b>2.5</b>	<b>2.4</b>	<b>2.3</b>	A	-0.1
12910	10331	8908	I 55-56 Hôtellerie et restauration	<b>7767</b>	-1141	-12.8	<b>4.9</b>	<b>4.8</b>	<b>4.2</b>	A	-0.6
4743	3974	3654	J 58- 63 Information et communication	<b>3627</b>	-27	-0.7	<b>2.7</b>	<b>2.6</b>	<b>2.6</b>	A	-
2399	2067	2004	- J 62 - Informatique	<b>1991</b>	-13	-0.6	<b>2.8</b>	<b>2.6</b>	<b>2.6</b>	B	-
7226	6103	5544	K 64-66 Activités financières et d'assurance	<b>5500</b>	-44	-0.8	<b>2.3</b>	<b>2.3</b>	<b>2.3</b>	A	-
3999	3418	3026	- K 64 - Banques	<b>3044</b>	18	0.6	<b>2.1</b>	<b>2.3</b>	<b>2.3</b>	A	-
1111	927	800	- K 65 - Assurances	<b>788</b>	-12	-1.5	<b>1.5</b>	<b>1.6</b>	<b>1.6</b>	B	-
1374	1188	1075	L 68 Activités immobilières	<b>1044</b>	-31	-2.9	<b>2.3</b>	<b>2.2</b>	<b>2.1</b>	B	-0.1
10211	8924	7944	M 69-75 Activités spécialisées, scientifiques et techn.	<b>7798</b>	-146	-1.8	<b>2.3</b>	<b>2.1</b>	<b>2.1</b>	A	-
599	551	476	- M 72 - Recherche et développement	<b>462</b>	-14	-2.9	<b>2.5</b>	<b>2.3</b>	<b>2.3</b>	C	-
9780	7544	6162	N 77-82 Activités de services administratifs et de soutien 4)	<b>5953</b>	-209	-3.4	...	...	...	...	...
3455	2935	2393	O 84 Administration publique, assurances sociales	<b>2370</b>	-23	-1.0	<b>1.2</b>	<b>1.1</b>	<b>1.1</b>	A	-
4612	3828	3006	P 85 Enseignement	<b>3090</b>	84	2.8	<b>1.2</b>	<b>1.1</b>	<b>1.2</b>	A	0.1
11831	10574	9150	Q 86-88 Santé et action sociale	<b>8901</b>	-249	-2.7	<b>1.8</b>	<b>1.6</b>	<b>1.6</b>	A	-
1895	1712	1577	R 90-93 Arts, spectacles et activités récréatives	<b>1560</b>	-17	-1.1	<b>3.0</b>	<b>2.5</b>	<b>2.5</b>	B	-
3549	3067	2695	S 94-96 Autres activités de services	<b>2567</b>	-128	-4.7	<b>2.2</b>	<b>2.0</b>	<b>1.9</b>	A	-0.1
1207	1082	1060	T 97-98 Ménages privés avec du personnel domestique	<b>1023</b>	-37	-3.5	...	...	...	...	...
6510	5126	4275	Non spécifié, autres	<b>4248</b>	-27	-0.6	...	...	...	...	...

L'explication des termes se trouve en pages 26 à 28.

- 1) Classement des branches économiques selon NOGA 2008.
- 2) Sur les 4'636'100 personnes actives recensées par le pooling 2015-2017, 500'813 personnes n'affichent pas d'indication de la branche économique. Parmi ceux-ci se trouvent 238'264 chômeurs. Ainsi, les taux de chômage par secteurs économiques sont légèrement surestimés et ne sont pas directement comparables avec les autres taux de chômage de la statistique du marché du travail réalisée par le SECO.
- 3) Coefficient de variation (CV): A=0.0-1.0%, B=1.1-2.0%, C=2.1-5.0%, D=5.1-10.0%, E=10.1-16.5%, F=16.6-25.0%, G>25%.
- 4) Il n'est pas possible de calculer le taux de ce chômage pour les branches économiques NOGA N 77 à 82 car le groupe NOGA 78 «Activités des agences privées de placement» comprend également des chômeurs appartenant à d'autres branches économiques.

T4: Chômeurs inscrits selon les groupes de professions<sup>1)</sup>

Moyenne annuelle		Mai			Juin		Mai		Juin		Variat. en points de % par rap. au mois préc.
2017	2018	2019			2019		2019		Taux <sup>2)</sup>		
Effectifs			Effectifs	Variation par rapport au mois précédent		Comparaison des taux		CV <sup>3)</sup>			
			Nombre	absolue	relative (en %)	Pooling 12_14	Pooling 15_17	Pooling 15_17			
143142	118103	101370	<b>97222</b>	-4148	-4.1						
2235	1835	1127	<b>1028</b>	-99	-8.8	<b>1.0</b>	<b>1.0</b>	<b>0.9</b>	A	-0.1	
1022	860	784	<b>718</b>	-66	-8.4	<b>2.1</b>	<b>2.2</b>	<b>2.0</b>	B	-0.2	
413	320	262	<b>262</b>	-	-	<b>1.7</b>	<b>1.7</b>	<b>1.7</b>	C	-	
34	22	15	<b>15</b>	-	-	<b>1.2</b>	<b>1.2</b>	<b>1.2</b>	D	-	
3934	2613	2214	<b>2110</b>	-104	-4.7	<b>2.0</b>	<b>2.1</b>	<b>2.0</b>	A	-0.1	
2893	2006	1716	<b>1715</b>	-1	-0.1	<b>1.9</b>	<b>2.0</b>	<b>2.0</b>	A	-	
930	688	556	<b>480</b>	-76	-13.7	<b>1.5</b>	<b>1.5</b>	<b>1.3</b>	B	-0.2	
592	455	404	<b>391</b>	-13	-3.2	<b>2.5</b>	<b>3.0</b>	<b>2.9</b>	C	-0.1	
627	534	464	<b>479</b>	15	3.2	<b>2.1</b>	<b>2.2</b>	<b>2.3</b>	C	0.1	
7004	6061	5829	<b>5649</b>	-180	-3.1	<b>9.6</b>	<b>9.6</b>	<b>9.3</b>	B	-0.3	
2161	1790	1552	<b>1578</b>	26	1.7	<b>1.5</b>	<b>1.3</b>	<b>1.3</b>	A	-	
1075	931	786	<b>770</b>	-16	-2.0	<b>1.2</b>	<b>1.1</b>	<b>1.1</b>	B	-	
2222	1708	1464	<b>1440</b>	-24	-1.6	<b>1.7</b>	<b>1.7</b>	<b>1.7</b>	A	-	
1751	1354	1149	<b>1057</b>	-92	-8.0	<b>3.4</b>	<b>3.6</b>	<b>3.3</b>	B	-0.3	
3157	2676	2433	<b>2381</b>	-52	-2.1	<b>2.2</b>	<b>2.1</b>	<b>2.1</b>	A	-	
12970	10080	7265	<b>6188</b>	-1077	-14.8	<b>3.4</b>	<b>3.4</b>	<b>2.9</b>	A	-0.5	
110	94	66	<b>62</b>	-4	-6.1	<b>2.2</b>	<b>2.2</b>	<b>2.1</b>	D	-0.1	
14490	12103	10547	<b>10290</b>	-257	-2.4	<b>3.3</b>	<b>3.3</b>	<b>3.3</b>	A	-	
3228	2874	2687	<b>2654</b>	-33	-1.2	<b>2.7</b>	<b>2.7</b>	<b>2.6</b>	A	-0.1	
4405	3593	3171	<b>3013</b>	-158	-5.0	<b>2.5</b>	<b>2.4</b>	<b>2.3</b>	A	-0.1	
892	753	663	<b>667</b>	4	0.6	<b>2.4</b>	<b>2.7</b>	<b>2.7</b>	B	-	
15994	13075	11416	<b>10233</b>	-1183	-10.4	<b>5.3</b>	<b>5.3</b>	<b>4.7</b>	A	-0.6	
7447	6162	5392	<b>5027</b>	-365	-6.8	<b>3.1</b>	<b>3.0</b>	<b>2.8</b>	A	-0.2	
8576	7752	7246	<b>7260</b>	14	0.2	<b>2.0</b>	<b>1.8</b>	<b>1.8</b>	A	-	
17627	14740	12688	<b>12313</b>	-375	-3.0	<b>2.8</b>	<b>2.7</b>	<b>2.7</b>	A	-	
2987	2607	2393	<b>2405</b>	12	0.5	<b>2.7</b>	<b>2.8</b>	<b>2.8</b>	A	-	
1187	975	895	<b>858</b>	-37	-4.1	<b>1.6</b>	<b>1.6</b>	<b>1.5</b>	B	-0.1	
821	742	643	<b>629</b>	-14	-2.2	<b>1.7</b>	<b>1.5</b>	<b>1.5</b>	B	-	
1161	1022	891	<b>892</b>	1	0.1	<b>1.8</b>	<b>1.8</b>	<b>1.8</b>	B	-	
1494	1226	1033	<b>1062</b>	29	2.8	<b>2.0</b>	<b>2.0</b>	<b>2.0</b>	B	-	
5253	4458	3535	<b>3539</b>	4	0.1	<b>1.0</b>	<b>1.0</b>	<b>1.0</b>	A	-	
1708	1487	1315	<b>1259</b>	-56	-4.3	<b>3.9</b>	<b>3.3</b>	<b>3.1</b>	B	-0.2	
5877	5263	4529	<b>4347</b>	-182	-4.0	<b>1.3</b>	<b>1.2</b>	<b>1.2</b>	A	-	
322	271	266	<b>270</b>	4	1.5	<b>3.3</b>	<b>2.6</b>	<b>2.7</b>	C	0.1	
715	663	630	<b>633</b>	3	0.5	<b>1.3</b>	<b>1.2</b>	<b>1.2</b>	B	-	
3599	2579	2229	<b>2191</b>	-38	-1.7	...	...	...	...	...	
2233	1736	1115	<b>1357</b>	242	21.7	...	...	...	...	...	

L'explication des termes se trouve en pages 26 à 28.

1) Classement des groupes de professions selon la NSP 2000 de l'Office fédéral de la statistique.

2) Sur les 4'636'100 personnes actives recensées par le pooling 2015-2017, 435'348 personnes n'affichent pas l'indication de leur profession.

Parmi ceux-ci se trouvent 238'264 chômeurs. Ainsi, les taux de chômage par profession sont légèrement surestimés et ne sont pas directement comparables avec les autres taux de chômage de la statistique du marché du travail réalisée par le SECO.

3) Coefficient de variation (CV): A=0.0-1.0%, B=1.1-2.0%, C=2.1-5.0%, D=5.1-10.0%, E=10.1-16.5%, F=16.6-25.0%, G>25%.

4) Ce groupe de professions comprend principalement des activités n'exigeant que peu de qualifications professionnelles et des travaux auxiliaires.

5) Dont économie domestique 1353 personnes (juin 2019).



**T5: Chômeurs inscrits selon les classes d'âge**

Moyenne annuelle		Mai 2019		Juin 2019					Mai 2019		Juin 2019		Variation en points de % par rap. au mois préc.
2017	2018			Effectifs	Variation par rapport				Comparaison des taux		Taux		
				au mois précédent		au mois de l'année précédente							
			Nombre	absolue	relative (en %)	absolue	relative (en %)	Pooling 12_14	Pooling 15_17	Pooling 15_17	CV <sup>1)</sup>		
143142	118103	101370	<b>Total</b>	<b>97222</b>	-4148	-4.1	-9357	-8.8	<b>2.3</b>	<b>2.2</b>	<b>2.1</b>	A	-0.1
4026	3242	2140	<b>15-19 ans</b>	<b>2352</b>	212	9.9	-217	-8.4	<b>1.1</b>	<b>1.2</b>	<b>1.3</b>	A	0.1
12975	9985	7909	<b>20-24 ans</b>	<b>7410</b>	-499	-6.3	-758	-9.3	<b>2.2</b>	<b>2.3</b>	<b>2.1</b>	A	-0.2
18670	14984	12765	<b>25-29 ans</b>	<b>12120</b>	-645	-5.1	-1045	-7.9	<b>2.7</b>	<b>2.6</b>	<b>2.4</b>	A	-0.2
19884	16103	14136	<b>30-34 ans</b>	<b>13327</b>	-809	-5.7	-1252	-8.6	<b>2.8</b>	<b>2.7</b>	<b>2.5</b>	A	-0.2
17977	14696	12888	<b>35-39 ans</b>	<b>12395</b>	-493	-3.8	-851	-6.4	<b>2.6</b>	<b>2.5</b>	<b>2.4</b>	A	-0.1
15928	13150	11194	<b>40-44 ans</b>	<b>10768</b>	-426	-3.8	-1258	-10.5	<b>2.1</b>	<b>2.1</b>	<b>2.1</b>	A	-
15859	12893	11163	<b>45-49 ans</b>	<b>10667</b>	-496	-4.4	-1055	-9.0	<b>1.9</b>	<b>1.9</b>	<b>1.9</b>	A	-
15700	13191	11119	<b>50-54 ans</b>	<b>10711</b>	-408	-3.7	-1510	-12.4	<b>2.1</b>	<b>1.9</b>	<b>1.8</b>	A	-0.1
12752	11169	10070	<b>55-59 ans</b>	<b>9768</b>	-302	-3.0	-589	-5.7	<b>2.3</b>	<b>2.1</b>	<b>2.0</b>	A	-0.1
9270	8597	7890	<b>60-64 ans</b>	<b>7622</b>	-268	-3.4	-813	-9.6	<b>3.0</b>	<b>2.7</b>	<b>2.7</b>	A	-
102	94	96	<b>65 ans et plus<sup>2)</sup></b>	<b>82</b>	-14	-14.6	-9	-9.9	...	...	...	...	...
			<b>Hommes</b>										
80065	65389	56231	<b>Total</b>	<b>53679</b>	-2552	-4.5	-3569	-6.2	<b>2.3</b>	<b>2.3</b>	<b>2.2</b>	A	-0.1
2308	1870	1281	<b>15-19 ans</b>	<b>1442</b>	161	12.6	-73	-4.8	<b>1.3</b>	<b>1.3</b>	<b>1.5</b>	A	0.2
7233	5472	4454	<b>20-24 ans</b>	<b>4114</b>	-340	-7.6	-214	-4.9	<b>2.4</b>	<b>2.5</b>	<b>2.3</b>	A	-0.2
9701	7683	6489	<b>25-29 ans</b>	<b>6162</b>	-327	-5.0	-450	-6.8	<b>2.6</b>	<b>2.5</b>	<b>2.4</b>	A	-0.1
10476	8297	7192	<b>30-34 ans</b>	<b>6721</b>	-471	-6.5	-464	-6.5	<b>2.6</b>	<b>2.5</b>	<b>2.4</b>	A	-0.1
9804	7945	6904	<b>35-39 ans</b>	<b>6528</b>	-376	-5.4	-342	-5.0	<b>2.6</b>	<b>2.4</b>	<b>2.3</b>	A	-0.1
8894	7275	6204	<b>40-44 ans</b>	<b>5949</b>	-255	-4.1	-405	-6.4	<b>2.1</b>	<b>2.2</b>	<b>2.1</b>	A	-0.1
9039	7318	6325	<b>45-49 ans</b>	<b>6075</b>	-250	-4.0	-356	-5.5	<b>2.0</b>	<b>2.1</b>	<b>2.0</b>	A	-0.1
9080	7500	6339	<b>50-54 ans</b>	<b>6057</b>	-282	-4.4	-669	-9.9	<b>2.2</b>	<b>2.0</b>	<b>1.9</b>	A	-0.1
7608	6557	5948	<b>55-59 ans</b>	<b>5735</b>	-213	-3.6	-163	-2.8	<b>2.5</b>	<b>2.3</b>	<b>2.2</b>	A	-0.1
5822	5378	4999	<b>60-64 ans</b>	<b>4814</b>	-185	-3.7	-424	-8.1	<b>3.2</b>	<b>3.0</b>	<b>2.9</b>	A	-0.1
101	93	96	<b>65 ans et plus<sup>2)</sup></b>	<b>82</b>	-14	-14.6	-9	-9.9	...	...	...	...	...
			<b>Femmes<sup>3)</sup></b>										
63077	52714	45139	<b>Total</b>	<b>43543</b>	-1596	-3.5	-5788	-11.7	<b>2.2</b>	<b>2.1</b>	<b>2.0</b>	A	-0.1
1718	1372	859	<b>15-19 ans</b>	<b>910</b>	51	5.9	-144	-13.7	<b>1.0</b>	<b>1.0</b>	<b>1.1</b>	A	0.1
5742	4513	3455	<b>20-24 ans</b>	<b>3296</b>	-159	-4.6	-544	-14.2	<b>1.9</b>	<b>2.0</b>	<b>1.9</b>	A	-0.1
8969	7301	6276	<b>25-29 ans</b>	<b>5958</b>	-318	-5.1	-595	-9.1	<b>2.7</b>	<b>2.6</b>	<b>2.5</b>	A	-0.1
9407	7806	6944	<b>30-34 ans</b>	<b>6606</b>	-338	-4.9	-788	-10.7	<b>3.0</b>	<b>2.8</b>	<b>2.7</b>	A	-0.1
8173	6751	5984	<b>35-39 ans</b>	<b>5867</b>	-117	-2.0	-509	-8.0	<b>2.7</b>	<b>2.5</b>	<b>2.4</b>	A	-0.1
7034	5875	4990	<b>40-44 ans</b>	<b>4819</b>	-171	-3.4	-853	-15.0	<b>2.0</b>	<b>2.1</b>	<b>2.0</b>	A	-0.1
6821	5575	4838	<b>45-49 ans</b>	<b>4592</b>	-246	-5.1	-699	-13.2	<b>1.8</b>	<b>1.8</b>	<b>1.7</b>	A	-0.1
6620	5692	4780	<b>50-54 ans</b>	<b>4654</b>	-126	-2.6	-841	-15.3	<b>1.9</b>	<b>1.8</b>	<b>1.7</b>	A	-0.1
5144	4612	4122	<b>55-59 ans</b>	<b>4033</b>	-89	-2.2	-426	-9.6	<b>2.1</b>	<b>1.9</b>	<b>1.9</b>	A	-
3448	3218	2891	<b>60-64 ans</b>	<b>2808</b>	-83	-2.9	-389	-12.2	<b>2.6</b>	<b>2.4</b>	<b>2.3</b>	A	-0.1

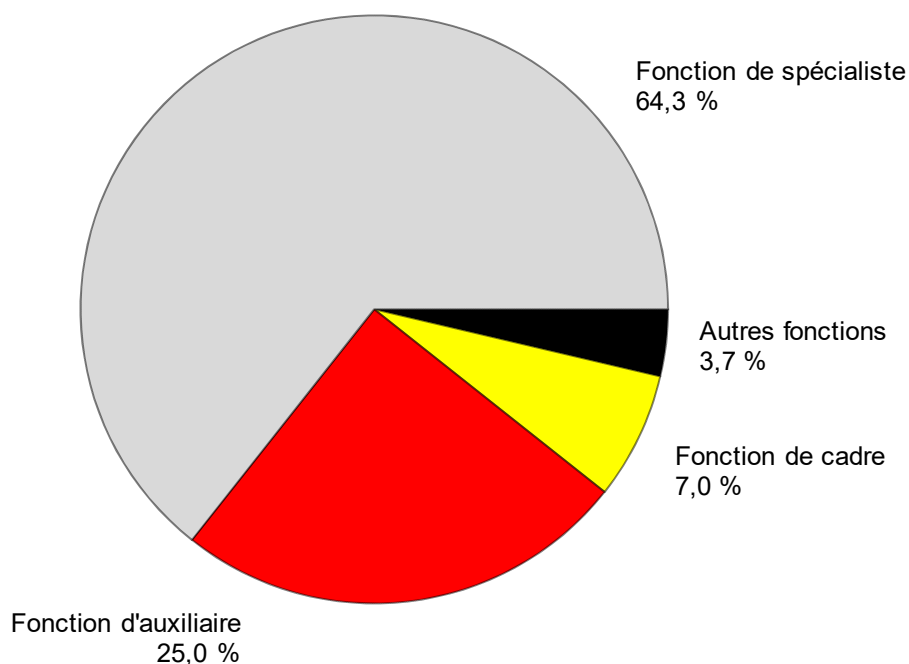
L'explication des termes se trouve en pages 26 à 28.

<sup>1)</sup> Coefficient de variation (CV): A=0.0-1.0%, B=1.1-2.0%, C=2.1-5.0%, D=5.1-10.0%, E=10.1-16.5%, F=16.6-25.0%, G>25%.<sup>2)</sup> Taux de chômage non établi, pour des raisons statistiques.<sup>3)</sup> 64 ans et plus: 61 chômeurs en juin 2019.

**T6: Chômeurs inscrits selon la dernière fonction exercée**

Moyenne annuelle		Mai 2019		Juin 2019							
2017	2018			Effectifs	Variation par rapport				Flux		
		au mois précédent			au mois de l'année précédente		Entrées	Sorties			
Effectifs				Nombre	Part (en %)	absolue			relative (en %)	absolue	relative (en %)
143142	118103	101370	<b>Total</b>	<b>97222</b>	100.0	-4148	-4.1	-9357	-8.8	25058	29206
450	378	326	<b>Indépendants</b>	<b>323</b>	0.3	-3	-0.9	-48	-12.9	85	87
8329	7293	6897	<b>Cadres</b>	<b>6813</b>	7.0	-84	-1.2	-285	-4.0	1136	1241
90365	75265	64708	<b>Spécialistes</b>	<b>62556</b>	64.3	-2152	-3.3	-5801	-8.5	15860	18018
38925	31033	26347	<b>Auxiliaires</b>	<b>24296</b>	25.0	-2051	-7.8	-2918	-10.7	6600	8652
2670	2194	1697	<b>Apprentis</b>	<b>1665</b>	1.7	-32	-1.9	-156	-8.6	640	666
827	708	572	<b>Stagiaire</b>	<b>604</b>	0.6	32	5.6	12	2.0	209	169
1515	1188	791	<b>Ecoliers, étudiants</b>	<b>941</b>	1.0	150	19.0	-150	-13.7	525	364
62	44	32	<b>Travailleurs à domicile</b>	<b>24</b>	0.0	-8	-25.0	-11	-31.4	3	9
-	-	-	<b>Non spécifié</b>	-	-	-	-	-	-	-	-

L'explication des termes se trouve en pages 26 à 28.

**G7: Chômeurs inscrits selon la dernière fonction exercée, juin 2019**

## T7: Chômeurs de longue durée

Moyenne annuelle		Mai 2019		Juin 2019						
2017	2018			Effectifs	Variation par rapport				Part en % du total des chô- meurs	
Effectifs		au mois précédent			au mois de l'année précédente					
Nombre	Part (en %)	absolue		relative (en %)	absolue	relative (en %)				
23339	17943	14346	<b>Total</b>	<b>13909</b>	100.0	-437	-3.0	-3547	-20.3	14.3
			<b>Selon la région:</b>							
14153	10200	8118	<b>Suisse alémanique</b>	<b>7879</b>	56.6	-239	-2.9	-1901	-19.4	13.3
9186	7743	6228	<b>Suisse romande et Tessin</b>	<b>6030</b>	43.4	-198	-3.2	-1646	-21.4	15.9
			<b>Selon le sexe:</b>							
10143	7967	6333	<b>Femmes</b>	<b>6172</b>	44.4	-161	-2.5	-1628	-20.9	14.2
13196	9976	8013	<b>Hommes</b>	<b>7737</b>	55.6	-276	-3.4	-1919	-19.9	14.4
			<b>Selon la nationalité:</b>							
12944	10235	8298	<b>Suisses</b>	<b>8170</b>	58.7	-128	-1.5	-1875	-18.7	15.5
10395	7708	6048	<b>Etrangers</b>	<b>5739</b>	41.3	-309	-5.1	-1672	-22.6	12.9
			<b>Selon l'âge:</b>							
401	214	148	<b>15-24 ans</b>	<b>146</b>	1.0	-2	-1.4	-35	-19.3	1.5
12639	9095	6975	<b>25-49 ans</b>	<b>6719</b>	48.3	-256	-3.7	-2051	-23.4	11.3
10227	8571	7165	<b>50-64 ans</b>	<b>6996</b>	50.3	-169	-2.4	-1448	-17.1	24.9
			<b>Pour quelques groupes de professions:</b>							
721	432	286	Usinage de métaux et constr. machines	<b>278</b>	2.0	-8	-2.8	-166	-37.4	13.2
505	313	219	Electrotechnique, électronique, industrie horlogère, construction de véhicules et outillage	<b>194</b>	1.4	-25	-11.4	-109	-36.0	11.3
1503	1118	919	Autres prof. du façonnage et de la manufacture	<b>904</b>	6.5	-15	-1.6	-166	-15.5	16.0
557	474	407	Informatique	<b>393</b>	2.8	-14	-3.4	-73	-15.7	16.5
1498	916	631	Construction	<b>574</b>	4.1	-57	-9.0	-288	-33.4	9.3
2447	1939	1585	Professions commerciales et de la vente	<b>1544</b>	11.1	-41	-2.6	-363	-19.0	15.0
533	461	418	Publicité et marketing, tourisme et admin. fiduciaire	<b>416</b>	3.0	-2	-0.5	-44	-9.6	15.7
812	585	464	Transports et circulation	<b>445</b>	3.2	-19	-4.1	-102	-18.6	14.8
2286	1718	1327	Hôtel, restauration économie domestique	<b>1285</b>	9.2	-42	-3.2	-393	-23.4	12.6
1422	1069	841	Nettoyage, hygiène et soins corporels	<b>788</b>	5.7	-53	-6.3	-253	-24.3	15.7
1580	1370	1185	Entrepreneurs, directeurs et fonctionnaires supérieurs	<b>1186</b>	8.5	1	0.1	-153	-11.4	16.3
2863	2339	1882	Professions commerciales et administratives	<b>1818</b>	13.1	-64	-3.4	-487	-21.1	14.8
571	551	485	Prof. de la banque et employés d'assurance	<b>477</b>	3.4	-8	-1.6	-52	-9.8	19.8
786	637	513	Assistance sociale et spirituelle et éducation	<b>510</b>	3.7	-3	-0.6	-99	-16.3	14.4
731	639	508	Professions de la santé	<b>496</b>	3.6	-12	-2.4	-144	-22.5	11.4

L'explication des termes se trouve en pages 26 à 28.

## T8: Chômage des jeunes (15-24 ans)

Moyenne annuelle		Mai 2019		Juin 2019				Mai 2019			Juin 2019		
2017	2018			Effectifs	Variation par rapport				Comparaison des taux			Taux	
		au mois précédent			au mois de l'année précédente		Pooling 12_14	Pooling 15_17	Variation en PP <sup>1)</sup>	Pooling CV <sup>2)</sup>			
				absolue	relative (en %)	absolue				relative (en %)	12_14	15_17	15_17
		Nombre											
17001	13227	10049	<b>Total</b>	<b>9762</b>	-287	-2.9	-975	-9.1	<b>1.8</b>	<b>1.9</b>	0.1	<b>1.9</b>	A
			<b>Selon la région:</b>										
11262	8507	6458	<b>Suisse alémanique</b>	<b>6338</b>	-120	-1.9	-483	-7.1	<b>1.6</b>	<b>1.7</b>	0.1	<b>1.6</b>	A
5739	4720	3591	<b>Suisse romande et Tessin</b>	<b>3424</b>	-167	-4.7	-492	-12.6	<b>2.6</b>	<b>2.7</b>	0.1	<b>2.6</b>	A
			<b>Selon le sexe:</b>										
7460	5885	4314	<b>Femmes</b>	<b>4206</b>	-108	-2.5	-688	-14.1	<b>1.6</b>	<b>1.7</b>	0.1	<b>1.7</b>	A
9541	7343	5735	<b>Hommes</b>	<b>5556</b>	-179	-3.1	-287	-4.9	<b>2.0</b>	<b>2.1</b>	0.1	<b>2.0</b>	A
			<b>Selon la nationalité:</b>										
11232	8702	6481	<b>Suisses</b>	<b>6311</b>	-170	-2.6	-791	-11.1	<b>1.5</b>	<b>1.5</b>	-	<b>1.5</b>	A
5769	4525	3568	<b>Etrangers</b>	<b>3451</b>	-117	-3.3	-184	-5.1	<b>3.4</b>	<b>3.4</b>	-	<b>3.3</b>	A
			<b>Selon l'âge:</b>										
4026	3242	2140	<b>15-19 ans</b>	<b>2352</b>	212	9.9	-217	-8.4	<b>1.1</b>	<b>1.2</b>	0.1	<b>1.3</b>	A
12975	9985	7909	<b>20-24 ans</b>	<b>7410</b>	-499	-6.3	-758	-9.3	<b>2.2</b>	<b>2.3</b>	0.1	<b>2.1</b>	A
			<b>Selon la durée écoulée:</b>										
13915	11196	8187	<b>1-6 mois</b>	<b>8012</b>	-175	-2.1	-633	-7.3	...	...		...	...
2685	1817	1714	<b>7-12 mois</b>	<b>1604</b>	-110	-6.4	-307	-16.1	...	...		...	...
401	214	148	<b>&gt; 1 année</b>	<b>146</b>	-2	-1.4	-35	-19.3	...	...		...	...
			<b>Par fonctions choisies:</b>										
9658	7465	5538	<b>Spécialistes</b>	<b>5233</b>	-305	-5.5	-523	-9.1	...	...		...	...
3432	2656	2292	<b>Auxiliaires</b>	<b>2156</b>	-136	-5.9	-105	-4.6	...	...		...	...
2280	1831	1400	<b>Apprentis</b>	<b>1390</b>	-10	-0.7	-170	-10.9	...	...		...	...
415	337	238	<b>Stagiaires</b>										
1172	907	557	<b>Ecoliers, étudiants</b>	<b>702</b>	145	26.0	-148	-17.4	...	...		...	...

L'explication des termes se trouve en pages 26 à 28.

<sup>1)</sup> PP = points de pourcentage.<sup>2)</sup> Coefficient de variation (CV): A=0.0-1.0%, B=1.1-2.0%, C=2.1-5.0%, D=5.1-10.0%, E=10.1-16.5%, F=16.6-25.0%, G>25%.

## T9: Places vacantes annoncées

Moyenne annuelle		Mai 2019		Juin 2019							
2017	2018			Effectifs	Variation par rapport				Flux		
		au mois précédent			au mois de l'année précédente		Entrées 1)	Sorties			
Effectifs	Part (en %)			absolue	relative (en %)	absolue			relative (en %)		
11991	23039	37390	<b>Total</b> <sup>2)</sup>	<b>37186</b>	100.0	-204	-0.5	20332	120.6	24720	24924
...	...	36183	<b>Dessaisonnalisé</b> <sup>3)</sup>	<b>35771</b>	...	-412	-1.1	...	...	...	...
			<b>Selon le temps de travail:</b>								
9692	19177	30716	<b>Temps complet</b>	<b>30628</b>	82.4	-88	-0.3	16810	121.7	20108	20185
2299	3862	6674	<b>Temps partiel</b>	<b>6558</b>	17.6	-116	-1.7	3522	116.0	4612	4739
			<b>Selon les cantons:</b>								
2805	4340	6247	<b>Zurich</b>	<b>6500</b>	17.5	253	4.0	3219	98.1	4225	3972
606	1930	3914	<b>Berne</b>	<b>3771</b>	10.1	-143	-3.7	2722	259.5	2499	2642
177	640	1436	<b>Lucerne</b>	<b>1267</b>	3.4	-169	-11.8	894	239.7	948	1117
23	99	163	<b>Uri</b>	<b>120</b>	0.3	-43	-26.4	80	200.0	50	92
129	263	318	<b>Schwytz</b>	<b>319</b>	0.9	1	0.3	142	80.2	252	252
-	-	-	<b>Obwald</b> <sup>4)</sup>	-	-	-	-	-	-	-	-
92	364	722	<b>Nidwald</b>	<b>742</b>	2.0	20	2.8	604	437.7	276	256
24	102	179	<b>Glaris</b>	<b>298</b>	0.8	119	66.5	257	626.8	174	55
225	373	610	<b>Zoug</b>	<b>474</b>	1.3	-136	-22.3	197	71.1	292	428
369	492	806	<b>Fribourg</b>	<b>679</b>	1.8	-127	-15.8	196	40.6	620	747
193	496	818	<b>Soleure</b>	<b>979</b>	2.6	161	19.7	572	140.5	838	677
165	611	1086	<b>Bâle-Ville</b>	<b>1059</b>	2.8	-27	-2.5	730	221.9	661	688
238	532	1114	<b>Bâle-Campagne</b>	<b>1049</b>	2.8	-65	-5.8	721	219.8	690	755
79	208	322	<b>Schaffhouse</b>	<b>472</b>	1.3	150	46.6	385	442.5	378	228
54	66	119	<b>Appenzell Rh.-Ext.</b>	<b>145</b>	0.4	26	21.8	84	137.7	101	75
5	23	57	<b>Appenzell Rh.-Int.</b>	<b>29</b>	0.1	-28	-49.1	17	141.7	16	44
755	1526	2908	<b>Saint-Gall</b>	<b>2545</b>	6.8	-363	-12.5	1293	103.3	1498	1861
478	1232	2002	<b>Grisons</b>	<b>2148</b>	5.8	146	7.3	1694	373.1	1529	1383
1158	1921	2809	<b>Argovie</b>	<b>2911</b>	7.8	102	3.6	1400	92.7	1535	1433
389	673	1537	<b>Thurgovie</b>	<b>1342</b>	3.6	-195	-12.7	846	170.6	1014	1209
501	780	1062	<b>Tessin</b>	<b>1062</b>	2.9	-	-	454	74.7	655	655
2073	3354	4772	<b>Vaud</b>	<b>5162</b>	13.9	390	8.2	2048	65.8	2510	2120
466	1069	1727	<b>Valais</b>	<b>1616</b>	4.3	-111	-6.4	803	98.8	1353	1464
344	825	1223	<b>Neuchâtel</b>	<b>1179</b>	3.2	-44	-3.6	677	134.9	584	628
527	780	1037	<b>Genève</b>	<b>861</b>	2.3	-176	-17.0	82	10.5	1739	1915
119	343	402	<b>Jura</b>	<b>457</b>	1.2	55	13.7	215	88.8	283	228

L'explication des termes se trouve en pages 26 à 28.

<sup>1)</sup> Toutes les annonces de places vacantes à pourvoir immédiatement ou à une date ultérieure.

<sup>2)</sup> Parmi les 37'186 places, 22'424 étaient soumises à l'obligation d'annonce.

<sup>3)</sup> On utilise le procédé de désaisonnalisatin X-12. Ce procédé recalcule toute la série pour chaque nouvelle donnée, d'où les fluctuations possibles des valeurs corrigées d'un mois à l'autre. Ces valeurs apparaissent en italique. L'entrée de 22'424 places suite à l'introduction, le 1<sup>er</sup> juillet 2018, de l'obligation d'annoncer les postes vacants pour certains genres de professions présentant un taux de chômage d'au moins 8% est prise en compte dans le total des places corrigé des tendances et des variations saisonnières pour le mois de juin 2019.

<sup>4)</sup> Les nouvelles places vacantes saisies pour Obwald, sont comprises sous Nidwald depuis juillet 2009.

**T10: Série chronologique chômeurs inscrits**

	Janv.	Févr.	Mars	Avril	Mai	Juin	Juillet	Août	Sept.	Oct.	Nov.	Déc.	Ø
<b>1997</b>	205501	206291	202207	197732	192091	185320	182477	180843	177229	173484	175927	180549	<b>188304</b>
<b>1998</b>	182492	176548	165683	153897	142360	130779	125994	122225	117544	115513	118576	124309	<b>139660</b>
<b>1999</b>	125883	122026	114073	105912	98598	92399	90122	87487	85096	84263	86328	91041	<b>98602</b>
<b>2000</b>	92631	88702	81548	75642	69788	65962	65140	63708	62329	62953	65721	69724	<b>71987</b>
<b>2001</b>	72295	69766	65625	63032	61097	59176	60166	61079	62170	68298	77633	86027	<b>67197</b>
<b>2002</b>	93714	94472	92371	92025	90930	90705	92948	96362	101889	110197	120627	129809	<b>100504</b>
<b>2003</b>	138944	142023	141808	141624	140609	140485	141699	143672	146688	151259	156598	162835	<b>145687</b>
<b>2004</b>	168163	165979	160849	155061	148816	144103	143125	145923	146341	147911	152409	158416	<b>153091</b>
<b>2005</b>	162032	160451	155681	150671	145370	140661	139902	142359	142728	144066	146762	151764	<b>148537</b>
<b>2006</b>	154204	150099	143249	136360	129486	122837	121725	123074	121876	122765	124133	128580	<b>131532</b>
<b>2007</b>	131057	126395	117915	112829	106200	99781	99779	100757	99681	102039	104820	109012	<b>109189</b>
<b>2008</b>	111877	108457	103777	100880	95166	91477	92163	94039	95980	100471	107652	118762	<b>101725</b>
<b>2009</b>	128430	132402	134713	136709	135128	140253	145364	150831	154409	158138	163950	172740	<b>146089</b>
<b>2010</b>	175765	172999	166032	158570	151074	144473	142330	142879	140040	139365	141668	148636	<b>151986</b>
<b>2011</b>	148784	143325	134905	123448	114684	110378	109200	111687	111344	115178	121109	130662	<b>122892</b>
<b>2012</b>	134317	133154	126392	123158	118860	114868	116294	119823	120347	125536	132067	142309	<b>125594</b>
<b>2013</b>	148158	146001	138993	135851	131290	126498	128516	129956	131072	133443	139073	149437	<b>136524</b>
<b>2014</b>	153260	149259	142846	137087	130310	126632	127054	128434	129965	132397	136552	147369	<b>136764</b>
<b>2015</b>	150946	149921	145108	141131	136349	133256	133754	136983	138226	141269	148143	158629	<b>142810</b>
<b>2016</b>	163644	161417	155324	149540	144778	139127	139310	142858	142675	144531	149228	159372	<b>149317</b>
<b>2017</b>	164466	159809	152280	146327	139778	133603	133926	135578	133169	134800	137317	146654	<b>143142</b>
<b>2018</b>	149161	143930	130413	119781	109392	106579	106052	107893	106586	107315	110474	119661	<b>118103</b>
<b>2019</b>	123962	119473	112341	107298	101370	97222							

L'explication des termes se trouve en pages 26 à 28.

**T11: Série chronologique taux de chômage <sup>1)</sup>**

	Janv.	Févr.	Mars	Avril	Mai	Juin	Juillet	Août	Sept.	Oct.	Nov.	Déc.	Ø
<b>1997</b>	5.7	5.7	5.6	5.5	5.3	5.1	5.0	5.0	4.9	4.8	4.9	5.0	<b>5.2</b>
<b>1998</b>	5.0	4.9	4.6	4.2	3.9	3.6	3.5	3.4	3.2	3.2	3.3	3.4	<b>3.9</b>
<b>1999</b>	3.5	3.4	3.1	2.9	2.7	2.6	2.5	2.4	2.3	2.3	2.4	2.5	<b>2.7</b>
<b>2000</b>	2.3	2.2	2.1	1.9	1.8	1.7	1.7	1.6	1.6	1.6	1.7	1.8	<b>1.8</b>
<b>2001</b>	1.8	1.8	1.7	1.6	1.5	1.5	1.5	1.5	1.6	1.7	2.0	2.2	<b>1.7</b>
<b>2002</b>	2.4	2.4	2.3	2.3	2.3	2.3	2.4	2.4	2.6	2.8	3.1	3.3	<b>2.5</b>
<b>2003</b>	3.5	3.6	3.6	3.6	3.6	3.6	3.6	3.6	3.7	3.8	4.0	4.1	<b>3.7</b>
<b>2004</b>	4.3	4.2	4.1	3.9	3.8	3.7	3.6	3.7	3.7	3.7	3.9	4.0	<b>3.9</b>
<b>2005</b>	4.1	4.1	3.9	3.8	3.7	3.6	3.5	3.6	3.6	3.7	3.7	3.8	<b>3.8</b>
<b>2006</b>	3.9	3.8	3.6	3.5	3.3	3.1	3.1	3.1	3.1	3.1	3.1	3.3	<b>3.3</b>
<b>2007</b>	3.3	3.2	3.0	2.9	2.7	2.5	2.5	2.6	2.5	2.6	2.7	2.8	<b>2.8</b>
<b>2008</b>	2.8	2.7	2.6	2.6	2.4	2.3	2.3	2.4	2.4	2.5	2.7	3.0	<b>2.6</b>
<b>2009</b>	3.3	3.4	3.4	3.5	3.4	3.6	3.7	3.8	3.9	4.0	4.2	4.4	<b>3.7</b>
<b>2010</b>	4.1	4.0	3.8	3.7	3.5	3.3	3.3	3.3	3.2	3.2	3.3	3.4	<b>3.5</b>
<b>2011</b>	3.4	3.3	3.1	2.9	2.7	2.6	2.5	2.6	2.6	2.7	2.8	3.0	<b>2.8</b>
<b>2012</b>	3.1	3.1	2.9	2.8	2.7	2.7	2.7	2.8	2.8	2.9	3.1	3.3	<b>2.9</b>
<b>2013</b>	3.4	3.4	3.2	3.1	3.0	2.9	3.0	3.0	3.0	3.1	3.2	3.5	<b>3.2</b>
<b>2014</b>	3.4	3.3	3.2	3.1	2.9	2.8	2.8	2.9	2.9	2.9	3.0	3.3	<b>3.0</b>
<b>2015</b>	3.4	3.3	3.2	3.1	3.0	3.0	3.0	3.0	3.1	3.1	3.3	3.5	<b>3.2</b>
<b>2016</b>	3.6	3.6	3.5	3.3	3.2	3.1	3.1	3.2	3.2	3.2	3.3	3.5	<b>3.3</b>
<b>2017</b>	3.5	3.4	3.3	3.2	3.0	2.9	2.9	2.9	2.9	2.9	3.0	3.2	<b>3.1</b>
<b>2018</b>	3.2	3.1	2.8	2.6	2.4	2.3	2.3	2.3	2.3	2.3	2.4	2.6	<b>2.5</b>
<b>2019</b>	2.7	2.6	2.4	2.3	2.2	2.1							

L'explication des termes se trouve en pages 26 à 28.

1) Le taux de chômage définit en tant que nombre de chômeurs par rapport à la population active (y c. les diplomates et les fonctionnaires internationaux), conformément aux données du relevé structurel de l'OFS. À compter du 1<sup>er</sup> janvier 2017, la base en vigueur des personnes actives = 4 636 100 personnes (pooling 2015-2017 du relevé structurel sur trois ans). De 2014 à 2016: 4 493 249 personnes (pooling 2012-2014 du relevé structurel sur trois ans). De 2010 à 2013: 4 322 899 personnes (données du relevé structurel pour l'année 2010). De 2000 à 2009: 3 946 988 personnes (recensement fédéral de la population RFP-2000). De 1990 à 1999: 3 621 716 personnes (RFP-1990).

**T12: Série chronologique demandeurs d'emploi inscrits**

	Janv.	Févr.	Mars	Avril	Mai	Juin	Juillet	Août	Sept.	Oct.	Nov.	Déc.	Ø
<b>1997</b>	247914	251377	249483	247660	244361	241470	241455	241032	240072	239729	243922	247862	<b>244695</b>
<b>1998</b>	249222	244901	237986	230199	221901	213117	208370	203214	199869	198003	200202	203228	<b>217518</b>
<b>1999</b>	202752	199228	191859	183055	175138	167516	162771	157526	153279	151272	152497	154154	<b>170921</b>
<b>2000</b>	152261	148127	140225	132761	125283	119828	116250	112612	110089	109806	112616	115732	<b>124633</b>
<b>2001</b>	116770	114575	110115	105857	102990	100812	100534	100552	101302	108910	120808	129849	<b>109423</b>
<b>2002</b>	138443	140581	140468	140054	139202	139715	142271	145202	151503	161105	173500	183262	<b>149609</b>
<b>2003</b>	192586	197493	199702	200654	201123	201919	203712	205636	209495	215050	222282	228245	<b>206491</b>
<b>2004</b>	232197	231361	228212	222858	216377	212588	210740	212785	213733	215504	222102	227634	<b>220508</b>
<b>2005</b>	229624	228701	224525	219020	214024	210257	208300	210114	210888	212534	216859	220999	<b>217154</b>
<b>2006</b>	221825	218394	212486	204316	196638	189892	186936	186654	184880	186149	188641	192156	<b>197414</b>
<b>2007</b>	193176	188902	180298	173806	165843	158677	157068	156235	154395	157458	161214	164838	<b>167659</b>
<b>2008</b>	166414	163744	159031	154894	148527	144546	143798	143549	145937	151390	160144	171279	<b>154438</b>
<b>2009</b>	180287	186273	191992	194726	192516	198990	204137	208568	212902	217972	226116	234359	<b>204070</b>
<b>2010</b>	236317	235667	231497	223804	215264	209270	205604	204989	202774	202675	206715	211709	<b>215524</b>
<b>2011</b>	210916	205989	197837	181041	171169	165742	162530	164070	164448	169191	177681	185706	<b>179693</b>
<b>2012</b>	187417	187315	180912	176142	170776	166437	167222	170276	170867	178532	188311	196898	<b>178425</b>
<b>2013</b>	201776	200495	194224	190367	185012	179806	181398	181129	183741	188536	196522	205802	<b>190734</b>
<b>2014</b>	208777	205934	199911	192829	184436	180689	180822	179880	183113	187715	193892	203926	<b>191827</b>
<b>2015</b>	206138	206369	204266	199346	192798	191090	190939	192669	196042	200920	210886	220209	<b>200973</b>
<b>2016</b>	222751	222888	218187	210926	206239	201131	199347	201989	203568	207512	215215	223413	<b>211097</b>
<b>2017</b>	226861	223627	217248	208357	202419	196896	195223	195334	193624	198025	204141	212018	<b>206148</b>
<b>2018</b>	213125	208617	201119	194060	185467	179777	179857	179975	178499	183446	190212	197950	<b>191009</b>
<b>2019</b>	200125	197072	189467	183549	176128	170800							

L'explication des termes se trouve en pages 26 à 28.

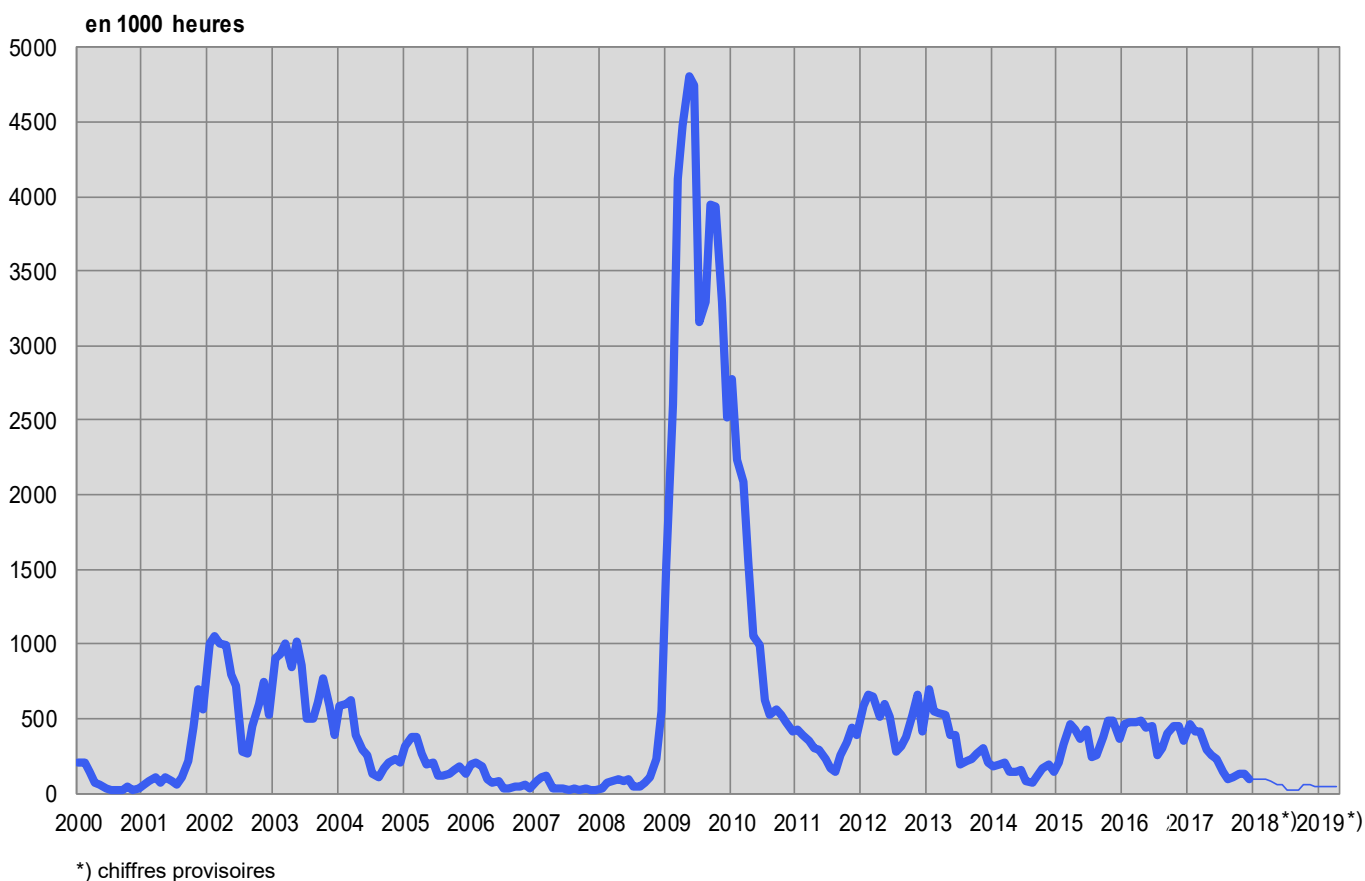
**T13: Réductions de l'horaire de travail décomptées****Entreprises, travailleurs touchés et heures de travail perdues**

Caractéristiques	Avril 2019 *)	Variation par rapport à			
		Mars 2019		Avril 2018	
		absolue	en %	absolue	en %
- Entreprises	<b>70</b>	4	6.1	-53	-43.1
- Travailleurs touchés	<b>875</b>	169	23.9	-677	-43.6
- Heures de travail perdues	<b>43884</b>	-2273	-4.9	-32600	-42.6

\*) *en italiques* = chiffres provisoires.

(...) Les variations supérieures de plus de 200% ne sont pas publiées.

L'explication des termes se trouve en pages 26 à 28.

**G8: Réduction de l'horaire de travail, heures de travail perdues décomptées**



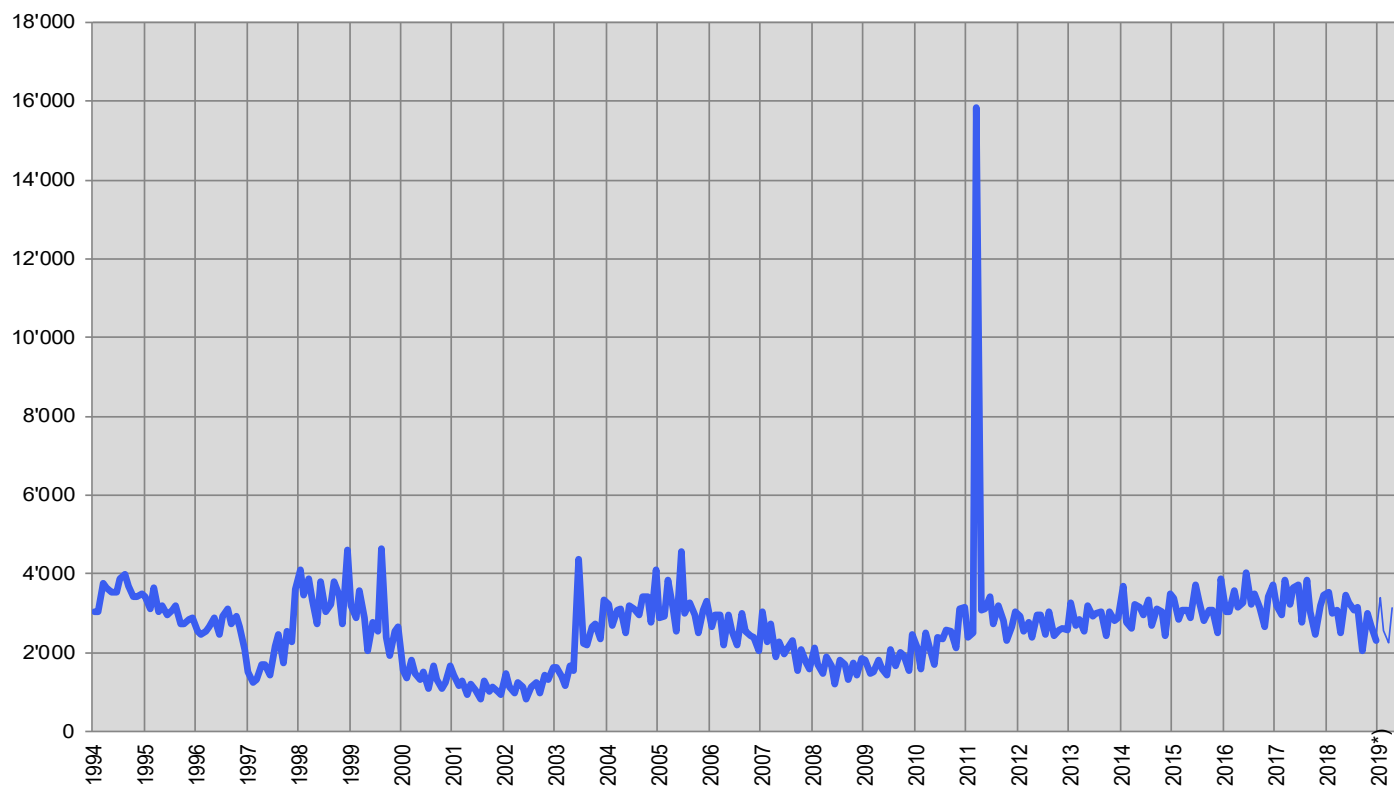
**T14: Arrivées en fin de droits**

	Janv.	Févr.	Mars	Avril	Mai	Juin	Juillet	Août	Sept.	Oct.	Nov.	Déc.	Ø
<b>1998</b>	4112	3454	3861	3363	2743	3820	3036	3212	3808	3452	2725	4623	<b>3517</b>
<b>1999</b>	3207	2886	3591	2877	2034	2788	2549	4648	2388	1936	2549	2671	<b>2844</b>
<b>2000</b>	1547	1365	1817	1482	1337	1494	1086	1681	1329	1097	1238	1656	<b>1427</b>
<b>2001</b>	1417	1182	1272	955	1206	1042	815	1271	1005	1111	1009	941	<b>1102</b>
<b>2002</b>	1485	1122	982	1243	1119	842	1123	1247	990	1417	1331	1610	<b>1209</b>
<b>2003</b>	1627	1384	1183	1656	1538	4395	2251	2188	2641	2732	2369	3331	<b>2275</b>
<b>2004</b>	3238	2688	3084	3117	2519	3191	3102	2963	3440	3416	2764	4111	<b>3136</b>
<b>2005</b>	2878	2939	3852	3123	2543	4583	2991	3275	2963	2499	3093	3309	<b>3171</b>
<b>2006</b>	2658	2964	2970	2187	2949	2547	2181	2985	2561	2426	2373	2030	<b>2569</b>
<b>2007</b>	3046	2286	2738	1905	2292	1971	2136	2303	1560	2093	1754	1592	<b>2140</b>
<b>2008</b>	2121	1719	1474	1894	1653	1192	1808	1715	1318	1736	1431	1851	<b>1659</b>
<b>2009</b>	1833	1488	1504	1828	1606	1428	2085	1666	2024	1914	1561	2451	<b>1782</b>
<b>2010</b>	2122	1603	2496	2166	1707	2390	2366	2573	2542	2106	3131	3143	<b>2362</b>
<b>2011</b>	2390	2487	15850	3063	3132	3406	2729	3180	2821	2306	2664	3026	<b>3921</b>
<b>2012</b>	2929	2540	2755	2402	2975	2946	2469	3021	2415	2573	2619	2592	<b>2686</b>
<b>2013</b>	3253	2714	2836	2551	3209	2925	3000	3037	2438	3021	2827	2868	<b>2890</b>
<b>2014</b>	3673	2771	2610	3219	3166	2946	3343	2677	3098	3045	2428	3501	<b>3040</b>
<b>2015</b>	3395	2851	3093	3070	2896	3716	3319	2811	3077	3088	2515	3871	<b>3142</b>
<b>2016</b>	3051	3029	3586	3162	3266	4042	3233	3509	3148	2654	3422	3709	<b>3318</b>
<b>2017</b>	3191	2973	3840	3212	3642	3721	2763	3847	3035	2478	3198	3447	<b>3279</b>
<b>2018</b>	3537	3019	3075	2513	3472	3261	3094	3144	2062	2991	2679	2310	<b>2930</b>
<b>* 2019</b>	<i>3418</i>	<i>2563</i>	<i>2244</i>	<i>3140</i>									

\*) en italiques = chiffres provisoires.

L'explication des termes se trouve en pages 26 à 28.

Sur le total des personnes arrivées en fin de droits dans le courant du mois de avril à fin juin, 584 ou 19% avaient retrouvé un emploi et 575 ou 18% étaient toujours inscrites à un ORP. Ces dernières restent donc enregistrées comme demandeurs d'emploi ou chômeurs et continuent de bénéficier des services des ORP. Elles peuvent également participer aux mesures de marché du travail proposées. 1981 personnes arrivées en fin de droits (63%) n'étaient plus inscrites à un ORP (il n'est pas possible de les enregistrer ultérieurement comme ayant retrouvé du travail ou s'étant retirées du marché du travail).

**G9: Arrivées en fin de droits**

\*) chiffres provisoires

## EXPLICATIONS

<b>Chômeurs inscrits</b>	Personnes annoncées auprès des offices régionaux de placement, qui n'ont pas d'emploi et sont immédiatement disponibles en vue d'un placement. Peu importe qu'elles touchent, ou non, une indemnité de chômage. <b>Les chômeurs complets</b> cherchent un poste à plein temps; <b>les chômeurs partiels</b> , un poste à temps partiel.
<b>Demandeurs d'emploi inscrits</b>	Tous les demandeurs d'emploi, chômeurs et non-chômeurs, qui sont inscrits aux offices régionaux de placement et cherchent un emploi.
<b>Demandeurs d'emploi inscrits non-chômeurs</b>	Demandeurs d'emploi qui sont inscrits aux offices régionaux de placement cependant qui, à la différence des chômeurs, ne sont pas immédiatement disponibles pour placement ou ont un emploi. Le nombre de demandeurs d'emploi non-chômeurs correspond à la différence entre le nombre des demandeurs d'emploi enregistrés et celui des chômeurs. Ils sont classés dans les quatre sous-catégories suivantes: nombre de personnes en programme d'emploi temporaire, en programme de reconversion et de perfectionnement, en gain intermédiaire et autres demandeurs d'emploi non-chômeurs.
<b>Programmes d'emploi temporaire (PET)</b>	Programmes financés par l'assurance-chômage dans le but de faciliter l'intégration ou la réinsertion professionnelles des assurés. Ils permettent aux participants de conserver leurs qualifications professionnelles et de développer de nouvelles aptitudes. L'emploi temporaire peut également prendre la forme de stages pratiques dans des entreprises ou dans l'administration ou de semestres de motivation pour les jeunes sortant de l'école.
<b>Reconversion / perfectionnement</b>	Le but des mesures de reconversion et de perfectionnement (cours) est d'améliorer rapidement et sensiblement l'aptitude au placement de l'assuré sur le marché du travail. La mesure peut également prendre la forme de stage de formation dans une entreprise ou dans le cadre d'une entreprise d'entraînement. <b>Conformément à l'art. 60, al. 4, de la loi sur l'assurance-chômage, les demandeurs d'emploi non-chômeurs en mesure de reconversion ou de perfectionnement ne sont pas apte au placement pendant la durée de ladite mesure.</b> Ils sont recensés dans le tableau 2c de la statistique des chômeurs. <b>En revanche, les demandeurs d'emploi chômeurs en mesure de reconversion ou de perfectionnement doivent immédiatement abandonner la mesure si un emploi leur est proposé.</b> Le nombre de ces personnes figure au bas de la page 6.
<b>Gain intermédiaire</b>	Est réputé gain intermédiaire tout gain que le bénéficiaire de l'assurance-chômage retire d'une activité salariée ou indépendante exercée pendant une période de contrôle dans le but d'éviter ou de diminuer le chômage.
<b>Autres demandeurs d'emploi non-chômeurs</b>	Entrent dans cette catégorie les bénéficiaires d'allocations d'initiation au travail, de la contribution aux frais de déplacement quotidien et aux frais de déplacement et de séjour hebdomadaires, des prestations au titre de l'encouragement d'une activité indépendante, les demandeurs d'emploi qui ne sont pas disponibles immédiatement pour placement pour cause de maladie, de service militaire ou d'autres motifs, les personnes licenciées qui restent encore parties à un rapport de travail jusqu'à l'expiration du délai de congé.
<b>Aptitude au placement</b>	Le chômeur est apte au placement lorsqu'il est prêt, en mesure et en droit d'accepter un travail convenable.
<b>Effectifs</b>	Nombre durant le jour de référence. Le dernier jour du mois sert de jour de référence.
<b>Entrées / Sorties</b>	Les entrées donnent la somme des nouvelles inscriptions au chômage avec le statut de 'chômeur' plus les passages du statut de 'non-chômeur' à celui de 'chômeurs'. Inversement, les sorties se composent des désinscriptions de chômeurs et des passages du statut de 'chômeur' à celui de 'non-chômeur'. En outre, au niveau national, d'autres flux sont également mesurables et démontrables (entrées et sorties des agrégats demandeurs d'emploi, non-chômeurs, sous-agrégats non-chômeurs, emplois vacants).
<b>Désaisonnalisation</b>	Méthode permettant d'éliminer la composante saisonnière d'une série chronologique. Le procédé X-12 utilisé ici recalcule toute la série pour chaque nouvelle donnée, d'où les fluctuations possibles des valeurs corrigées d'un mois à l'autre.
<b>Age</b>	Différence entre le jour de référence (dernier jour du mois) et la date de naissance (année et mois) de la personne concernée. La formation des classes se fait par étapes tous les cinq ans.
<b>Chômage des jeunes</b>	Chômeurs de 15 à 24 ans.
<b>Durée écoulée</b>	Différence entre la date de référence et la date d'inscription, déduction faite des périodes non considérées comme du chômage (programme d'occupation, gain intermédiaire, etc.).

<b>Situation</b>	<p><b>Auparavant actif:</b> fin de l'activité professionnelle non antérieure de plus de 6 mois à l'inscription à l'office régional de placement.</p> <p><b>Premier emploi:</b> vient de terminer sa formation (les apprentis sont considérés comme auparavant actifs).</p> <p><b>Reprise d'emploi:</b> après interruption d'activité de 6 mois au moins.</p> <p><b>Recyclage, perfectionnement:</b> chômeurs aptes au placement en cours de reconversion ou de perfectionnement.</p>
<b>Taux de chômage</b>	<p>Nombre de chômeurs inscrits le jour de référence (dernier jour du mois) divisé par le nombre de personnes actives (depuis le 1<sup>er</sup> janvier 2017: 4'636'100 personnes) selon le cumul des échantillons (pooling) sur la période de 2015 à 2017 des données du relevé structurel qui concernent la vie active de la population, multiplié par 100.</p>
<b>Personnes actives</b>	<p>Personnes actives occupées (au moins une heure par semaine) ou sans emploi.</p> <p>Le taux de chômage est calculé en prenant comme dénominateur le nombre de personnes actives. Ventilé par régions, cantons, nationalités, classes d'âge et selon le sexe, le nombre de personnes actives influence divers tableaux de la statistique du marché du travail du SECO. Exception: pour les branches économiques et les professions, le taux de chômage n'est pas calculé sur la base du nombre de personnes actives, mais du nombre de personnes actives occupées.</p> <p>Depuis 2010, l'Office fédéral de la statistique (OFS) recense chaque année le nombre de personnes actives au moyen d'un échantillonnage dans le cadre du relevé structurel sur la vie active de la population. La réalisation d'un relevé structurel annuel permet de cumuler les résultats sur une période de plusieurs années (pooling). L'intérêt de cette façon de procéder est de disposer de données plus larges dans le domaine des personnes actives. Le SECO procède au calcul du taux de chômage à partir du 1<sup>er</sup> janvier 2017 sur la base du nombre de personnes actives déterminé dans le cadre d'un 'pooling' sur la période de 2015 à 2017 à partir de données du relevé structurel.</p> <p>Se fonder sur la méthode d'échantillonnage permet une adaptation plus régulière du dénominateur du taux de chômage que la méthode utilisée auparavant et reposant sur le recensement de la population (enquête exhaustive effectuée tous les dix ans). Le nombre de personnes actives sur lequel se base le SECO englobe également les diplomates et les fonctionnaires internationaux résidant en Suisse</p> <p>(Avant le 31 décembre 1999, le taux de chômage était calculé sur la base du nombre de personnes exerçant une activité lucrative de six heures hebdomadaires au moins. Cette base de calcul n'est plus disponible).</p>
<b>Coefficients de variation des personnes actives</b>	<p>Le coefficient de variation (CV) est une mesure de la dispersion relative, utilisée pour décrire la précision d'une valeur estimative. Il se calcule comme le rapport entre l'écart-type d'une distribution d'échantillonnage et la moyenne de cette distribution, multiplié par 100. (Le coefficient de variation décrit donc l'écart-type relatif d'une distribution d'échantillonnage, permettant ainsi de comparer la dispersion des valeurs mesurées lors de distributions avec des moyennes différentes).</p> <p>S'agissant du taux de chômage, le coefficient de variation permet au SECO de recourir à des lettres pour caractériser l'exactitude du nombre de personnes actives (du dénominateur relatif au taux de chômage): la lettre «A» indique que la valeur publiée peut diverger de la valeur réelle de 0,0 à 1,0 %, «B» de 1,1 à 2,0 %, «C» de 2,1 à 5,0 %, «D» de 5,1 à 10,0 %. Les taux de chômage dont le coefficient de variation des personnes actives présente un écart de plus de 10 % ne sont pas publiés..</p>
<b>Branches économiques</b>	<p>Systématique selon NOGA-2008 (Nomenclature Générale des Activités économiques).</p>
<b>Groupes de professions</b>	<p>Classement selon la nomenclature suisse 2000 des emplois. Attribution à la dernière activité exercée.</p>
<b>Fonctions exercées</b>	<p><b>Indépendant:</b> propriétaire d'entreprise ou membre d'une société collective ou en commandite.</p> <p><b>Cadre:</b> exerce des tâches de direction, coordination ou contrôle.</p> <p><b>Spécialiste:</b> exécute des tâches complexes et sous sa responsabilité.</p> <p><b>Auxiliaire:</b> exécute des tâches simples et ne nécessitant pas de formation élémentaire.</p> <p><b>Apprenti:</b> fin ou rupture d'un apprentissage ou d'une formation élémentaire.</p> <p><b>Stagiaire:</b> Personne au terme de la scolarité obligatoire ou d'une formation en Haute école disposant d'une brève expérience pratique dans un métier (en général 3 à 6 mois).</p> <p><b>Ecolier, étudiant:</b> fin ou rupture d'une formation dans un établissement d'enseignement.</p> <p><b>Travailleur à domicile:</b> effectue des travaux à la maison pour le compte d'une entreprise.</p>
<b>Chômeurs de longue durée</b>	<p>Personnes au chômage depuis plus d'une année.</p>
<b>Places vacantes annoncées</b>	<p>Les places vacantes sont annoncées volontairement aux offices régionaux de placement qui gèrent les registres correspondants. Depuis le mois de juin 2009, une place vacante annoncée n'est plus automati-</p>

quement retirée une fois sa date de validité passée: désormais, le conseiller ORP dispose d'un mois supplémentaire, une fois la date de validité atteinte, pour décider si la place vacante est définitivement retirée ou si la date de validité est prolongée. Dans ce dernier cas de figure, la place vacante reste dans l'effectif.

### Temps de travail

**Plein temps:** 90% ou plus du temps de travail habituel.

**Temps partiel:** moins de 90% de ce temps.

### Missing Values

Dans certains tableaux des valeurs manquent ce qui fait que le total indiqué ne correspond pas à la somme des valeurs.

...

Donnée non connue, sans objet ou non mentionnée pour des raisons statistiques.

-

Valeur nulle.

### Définition de la notion de fin de droits

Un chômeur en fin de droits est un chômeur qui a épuisé son droit maximum aux indemnités journalières ou dont le droit aux indemnités journalières s'est éteint à l'expiration du délai-cadre de deux ans sans qu'il n'ait pu ouvrir un nouveau délai-cadre d'indemnisation. Le chômeur arrive en fin de droits dans le mois au cours duquel il a touché sa dernière indemnité journalière.

Le nombre maximum d'indemnités journalières dépend de la durée de cotisation et de l'âge.

La réglementation est la suivante depuis le 1er avril 2011:

- Ont droit à 260 indemnités journalières au maximum, les personnes dont la période de cotisation à l'assurance-chômage est de douze mois au moins tout en étant inférieure à 18 mois au cours des deux années précédant le chômage.
- Les personnes dont la durée de cotisation est supérieure à 18 mois ont droit à 400 indemnités journalières.
- Ont droit à 520 indemnités journalières, les personnes qui ont cotisé au moins 22 mois et ont plus de 55 ans ou bénéficient d'une rente-invalidité correspondant à un taux d'invalidité d'au moins 40 %.
- Les personnes jusqu'à 25 ans qui n'ont pas de charge d'entretien envers des tiers et dont la durée de cotisation est d'au moins douze mois ont droit au maximum à 200 indemnités journalières.
- Les personnes qui sont libérées des conditions relatives à la période de cotisation peuvent toucher au maximum 90 indemnités journalières.
- Les personnes qui ont ouvert un délai-cadre dans les quatre ans qui précèdent l'âge de la retraite AVS peuvent toucher 120 indemnités journalières supplémentaires.

Les conditions relatives au nombre maximum d'indemnités journalières étaient les suivantes entre le 1<sup>er</sup> juillet 2003 et le 31 mars 2011:

- Avait droit à 400 indemnités journalières l'assuré qui avait payé des cotisations à l'assurance-chômage pendant douze mois au moins
- Celui qui justifiait d'une période de cotisation de 18 mois et qui était âgé de plus de 55 ans ou touchait une rente de l'assurance-invalidité ou de l'assurance-accidents avait droit à 520 indemnités journalières.
- Les personnes qui avaient ouvert un délai-cadre dans les quatre ans qui précèdent l'âge de la retraite AVS pouvaient toucher 120 indemnités journalières supplémentaires.
- Celui qui était libéré des conditions relatives à la période de cotisation avait droit à 260 indemnités journalières au plus.
- Les personnes qui avaient droit à 400 indemnités journalières pouvaient toucher 120 indemnités journalières supplémentaires lorsque le taux de chômage des six derniers mois était supérieur à 5 % dans leur canton ou leur région de domicile. Le canton devait alors prendre en charge 20 % des coûts de ces indemnités supplémentaires.

Entre janvier 1997 et juin 2003, il suffisait d'avoir cotisé pendant six mois durant les deux ans qui précédaient le chômage pour ouvrir un délai-cadre d'indemnisation de deux ans. La plupart des assurés avaient droit à 520 indemnités journalières.

Avant 1997, le nombre d'indemnités journalières versées par l'assurance-chômage dépendait de la période de cotisation: six mois de cotisation donnaient droit à 170 indemnités journalières, douze mois à 250 et 18 mois à 400.

Pour des raisons pratiques liées aux versements, les données des caisses de chômage sur le nombre de chômeurs arrivés en fin de droits dans un mois donné ne sont disponibles qu'avec un décalage de deux mois.

### Réductions de l'horaire de travail décomptées

On entend par là la réduction temporaire de l'horaire de travail ou la mise en disponibilité totale temporaire de travailleurs assortie normalement d'une réduction de salaire correspondante sous maintien du contrat de travail. Sont également considérés comme réductions de l'horaire de travail les arrêts de travail dus à des mesures prises par l'autorité ou d'autres circonstances indépendantes de la volonté de l'employeur. Un secteur d'exploitation peut, dans des cas particuliers, être assimilé à une entreprise. L'introduction de réductions de l'horaire de travail dans l'entreprise doit viser à pallier un recul temporaire des activités et à préserver des emplois. L'indemnité en cas de réduction de l'horaire de travail offre ainsi aux employeurs une alternative aux licenciements.

La statistique recense les réductions de l'horaire de travail décomptées et indemnisées par les caisses. Pour des raisons d'ordre pratique liées au versement des indemnités, les données des caisses de chômage sur les réductions de l'horaire de travail décomptées ne sont disponibles qu'après un délai de deux mois.