



Schweizerische Eidgenossenschaft  
Confédération suisse  
Confederazione Svizzera  
Confederaziun svizra

Dipartimento federale dell'economia  
della formazione e della ricerca DEFR  
Segreteria di Stato dell'economia SECO

# **La situazione sul mercato del lavoro**

**maggio 2019**

**7 giugno 2019**

**Editore:**

Schweizerische Eidgenossenschaft  
Confédération suisse  
Confederazione Svizzera  
Confederaziun svizra

Segreteria di Stato dell'economia SECO  
Direzione del lavoro  
Holzikofenweg 36  
CH-3003 Berna  
Tel. ++41 58 462 56 56  
Fax ++41 58 462 56 00  
[www.seco.admin.ch](http://www.seco.admin.ch)  
E-Mail: [info@seco.admin.ch](mailto:info@seco.admin.ch)

**Periodicità:**

«La situazione sul mercato del lavoro»  
è pubblicato mensilmente in italiano, tedesco e francese

**Abbonamento:**

Segreteria di Stato dell'economia SECO  
Direzione del lavoro  
Statistiche e analisi del mercato del lavoro  
Holzikofenweg 36  
CH-3003 Berna

Tel. ++41 58 480 62 73 / ++41 58 480 62 70

**Prezzi di abbonamento:**

Abbonamento annuale Svizzera: Fr. 60.--  
Abbonamento annuale estero: Fr. 84.--

**Internet:**

[www.seco.admin.ch](http://www.seco.admin.ch)

[www.lavoro.swiss](http://www.lavoro.swiss)

[www.amstat.ch](http://www.amstat.ch) (Statistiche e analisi del mercato del lavoro)



**INDICE****IN SINTESI**

Cifre in sintesi	5
------------------	---

**TABELLE E GRAFICI**

T1a: Disoccupati registrati	6
T1b: Tasso di disoccupazione	7
G1: Disoccupati registrati, secondo il sesso, la nazionalità e la durata	7
T2a: Disoccupati registrati secondo i Cantoni	8
T2b: Tasso di disoccupazione secondo i Cantoni	9
T2c: Persone in cerca d'impiego registrate secondo i Cantoni	10
G2: Quota delle persone in cerca d'impiego registrate non disoccupate	12
G3: Persone in cerca d'impiego e disoccupati registrati	13
G4: Quota dei disoccupati di lunga durata sul totale dei disoccupati	13
G5: Tasso di disoccupazione per Cantone	14
G6: Tasso di disoccupazione per Cantone	14
T3: Disoccupati registrati secondo i rami economici	15
T4: Disoccupati registrati secondo i gruppi professionali	16
T5: Disoccupati registrati secondo le classe d'età	17
T6: Disoccupati registrati secondo l'ultima funzione esercitata	18
G7: Disoccupati registrati secondo l'ultima funzione esercitata	18
T7: Disoccupati di lunga durata	19
T8: Disoccupati giovani (15-24 anni)	20
T9: Posti vacanti annunciati	21
T10: Serie cronologica dei disoccupati registrati	22
T11: Serie cronologica del tasso di disoccupazione	22
T12: Serie cronologica delle persone in cerca d'impiego registrate	23
T13: Lavoro ridotto conteggiato	24
G8: Lavoro ridotto, ore di lavoro perse conteggiate	24
T14: Esaurimento del diritto all'indennità di disoccupazione	25
G9: Esaurimento del diritto all'indennità di disoccupazione	25

<b>SPIEGAZIONI</b>	26
--------------------	----

## **I disoccupati registrati in maggio 2019**

Secondo i rilevamenti effettuati dalla Segreteria di Stato dell'economia (SECO), alla fine di maggio 2019 erano iscritti 101'370 disoccupati presso gli uffici regionali di collocamento (URC), ossia 5'928 in meno rispetto al mese precedente. Il tasso di disoccupazione è diminuito dal 2,4% nel mese di aprile 2019 al 2,3% nel mese in rassegna. Rispetto allo stesso mese dell'anno precedente, il numero di disoccupati è diminuito di 8'022 unità (-7,3%).

## **Disoccupazione giovanile nel mese di maggio 2019**

Il numero di giovani disoccupati (15-24 anni) è diminuito di 612 unità (-5,7%) arrivando al totale di 10'049, ciò che corrisponde a 852 persone in meno (-7,8%) rispetto allo stesso mese dell'anno precedente.

## **Disoccupati di 50 anni e più in maggio 2019**

Il numero dei disoccupati di 50 anni e più è diminuito di 1'475 persone (-4,8%), attestandosi a 29'175. In confronto allo stesso mese dell'anno precedente ciò corrisponde a una diminuzione di 2'855 persone (-8,9%).

## **Persone in cerca d'impiego nel mese di maggio 2019**

Complessivamente le persone in cerca d'impiego registrate erano 176'128, 7'421 in meno rispetto al mese precedente e 9'339 (-5,0%) in meno rispetto al corrispondente periodo dell'anno precedente.

## **Posti vacanti annunciati nel mese di maggio 2019**

Il 1° luglio 2018 è stato introdotto in tutta la Svizzera l'obbligo di annunciare i posti vacanti per i generi di professioni con un tasso di disoccupazione pari almeno all'8%. Il numero dei posti annunciati all'URC è diminuito in maggio di 568 raggiungendo le 37'390 unità. Dei 37'390 posti, 22'544 sottostavano all'obbligo di annuncio.

## **Lavoro ridotto conteggiato nel mese di marzo 2019**

Nel mese di marzo 2019 sono state colpite dal lavoro ridotto 706 persone, ovvero 54 in meno (-7,1%) rispetto al mese precedente. Il numero delle aziende colpite è rimasto invariato a 66 unità. Il numero delle ore di lavoro perse è diminuito di 2'507 unità (-5,2%), portandosi a 46'157 ore. Nel corrispondente periodo dell'anno precedente (marzo 2018) erano state registrate 88'489 ore perse, ripartite su 1'504 persone in 150 aziende.

## **Persone che hanno esaurito il loro diritto all'indennità nel mese di marzo 2019**

Secondo i dati provvisori forniti dalle casse di disoccupazione, nel corso del mese di marzo 2019, 2'234 persone hanno esaurito il loro diritto alle prestazioni dell'assicurazione contro la disoccupazione.

## Cifre in sintesi

DISOCCUPAZIONE	Maggio 2019	Aprile 2019	Maggio 2018	Variazioni rispetto			
				al mese prec. assoluto in %		all'anno prec. assoluto in %	
- Disoccupati registrati	101'370	107'298	109'392	-5'928	-5.5	-8'022	-7.3
- Tasso di disoccupazione	2.3%	2.4%	2.4%	...	-0.1 *)	...	-0.1 *)
- Giovani disoccupati **)	10'049	10'661	10'901	-612	-5.7	-852	-7.8
- Tasso di disoccupazione giovanile	1.8%	1.9%	2.0%	...	-0.1 *)	...	-0.2 *)
- Disoccupati di 50 anni e più	29'175	30'650	32'030	-1'475	-4.8	-2'855	-8.9
- Tasso dei disoccupati di 50 anni e più	2.2%	2.3%	2.4%	...	-0.1 *)	...	-0.2 *)
- Disoccupati di lunga durata	14'346	14'910	18'018	-564	-3.8	-3'672	-20.4
- Persone in cerca d'impiego	176'128	183'549	185'467	-7'421	-4.0	-9'339	-5.0
<b>POSTI VACANTI ANNUNCIATI</b>	<b>37'390</b>	<b>37'958</b>	<b>15'218</b>	<b>-568</b>	<b>-1.5</b>	<b>22'172</b>	<b>145.7</b>

\*) in punti percentuali

\*\*) 15-24 anni

Dal 1991, oltre alla statistica della SECO concernente i disoccupati registrati in Svizzera, viene elaborata una seconda statistica, basata sui dati relativi alla disoccupazione ai sensi dell'ILO: la rilevazione sulle forze di lavoro in Svizzera RIFOS, dell'Ufficio federale di statistica UST. Questa statistica è conforme alle direttive dell'Ufficio internazionale del lavoro (IAA/ILO/BIT) e di EUROSTAT e viene consultata in caso di raffronti internazionali. Le due statistiche si differenziano per il metodo di indagine. A differenza della SECO – che effettua mensilmente una rilevazione totale dei disoccupati registrati presso gli URC – l'UST svolge con una frequenza trimestrale rilevazioni per campionatura mediante interviste telefoniche e stime. Le differenze metodologiche comportano diversità di risultati; tuttavia le informazioni ricavate dalle due statistiche si integrano.

## T1a: Disoccupati registrati

Media annua		Aprile 2019		Maggio 2019							
2017	2018			Effettivi	Variazioni rispetto				Entrate/Uscite		
Effettivi		al mese precedente			allo stesso mese dell'anno precedente		entrate	uscite			
numero	quota (in %)	assoluto		relativo (in %)	assoluto	relativo (in %)					
143142	118103	107298	<b>Totale</b>	<b>101370</b>	100.0	-5928	-5.5	-8022	-7.3	27914	33842
...	...	108017	<b>destagionalizzato <sup>1)</sup></b>	<b>108914</b>	...	897	0.8	...	...	...	...
89505	71993	65039	<b>Secondo le regioni:</b>								
53637	46110	42259	<b>Svizzera tedesca</b>	<b>62042</b>	61.2	-2997	-4.6	-5205	-7.7	17259	20245
			<b>Svizzera romanda e Ticino</b>	<b>39328</b>	38.8	-2931	-6.9	-2817	-6.7	10655	13597
63077	52714	47064	<b>Secondo il sesso:</b>								
80065	65389	60234	<b>donne</b>	<b>45139</b>	44.5	-1925	-4.1	-5098	-10.1	12197	14121
			<b>uomini</b>	<b>56231</b>	55.5	-4003	-6.6	-2924	-4.9	15717	19721
76734	63339	56235	<b>Secondo la nazionalità:</b>								
66409	54764	51063	<b>svizzeri</b>	<b>53850</b>	53.1	-2385	-4.2	-5676	-9.5	14257	16665
			<b>stranieri</b>	<b>47520</b>	46.9	-3543	-6.9	-2346	-4.7	13657	17177
17001	13227	10661	<b>Secondo l'età:</b>								
88318	71825	65987	<b>15-24 anni</b>	<b>10049</b>	9.9	-612	-5.7	-852	-7.8	4032	4483
37823	33051	30650	<b>25-49 anni</b>	<b>62146</b>	61.3	-3841	-5.8	-4315	-6.5	17419	21216
			<b>50 anni e più</b>	<b>29175</b>	28.8	-1475	-4.8	-2855	-8.9	6463	8143
123840	97909	89074	<b>Secondo la durata del lavoro:</b>								
19302	20194	18224	<b>tempo pieno</b>	<b>83735</b>	82.6	-5339	-6.0	-4956	-5.6	23663	28957
			<b>tempo parziale</b>	<b>17635</b>	17.4	-589	-3.2	-3066	-14.8	4251	4885
85826	72872	67396	<b>Secondo la durata:</b>								
33978	27288	24992	<b>1-6 mesi</b>	<b>63050</b>	62.2	-4346	-6.4	-32	-0.1	...	...
23339	17943	14910	<b>7-12 mesi</b>	<b>23974</b>	23.6	-1018	-4.1	-4318	-15.3	...	...
			<b>&gt; 1 anno</b>	<b>14346</b>	14.2	-564	-3.8	-3672	-20.4	...	...
138840	112650	100979	<b>Sec. la situazione dell'impiego:</b>								
2675	2954	2915	<b>impiegato precedentemente</b>	<b>95334</b>	94.0	-5645	-5.6	-9291	-8.9	...	...
1628	2499	3404	<b>primo impiego</b>	<b>2723</b>	2.7	-192	-6.6	418	18.1	...	...
			<b>reinserimento nella vita prof.</b>	<b>3313</b>	3.3	-91	-2.7	851	34.6	...	...

Spiegazioni: cfr. pagg. 26-28.

<sup>1)</sup> Metodo che permette di eliminare la componente stagionale di una serie cronologica. Qui viene impiegata la procedura di destagionalizzazione X-12. La procedura calcola nuovamente la serie con ogni valore supplementare, per cui i valori corretti possono fluttuare da un mese all'altro e sono pertanto indicati in corsivo.

Su 101370 disoccupati, 9014 persone hanno partecipato a corsi di riqualificazione o di perfezionamento.

## T1b: Tasso di disoccupazione

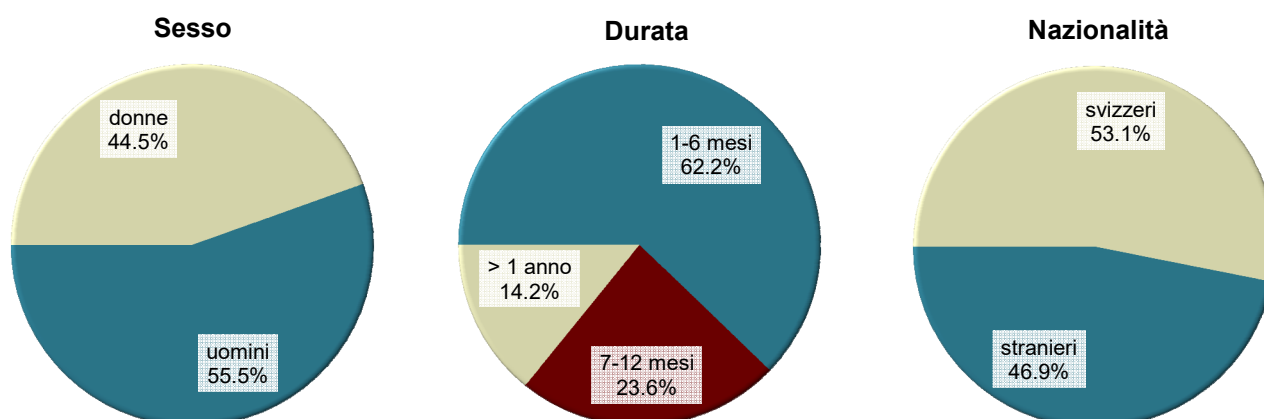
Media annua		Aprile 2019		Maggio 2019		
2017	2018			Tasso CV <sup>1)</sup>	Variazioni in punti percentuali	
Tasso				rispetto al mese precedente	allo stesso mese dell'anno precedente	
3.2	2.6	2.4	<b>Totale</b>	<b>2.3</b> A	-0.1	-0.1
...	...	2.4	<b>destagionalizzato <sup>2)</sup></b>	<b>2.4</b> A	-	...
<b>Secondo le regioni:</b>						
2.8	2.2	2.0	<b>Svizzera tedesca</b>	<b>1.9</b> A	-0.1	-0.2
4.2	3.6	3.3	<b>Svizzera romanda e Ticino</b>	<b>3.1</b> A	-0.2	-0.2
<b>Secondo il sesso:</b>						
3.1	2.6	2.3	<b>donne</b>	<b>2.2</b> A	-0.1	-0.2
3.3	2.7	2.5	<b>uomini</b>	<b>2.3</b> A	-0.2	-0.1
<b>Secondo la nazionalità:</b>						
2.3	1.9	1.7	<b>svizzeri</b>	<b>1.6</b> A	-0.1	-0.2
5.7	4.7	4.4	<b>stranieri</b>	<b>4.1</b> A	-0.3	-0.2
<b>Secondo l'età:</b>						
3.1	2.4	1.9	<b>15-24 anni</b>	<b>1.8</b> A	-0.1	-0.2
3.4	2.8	2.5	<b>25-49 anni</b>	<b>2.4</b> A	-0.1	-0.2
2.8	2.5	2.3	<b>50 anni e più</b>	<b>2.2</b> A	-0.1	-0.2

Spiegazioni: cfr. pagg. 26-28.

<sup>1)</sup> Coefficiente di variazione: A=0.0-1.0%, B=1.1-2.0%, C=2.1-5.0%, D=5.1-10.0%, E=10.1-16.5%, F=16.6-25.0%, G>25%.

<sup>2)</sup> Metodo che permette di eliminare la componente stagionale di una serie cronologica. Qui viene impiegata la procedura di destagionalizzazione X-12. La procedura calcola nuovamente la serie con ogni valore supplementare, per cui i valori corretti possono fluttuare da un mese all'altro e sono pertanto indicati in corsivo.

### G1: Disoccupati registrati, secondo il sesso, la nazionalità e la durata, maggio 2019



## T2a: Disoccupati registrati secondo i Cantoni

Media annua		Aprile 2019		Maggio 2019							
2017	2018			Effettivi	Variazioni rispetto				Entrate/Uscite		
		al mese precedente			allo stesso mese dell' anno precedente		entrate	uscite			
numero	quota (in %)				assoluto	relativo (in %)			assoluto	relativo (in %)	
143142	118103	107298	<b>Totale</b>	<b>101370</b>	100.0	-5928	-5.5	-8022	-7.3	27914	33842
29111	21793	18286	<b>Zurigo</b>	<b>17375</b>	17.1	-911	-5.0	-3018	-14.8	4356	5260
14566	10764	10092	<b>Berna</b>	<b>9573</b>	9.4	-519	-5.1	-	-	2488	2999
4229	3983	3898	<b>Lucerna</b>	<b>3653</b>	3.6	-245	-6.3	-271	-6.9	1016	1263
195	152	213	<b>Uri</b>	<b>193</b>	0.2	-20	-9.4	75	63.6	73	92
1566	1215	998	<b>Svitto</b>	<b>955</b>	0.9	-43	-4.3	-131	-12.1	305	344
188	150	152	<b>Obvaldo</b>	<b>143</b>	0.1	-9	-5.9	17	13.5	75	83
271	242	185	<b>Nidvaldo</b>	<b>190</b>	0.2	5	2.7	-15	-7.3	90	85
477	379	311	<b>Glarona</b>	<b>321</b>	0.3	10	3.2	-33	-9.3	122	113
1644	1486	1341	<b>Zugo</b>	<b>1313</b>	1.3	-28	-2.1	-111	-7.8	388	416
4549	4455	4151	<b>Friburgo</b>	<b>3857</b>	3.8	-294	-7.1	-121	-3.0	1198	1491
4123	3349	2744	<b>Soletta</b>	<b>2610</b>	2.6	-134	-4.9	-655	-20.1	877	1016
3726	3362	3156	<b>Basilea-Città</b>	<b>3013</b>	3.0	-143	-4.5	-311	-9.4	767	905
4305	3362	2873	<b>Basilea-Campagna</b>	<b>2724</b>	2.7	-149	-5.2	-398	-12.7	722	873
1402	1367	1252	<b>Sciaffusa</b>	<b>1166</b>	1.2	-86	-6.9	-84	-6.7	226	315
542	461	493	<b>Appenzello esterno</b>	<b>461</b>	0.5	-32	-6.5	61	15.3	138	170
85	88	102	<b>Appenzello interno</b>	<b>96</b>	0.1	-6	-5.9	4	4.3	20	26
6554	5532	5190	<b>San Gallo</b>	<b>4971</b>	4.9	-219	-4.2	-22	-0.4	1391	1608
1675	1476	1717	<b>Grigioni</b>	<b>1432</b>	1.4	-285	-16.6	-270	-15.9	599	885
11462	9735	9225	<b>Argovia</b>	<b>9122</b>	9.0	-103	-1.1	73	0.8	2733	2839
3385	3097	2811	<b>Turgovia</b>	<b>2731</b>	2.7	-80	-2.8	-116	-4.1	873	953
5667	4953	4586	<b>Ticino</b>	<b>4297</b>	4.2	-289	-6.3	89	2.1	1106	1401
17942	15081	14108	<b>Vaud</b>	<b>12982</b>	12.8	-1126	-8.0	-736	-5.4	3802	4932
6230	5388	4881	<b>Vallese</b>	<b>4277</b>	4.2	-604	-12.4	-387	-8.3	1675	2267
5173	4233	3246	<b>Neuchâtel</b>	<b>3058</b>	3.0	-188	-5.8	-1108	-26.6	672	862
12383	10633	10129	<b>Ginevra</b>	<b>9735</b>	9.6	-394	-3.9	-361	-3.6	1898	2303
1693	1366	1158	<b>Giura</b>	<b>1122</b>	1.1	-36	-3.1	-193	-14.7	304	341

Spiegazioni: cfr. pagg. 26-28.



**T2b: Tasso di disoccupazione secondo i Cantoni**

Media annua		Aprile 2019		Maggio 2019			
2017	2018			Tasso CV <sup>1)</sup>	Variazioni in punti percentuali		
Tasso		rispetto al mese precedente			allo stesso mese dell'anno precedente		
3.2	2.6	2.4	<b>Totale</b>	<b>2.3</b> A	-0.1	-0.1	
3.5	2.7	2.2	<b>Zurigo</b>	<b>2.1</b> A	-0.1	-0.4	
2.6	1.9	1.8	<b>Berna</b>	<b>1.7</b> A	-0.1	-	
1.9	1.8	1.7	<b>Lucerna</b>	<b>1.6</b> A	-0.1	-0.2	
1.0	0.8	1.1	<b>Uri</b>	<b>1.0</b> C	-0.1	0.4	
1.8	1.4	1.1	<b>Svitto</b>	<b>1.1</b> A	-	-0.1	
0.9	0.7	0.7	<b>Obvaldo</b>	<b>0.7</b> B	-	0.1	
1.1	1.0	0.8	<b>Nidvaldo</b>	<b>0.8</b> B	-	-	
2.1	1.7	1.4	<b>Glarona</b>	<b>1.4</b> B	-	-0.2	
2.4	2.2	2.0	<b>Zugo</b>	<b>1.9</b> B	-0.1	-0.2	
2.8	2.7	2.5	<b>Friburgo</b>	<b>2.3</b> A	-0.2	-0.1	
2.8	2.3	1.9	<b>Soletta</b>	<b>1.8</b> A	-0.1	-0.4	
3.8	3.4	3.2	<b>Basilea-Città</b>	<b>3.0</b> A	-0.2	-0.4	
2.9	2.3	1.9	<b>Basilea-Campagna</b>	<b>1.8</b> A	-0.1	-0.3	
3.2	3.1	2.9	<b>Sciaffusa</b>	<b>2.7</b> B	-0.2	-0.2	
1.8	1.5	1.6	<b>Appenzello esterno</b>	<b>1.5</b> B	-0.1	0.2	
0.9	1.0	1.1	<b>Appenzello interno</b>	<b>1.1</b> C	-	0.1	
2.4	2.0	1.9	<b>San Gallo</b>	<b>1.8</b> A	-0.1	-	
1.5	1.3	1.6	<b>Grigioni</b>	<b>1.3</b> A	-0.3	-0.2	
3.1	2.7	2.5	<b>Argovia</b>	<b>2.5</b> A	-	-	
2.3	2.1	1.9	<b>Turgovia</b>	<b>1.8</b> A	-0.1	-0.1	
3.4	3.0	2.7	<b>Ticino</b>	<b>2.6</b> A	-0.1	0.1	
4.5	3.8	3.6	<b>Vaud</b>	<b>3.3</b> A	-0.3	-0.2	
3.6	3.1	2.8	<b>Vallese</b>	<b>2.5</b> A	-0.3	-0.2	
5.6	4.6	3.5	<b>Neuchâtel</b>	<b>3.3</b> A	-0.2	-1.2	
5.3	4.5	4.3	<b>Ginevra</b>	<b>4.2</b> A	-0.1	-0.1	
4.6	3.7	3.2	<b>Giura</b>	<b>3.1</b> B	-0.1	-0.5	

Spiegazioni: cfr. pagg. 26-28.

<sup>1)</sup> Coefficiente di variazione: A=0.0-1.0%, B=1.1-2.0%, C=2.1-5.0%, D=5.1-10.0%, E=10.1-16.5%, F=16.6-25.0%, G>25%.

Se non si tiene conto del peso dell'aiuto cantonale ai disoccupati e dell'assistenza sociale, il tasso di disoccupazione nei seguenti Cantoni sarebbe più basso (pp = punti percentuali):

VD (-0.5 pp), GE (-0.3 pp), SH (-0.1 pp), TI (-0.1 pp), JU (-0.1 pp).

**T2c: Persone in cerca d'impiego registrate secondo i Cantoni**

Media annua		Aprile 2019		Maggio 2019					
2017	2018			Effettivi	Effettivi		Variazioni rispetto		
		al mese precedente			allo stesso mese dell'anno precedente				
numero	quota (in %)	assoluto			relativo (in %)	assoluto	relativo (in %)		
206148	191009	183549	<b>Totale</b>	<b>176128</b>	100.0	-7421	-4.0	-9339	-5.0
36226	33044	31098	<b>Zurigo</b>	<b>30099</b>	17.1	-999	-3.2	-2381	-7.3
19537	17498	16810	<b>Berna</b>	<b>15998</b>	9.1	-812	-4.8	-657	-3.9
7208	6880	6803	<b>Lucerna</b>	<b>6531</b>	3.7	-272	-4.0	-176	-2.6
350	302	376	<b>Uri</b>	<b>349</b>	0.2	-27	-7.2	89	34.2
2362	2192	2060	<b>Svitto</b>	<b>1977</b>	1.1	-83	-4.0	-123	-5.9
344	290	290	<b>Obvaldo</b>	<b>273</b>	0.2	-17	-5.9	7	2.6
480	451	366	<b>Nidvaldo</b>	<b>362</b>	0.2	-4	-1.1	-32	-8.1
775	676	613	<b>Glarona</b>	<b>596</b>	0.3	-17	-2.8	-70	-10.5
2739	2499	2304	<b>Zugo</b>	<b>2236</b>	1.3	-68	-3.0	-229	-9.3
8319	7787	7504	<b>Friburgo</b>	<b>7042</b>	4.0	-462	-6.2	-312	-4.2
6860	6180	5715	<b>Soletta</b>	<b>5580</b>	3.2	-135	-2.4	-574	-9.3
5519	5186	4988	<b>Basilea-Città</b>	<b>4848</b>	2.8	-140	-2.8	-349	-6.7
5785	5596	5398	<b>Basilea-Campagna</b>	<b>5191</b>	2.9	-207	-3.8	-324	-5.9
2509	2458	2471	<b>Sciaffusa</b>	<b>2359</b>	1.3	-112	-4.5	-18	-0.8
917	804	840	<b>Appenzello esterno</b>	<b>804</b>	0.5	-36	-4.3	37	4.8
128	127	133	<b>Appenzello interno</b>	<b>136</b>	0.1	3	2.3	10	7.9
10939	9841	9679	<b>San Gallo</b>	<b>9483</b>	5.4	-196	-2.0	-66	-0.7
3192	2640	2705	<b>Grigioni</b>	<b>2362</b>	1.3	-343	-12.7	-450	-16.0
15960	15310	15325	<b>Argovia</b>	<b>14990</b>	8.5	-335	-2.2	121	0.8
5997	5684	5448	<b>Turgovia</b>	<b>5286</b>	3.0	-162	-3.0	-217	-3.9
9239	8901	8741	<b>Ticino</b>	<b>8430</b>	4.8	-311	-3.6	355	4.4
25706	24447	23583	<b>Vaud</b>	<b>22604</b>	12.8	-979	-4.2	-1169	-4.9
9766	8957	8340	<b>Vallese</b>	<b>7378</b>	4.2	-962	-11.5	-829	-10.1
6858	6048	5180	<b>Neuchâtel</b>	<b>4971</b>	2.8	-209	-4.0	-1032	-17.2
15970	15150	14987	<b>Ginevra</b>	<b>14514</b>	8.2	-473	-3.2	-655	-4.3
2465	2062	1792	<b>Giura</b>	<b>1729</b>	1.0	-63	-3.5	-295	-14.6

Spiegazioni: cfr. pagg. 26-28.

Maggio  
2019

Situazione dell'impiego delle persone in cerca d'impiego non disoccupate 1)

Cantoni	Programmi di occupazione temporanea	Variazioni rispetto al mese precedente		Riqualificazione/perfezionamento 2)	Variazioni rispetto al mese precedente		Guadagno intermedio	Variazioni rispetto al mese precedente		Altre persone in cerca d'impiego non disoccupate	Variazioni rispetto al mese precedente	
		assoluto	relativo (in %)		assoluto	relativo (in %)		assoluto	relativo (in %)		assoluto	relativo (in %)
CH	<b>9202</b>	-711	-7.2	<b>920</b>	36	4.1	<b>36958</b>	-96	-0.3	<b>27678</b>	-722	-2.5
ZH	<b>1131</b>	-47	-4.0	<b>2</b>	2	-	<b>5276</b>	-41	-0.8	<b>6315</b>	-2	-0.0
BE	<b>519</b>	-78	-13.1	<b>1</b>	-	-	<b>2977</b>	-55	-1.8	<b>2928</b>	-160	-5.2
LU	<b>360</b>	-10	-2.7	<b>6</b>	4	200.0	<b>1319</b>	15	1.2	<b>1193</b>	-36	-2.9
UR	<b>36</b>	-3	-7.7	-	-	-	<b>77</b>	-3	-3.8	<b>43</b>	-1	-2.3
SZ	<b>178</b>	-37	-17.2	-	-	-	<b>340</b>	-13	-3.7	<b>504</b>	10	2.0
OW	<b>39</b>	-3	-7.1	-	-	-	<b>47</b>	6	14.6	<b>44</b>	-11	-20.0
NW	<b>42</b>	-1	-2.3	-	-	-	<b>60</b>	4	7.1	<b>70</b>	-12	-14.6
GL	<b>30</b>	-10	-25.0	<b>5</b>	-9	-64.3	<b>121</b>	-1	-0.8	<b>119</b>	-7	-5.6
ZG	<b>133</b>	4	3.1	-	-	-	<b>346</b>	-30	-8.0	<b>444</b>	-14	-3.1
FR	<b>595</b>	-95	-13.8	-	-	-	<b>1721</b>	-45	-2.5	<b>869</b>	-28	-3.1
SO	<b>242</b>	-37	-13.3	<b>5</b>	1	25.0	<b>1485</b>	-26	-1.7	<b>1238</b>	61	5.2
BS	<b>200</b>	-25	-11.1	-	-	-	<b>986</b>	40	4.2	<b>649</b>	-12	-1.8
BL	<b>166</b>	-9	-5.1	<b>90</b>	-1	-1.1	<b>1148</b>	-9	-0.8	<b>1063</b>	-39	-3.5
SH	<b>147</b>	-15	-9.3	<b>16</b>	-2	-11.1	<b>536</b>	5	0.9	<b>494</b>	-14	-2.8
AR	<b>32</b>	-2	-5.9	-	-	-	<b>153</b>	-	-	<b>158</b>	-2	-1.3
AI	<b>2</b>	-	-	-	-1	-100.0	<b>23</b>	3	15.0	<b>15</b>	7	87.5
SG	<b>459</b>	-35	-7.1	<b>12</b>	12	-	<b>1963</b>	1	0.1	<b>2078</b>	45	2.2
GR	<b>231</b>	5	2.2	-	-	-	<b>448</b>	-11	-2.4	<b>251</b>	-52	-17.2
AG	<b>448</b>	-71	-13.7	-	-	-	<b>3392</b>	-45	-1.3	<b>2028</b>	-116	-5.4
TG	<b>365</b>	-41	-10.1	-	-	-	<b>1217</b>	-12	-1.0	<b>973</b>	-29	-2.9
TI	<b>767</b>	-1	-0.1	<b>1</b>	1	-	<b>2237</b>	5	0.2	<b>1128</b>	-27	-2.3
VD	<b>1554</b>	-35	-2.2	<b>549</b>	10	1.9	<b>5322</b>	321	6.4	<b>2197</b>	-149	-6.4
VS	<b>605</b>	-100	-14.2	<b>123</b>	5	4.2	<b>1823</b>	-168	-8.4	<b>550</b>	-95	-14.7
NE	<b>255</b>	-30	-10.5	<b>2</b>	-	-	<b>942</b>	8	0.9	<b>714</b>	1	0.1
GE	<b>596</b>	-35	-5.5	<b>108</b>	14	14.9	<b>2671</b>	-31	-1.1	<b>1404</b>	-27	-1.9
JU	<b>70</b>	-	-	-	-	-	<b>328</b>	-14	-4.1	<b>209</b>	-13	-5.9

Spiegazioni: cfr. pagg. 26-28.

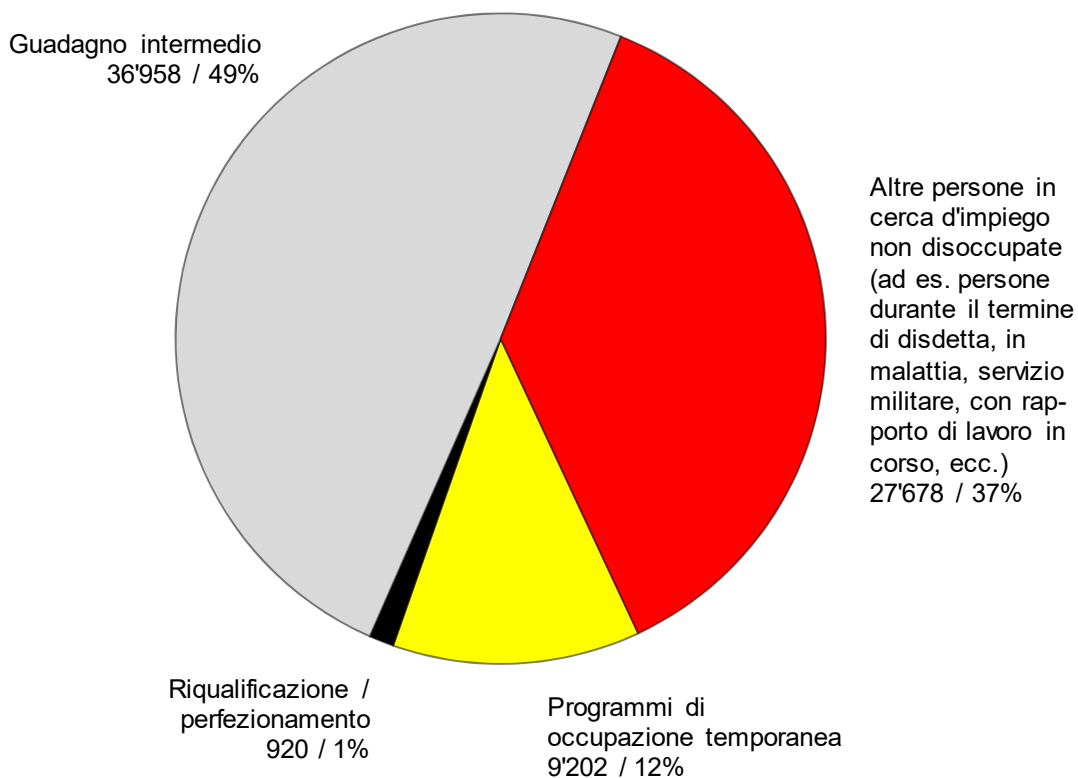
- 1) Persone in cerca d'impiego registrate meno disoccupati registrati = persone in cerca d'impiego non disoccupate.  
2) Sono incluse le persone non idonee al collocamento per la durata dei corsi di riqualificazione o di perfezionamento, secondo l'articolo 60 capoverso 4 della legge sull'assicurazione contro la disoccupazione.

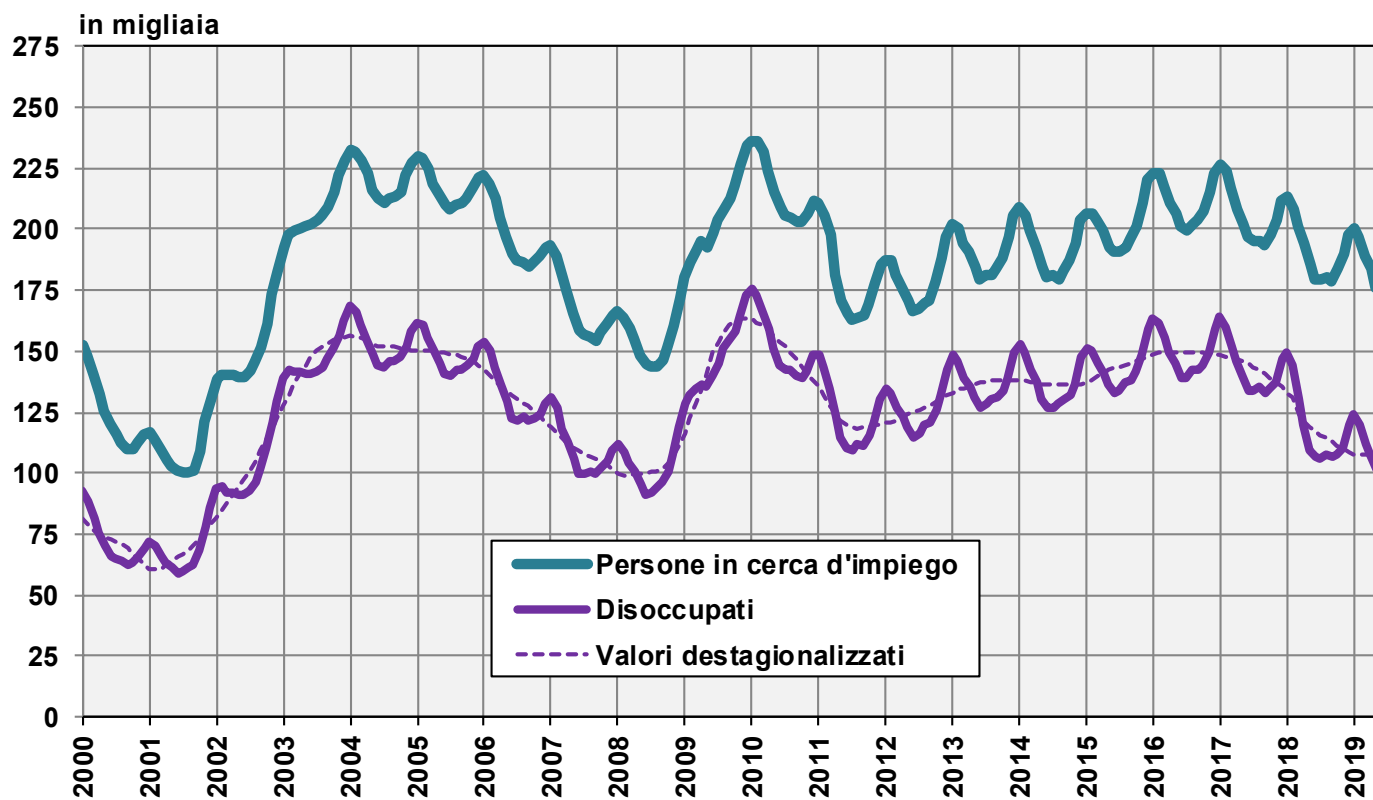
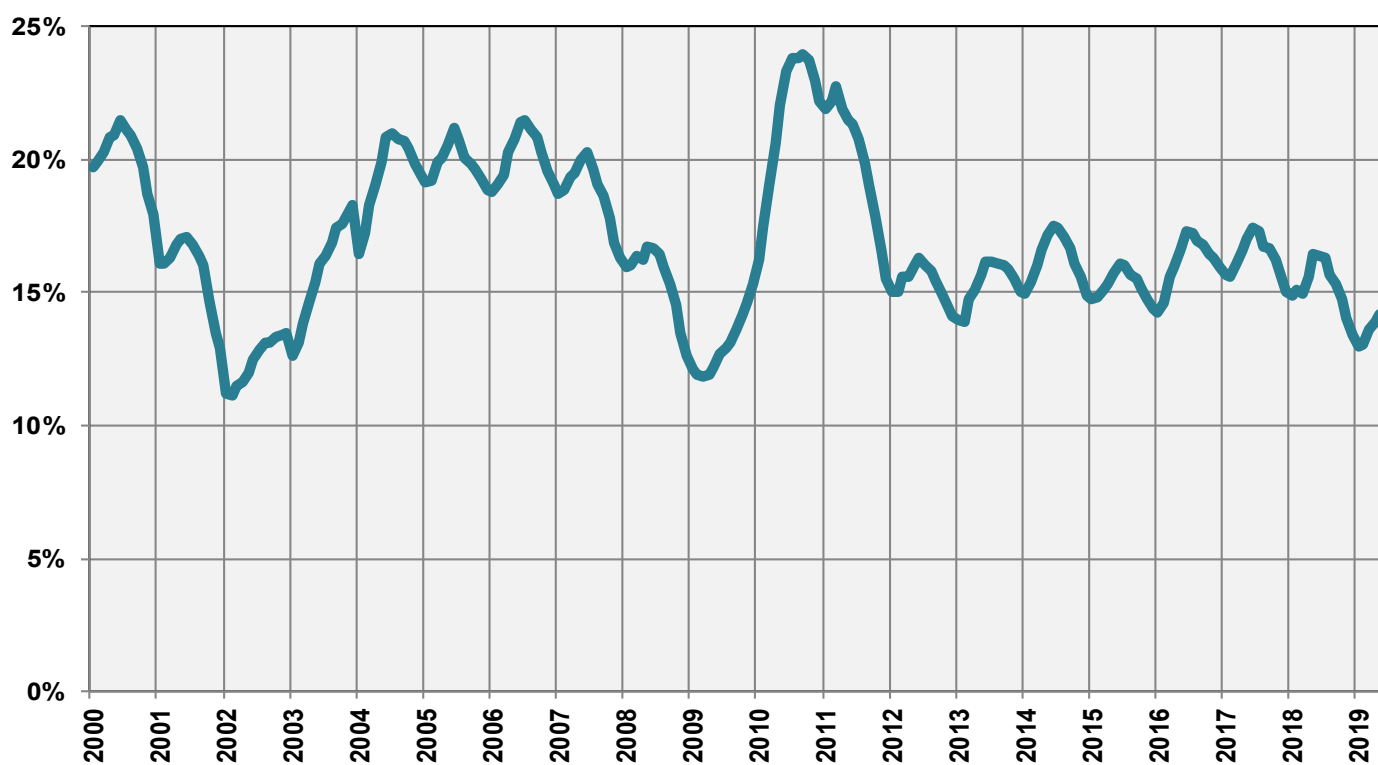
## Persone in cerca d'impiego registrate non disoccupate

Le **persone in cerca d'impiego non disoccupate** sono le persone registrate presso un ufficio regionale di collocamento che - a differenza dei disoccupati - non sono immediatamente disponibili per il collocamento o hanno un lavoro.

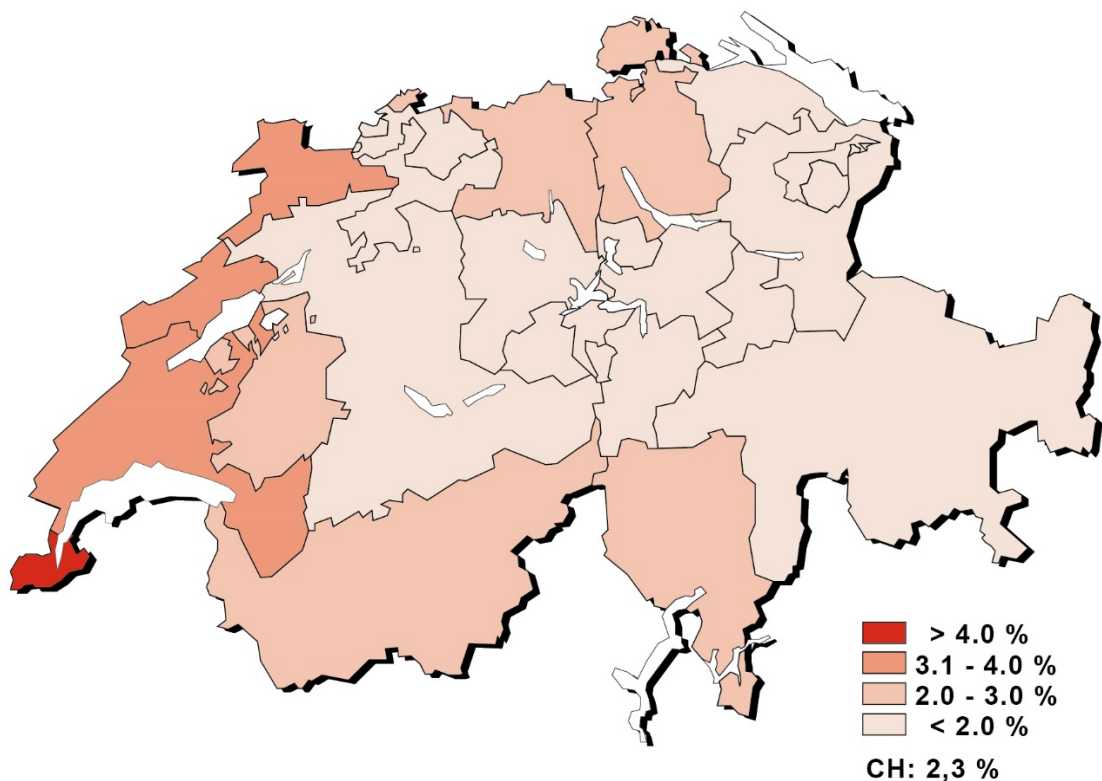
- Le persone in cerca d'impiego registrate non disoccupate corrispondono alla differenza fra il totale delle persone in cerca d'impiego registrate e i disoccupati.
- Le persone in cerca d'impiego registrate non disoccupate sono ripartite fra le categorie seguenti: persone che partecipano ad un programma per l'occupazione temporanea, persone in fase di riqualificazione o di perfezionamento, persone che hanno un guadagno intermedio e altre persone in cerca d'impiego.

### G2: Quota delle persone in cerca d'impiego registrate non disoccupate (totale: 74'758) maggio 2019

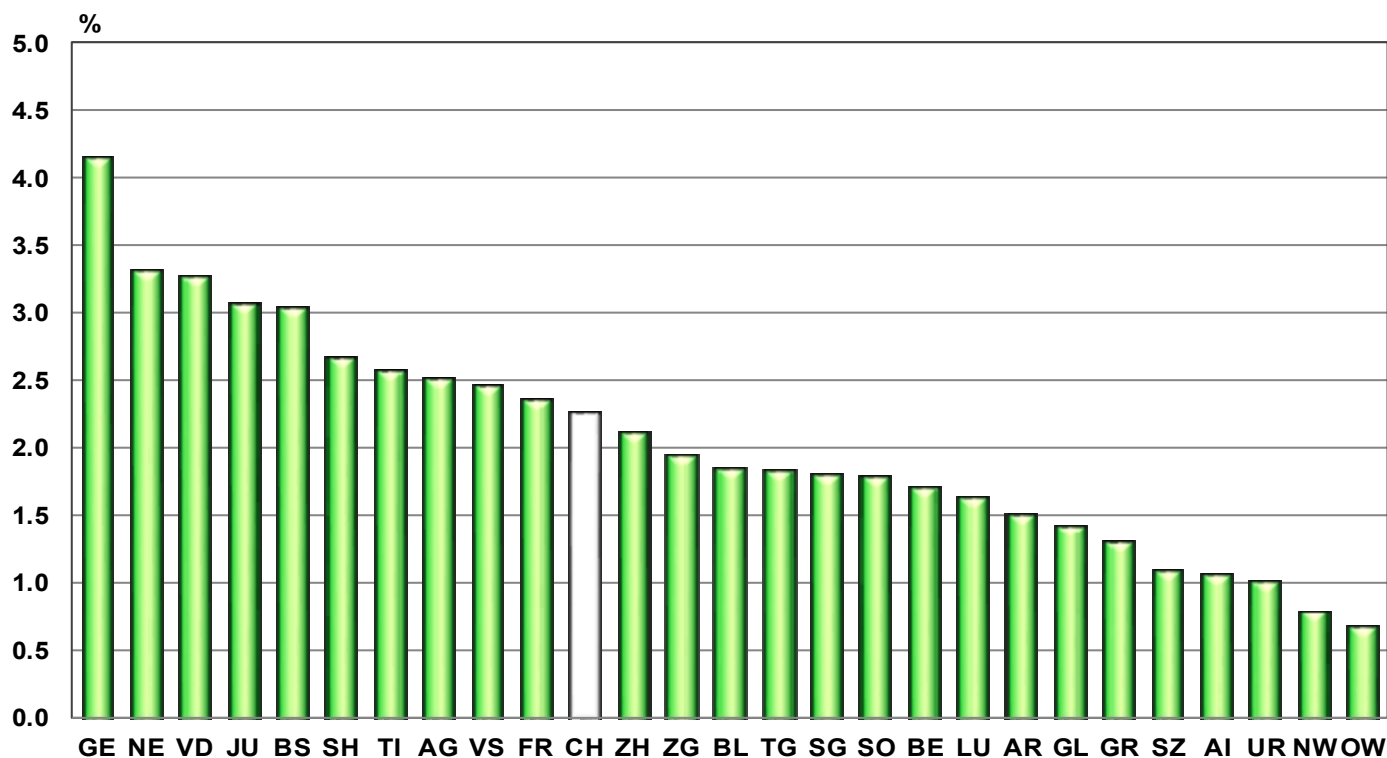


**G3: Persone in cerca d'impiego e disoccupati registrati****G4: Quota dei disoccupati di lunga durata sul totale dei disoccupati**

**G5: Tasso di disoccupazione per Cantone, maggio 2019**



**G6: Tasso di disoccupazione per Cantone, maggio 2019**



T3: Disoccupati registrati secondo i rami economici <sup>1)</sup>

Media annua		Aprile 2019				Maggio 2019					
2017	2018					Effettivi		Variazioni rispetto			
					al mese precedente		allo stesso mese dell'anno precedente				
			numero	tasso <sup>2)</sup> CV <sup>3)</sup>	assoluto	relativo (in %)	assoluto	relativo (in %)			
143142	118103	107298			<b>101370</b>		-5928	-5.5	-8022	-7.3	
1240	1067	875	A	<b>Totale</b>	<b>750</b>	0.7	A	-125	-14.3	-63	-7.7
35585	28130	26055	B-F	Settore 1 (Agricoltura, selvicoltura e pesca)	<b>23673</b>	2.7	A	-2382	-9.1	-823	-3.4
99808	83780	75918	G-T	Settore 2 (Industria)	<b>72672</b>	2.4	A	-3246	-4.3	-6686	-8.4
1240	1067	875	A 01-03	Settore 3 (Servizi)	<b>750</b>	0.7	A	-125	-14.3	-63	-7.7
99	71	70	B 05-09	Agricoltura, selvicoltura e pesca	<b>54</b>	1.3	C	-16	-22.9	-7	-11.5
3052	2572	2578	C 10-12	Attività estrattive	<b>2481</b>	3.8	B	-97	-3.8	51	2.1
413	304	324	C 13-14	Industrie alimentari, delle bevande, del tabacco	<b>305</b>	2.8	C	-19	-5.9	9	3.0
74	55	57	C 15	Tessili e abbigliamento	<b>54</b>	4.6	D	-3	-5.3	3	5.9
915	746	660	C 16	Industria del cuoio e scarpe	<b>609</b>	1.7	B	-51	-7.7	-49	-7.4
1122	861	791	C 17-18	articoli in legno, sughero, paglia e intreccio	<b>737</b>	2.6	B	-54	-6.8	-51	-6.5
1476	1341	1264	C 19-21	Industria della carta, stampa	<b>1265</b>	2.4	B	1	0.1	-33	-2.5
1047	763	696	C 22	Prodotti chimici, raffinazione del petrolio	<b>658</b>	3.3	B	-38	-5.5	-72	-9.9
624	544	543	C 23	Articoli in gomma e materie plastiche	<b>493</b>	3.0	C	-50	-9.2	17	3.6
3322	2413	2224	C 24-25	Prodotti in vetro, in ceramica e in cemento	<b>2153</b>	2.5	A	-71	-3.2	-98	-4.4
4090	3009	2777	C 26-27	Metallurgia e prodotti in metallo	<b>2736</b>	2.5	A	-41	-1.5	-196	-6.7
1747	1120	1069	- C 2652	Elettrotecnica, elettronica, orologi e ottica	<b>1053</b>	3.7	B	-16	-1.5	-31	-2.9
1922	1341	1176	C 28	- Orologi	<b>1150</b>	1.6	B	-26	-2.2	-143	-11.1
418	359	354	C 29-30	Produzione di macchinari e apparecchiature	<b>343</b>	2.8	C	-11	-3.1	18	5.5
1631	1229	1129	C 31-33	Fabbricazione di veicoli	<b>1139</b>	2.5	B	10	0.9	-47	-4.0
378	303	269	D 35	Mobili; Riparazione di macchine	<b>255</b>	1.0	B	-14	-5.2	-17	-6.3
432	384	376	E 36-39	Fornitura di energia	<b>341</b>	2.4	C	-35	-9.3	-3	-0.9
14570	11835	10767	F 41-43	Riciclaggio; Raccolta, tratta. e fornit. di acqua	<b>8900</b>	3.2	A	-1867	-17.3	-205	-2.3
21273	17576	15500	G 45-47	Costruzioni 4)	<b>15004</b>	2.7	A	-496	-3.2	-1769	-10.5
2444	2019	1683	G 45	Commercio; riparazione di auto, settore auto	<b>1633</b>	2.1	A	-50	-3.0	-195	-10.7
8242	6756	6007	G 46	Commercio, riparazione di auto	<b>5875</b>	2.9	A	-132	-2.2	-609	-9.4
10587	8801	7810	G 47	Commercio all'ingrosso	<b>7496</b>	2.8	A	-314	-4.0	-965	-11.4
5742	4942	4808	H 49-53	Commercio al dettaglio	<b>4500</b>	2.5	A	-308	-6.4	-360	-7.4
12910	10331	9666	I 55-56	Traffico e trasporti	<b>8908</b>	4.9	A	-758	-7.8	-1083	-10.8
4743	3974	3737	J 58- 63	Alloggio e ristorazione	<b>3654</b>	2.7	A	-83	-2.2	-59	-1.6
2399	2067	2014	- J 62	Informazione e comunicazione	<b>2004</b>	2.8	B	-10	-0.5	83	4.3
7226	6103	5611	K 64-66	Informatica	<b>5544</b>	2.3	A	-67	-1.2	-366	-6.2
3999	3418	3066	- K 64	Attività finanziarie e assicurative	<b>3026</b>	2.1	A	-40	-1.3	-253	-7.7
1111	927	820	- K 65	- Banche	<b>800</b>	1.5	B	-20	-2.4	-116	-12.7
1374	1188	1077	L 68	- Assicurazioni	<b>1075</b>	2.3	B	-2	-0.2	-66	-5.8
10211	8924	8098	M 69-75	Attività immobiliari	<b>7944</b>	2.3	A	-154	-1.9	-538	-6.3
599	551	497	- M 72	Attività professionali, scientifiche e tecniche	<b>476</b>	2.5	C	-21	-4.2	-56	-10.5
9780	7544	6644	N 77-82	- Ricerca e sviluppo	<b>6162</b>	...	...	-482	-7.3	-915	-12.9
3455	2935	2487	O 84	Attività amministrative e di servizi di supporto 4)	<b>2393</b>	1.2	A	-94	-3.8	-335	-12.3
4612	3828	3130	P 85	Amministrazione pubblica, assicurazione sociale	<b>3006</b>	1.2	A	-124	-4.0	-396	-11.6
11831	10574	9557	Q 86-88	Istruzione	<b>9150</b>	1.8	A	-407	-4.3	-709	-7.2
1895	1712	1649	R 90-93	Sanità e assistenza sociale	<b>1577</b>	3.0	B	-72	-4.4	58	3.8
3549	3067	2859	S 94-96	Attività artistiche, di intrattenimento e divertimento	<b>2695</b>	2.2	A	-164	-5.7	-150	-5.3
1207	1082	1095	T 97-98	Altre attività di servizi	<b>1060</b>	...	...	-35	-3.2	2	0.2
6510	5126	4450		famiglie private con personale domestico	<b>4275</b>	...	...	-175	-3.9	-450	-9.5
				Non specificato, altri							

Spiegazioni: cfr. pagg. 26-28.

1) Classificazione dei rami economici secondo NOGA 2008.

2) Dei 4'493'249 di persone attive secondo il pooling 2012 - 2014 circa 515'964 non appartengono a nessun ramo economico.

Tra queste vi sono 213'229 persone non occupate. Pertanto i tassi di disoccupazione secondo i rami economici sono stati lievemente sovrastimati e non sono direttamente paragonabili agli altri tassi di disoccupazione della statistica del mercato del lavoro della SECO.

3) Coefficiente di variazione: A=0.0-1.0%, B=1.1-2.0%, C=2.1-5.0%, D=5.1-10.0%, E=10.1-16.5%, F=16.6-25.0%, G&gt;25%.

4) Non è possibile calcolare il tasso di disoccupazione delle attività economiche NOGA N da 77 a 82, perché il gruppo NOGA 78 «Attività di collocamento privato» comprende anche disoccupati appartenenti ad altre attività economiche.

T4: Disoccupati registrati secondo i gruppi professionali <sup>1)</sup>

Media annua		Aprile				Maggio					
2017	2018	2019				2019					
Effettivi						Effettivi		Variazioni rispetto			
								al mese precedente		allo stesso mese dell'anno precedente	
						numero	tasso <sup>2)</sup> CV <sup>3)</sup>	assoluto	relativo (in %)	assoluto	relativo (in %)
143142	118103	107298			<b>Totale</b>	<b>101370</b>		-5928	-5.5	-8022	-7.3
2235	1835	1423	11		Agricoltura, selvicoltura e allevamento	1127	1.0 A	-296	-20.8	-88	-7.2
1022	860	839	21		Industria alimentare, bevande e tabacco	784	2.1 B	-55	-6.6	-17	-2.1
413	320	273	22		Industria tessile e cuoio	262	1.7 C	-11	-4.0	-40	-13.2
34	22	21	23		Lavorazione della ceramica e del vetro	15	1.2 D	-6	-28.6	-4	-21.1
3934	2613	2279	24		Lavorazione dei metalli e costruzione di macchine	2214	2.0 A	-65	-2.9	-237	-9.7
2893	2006	1760	25		Elettrotecnica, elettronica, industria orologiera, costruzione di veicoli e apparecchi	1716	1.9 A	-44	-2.5	-91	-5.0
930	688	652	26		Industria del legno e della carta	556	1.5 B	-96	-14.7	-30	-5.1
592	455	425	27		Industria grafica	404	2.5 C	-21	-4.9	-16	-3.8
627	534	478	28		Trattamento chimico e delle materie sintetiche	464	2.1 B	-14	-2.9	-13	-2.7
7004	6061	6134	29		Altre professioni del settore industriale <sup>4)</sup>	5829	9.6 B	-305	-5.0	-20	-0.3
2161	1790	1600	31		Ingegneri	1552	1.5 A	-48	-3.0	-121	-7.2
1075	931	809	32		Tecnici	786	1.2 B	-23	-2.8	-130	-14.2
2222	1708	1535	33-34		Disegnatori tecnici	1464	1.7 A	-71	-4.6	-133	-8.3
1751	1354	1253	35		Macchinisti	1149	3.4 B	-104	-8.3	99	9.4
3157	2676	2475	36		Informatica	2433	2.2 A	-42	-1.7	-136	-5.3
12970	10080	9013	41		Professioni dell'edilizia	7265	3.4 A	-1748	-19.4	-324	-4.3
110	94	75	42		Prof. delle industrie estrattive, della lavorazione della pietra e della produzione di materiale da costruzione	66	2.2 D	-9	-12.0	-21	-24.1
14490	12103	10929	51		Professioni commerciali e della vendita	10547	3.3 A	-382	-3.5	-1070	-9.2
3228	2874	2685	52		Pubblicità e marketing, turismo e ammin. fiduciaria	2687	2.7 A	2	0.1	-17	-0.6
4405	3593	3400	53		Professioni dei trasporti e della circolazione	3171	2.5 A	-229	-6.7	-292	-8.4
892	753	676	54		Professioni delle poste e delle telecomunicazioni	663	2.4 B	-13	-1.9	-70	-9.5
15994	13075	12153	61		Professioni alberghiere e dell'economia domestica <sup>5)</sup>	11416	5.3 A	-737	-6.1	-1171	-9.3
7447	6162	5847	62		Professioni della pulizia e dei servizi personali	5392	3.1 A	-455	-7.8	-583	-9.8
8576	7752	7398	71		Imprenditori, direttori e funzionari dirigenti	7246	2.0 A	-152	-2.1	-161	-2.2
17627	14740	12956	72		Professioni commerciali e amministrative	12688	2.8 A	-268	-2.1	-1360	-9.7
2987	2607	2435	73		Esperti bancari e assicurativi dipl.	2393	2.7 A	-42	-1.7	-181	-7.0
1187	975	927	74		Professioni relative alla sicurezza	895	1.6 B	-32	-3.5	-18	-2.0
821	742	674	75		Professioni giuridiche	643	1.7 B	-31	-4.6	-71	-9.9
1161	1022	939	81		Professioni dei mass-media e simili	891	1.8 B	-48	-5.1	-44	-4.7
1494	1226	1102	82		Professioni artistiche e simili	1033	2.0 B	-69	-6.3	-123	-10.6
5253	4458	3599	83-84		Assistenza sociale e spirituale e educazione	3535	1.0 A	-64	-1.8	-624	-15.0
1708	1487	1402	85		Scienze sociali, umanistiche e naturali	1315	3.9 B	-87	-6.2	-51	-3.7
5877	5263	4801	86		Professioni della sanità	4529	1.3 A	-272	-5.7	-363	-7.4
322	271	244	87		Sport e divertimento	266	3.3 C	22	9.0	-9	-3.3
715	663	644	91		Professioni del settore dei servizi n.i.a.	630	1.3 B	-14	-2.2	-2	-0.3
3599	2579	2334	92-93		Altre professioni	2229	... ..	-105	-4.5	-278	-11.1
2233	1736	1109			Non specificato	1115	... ..	6	0.5	-212	-16.0

Spiegazioni: cfr. pagg. 26-28.

1) Classificazione dei gruppi professionali secondo la NSP 2000 dell'Ufficio federale di statistica.

2) Dei 4'493'249 di persone attive secondo il pooling 2012-2014 410'151 non hanno fornito indicazioni sulla professione svolta.

Tra queste vi sono 213'229 persone non occupate. Pertanto i tassi di disoccupazione secondo le professioni sono stati lievemente sovrastimati e non sono direttamente paragonabili agli altri tassi di disoccupazione della statistica del mercato del lavoro della SECO.

3) Coefficiente di variazione: A=0.0-1.0%, B=1.1-2.0%, C=2.1-5.0%, D=5.1-10.0%, E=10.1-16.5%, F=16.6-25.0%, G&gt;25%.

4) Di questo gruppo professionale fanno parte soprattutto professioni che richiedono scarse qualifiche e lavori ausiliari.

5) Di cui 1398 persone (maggio 2019) nell'economia domestica.



## T5: Disoccupati registrati secondo le classe d'età

Media annua		Aprile 2019		Maggio 2019								
2017	2018			Effettivi	Variazioni rispetto				Entrate/Uscite			
Effettivi			numero	tasso CV <sup>1)</sup>	al mese precedente		allo stesso mese dell'anno precedente		entrate	uscite		
					assoluto	relativo (in %)	assoluto	relativo (in %)				
143142	118103	107298	<b>Totale</b>	<b>101370</b>	2.3	A	-5928	-5.5	-8022	-7.3	27914	33842
4026	3242	2263	<b>15-19 anni</b>	<b>2140</b>	1.1	A	-123	-5.4	-144	-6.3	1091	1126
12975	9985	8398	<b>20-24 anni</b>	<b>7909</b>	2.2	A	-489	-5.8	-708	-8.2	2941	3357
18670	14984	13658	<b>25-29 anni</b>	<b>12765</b>	2.7	A	-893	-6.5	-743	-5.5	3879	4679
19884	16103	14853	<b>30-34 anni</b>	<b>14136</b>	2.8	A	-717	-4.8	-866	-5.8	4000	4742
17977	14696	13659	<b>35-39 anni</b>	<b>12888</b>	2.6	A	-771	-5.6	-751	-5.5	3599	4393
15928	13150	11978	<b>40-44 anni</b>	<b>11194</b>	2.1	A	-784	-6.5	-1093	-8.9	3023	3787
15859	12893	11839	<b>45-49 anni</b>	<b>11163</b>	1.9	A	-676	-5.7	-862	-7.2	2918	3615
15700	13191	11854	<b>50-54 anni</b>	<b>11119</b>	2.1	A	-735	-6.2	-1554	-12.3	2864	3606
12752	11169	10576	<b>55-59 anni</b>	<b>10070</b>	2.3	A	-506	-4.8	-603	-5.6	2376	2932
9372	8690	8220	<b>60 anni e più</b>	<b>7986</b>	2.2	A	-234	-2.8	-698	-8.0	1223	1605
			<b>Uomini</b>									
80065	65389	60234	<b>Totale</b>	<b>56231</b>	2.3	A	-4003	-6.6	-2924	-4.9	15717	19721
2308	1870	1376	<b>15-19 anni</b>	<b>1281</b>	1.3	A	-95	-6.9	-56	-4.2	644	689
7233	5472	4734	<b>20-24 anni</b>	<b>4454</b>	2.4	A	-280	-5.9	-248	-5.3	1749	1995
9701	7683	7036	<b>25-29 anni</b>	<b>6489</b>	2.6	A	-547	-7.8	-257	-3.8	2047	2546
10476	8297	7651	<b>30-34 anni</b>	<b>7192</b>	2.6	A	-459	-6.0	-250	-3.4	2129	2598
9804	7945	7432	<b>35-39 anni</b>	<b>6904</b>	2.6	A	-528	-7.1	-193	-2.7	2019	2552
8894	7275	6710	<b>40-44 anni</b>	<b>6204</b>	2.1	A	-506	-7.5	-394	-6.0	1719	2223
9039	7318	6775	<b>45-49 anni</b>	<b>6325</b>	2.0	A	-450	-6.6	-337	-5.1	1643	2101
9080	7500	6963	<b>50-54 anni</b>	<b>6339</b>	2.2	A	-624	-9.0	-699	-9.9	1557	2170
7608	6557	6314	<b>55-59 anni</b>	<b>5948</b>	2.5	A	-366	-5.8	-169	-2.8	1407	1800
5923	5471	5243	<b>60 anni e più</b>	<b>5095</b>	2.3	A	-148	-2.8	-321	-5.9	803	1047
			<b>Donne</b>									
63077	52714	47064	<b>Totale</b>	<b>45139</b>	2.2	A	-1925	-4.1	-5098	-10.1	12197	14121
1718	1372	887	<b>15-19 anni</b>	<b>859</b>	1.0	A	-28	-3.2	-88	-9.3	447	437
5742	4513	3664	<b>20-24 anni</b>	<b>3455</b>	1.9	A	-209	-5.7	-460	-11.7	1192	1362
8969	7301	6622	<b>25-29 anni</b>	<b>6276</b>	2.7	A	-346	-5.2	-486	-7.2	1832	2133
9407	7806	7202	<b>30-34 anni</b>	<b>6944</b>	3.0	A	-258	-3.6	-616	-8.1	1871	2144
8173	6751	6227	<b>35-39 anni</b>	<b>5984</b>	2.7	A	-243	-3.9	-558	-8.5	1580	1841
7034	5875	5268	<b>40-44 anni</b>	<b>4990</b>	2.0	A	-278	-5.3	-699	-12.3	1304	1564
6821	5575	5064	<b>45-49 anni</b>	<b>4838</b>	1.8	A	-226	-4.5	-525	-9.8	1275	1514
6620	5692	4891	<b>50-54 anni</b>	<b>4780</b>	1.9	A	-111	-2.3	-855	-15.2	1307	1436
5144	4612	4262	<b>55-59 anni</b>	<b>4122</b>	2.1	A	-140	-3.3	-434	-9.5	969	1132
3449	3219	2977	<b>60 anni e più</b>	<b>2891</b>	2.0	A	-86	-2.9	-377	-11.5	420	558

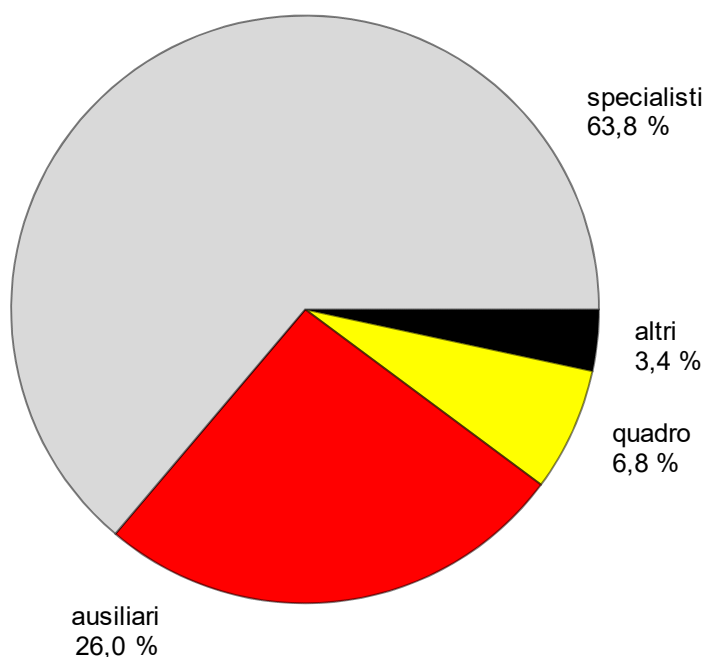
Spiegazioni: cfr. pagg. 26-28.

<sup>1)</sup> Coefficiente di variazione: A=0.0-1.0%, B=1.1-2.0%, C=2.1-5.0%, D=5.1-10.0%, E=10.1-16.5%, F=16.6-25.0%, G>25%.

**T6: Disoccupati registrati secondo l'ultima funzione esercitata**

Media annua		Aprile 2019		Maggio 2019							
2017	2018			Effettivi	Variazioni rispetto				Entrate/Uscite		
Effettivi		numero			quota (in %)	al mese precedente		allo stesso mese dell'anno precedente		entrate	uscite
				assoluto		relativo (in %)	assoluto	relativo (in %)			
143142	118103	107298	<b>Totale</b>	<b>101370</b>	100.0	-5928	-5.5	-8022	-7.3	27914	33842
450	378	331	<b>indipendente</b>	<b>326</b>	0.3	-5	-1.5	-58	-15.1	92	96
8329	7293	7001	<b>quadro</b>	<b>6897</b>	6.8	-104	-1.5	-90	-1.3	1253	1377
90365	75265	68308	<b>specialista</b>	<b>64708</b>	63.8	-3600	-5.3	-4894	-7.0	17509	21134
38925	31033	28464	<b>ausiliario</b>	<b>26347</b>	26.0	-2117	-7.4	-2724	-9.4	7826	9914
2670	2194	1777	<b>apprendista</b>	<b>1697</b>	1.7	-80	-4.5	-95	-5.3	653	721
827	708	595	<b>praticante</b>	<b>572</b>	0.6	-23	-3.9	-68	-10.6	192	218
1515	1188	793	<b>allievo, studente</b>	<b>791</b>	0.8	-2	-0.3	-75	-8.7	379	375
62	44	29	<b>lavoratore a domicilio</b>	<b>32</b>	0.0	3	10.3	-18	-36.0	10	7
-	-	-	<b>non specificato</b>	-	-	-	-	-	-	-	-

Spiegazioni: cfr. pagg. 26-28.

**G7: Disoccupati registrati secondo l'ultima funzione esercitata maggio 2019**

## T7: Disoccupati di lunga durata

Media annua		Aprile 2019		Maggio 2019						
2017	2018			Effettivi	Variazioni rispetto				Quota del totale dei disoccu- pati (in %)	
Effettivi		al mese precedente			allo stesso mese dell'anno precedente					
numero	quota (in %)	assoluto		relativo (in %)	assoluto	relativo (in %)				
23339	17943	14910	<b>Totale</b>	<b>14346</b>	100.0	-564	-3.8	-3672	-20.4	14.2
			<b>Secondo le regioni:</b>							
14153	10200	8405	<b>Svizzera tedesca</b>	<b>8118</b>	56.6	-287	-3.4	-2027	-20.0	13.1
9186	7743	6505	<b>Svizzera romanda e Ticino</b>	<b>6228</b>	43.4	-277	-4.3	-1645	-20.9	15.8
			<b>Secondo il sesso:</b>							
10143	7967	6590	<b>donne</b>	<b>6333</b>	44.1	-257	-3.9	-1692	-21.1	14.0
13196	9976	8320	<b>uomini</b>	<b>8013</b>	55.9	-307	-3.7	-1980	-19.8	14.3
			<b>Secondo la nazionalità:</b>							
12944	10235	8555	<b>svizzeri</b>	<b>8298</b>	57.8	-257	-3.0	-1926	-18.8	15.4
10395	7708	6355	<b>stranieri</b>	<b>6048</b>	42.2	-307	-4.8	-1746	-22.4	12.7
			<b>Secondo l'età:</b>							
401	214	152	<b>15-24 anni</b>	<b>148</b>	1.0	-4	-2.6	-47	-24.1	1.5
12639	9095	7297	<b>25-49 anni</b>	<b>6975</b>	48.6	-322	-4.4	-2056	-22.8	11.2
10299	8634	7461	<b>50 anni e più</b>	<b>7223</b>	50.3	-238	-3.2	-1569	-17.8	24.8
			<b>Secondo determinati gruppi professionali:</b>							
721	432	313	lavorazione dei metalli e costruz. di macchine	<b>286</b>	2.0	-27	-8.6	-167	-36.9	12.9
505	313	226	elettrotecnica, elettronica, industria orologiera, costruzione di veicoli e apparecchi	<b>219</b>	1.5	-7	-3.1	-106	-32.6	12.8
1503	1118	960	altre professioni del settore industriale	<b>919</b>	6.4	-41	-4.3	-221	-19.4	15.8
557	474	399	informatica	<b>407</b>	2.8	8	2.0	-74	-15.4	16.7
1498	916	670	edilizia	<b>631</b>	4.4	-39	-5.8	-311	-33.0	8.7
2447	1939	1645	professioni commerciali e della vendita	<b>1585</b>	11.0	-60	-3.6	-347	-18.0	15.0
533	461	418	pubblicità e marketing, turismo e amministratz. fiduciaria	<b>418</b>	2.9	-	-	-39	-8.5	15.6
812	585	497	professioni dei trasporti e della circolazione	<b>464</b>	3.2	-33	-6.6	-124	-21.1	14.6
2286	1718	1374	prof. alberghiere e dell'economia domestica	<b>1327</b>	9.2	-47	-3.4	-461	-25.8	11.6
1422	1069	881	professioni della pulizia e dei servizi personali	<b>841</b>	5.9	-40	-4.5	-233	-21.7	15.6
1580	1370	1239	Imprenditori, direttori e funzionari dirigenti	<b>1185</b>	8.3	-54	-4.4	-139	-10.5	16.4
2863	2339	1936	professioni commerciali e amministrative	<b>1882</b>	13.1	-54	-2.8	-479	-20.3	14.8
571	551	497	esperti bancari e assicurativi dipl.	<b>485</b>	3.4	-12	-2.4	-52	-9.7	20.3
786	637	520	assistenza sociale e spirituale e educazione	<b>513</b>	3.6	-7	-1.3	-86	-14.4	14.5
731	639	521	professioni della sanità	<b>508</b>	3.5	-13	-2.5	-140	-21.6	11.2

Spiegazioni: cfr. pagg. 26-28.

## T8: Disoccupati giovani (15-24 anni)

Media annua		Aprile 2019		Maggio 2019								
2017	2018			Effettivi	Variazioni rispetto				Tasso CV <sup>1)</sup>	Variazioni in punti percentuali		
				al mese precedente		allo stesso mese dell'anno precedente						
			numero	assoluto	relativo (in %)	assoluto	relativo (in %)		rispetto al mese prec.	allo stesso mese dell' prec.		
17001	13227	10661	<b>Totale</b>	<b>10049</b>	-612	-5.7	-852	-7.8	<b>1.8</b>	A	-0.1	-0.2
			<b>Secondo le regioni:</b>									
11262	8507	6843	<b>Svizzera tedesca</b>	<b>6458</b>	-385	-5.6	-422	-6.1	<b>1.6</b>	A	-0.1	-0.1
5739	4720	3818	<b>Svizzera romanda e Ticino</b>	<b>3591</b>	-227	-5.9	-430	-10.7	<b>2.6</b>	A	-0.2	-0.3
			<b>Secondo il sesso:</b>									
7460	5885	4551	<b>donne</b>	<b>4314</b>	-237	-5.2	-548	-11.3	<b>1.6</b>	A	-0.1	-0.2
9541	7343	6110	<b>uomini</b>	<b>5735</b>	-375	-6.1	-304	-5.0	<b>2.0</b>	A	-0.1	-0.1
			<b>Secondo la nazionalità:</b>									
11232	8702	6805	<b>svizzeri</b>	<b>6481</b>	-324	-4.8	-688	-9.6	<b>1.5</b>	A	-	-0.1
5769	4525	3856	<b>stranieri</b>	<b>3568</b>	-288	-7.5	-164	-4.4	<b>3.4</b>	A	-0.2	-0.1
			<b>Secondo l'età:</b>									
4026	3242	2263	<b>15-19 anni</b>	<b>2140</b>	-123	-5.4	-144	-6.3	<b>1.1</b>	A	-0.1	-0.1
12975	9985	8398	<b>20-24 anni</b>	<b>7909</b>	-489	-5.8	-708	-8.2	<b>2.2</b>	A	-0.1	-0.2
			<b>Secondo la durata:</b>									
13915	11196	8690	<b>1-6 mesi</b>	<b>8187</b>	-503	-5.8	-330	-3.9	...		...	...
2685	1817	1819	<b>7-12 mesi</b>	<b>1714</b>	-105	-5.8	-475	-21.7	...		...	...
401	214	152	<b>&gt; 1 anno</b>	<b>148</b>	-4	-2.6	-47	-24.1	...		...	...
			<b>Secondo determinate funzioni:</b>									
9658	7465	5919	<b>specialista</b>	<b>5538</b>	-381	-6.4	-512	-8.5	...		...	...
3432	2656	2428	<b>ausiliario</b>	<b>2292</b>	-136	-5.6	-101	-4.2	...		...	...
2280	1831	1476	<b>apprendista</b>	<b>1400</b>	-76	-5.1	-107	-7.1	...		...	...
415	337	265	<b>praticante</b>	<b>238</b>	-27	-10.2	-60	-20.1	...		...	...
1172	907	546	<b>allievo, studente</b>	<b>557</b>	11	2.0	-66	-10.6	...		...	...

Spiegazioni: cfr. pagg. 26-28.

<sup>1)</sup> Coefficiente di variazione: A=0.0-1.0%, B=1.1-2.0%, C=2.1-5.0%, D=5.1-10.0%, E=10.1-16.5%, F=16.6-25.0%, G>25%.

## T9: Posti vacanti annunciati

Media annua		Aprile 2019		Maggio 2019							
2017	2018			Effettivi	Effettivi		Variazioni rispetto				Entrate/Uscite
		al mese precedente			allo stesso mese dell'anno precedente		1)	uscite			
numero	quota (in %)				assoluto	relativo (in %)			assoluto	relativo (in %)	
11991	23039	37958	<b>Totale <sup>2)</sup></b>	<b>37390</b>	100.0	-568	-1.5	22172	145.7	27220	27788
...	...	36508	<b>destagionalizzato <sup>3)</sup></b>	<b>36526</b>	...	18	0.0	...	...	...	...
9692	19177	31515	<b>Sec. la durata dell'impiego:</b>	<b>30716</b>	82.2	-799	-2.5	18261	146.6	22242	23025
2299	3862	6443	<b>tempo pieno</b>	<b>6674</b>	17.8	231	3.6	3911	141.5	4978	4763
			<b>tempo parziale</b>								
			<b>Secondo i cantoni:</b>								
2805	4340	6212	<b>Zurigo</b>	<b>6247</b>	16.7	35	0.6	3071	96.7	4357	4322
606	1930	3795	<b>Berna</b>	<b>3914</b>	10.5	119	3.1	2910	289.8	2911	2792
177	640	1488	<b>Lucerna</b>	<b>1436</b>	3.8	-52	-3.5	1208	529.8	1301	1353
23	99	201	<b>Uri</b>	<b>163</b>	0.4	-38	-18.9	128	365.7	113	151
129	263	399	<b>Svitto</b>	<b>318</b>	0.9	-81	-20.3	144	82.8	238	319
-	-	-	<b>Obvaldo <sup>4)</sup></b>	<b>-</b>	-	-	-	-	-	-	-
92	364	738	<b>Nidvaldo</b>	<b>722</b>	1.9	-16	-2.2	599	487.0	328	344
24	102	189	<b>Glarona</b>	<b>179</b>	0.5	-10	-5.3	141	371.1	114	124
225	373	520	<b>Zugo</b>	<b>610</b>	1.6	90	17.3	372	156.3	468	378
369	492	754	<b>Friburgo</b>	<b>806</b>	2.2	52	6.9	358	79.9	808	756
193	496	746	<b>Soletta</b>	<b>818</b>	2.2	72	9.7	512	167.3	760	688
165	611	1088	<b>Basilea-Città</b>	<b>1086</b>	2.9	-2	-0.2	862	384.8	710	712
238	532	1176	<b>Basilea-Campagna</b>	<b>1114</b>	3.0	-62	-5.3	836	300.7	817	879
79	208	396	<b>Sciaffusa</b>	<b>322</b>	0.9	-74	-18.7	223	225.3	253	327
54	66	134	<b>Appenzello esterno</b>	<b>119</b>	0.3	-15	-11.2	64	116.4	65	80
5	23	68	<b>Appenzello interno</b>	<b>57</b>	0.2	-11	-16.2	55	2750.0	35	46
755	1526	2959	<b>San Gallo</b>	<b>2908</b>	7.8	-51	-1.7	1769	155.3	1754	1805
478	1232	2274	<b>Grigioni</b>	<b>2002</b>	5.4	-272	-12.0	1548	341.0	1278	1550
1158	1921	2948	<b>Argovia</b>	<b>2809</b>	7.5	-139	-4.7	1370	95.2	1572	1711
389	673	1584	<b>Turgovia</b>	<b>1537</b>	4.1	-47	-3.0	1103	254.1	1473	1520
501	780	1124	<b>Ticino</b>	<b>1062</b>	2.8	-62	-5.5	495	87.3	822	884
2073	3354	4762	<b>Vaud</b>	<b>4772</b>	12.8	10	0.2	2053	75.5	2799	2789
466	1069	1743	<b>Vallese</b>	<b>1727</b>	4.6	-16	-0.9	1039	151.0	1473	1489
344	825	1309	<b>Neuchâtel</b>	<b>1223</b>	3.3	-86	-6.6	637	108.7	558	644
527	780	946	<b>Ginevra</b>	<b>1037</b>	2.8	91	9.6	443	74.6	1934	1843
119	343	405	<b>Giura</b>	<b>402</b>	1.1	-3	-0.7	232	136.5	279	282

Spiegazioni: cfr. pagg. 26-28.

1) Tutte le entrate di posti vacanti nel mese in rassegna che possono essere occupati immediatamente o in data ulteriore.

2) Dei 37'390 posti, 22'544 erano soggetti all'obbligo di annuncio.

3) Qui viene impiegata la procedura di destagionalizzazione X-12, che ricalcola la serie con ogni valore supplementare, per cui i valori corretti possono fluttuare da un mese all'altro; questi valori sono indicati in corsivo. Il totale dei posti del mese di maggio (valore detrendizzato e destagionalizzato) tiene conto dell'afflusso di 22'544 posti in seguito all'introduzione, il 1° luglio 2018, dell'obbligo di annuncio per determinate generi di professioni con un tasso di disoccupazione pari almeno all'8%.

4) I posti vacanti rilevati in Obvaldo sono aggregati e pubblicati a partire dal luglio 2009 con quelli di Nidvaldo.

**T10: Serie cronologica dei disoccupati registrati**

	Genn.	Febb.	Marzo	Aprile	Maggio	Giugno	Luglio	Agosto	Sett.	Ott.	Nov.	Dic.	Ø
<b>1997</b>	205501	206291	202207	197732	192091	185320	182477	180843	177229	173484	175927	180549	<b>188304</b>
<b>1998</b>	182492	176548	165683	153897	142360	130779	125994	122225	117544	115513	118576	124309	<b>139660</b>
<b>1999</b>	125883	122026	114073	105912	98598	92399	90122	87487	85096	84263	86328	91041	<b>98602</b>
<b>2000</b>	92631	88702	81548	75642	69788	65962	65140	63708	62329	62953	65721	69724	<b>71987</b>
<b>2001</b>	72295	69766	65625	63032	61097	59176	60166	61079	62170	68298	77633	86027	<b>67197</b>
<b>2002</b>	93714	94472	92371	92025	90930	90705	92948	96362	101889	110197	120627	129809	<b>100504</b>
<b>2003</b>	138944	142023	141808	141624	140609	140485	141699	143672	146688	151259	156598	162835	<b>145687</b>
<b>2004</b>	168163	165979	160849	155061	148816	144103	143125	145923	146341	147911	152409	158416	<b>153091</b>
<b>2005</b>	162032	160451	155681	150671	145370	140661	139902	142359	142728	144066	146762	151764	<b>148537</b>
<b>2006</b>	154204	150099	143249	136360	129486	122837	121725	123074	121876	122765	124133	128580	<b>131532</b>
<b>2007</b>	131057	126395	117915	112829	106200	99781	99779	100757	99681	102039	104820	109012	<b>109189</b>
<b>2008</b>	111877	108457	103777	100880	95166	91477	92163	94039	95980	100471	107652	118762	<b>101725</b>
<b>2009</b>	128430	132402	134713	136709	135128	140253	145364	150831	154409	158138	163950	172740	<b>146089</b>
<b>2010</b>	175765	172999	166032	158570	151074	144473	142330	142879	140040	139365	141668	148636	<b>151986</b>
<b>2011</b>	148784	143325	134905	123448	114684	110378	109200	111687	111344	115178	121109	130662	<b>122892</b>
<b>2012</b>	134317	133154	126392	123158	118860	114868	116294	119823	120347	125536	132067	142309	<b>125594</b>
<b>2013</b>	148158	146001	138993	135851	131290	126498	128516	129956	131072	133443	139073	149437	<b>136524</b>
<b>2014</b>	153260	149259	142846	137087	130310	126632	127054	128434	129965	132397	136552	147369	<b>136764</b>
<b>2015</b>	150946	149921	145108	141131	136349	133256	133754	136983	138226	141269	148143	158629	<b>142810</b>
<b>2016</b>	163644	161417	155324	149540	144778	139127	139310	142858	142675	144531	149228	159372	<b>149317</b>
<b>2017</b>	164466	159809	152280	146327	139778	133603	133926	135578	133169	134800	137317	146654	<b>143142</b>
<b>2018</b>	149161	143930	130413	119781	109392	106579	106052	107893	106586	107315	110474	119661	<b>118103</b>
<b>2019</b>	123962	119473	112341	107298	101370								

Spiegazioni: cfr. pagg. 26-28.

**T11: Serie cronologica del tasso di disoccupazione <sup>1)</sup>**

	Genn.	Febb.	Marzo	Aprile	Maggio	Giugno	Luglio	Agosto	Sett.	Ott.	Nov.	Dic.	Ø
<b>1997</b>	5.7	5.7	5.6	5.5	5.3	5.1	5.0	5.0	4.9	4.8	4.9	5.0	<b>5.2</b>
<b>1998</b>	5.0	4.9	4.6	4.2	3.9	3.6	3.5	3.4	3.2	3.2	3.3	3.4	<b>3.9</b>
<b>1999</b>	3.5	3.4	3.1	2.9	2.7	2.6	2.5	2.4	2.3	2.3	2.4	2.5	<b>2.7</b>
<b>2000</b>	2.3	2.2	2.1	1.9	1.8	1.7	1.7	1.6	1.6	1.6	1.7	1.8	<b>1.8</b>
<b>2001</b>	1.8	1.8	1.7	1.6	1.5	1.5	1.5	1.5	1.6	1.7	2.0	2.2	<b>1.7</b>
<b>2002</b>	2.4	2.4	2.3	2.3	2.3	2.3	2.4	2.4	2.6	2.8	3.1	3.3	<b>2.5</b>
<b>2003</b>	3.5	3.6	3.6	3.6	3.6	3.6	3.6	3.6	3.7	3.8	4.0	4.1	<b>3.7</b>
<b>2004</b>	4.3	4.2	4.1	3.9	3.8	3.7	3.6	3.7	3.7	3.7	3.9	4.0	<b>3.9</b>
<b>2005</b>	4.1	4.1	3.9	3.8	3.7	3.6	3.5	3.6	3.6	3.7	3.7	3.8	<b>3.8</b>
<b>2006</b>	3.9	3.8	3.6	3.5	3.3	3.1	3.1	3.1	3.1	3.1	3.1	3.3	<b>3.3</b>
<b>2007</b>	3.3	3.2	3.0	2.9	2.7	2.5	2.5	2.6	2.5	2.6	2.7	2.8	<b>2.8</b>
<b>2008</b>	2.8	2.7	2.6	2.6	2.4	2.3	2.3	2.4	2.4	2.5	2.7	3.0	<b>2.6</b>
<b>2009</b>	3.3	3.4	3.4	3.5	3.4	3.6	3.7	3.8	3.9	4.0	4.2	4.4	<b>3.7</b>
<b>2010</b>	4.1	4.0	3.8	3.7	3.5	3.3	3.3	3.3	3.2	3.2	3.3	3.4	<b>3.5</b>
<b>2011</b>	3.4	3.3	3.1	2.9	2.7	2.6	2.5	2.6	2.6	2.7	2.8	3.0	<b>2.8</b>
<b>2012</b>	3.1	3.1	2.9	2.8	2.7	2.7	2.7	2.8	2.8	2.9	3.1	3.3	<b>2.9</b>
<b>2013</b>	3.4	3.4	3.2	3.1	3.0	2.9	3.0	3.0	3.0	3.1	3.2	3.5	<b>3.2</b>
<b>2014</b>	3.4	3.3	3.2	3.1	2.9	2.8	2.8	2.9	2.9	2.9	3.0	3.3	<b>3.0</b>
<b>2015</b>	3.4	3.3	3.2	3.1	3.0	3.0	3.0	3.0	3.1	3.1	3.3	3.5	<b>3.2</b>
<b>2016</b>	3.6	3.6	3.5	3.3	3.2	3.1	3.1	3.2	3.2	3.2	3.3	3.5	<b>3.3</b>
<b>2017</b>	3.7	3.6	3.4	3.3	3.1	3.0	3.0	3.0	3.0	3.0	3.1	3.3	<b>3.2</b>
<b>2018</b>	3.3	3.2	2.9	2.7	2.4	2.4	2.4	2.4	2.4	2.4	2.5	2.7	<b>2.6</b>
<b>2019</b>	2.8	2.7	2.5	2.4	2.3								

Spiegazioni: cfr. pagg. 26-28.

1) Numero di disoccupati rispetto alle persone attive secondo i dati della rilevazione strutturale relativa al mondo del lavoro del 2012, 2013 e 2014 (pooling triennale 2012-14, totale: 4'493'249 persone). 2010-2013 base rilevazione strutturale 2010: 4'322'899 persone; 2000-2009 base cfp 2000: 3'946'988 persone; 1990-1999 base cfp 1990: 3'621'716 persone.

**T12: Serie cronologica delle persone in cerca d'impiego registrate**

	Genn.	Febb.	Marzo	Aprile	Maggio	Giugno	Luglio	Agosto	Sett.	Ott.	Nov.	Dic.	Ø
<b>1997</b>	247914	251377	249483	247660	244361	241470	241455	241032	240072	239729	243922	247862	<b>244695</b>
<b>1998</b>	249222	244901	237986	230199	221901	213117	208370	203214	199869	198003	200202	203228	<b>217518</b>
<b>1999</b>	202752	199228	191859	183055	175138	167516	162771	157526	153279	151272	152497	154154	<b>170921</b>
<b>2000</b>	152261	148127	140225	132761	125283	119828	116250	112612	110089	109806	112616	115732	<b>124633</b>
<b>2001</b>	116770	114575	110115	105857	102990	100812	100534	100552	101302	108910	120808	129849	<b>109423</b>
<b>2002</b>	138443	140581	140468	140054	139202	139715	142271	145202	151503	161105	173500	183262	<b>149609</b>
<b>2003</b>	192586	197493	199702	200654	201123	201919	203712	205636	209495	215050	222282	228245	<b>206491</b>
<b>2004</b>	232197	231361	228212	222858	216377	212588	210740	212785	213733	215504	222102	227634	<b>220508</b>
<b>2005</b>	229624	228701	224525	219020	214024	210257	208300	210114	210888	212534	216859	220999	<b>217154</b>
<b>2006</b>	221825	218394	212486	204316	196638	189892	186936	186654	184880	186149	188641	192156	<b>197414</b>
<b>2007</b>	193176	188902	180298	173806	165843	158677	157068	156235	154395	157458	161214	164838	<b>167659</b>
<b>2008</b>	166414	163744	159031	154894	148527	144546	143798	143549	145937	151390	160144	171279	<b>154438</b>
<b>2009</b>	180287	186273	191992	194726	192516	198990	204137	208568	212902	217972	226116	234359	<b>204070</b>
<b>2010</b>	236317	235667	231497	223804	215264	209270	205604	204989	202774	202675	206715	211709	<b>215524</b>
<b>2011</b>	210916	205989	197837	181041	171169	165742	162530	164070	164448	169191	177681	185706	<b>179693</b>
<b>2012</b>	187417	187315	180912	176142	170776	166437	167222	170276	170867	178532	188311	196898	<b>178425</b>
<b>2013</b>	201776	200495	194224	190367	185012	179806	181398	181129	183741	188536	196522	205802	<b>190734</b>
<b>2014</b>	208777	205934	199911	192829	184436	180689	180822	179880	183113	187715	193892	203926	<b>191827</b>
<b>2015</b>	206138	206369	204266	199346	192798	191090	190939	192669	196042	200920	210886	220209	<b>200973</b>
<b>2016</b>	222751	222888	218187	210926	206239	201131	199347	201989	203568	207512	215215	223413	<b>211097</b>
<b>2017</b>	226861	223627	217248	208357	202419	196896	195223	195334	193624	198025	204141	212018	<b>206148</b>
<b>2018</b>	213125	208617	201119	194060	185467	179777	179857	179975	178499	183446	190212	197950	<b>191009</b>
<b>2019</b>	200125	197072	189467	183549	176128								

Spiegazioni: cfr. pagg. 26-28.

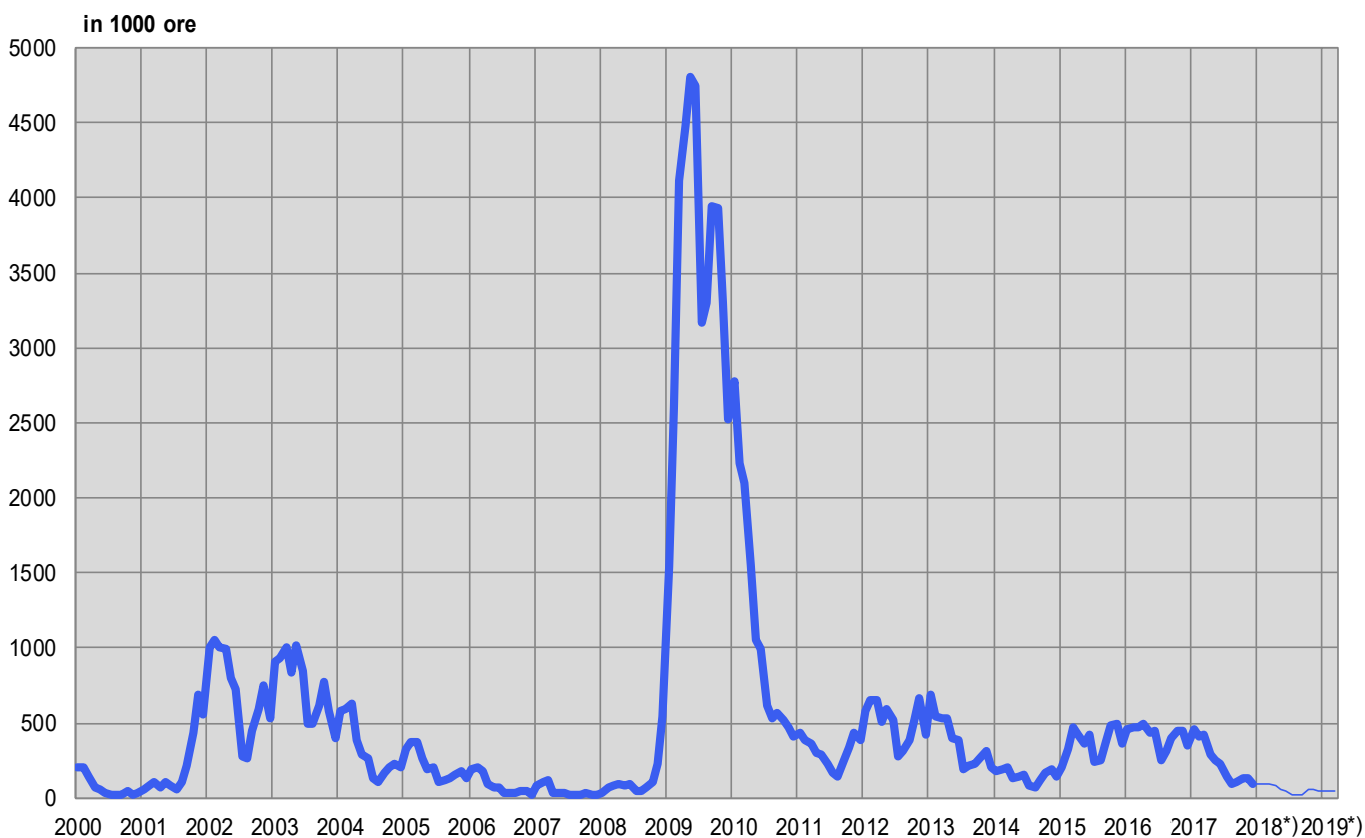
**T13: Lavoro ridotto conteggiato****Aziende, dipendenti colpiti e ore di lavoro perse**

Categorie	Marzo 2019 *)	Variazioni rispetto a			
		Febbraio 2019		Marzo 2018	
		assoluto	in %	assoluto	in %
- aziende	<b>66</b>	-	-	-84	-56.0
- dipendenti colpiti	<b>706</b>	-54	-7.1	-798	-53.1
- ore di lavoro perse	<b>46157</b>	-2507	-5.2	-42332	-47.8

\*) corsivo = valori provvisori.

(...) Non sono pubblicate le variazioni superiori al 200%.

Spiegazioni: cfr. pagg. 26-28.

**G8: Lavoro ridotto, ore di lavoro perse conteggiate**

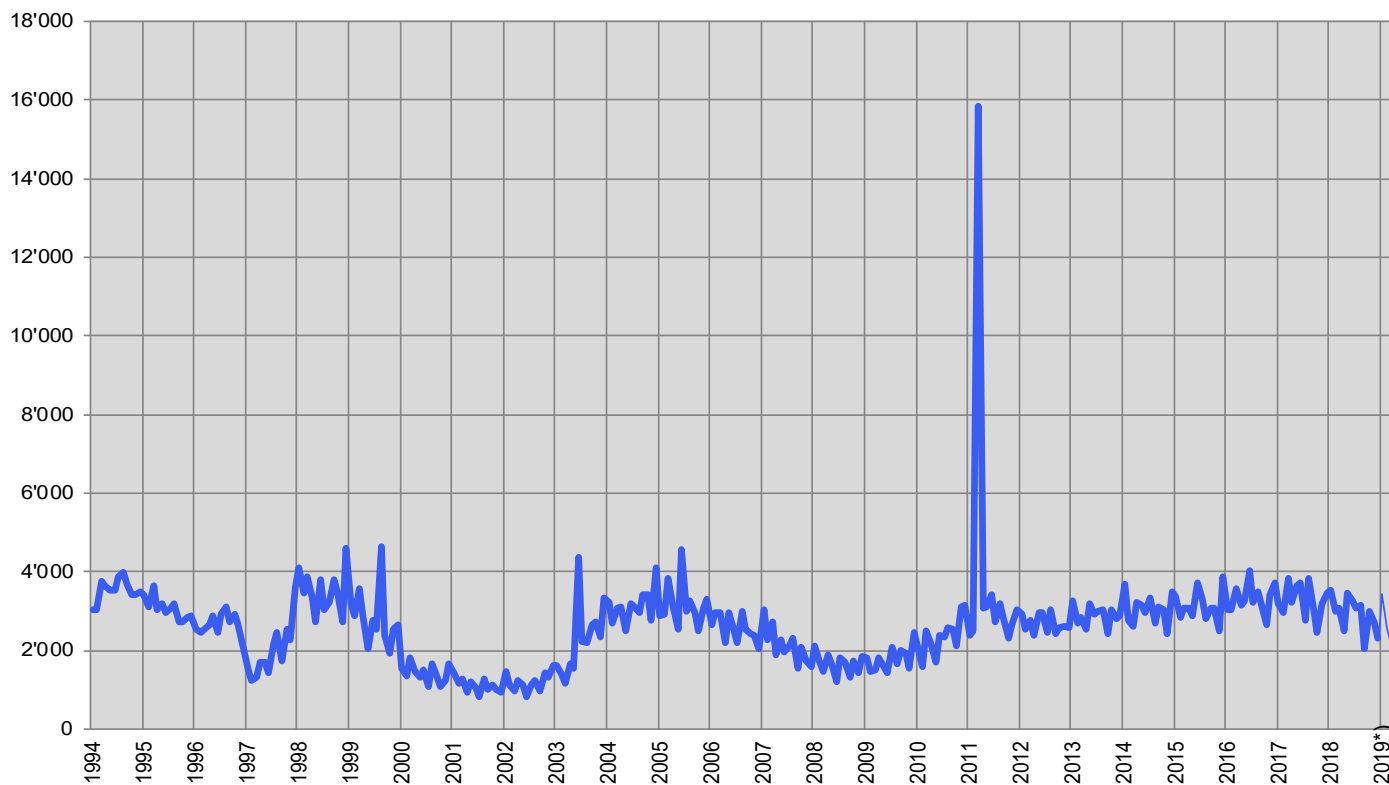


**T14: Esaurimento del diritto all'indennità di disoccupazione**

	Genn.	Febb.	Marzo	Aprile	Maggio	Giugno	Luglio	Agosto	Sett.	Ott.	Nov.	Dic.	Ø
<b>1998</b>	4112	3454	3861	3363	2743	3820	3036	3212	3808	3452	2725	4623	<b>3517</b>
<b>1999</b>	3207	2886	3591	2877	2034	2788	2549	4648	2388	1936	2549	2671	<b>2844</b>
<b>2000</b>	1547	1365	1817	1482	1337	1494	1086	1681	1329	1097	1238	1656	<b>1427</b>
<b>2001</b>	1417	1182	1272	955	1206	1042	815	1271	1005	1111	1009	941	<b>1102</b>
<b>2002</b>	1485	1122	982	1243	1119	842	1123	1247	990	1417	1331	1610	<b>1209</b>
<b>2003</b>	1627	1384	1183	1656	1538	4395	2251	2188	2641	2732	2369	3331	<b>2275</b>
<b>2004</b>	3238	2688	3084	3117	2519	3191	3102	2963	3440	3416	2764	4111	<b>3136</b>
<b>2005</b>	2878	2939	3852	3123	2543	4583	2991	3275	2963	2499	3093	3309	<b>3171</b>
<b>2006</b>	2658	2964	2970	2187	2949	2547	2181	2985	2561	2426	2373	2030	<b>2569</b>
<b>2007</b>	3046	2286	2738	1905	2292	1971	2136	2303	1560	2093	1754	1592	<b>2140</b>
<b>2008</b>	2121	1719	1474	1894	1653	1192	1808	1715	1318	1736	1431	1851	<b>1659</b>
<b>2009</b>	1833	1488	1504	1828	1606	1428	2085	1666	2024	1914	1561	2451	<b>1782</b>
<b>2010</b>	2122	1603	2496	2166	1707	2390	2366	2573	2542	2106	3131	3143	<b>2362</b>
<b>2011</b>	2390	2487	15850	3063	3132	3406	2729	3180	2821	2306	2664	3026	<b>3921</b>
<b>2012</b>	2929	2540	2755	2402	2975	2946	2469	3021	2415	2573	2619	2592	<b>2686</b>
<b>2013</b>	3253	2714	2836	2551	3209	2925	3000	3037	2438	3021	2827	2868	<b>2890</b>
<b>2014</b>	3673	2771	2610	3219	3166	2946	3343	2677	3098	3045	2428	3501	<b>3040</b>
<b>2015</b>	3395	2851	3093	3070	2896	3716	3319	2811	3077	3088	2515	3871	<b>3142</b>
<b>2016</b>	3051	3029	3586	3162	3266	4042	3233	3509	3148	2654	3422	3709	<b>3318</b>
<b>2017</b>	3191	2973	3840	3212	3642	3721	2763	3847	3035	2478	3198	3447	<b>3279</b>
<b>2018</b>	3537	3019	3075	2513	3472	3261	3094	3144	2062	2991	2679	2310	<b>2930</b>
<b>* 2019</b>	3422	2563	2234										

\*) corsivo = valori provvisori.  
Spiegazioni: cfr. pagg. 26-28.

A fine maggio, 387 persone (17%) fra quelle che hanno esaurito il loro diritto all'indennità nel corso del mese di marzo avevano trovato un lavoro e 389 (17%) erano ancora iscritte a un URC, rimanendo registrate come persone in cerca d'impiego o disoccupate. Tali persone continuano a beneficiare dei servizi degli URC e dei provvedimenti inerenti al mercato del lavoro proposti. 1458 persone giunte alla fine del loro diritto all'indennità (65%) non risultavano più iscritte presso un URC (non è possibile registrare la successiva ripresa di un'attività lucrativa o il ritiro dal mercato del lavoro).

**G9: Esaurimento del diritto all'indennità di disoccupazione**

\*) valori provvisori

### SPIEGAZIONI

<b>Disoccupati registrati</b>	Persone registrate presso gli uffici regionali di collocamento, senza un impiego e immediatamente collocabili. E' irrilevante sapere se esse percepiscono o meno un'indennità di disoccupazione. <b>Disoccupati totali:</b> cercano un impiego a tempo pieno. <b>Disoccupati parziali:</b> cercano un impiego a tempo parziale.
<b>Persone in cerca d'impiego registrate</b>	Tutte le persone disoccupate e non disoccupate annunciate presso l'ufficio regionale di collocamento che cercano un impiego.
<b>Persone in cerca d'impiego non disoccupate registrate</b>	Persone registrate presso un ufficio regionale di collocamento che tuttavia, a differenza dei disoccupati, o non sono immediatamente collocabili oppure hanno un lavoro. Il numero di persone in cerca d'impiego non disoccupate registrate corrisponde alla differenza tra il totale delle persone in cerca d'impiego e i disoccupati. Rientrano nella categoria delle persone in cerca d'impiego non disoccupate registrate quelle che partecipano ai programmi di occupazione temporanea, che frequentano corsi di riqualificazione o di perfezionamento, che percepiscono un guadagno intermedio nonché le altre persone in cerca d'impiego non disoccupate.
<b>Programmi di occupazione temporanea (POT)</b>	Programmi finanziati dall'assicurazione contro la disoccupazione finalizzati a facilitare agli assicurati l'integrazione e la reintegrazione professionale. Essi consentono ai partecipanti di mantenere le loro qualifiche professionali e di sviluppare nuove capacità. L'occupazione temporanea può effettuarsi anche nell'ambito di una pratica professionale presso aziende o nell'amministrazione oppure in semestri di motivazione per allievi e studenti che hanno terminato la scuola obbligatoria.
<b>Riqualificazione/ perfezionamento</b>	I provvedimenti di riqualificazione e di perfezionamento (corsi) mirano ad un rapido e fondamentale miglioramento dell'idoneità al collocamento di un assicurato sul mercato del lavoro. Il provvedimento può essere effettuato anche come pratica di formazione presso un'impresa o nell'ambito di un'azienda di esercitazione. <b>Le persone non disoccupate che frequentano corsi di riqualificazione o di perfezionamento, secondo l'articolo 60 capoverso 4 della legge sull'assicurazione contro la disoccupazione, non sono idonee al collocamento per la durata dei corsi.</b> Sono indicate nella tabella 2c delle statistiche sulle persone non disoccupate. <b>I disoccupati che frequentano corsi di riqualificazione o di perfezionamento, invece, devono terminare immediatamente la formazione a favore di un nuovo posto di lavoro.</b> Il loro numero è indicato in basso a pagina 6.
<b>Guadagno intermedio</b>	Per guadagno intermedio si intende ogni reddito proveniente da un'attività lucrativa dipendente o indipendente, che un beneficiario di indennità di disoccupazione ottiene per evitare o ridurre la disoccupazione nel periodo di riscossione.
<b>Altre persone in cerca d'impiego non disoccupate</b>	Vi appartengono le persone che ricevono assegni per il periodo di introduzione, sussidi per le spese di pendolare e di soggiornante settimanale, o prestazioni per il promovimento dell'attività lucrativa indipendente, nonché le persone che in seguito a malattia, servizio militare o altre ragioni non sono immediatamente collocabili e infine le persone durante il periodo della disdetta.
<b>Idoneità al collocamento</b>	Il disoccupato è idoneo al collocamento se è disposto, capace e autorizzato ad accettare un'occupazione adeguata.
<b>Effettivi</b>	Numero al giorno di riferimento. L'ultimo giorno del mese vale come giorno di riferimento.
<b>Entrate/uscite</b>	Le entrate indicano la somma dei nuovi annunci alla disoccupazione con lo statuto di "disoccupato" più i passaggi dallo statuto di "non disoccupato" a quello di "disoccupato". Inversamente, le uscite risultano dalle cancellazioni dei disoccupati e dai passaggi dallo statuto di "disoccupato" a quello di "non disoccupato". Su scala nazionale sono inoltre misurabili e dimostrabili anche altri flussi (entrate e uscite degli aggregati persone in cerca d'impiego, non disoccupati, sotto-aggregati non disoccupati; posti vacanti).
<b>Destagionalizzazione</b>	Metodo che permette di eliminare la componente stagionale di una serie cronologica. Qui viene impiegata la procedura di destagionalizzazione X-12. La procedura calcola nuovamente la serie con ogni valore supplementare, per cui i valori corretti possono fluttuare da un mese all'altro.
<b>Età</b>	Differenza tra il giorno di riferimento (ultimo giorno del mese) e la data di nascita (anno e mese) delle persone prese in considerazione. Classificazione in fasce di 5 anni.
<b>Disoccupati dei giovani</b>	Disoccupati da 15 fino a 24 anni.
<b>Durata trascorsa</b>	Differenza tra il giorno di riferimento e la data d'annuncio, detratto il periodo in cui la persona colpita non è considerata disoccupata (programma d'occupazione, guadagno intermedio, ecc.).

<b>Situazione dell'impiego</b>	<p><b>Occupati precedentemente:</b> la conclusione dell'attività lavorativa risale a non più di 6 mesi prima dell'annuncio all'ufficio regionale di collocamento.</p> <p><b>Per la prima volta in cerca di un impiego:</b> ha appena terminato la formazione (gli apprendisti sono considerati come occupati precedentemente).</p> <p><b>Reinserimento nella vita professionale:</b> dopo un'interruzione dell'attività lavorativa di almeno 6 mesi.</p> <p><b>Riqualificazione / perfezionamento:</b> disoccupati collocabili che intendono riqualificarsi o perfezionarsi.</p>
<b>Tasso di disoccupazione</b>	<p>Numero dei disoccupati registrati il giorno di riferimento (ultimo giorno del mese) diviso per il numero delle persone attive (a partire dal 1° gennaio 2014: 4'493'249 persone) secondo il pooling triennale 2012-2014 sulla vita attiva della popolazione (rilevato dall'Ufficio federale di statistica) moltiplicato per 100.</p>
<b>Persone attive</b>	<p>Persone che svolgono un'attività lucrativa di almeno un'ora per settimana e le persone non occupate.</p> <p>Il tasso di disoccupazione è calcolato prendendo come denominatore il numero delle persone attive: quest'ultimo, ripartito per regioni, Cantoni, attività economiche, nazionalità, classi di età e secondo il sesso, interessa diverse tabelle della statistica del mercato del lavoro della SECO. Eccezione: il tasso di disoccupazione in base ai rami economici e alle professioni non viene calcolato in base al numero delle persone attive, ma in base al numero delle persone che svolgono un'attività lucrativa.</p> <p>Dal 2010 il numero di persone attive è rilevato ogni anno dall'Ufficio federale di statistica nell'ambito di rilevazioni strutturali sulla vita attiva della popolazione sulla base di un campione. Queste rilevazioni strutturali, che si svolgono ogni anno, possono essere raggruppate all'interno di pooling pluriennali. Il vantaggio di questo metodo è quello di fornire una base di dati più ampia per quanto riguarda le persone attive. Per questo dal 1° gennaio 2014 per il calcolo del tasso di disoccupazione la SECO non mette più in relazione il numero dei disoccupati con quello delle persone attive nel 2010, bensì con il numero di persone attive di un pooling triennale calcolato in base ai dati delle rilevazioni strutturali del 2012, 2013 e 2014.</p> <p>Grazie al metodo di rilevamento a campione, il denominatore del TD può essere adeguato più spesso rispetto al modello utilizzato precedentemente per il censimento (inchiesta esaustiva ogni 10 anni). I dati sulle persone attive utilizzati dalla SECO includono i diplomatici e i funzionari internazionali domiciliati in Svizzera</p> <p>(Fino al 31.12.1999, alla base del calcolo del tasso di disoccupazione sono state poste le persone attive a partire da sei ore lavorative alla settimana. Questa base non è più disponibile).</p>
<b>Coefficiente di Variazione delle persone attive</b>	<p>Il coefficiente di variazione (CV) è un indice di dispersione relativo che permette di definire il grado di precisione di un valore stimato. Il coefficiente di variazione è il rapporto, per un dato campione, tra la sua deviazione standard e il valore assoluto della sua media aritmetica, moltiplicato per 100. (Il coefficiente di variazione descrive dunque la deviazione standard relativa di un dato campione e permette in questo modo di confrontare tra loro, tramite diverse medie aritmetiche, la variabilità dei valori stimati).</p> <p>In riferimento al tasso di disoccupazione, il coefficiente di variazione permette alla SECO di contrassegnare con delle lettere l'esattezza del numero di persone attive (del denominatore del tasso di disoccupazione): la lettera A indica una possibile deviazione del numero di persone attive dallo 0,0 all'1,0% dal valore reale, la lettera B dall'1,1% al 2,0%, la lettera C dal 2,1 al 5,0% e la lettera D dal 5,1 al 10,0%. I tassi di disoccupazione con un coefficiente di variazione delle persone attive superiore al 10% non sono pubblicati.</p>
<b>Rami economici</b>	<p>Sistematica giusta NOGA 2008 (Nomenclatura Generale delle Attività economiche).</p>
<b>Gruppi professionali</b>	<p>Sistematica secondo la nomenclatura svizzera 2000 delle professioni. Attribuzione all'ultima funzione esercitata.</p>
<b>Funzione esercitata</b>	<p><b>Indipendente:</b> proprietario di un'impresa o socio con responsabilità illimitata di una società collettiva o in accomandita.</p> <p><b>Quadro:</b> svolgimento di compiti direttivi, di coordinazione e di controllo.</p> <p><b>Specialista:</b> svolgimento di compiti di difficoltà elevata sotto la propria responsabilità.</p> <p><b>Ausiliario:</b> svolgimento di compiti semplici che non richiedono una particolare formazione professionale.</p> <p><b>Apprendista:</b> Tirocinio terminato risp. interrotto o formazione equivalente.</p> <p><b>Stagista:</b> persona che ha concluso la scuola dell'obbligo o una scuola universitaria, con una breve esperienza pratica in una professione (solitamente 3-6 mesi).</p> <p><b>Allievo / Studente:</b> formazione conclusa risp. interrotta presso una scuola.</p> <p><b>Lavoratore a domicilio:</b> attività svolta al proprio domicilio su incarico di un'azienda.</p>
<b>Disoccupati di lunga durata</b>	<p>Persone disoccupate da oltre un anno.</p>
<b>Posti vacanti annunciati</b>	<p>I posti vacanti vengono comunicati su base facoltativa agli uffici regionali di collocamento, i quali gestiscono i registri corrispondenti. A partire da giugno 2009 un'offerta d'impiego non viene più cancellata</p>

automaticamente alla scadenza della data di validità: ora il consulente dell'URC ha un mese di tempo, una volta raggiunta la data di validità, per togliere definitivamente l'annuncio o per prolungarne la validità, in quest'ultimo caso l'offerta d'impiego continua a essere computata nel totale dei posti vacanti.

### Durata del lavoro

**Tempo pieno:** 90% o più del tempo lavorativo usuale nell'azienda.  
**Tempo parziale:** meno del 90% del tempo lavorativo usuale nell'azienda.

### Missing values

In alcune tabelle mancano dei valori e di conseguenza il totale indicato non corrisponde alla somma dei valori.

... Numero non noto, privo d'oggetto o non menzionato per motivi statistici.  
- Valore esattamente zero.

### Definizione di esaurimento del diritto all'indennità

Hanno esaurito il diritto all'indennità le persone che hanno percepito tutte le indennità a cui avevano diritto (numero massimo di indennità giornaliere) oppure il cui diritto all'indennità è scaduto in quanto sono giunte alla fine del termine quadro di due anni e non soddisfano i presupposti per l'apertura di un nuovo termine quadro. L'assicurato esaurisce il suo diritto nel mese in cui percepisce l'ultima indennità giornaliera.

Il numero massimo di indennità giornaliere dipende dal periodo di contribuzione e dall'età dell'assicurato.

Dal 1° aprile 2011 valgono le seguenti norme:

- hanno diritto a 260 indennità giornaliere al massimo le persone che nei 2 anni precedenti la disoccupazione hanno versato i contributi dell'assicurazione contro la disoccupazione per almeno 12 mesi ma per un periodo complessivamente inferiore a 18 mesi;
- le persone con un periodo di contribuzione superiore a 18 mesi hanno diritto al massimo a 400 indennità giornaliere;
- le persone con un periodo di contribuzione di almeno 22 mesi, che hanno compiuto 55 anni o che percepiscono una rendita dell'assicurazione invalidità corrispondente almeno a un grado d'invalidità del 40% hanno diritto a 520 indennità giornaliere al massimo;
- hanno diritto a un massimo di 200 indennità giornaliere le persone fino ai 25 anni senza obblighi di mantenimento che possono comprovare un periodo di contribuzione di almeno 12 mesi;
- coloro che sono esonerati dall'adempimento del periodo di contribuzione hanno diritto a un massimo di 90 indennità giornaliere;
- le persone il cui termine quadro inizia durante gli ultimi quattro anni precedenti il raggiungimento dell'età che dà diritto alla rendita AVS possono percepire 120 indennità giornaliere supplementari al massimo.

Dal 1° luglio 2003 al 31 marzo 2011 erano validi i seguenti diritti massimi:

- le persone con un periodo di contribuzione di almeno 12 mesi avevano diritto a 400 indennità giornaliere;
- coloro che potevano comprovare un periodo di contribuzione di 18 mesi e avevano compiuto 55 anni o percepivano una rendita dell'assicurazione invalidità o dell'assicurazione obbligatoria contro gli infortuni avevano diritto a 520 indennità giornaliere;
- le persone il cui termine quadro iniziava durante gli ultimi quattro anni precedenti il raggiungimento dell'età che dà diritto alla rendita AVS potevano percepire 120 indennità giornaliere supplementari al massimo;
- coloro che erano esonerati dall'adempimento del periodo di contribuzione avevano diritto a un massimo di 260 indennità giornaliere;
- le persone con un diritto massimo di 400 indennità giornaliere potevano percepire 120 indennità supplementari se nel Cantone o nella regione in cui vivevano il tasso di disoccupazione degli ultimi sei mesi ammontava ad almeno il 5%. I Cantoni interessati erano tenuti a partecipare alle spese supplementari nella misura del 20%.

Tra il mese di gennaio 1997 e il mese di giugno 2003, per aprire un termine quadro di due anni era sufficiente che l'assicurato avesse versato i contributi per almeno 6 mesi nel corso dei due anni precedenti la disoccupazione. La maggior parte delle persone aveva diritto a 520 indennità giornaliere al massimo.

Fino alla fine del 1996, il numero massimo di indennità giornaliere versate dipendeva dal periodo di contribuzione. Un periodo di contribuzione di 6 mesi dava diritto a 170 indennità giornaliere, 12 mesi a 250 e 18 mesi a 400.

Per ragioni di ordine pratico legate ai pagamenti, i dati delle casse di disoccupazione concernenti il numero delle persone che hanno esaurito il diritto all'indennità sono disponibili soltanto dopo due mesi.

### Lavoro ridotto conteggiato

Per lavoro ridotto s'intende una temporanea riduzione della durata del lavoro o una temporanea interruzione totale dell'attività, accompagnata di norma da una corrispondente decurtazione dello stipendio; il rapporto di lavoro, comunque, non si interrompe. In questa categoria rientrano anche le interruzioni del lavoro dovute a provvedimenti delle autorità o ad altre circostanze, esulanti dalle intenzioni del datore di lavoro. In alcuni casi anche una sola unità aziendale può essere equiparata ad un'azienda. Il ricorso al lavoro ridotto in un'impresa è volto a compensare temporanei cali dell'attività, preservando i posti di lavoro. L'indennità per il lavoro ridotto offre quindi alle imprese un'alternativa al licenziamento. Statisticamente viene rilevato il lavoro ridotto conteggiato e indennizzato dalle casse. Per ragioni pratiche legate al versamento delle indennità, i dati delle casse di disoccupazione sul lavoro ridotto conteggiato sono disponibili soltanto dopo un termine di due mesi.