



Schweizerische Eidgenossenschaft
Confédération suisse
Confederazione Svizzera
Confederaziun svizra

Dipartimento federale dell'economia
della formazione e della ricerca DEFR
Segreteria di Stato dell'economia SECO

La situazione sul mercato del lavoro

dicembre 2018

8 gennaio 2019

Editore:

Schweizerische Eidgenossenschaft
Confédération suisse
Confederazione Svizzera
Confederaziun svizra

Segreteria di Stato dell'economia SECO
Direzione del lavoro
Holzikofenweg 36
CH-3003 Berna
Tel. ++41 58 462 56 56
Fax ++41 58 462 56 00
www.seco.admin.ch
E-Mail: info@seco.admin.ch

Periodicità:

«La situazione sul mercato del lavoro»
è pubblicato mensilmente in italiano, tedesco e francese

Abbonamento:

Segreteria di Stato dell'economia SECO
Direzione del lavoro
Statistiche e analisi del mercato del lavoro
Holzikofenweg 36
CH-3003 Berna

Tel. ++41 58 480 62 73 / ++41 58 480 62 70

Prezzi di abbonamento:

Abbonamento annuale Svizzera: Fr. 60.--
Abbonamento annuale estero: Fr. 84.--

Internet:

www.seco.admin.ch

www.lavoro.swiss

www.amstat.ch (Statistiche e analisi del mercato del lavoro)



INDICE**IN SINTESI**

Cifre in sintesi	4
------------------	---

TABELLE E GRAFICI

T1a: Disoccupati registrati	6
T1b: Tasso di disoccupazione	7
G1: Disoccupati registrati, secondo il sesso, la nazionalità e la durata	7
T2a: Disoccupati registrati secondo i Cantoni	8
T2b: Tasso di disoccupazione secondo i Cantoni	9
T2c: Persone in cerca d'impiego registrate secondo i Cantoni	10
G2: Quota delle persone in cerca d'impiego registrate non disoccupate	12
G3: Persone in cerca d'impiego e disoccupati registrati	13
G4: Quota dei disoccupati di lunga durata sul totale dei disoccupati	13
G5: Tasso di disoccupazione per Cantone	14
G6: Tasso di disoccupazione per Cantone	14
T3: Disoccupati registrati secondo i rami economici	15
T4: Disoccupati registrati secondo i gruppi professionali	16
T5: Disoccupati registrati secondo le classe d'età	17
T6: Disoccupati registrati secondo l'ultima funzione esercitata	18
G7: Disoccupati registrati secondo l'ultima funzione esercitata	18
T7: Disoccupati di lunga durata	19
T8: Disoccupati giovani (15-24 anni)	20
T9: Posti vacanti annunciati	21
T10: Serie cronologica dei disoccupati registrati	22
T11: Serie cronologica del tasso di disoccupazione	22
T12: Serie cronologica delle persone in cerca d'impiego registrate	23
T13: Lavoro ridotto conteggiato	24
G8: Lavoro ridotto, ore di lavoro perse conteggiate	24
T14: Esaurimento del diritto all'indennità di disoccupazione	25
G9: Esaurimento del diritto all'indennità di disoccupazione	25

SPIEGAZIONI	26
--------------------	----

I disoccupati registrati in dicembre 2018

Secondo i rilevamenti effettuati dalla Segreteria di Stato dell'economia (SECO), alla fine di dicembre 2018 erano iscritti 119'661 disoccupati presso gli uffici regionali di collocamento (URC), ossia 9'187 in più rispetto al mese precedente. Il tasso di disoccupazione è salito dal 2,5% nel mese di novembre 2018 al 2,7% nel mese in rassegna. Rispetto allo stesso mese dell'anno precedente, il numero di disoccupati è diminuito di 26'993 unità (-18,4%).

Disoccupazione giovanile nel mese di dicembre 2018

Il numero di giovani disoccupati (15-24 anni) è aumentato di 152 unità (+1,2%) arrivando al totale di 13'172, ciò che corrisponde a 3'508 persone in meno (-21,0%) rispetto allo stesso mese dell'anno precedente.

Disoccupati di 50 anni e più in dicembre 2018

Il numero dei disoccupati di 50 anni e più è aumentato di 2'490 persone (+8,1%), attestandosi a 33'168. In confronto allo stesso mese dell'anno precedente ciò corrisponde a una diminuzione di 6'138 persone (-15,6%).

Persone in cerca d'impiego nel mese di dicembre 2018

Complessivamente le persone in cerca d'impiego registrate erano 197'950, 7'738 in più rispetto al mese precedente e 14'068 (-6,6%) in meno rispetto al corrispondente periodo dell'anno precedente.

Posti vacanti annunciati nel mese di dicembre 2018

Il 1° luglio 2018 è stato introdotto in tutta la Svizzera l'obbligo di annunciare i posti vacanti per i generi di professioni con un tasso di disoccupazione pari almeno all'8%. Il numero dei posti annunciati all'URC è diminuito in dicembre di 2'672 raggiungendo le 26'904 unità. Dei 26'904 posti, 15'769 sottostavano all'obbligo di annuncio.

Lavoro ridotto conteggiato nel mese di ottobre 2018

Nel mese di ottobre 2018 sono state colpite dal lavoro ridotto 919 persone, ovvero 498 in più (+118,3%) rispetto al mese precedente. Il numero delle aziende colpite è aumentato di 10 unità (+16,4%), portandosi a 71. Il numero delle ore di lavoro perse è aumentato di 31'413 unità (+134,9%), portandosi a 54'697 ore. Nel corrispondente periodo dell'anno precedente (ottobre 2017) erano state registrate 114'679 ore perse, ripartite su 1'699 persone in 176 aziende.

Persone che hanno esaurito il loro diritto all'indennità nel mese di ottobre 2018

Secondo i dati provvisori forniti dalle casse di disoccupazione, nel corso del mese di ottobre 2018, 2'987 persone hanno esaurito il loro diritto alle prestazioni dell'assicurazione contro la disoccupazione.

Cifre in sintesi

DISOCCUPAZIONE	Dicembre 2018	Novembre 2018	Dicembre 2017	Variazioni rispetto			
				al mese prec.		all'anno prec.	
				assoluto	in %	assoluto	in %
- Disoccupati registrati	119'661	110'474	146'654	9'187	8.3	-26'993	-18.4
- Tasso di disoccupazione	2.7%	2.5%	3.3%	...	0.2 *)	...	-0.6 *)
- Giovani disoccupati **)	13'172	13'020	16'680	152	1.2	-3'508	-21.0
- Tasso di disoccupazione giovanile	2.4%	2.4%	3.0%	...	- *)	...	-0.6 *)
- Disoccupati di 50 anni e più	33'168	30'678	39'306	2'490	8.1	-6'138	-15.6
- Tasso dei disoccupati di 50 anni e più	2.5%	2.3%	2.9%	...	0.2 *)	...	-0.4 *)
- Disoccupati di lunga durata	15'993	15'519	21'994	474	3.1	-6'001	-27.3
- Persone in cerca d'impiego	197'950	190'212	212'018	7'738	4.1	-14'068	-6.6
POSTI VACANTI ANNUNCIATI	26'904	29'576	10'704	-2'672	-9.0	16'200	151.3

*) in punti percentuali

**) 15-24 anni

Retrospectiva: disoccupazione nel 2018 / Medie annue 2018

Nel 2018 la disoccupazione in Svizzera è nettamente calata rispetto all'anno precedente. Il *numero medio dei disoccupati* su base annua del 2018 è di 118'103 persone e registra pertanto una diminuzione di 25'039 unità (17,5%) rispetto al 2017. Nell'anno di riferimento 2018 il *tasso di disoccupazione medio* si attesta quindi al 2,6%, con un decremento dello 0,6 punti percentuali rispetto al 2017 (3,2%).

Fra gennaio e luglio 2018 la disoccupazione è fortemente scesa di oltre 43'000 unità, da 149'161 a 106'052 persone. In estate e autunno i dati mensili sulla disoccupazione si sono arrestati sui valori minimi, salvo la trascurabile impennata provvisoria dei giovani senza lavoro, che si presenta ogni anno nel mese di agosto per le consuete uscite dai corsi di formazione. In maniera moderata a partire da novembre e con più vigore in dicembre, la disoccupazione è tornata a salire esclusivamente per effetti stagionali. Al deciso calo del primo semestre si è contrapposto quindi soltanto un aumento di circa 13'600 persone, pari a meno di un terzo; il totale di 119'661 unità a fine dicembre rappresenta il minimo storico da dieci anni a questa parte.

Va rilevato che il tasso di disoccupazione destagionalizzato, che da ottobre 2015 e per un anno e mezzo si era stabilizzato ostinatamente al 3,3%, ha iniziato a calare in modo costante e persistente da maggio 2017, per assestarsi al 2,4% da novembre 2018.

A cavallo fra 2017 e 2018 il numero di *persone in cerca di lavoro* (somma dei soggetti in cerca di lavoro registrati, disoccupati e non) certamente si è fossilizzato su una cifra di oltre 210'000 persone durante i mesi invernali di dicembre e gennaio; si trattava tuttavia di dati già nettamente inferiori rispetto ai picchi pluriennali raggiunti nei due anni precedenti. Anche i numeri delle persone in cerca di lavoro sono diminuiti rapidamente e a grandi passi da febbraio 2018. Già a giugno il dato è sceso al di sotto della soglia delle 180'000 persone e a settembre si è attestato sul dato più basso del 2018 e di molti altri anni addietro, pari a 178'499 persone (mai più raggiunto da ottobre 2012). Nel complesso da gennaio a settembre 2018 il numero delle persone in cerca di lavoro quindi è diminuito di oltre 34'600 persone. Da ottobre il dato tuttavia ha ripreso a salire a grandi passi e a fine dicembre ha raggiunto le 197'950 persone, circa 19'500 unità oltre il minimo dell'anno, restando peraltro a fine periodo, per la prima volta dal 2012, ancora al di sotto della soglia dei 200'000. Quindi il numero delle persone in cerca di lavoro a fine anno è nettamente inferiore a quello di inizio periodo. La media su base annua indica un numero di 191'009 persone in cerca di lavoro, con un notevole calo di 15'139 unità rispetto alla media dell'anno precedente.

Il *tasso di disoccupazione giovanile* (da 15 a 24 anni) è mediamente di 0,7 punti percentuali inferiore rispetto a quello dell'anno precedente e scende pertanto a una media annua pari al 2,4 per cento.

Anche il tasso di disoccupazione fra i *lavoratori più anziani* (a partire dai 50 anni), pari al 2,5 per cento, è sceso (-0,3 punti percentuali rispetto al 2017).

Secondo le stime attuali, il fondo di compensazione dell'assicurazione contro la disoccupazione chiuderà l'esercizio 2018 con introiti dei premi di 7,19 miliardi di franchi (2017: 7,07 mia.), un introito totale di 7,85 miliardi di franchi (2017: 7,72 mia.), una spesa totale di 6,74 miliardi di franchi (2017: 7,32 mia.) e un'eccedenza di 1,11 miliardi di franchi (2017: 401 mio.). I mutui cumulati della Tesoreria federale ammontano a 1,1 miliardi di franchi (2017: 2,2 mia.). Gli attuali dati del piano finanziario, basati sulla previsione dell'andamento del mercato del lavoro nel 2019, consentono di ipotizzare che al 31.12.2019 il debito del fondo possa essere totalmente estinto.

Dal 1991, oltre alla statistica della SECO concernente i disoccupati registrati in Svizzera, viene elaborata una seconda statistica, basata sui dati relativi alla disoccupazione ai sensi dell'ILO: la rilevazione sulle forze di lavoro in Svizzera RIFOS, dell'Ufficio federale di statistica UST. Questa statistica è conforme alle direttive dell'Ufficio internazionale del lavoro (IAA/ILO/BIT) e di EUROSTAT e viene consultata in caso di raffronti internazionali. Le due statistiche si differenziano per il metodo di indagine. A differenza della SECO – che effettua mensilmente una rilevazione totale dei disoccupati registrati presso gli URC – l'UST svolge con una frequenza trimestrale rilevazioni per campionatura mediante interviste telefoniche e stime. Le differenze metodologiche comportano diversità di risultati; tuttavia le informazioni ricavate dalle due statistiche si integrano.

T1a: Disoccupati registrati

Media annua		Nov. 2018		Dicembre 2018							
2017	2018			Effettivi	Variazioni rispetto				Entrate/Uscite		
		numero			quota (in %)	al mese precedente		allo stesso mese dell'anno precedente		entrate	uscite
				assoluto		relativo (in %)	assoluto	relativo (in %)			
143142	118103	110474	Totale	119661	100.0	9187	8.3	-26993	-18.4	34009	24822
...	...	109904	destagionalizzato ¹⁾	108249	...	-1655	-1.5
89505	71993	67051	Secondo le regioni:	71343	59.6	4292	6.4	-19258	-21.3	19760	15471
53637	46110	43423	Svizzera tedesca	48318	40.4	4895	11.3	-7735	-13.8	14249	9351
			Svizzera romanda e Ticino								
63077	52714	49359	Secondo il sesso:	49289	41.2	-70	-0.1	-12165	-19.8	11279	11349
80065	65389	61115	donne	70372	58.8	9257	15.1	-14828	-17.4	22730	13473
			uomini								
76734	63339	58630	Secondo la nazionalità:	61156	51.1	2526	4.3	-14821	-19.5	14995	12494
66409	54764	51844	svizzeri	58505	48.9	6661	12.8	-12172	-17.2	19014	12328
			stranieri								
17001	13227	13020	Secondo l'età:	13172	11.0	152	1.2	-3508	-21.0	4203	3870
88318	71825	66776	15-24 anni	73321	61.3	6545	9.8	-17347	-19.1	21648	15093
37823	33051	30678	25-49 anni	33168	27.7	2490	8.1	-6138	-15.6	8158	5859
			50 anni e più								
123840	97909	91393	Secondo la durata del lavoro:	100640	84.1	9247	10.1	-26953	-21.1	30217	20989
19302	20194	19081	tempo pieno	19021	15.9	-60	-0.3	-40	-0.2	3792	3833
			tempo parziale								
85826	72872	72182	Secondo la durata:	79259	66.2	7077	9.8	-13878	-14.9
33978	27288	22773	1-6 mesi	24409	20.4	1636	7.2	-7114	-22.6
23339	17943	15519	7-12 mesi	15993	13.4	474	3.1	-6001	-27.3
			> 1 anno								
138840	112650	104029	Sec. la situazione dell'impiego:	113382	94.8	9353	9.0	-29133	-20.4
2675	2954	3355	impiegato precedentemente	3159	2.6	-196	-5.8	601	23.5
1628	2499	3090	primo impiego	3120	2.6	30	1.0	1539	97.3
			reinserimento nella vita prof.								

Spiegazioni: cfr. pagg. 26-28.

¹⁾ Metodo che permette di eliminare la componente stagionale di una serie cronologica. Qui viene impiegata la procedura di destagionalizzazione X-12. La procedura calcola nuovamente la serie con ogni valore supplementare, per cui i valori corretti possono fluttuare da un mese all'altro e sono pertanto indicati in corsivo.

Su 119661 disoccupati, 5713 persone hanno partecipato a corsi di riqualificazione o di perfezionamento.

T1b: Tasso di disoccupazione

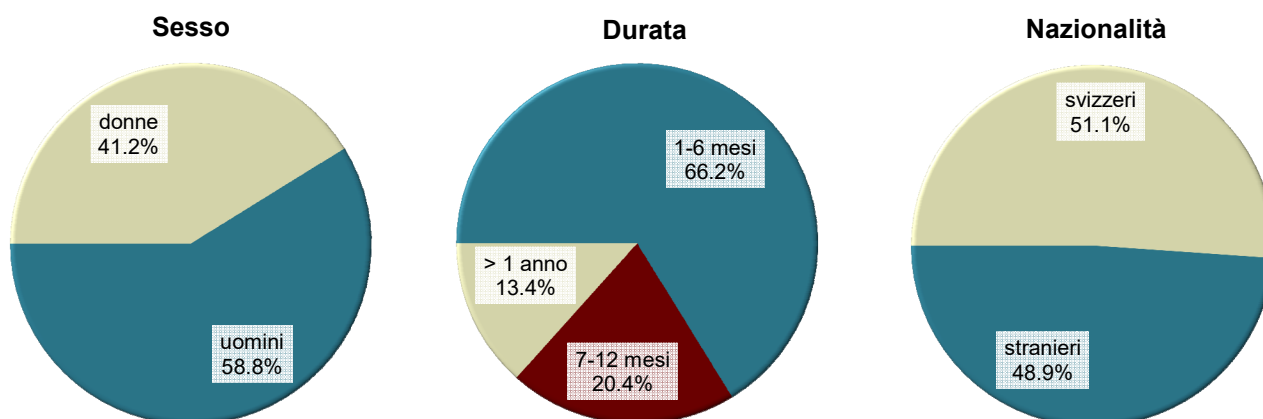
Media annua		Novembre 2018		Dicembre 2018		
2017	2018			Tasso CV ¹⁾	Variazioni in punti percentuali	
Tasso				rispetto al mese precedente	allo stesso mese dell'anno precedente	
3.2	2.6	2.5	Totale	2.7 A	0.2	-0.6
...	...	2.4	destagionalizzato ²⁾	2.4 A	-	...
Secondo le regioni:						
2.8	2.2	2.1	Svizzera tedesca	2.2 A	0.1	-0.6
4.2	3.6	3.4	Svizzera romanda e Ticino	3.8 A	0.4	-0.6
Secondo il sesso:						
3.1	2.6	2.4	donne	2.4 A	-	-0.6
3.3	2.7	2.5	uomini	2.9 A	0.4	-0.6
Secondo la nazionalità:						
2.3	1.9	1.8	svizzeri	1.8 A	-	-0.5
5.7	4.7	4.5	stranieri	5.1 A	0.6	-1.0
Secondo l'età:						
3.1	2.4	2.4	15-24 anni	2.4 A	-	-0.6
3.4	2.8	2.6	25-49 anni	2.8 A	0.2	-0.7
2.8	2.5	2.3	50 anni e più	2.5 A	0.2	-0.4

Spiegazioni: cfr. pagg. 26-28.

¹⁾ Coefficiente di variazione: A=0.0-1.0%, B=1.1-2.0%, C=2.1-5.0%, D=5.1-10.0%, E=10.1-16.5%, F=16.6-25.0%, G>25%.

²⁾ Metodo che permette di eliminare la componente stagionale di una serie cronologica. Qui viene impiegata la procedura di destagionalizzazione X-12. La procedura calcola nuovamente la serie con ogni valore supplementare, per cui i valori corretti possono fluttuare da un mese all'altro e sono pertanto indicati in corsivo.

G1: Disoccupati registrati, secondo il sesso, la nazionalità e la durata, dicembre 2018



T2a: Disoccupati registrati secondo i Cantoni

Media annua		Nov. 2018		Dicembre 2018							
2017	2018			Effettivi		Variazioni rispetto				Entrate/Uscite	
Effettivi						al mese precedente		allo stesso mese dell' anno precedente			
numero	quota (in %)	assoluto		relativo (in %)	assoluto	relativo (in %)	entrate	uscite			
143142	118103	110474	Totale	119661	100.0	9187	8.3	-26993	-18.4	34009	24822
29111	21793	19377	Zurigo	20136	16.8	759	3.9	-9266	-31.5	4499	3740
14566	10764	10330	Berna	11313	9.5	983	9.5	-2513	-18.2	3689	2711
4229	3983	3765	Lucerna	4043	3.4	278	7.4	-478	-10.6	1133	851
195	152	184	Uri	216	0.2	32	17.4	-2	-0.9	94	63
1566	1215	1132	Svitto	1173	1.0	41	3.6	-494	-29.6	336	295
188	150	166	Obvaldo	160	0.1	-6	-3.6	-48	-23.1	71	78
271	242	256	Nidvaldo	265	0.2	9	3.5	-41	-13.4	91	81
477	379	351	Glarona	380	0.3	29	8.3	-70	-15.6	118	90
1644	1486	1442	Zugo	1519	1.3	77	5.3	-157	-9.4	403	326
4549	4455	4300	Friburgo	4868	4.1	568	13.2	-361	-6.9	1580	1019
4123	3349	2885	Soletta	3113	2.6	228	7.9	-1080	-25.8	908	686
3726	3362	3211	Basilea-Città	3436	2.9	225	7.0	-280	-7.5	818	584
4305	3362	2891	Basilea-Campagna	3008	2.5	117	4.0	-1386	-31.5	755	640
1402	1367	1362	Sciaffusa	1465	1.2	103	7.6	77	5.5	302	202
542	461	484	Appenzello esterno	526	0.4	42	8.7	-1	-0.2	137	95
85	88	72	Appenzello interno	93	0.1	21	29.2	-15	-13.9	35	14
6554	5532	5382	San Gallo	5707	4.8	325	6.0	-928	-14.0	1546	1222
1675	1476	1660	Grigioni	1653	1.4	-7	-0.4	-287	-14.8	1057	1065
11462	9735	9170	Argovia	9879	8.3	709	7.7	-2046	-17.2	2742	2028
3385	3097	2931	Turgovia	3258	2.7	327	11.2	-243	-6.9	1026	700
5667	4953	5211	Ticino	5490	4.6	279	5.4	-670	-10.9	1275	992
17942	15081	14144	Vaud	15661	13.1	1517	10.7	-1959	-11.1	4629	3103
6230	5388	4860	Vallese	6919	5.8	2059	42.4	-916	-11.7	3882	1827
5173	4233	3637	Neuchâtel	3821	3.2	184	5.1	-1322	-25.7	845	659
12383	10633	10010	Ginevra	10212	8.5	202	2.0	-2156	-17.4	1736	1536
1693	1366	1261	Giura	1347	1.1	86	6.8	-351	-20.7	302	215

Spiegazioni: cfr. pagg. 26-28.

T2b: Tasso di disoccupazione secondo i Cantoni

Media annua		Novembre 2018		Dicembre 2018			
2017	2018			Tasso CV ¹⁾	Variazioni in punti percentuali		
Tasso		rispetto al mese precedente			allo stesso mese dell'anno precedente		
3.2	2.6	2.5	Totale	2.7 A	0.2	-0.6	
3.5	2.7	2.4	Zurigo	2.5 A	0.1	-1.1	
2.6	1.9	1.8	Berna	2.0 A	0.2	-0.5	
1.9	1.8	1.7	Lucerna	1.8 A	0.1	-0.2	
1.0	0.8	1.0	Uri	1.1 C	0.1	-	
1.8	1.4	1.3	Svitto	1.3 A	-	-0.6	
0.9	0.7	0.8	Obvaldo	0.8 B	-	-0.2	
1.1	1.0	1.1	Nidvaldo	1.1 B	-	-0.2	
2.1	1.7	1.6	Glarona	1.7 B	0.1	-0.3	
2.4	2.2	2.1	Zugo	2.2 B	0.1	-0.3	
2.8	2.7	2.6	Friburgo	3.0 A	0.4	-0.2	
2.8	2.3	2.0	Soletta	2.1 A	0.1	-0.8	
3.8	3.4	3.2	Basilea-Città	3.5 A	0.3	-0.2	
2.9	2.3	2.0	Basilea-Campagna	2.0 A	-	-1.0	
3.2	3.1	3.1	Sciaffusa	3.4 B	0.3	0.2	
1.8	1.5	1.6	Appenzello esterno	1.7 B	0.1	-	
0.9	1.0	0.8	Appenzello interno	1.0 C	0.2	-0.2	
2.4	2.0	1.9	San Gallo	2.1 A	0.2	-0.3	
1.5	1.3	1.5	Grigioni	1.5 A	-	-0.3	
3.1	2.7	2.5	Argovia	2.7 A	0.2	-0.6	
2.3	2.1	2.0	Turgovia	2.2 A	0.2	-0.1	
3.4	3.0	3.1	Ticino	3.3 A	0.2	-0.4	
4.5	3.8	3.6	Vaud	3.9 A	0.3	-0.5	
3.6	3.1	2.8	Vallese	4.0 A	1.2	-0.5	
5.6	4.6	3.9	Neuchâtel	4.1 A	0.2	-1.5	
5.3	4.5	4.3	Ginevra	4.4 A	0.1	-0.9	
4.6	3.7	3.4	Giura	3.7 B	0.3	-0.9	

Spiegazioni: cfr. pagg. 26-28.

¹⁾ Coefficiente di variazione: A=0.0-1.0%, B=1.1-2.0%, C=2.1-5.0%, D=5.1-10.0%, E=10.1-16.5%, F=16.6-25.0%, G>25%.

Se non si tiene conto del peso dell'aiuto cantonale ai disoccupati e dell'assistenza sociale, il tasso di disoccupazione nei seguenti Cantoni sarebbe più basso (pp = punti percentuali):

VD (-0.4 pp), SH (-0.2 pp), GE (-0.2 pp), ZH (-0.1 pp), FR (-0.1 pp).

T2c: Persone in cerca d'impiego registrate secondo i Cantoni

Media annua		Nov. 2018		Dicembre 2018					
2017	2018			Effettivi		Variazioni rispetto			
Effettivi						al mese precedente		allo stesso mese dell'anno precedente	
numero	quota (in %)	assoluto		relativo (in %)	assoluto	relativo (in %)	assoluto	relativo (in %)	
206148	191009	190212	Totale	197950	100.0	7738	4.1	-14068	-6.6
36226	33044	32421	Zurigo	33300	16.8	879	2.7	-3294	-9.0
19537	17498	17868	Berna	18495	9.3	627	3.5	-1552	-7.7
7208	6880	6911	Lucerna	7185	3.6	274	4.0	-275	-3.7
350	302	344	Uri	377	0.2	33	9.6	5	1.3
2362	2192	2210	Svitto	2313	1.2	103	4.7	-158	-6.4
344	290	302	Obvaldo	294	0.1	-8	-2.6	-38	-11.4
480	451	477	Nidvaldo	473	0.2	-4	-0.8	-1	-0.2
775	676	663	Glarona	684	0.3	21	3.2	-66	-8.8
2739	2499	2441	Zugo	2498	1.3	57	2.3	-231	-8.5
8319	7787	7744	Friburgo	8286	4.2	542	7.0	-679	-7.6
6860	6180	6012	Soletta	6130	3.1	118	2.0	-717	-10.5
5519	5186	5114	Basilea-Città	5259	2.7	145	2.8	-322	-5.8
5785	5596	5540	Basilea-Campagna	5626	2.8	86	1.6	-269	-4.6
2509	2458	2513	Sciaffusa	2544	1.3	31	1.2	53	2.1
917	804	828	Appenzello esterno	852	0.4	24	2.9	-55	-6.1
128	127	115	Appenzello interno	138	0.1	23	20.0	-20	-12.7
10939	9841	10053	San Gallo	10217	5.2	164	1.6	-768	-7.0
3192	2640	2757	Grigioni	2860	1.4	103	3.7	-496	-14.8
15960	15310	15546	Argovia	15917	8.0	371	2.4	-326	-2.0
5997	5684	5595	Turgovia	5820	2.9	225	4.0	-429	-6.9
9239	8901	9713	Ticino	10069	5.1	356	3.7	133	1.3
25706	24447	24117	Vaud	25294	12.8	1177	4.9	-1003	-3.8
9766	8957	8414	Vallese	10501	5.3	2087	24.8	-1242	-10.6
6858	6048	5613	Neuchâtel	5737	2.9	124	2.2	-1066	-15.7
15970	15150	14955	Ginevra	15063	7.6	108	0.7	-759	-4.8
2465	2062	1946	Giura	2018	1.0	72	3.7	-493	-19.6

Spiegazioni: cfr. pagg. 26-28.

Dicembre
2018

Situazione dell'impiego delle persone in cerca d'impiego non disoccupate 1)

Cantoni	Programmi di occupazione temporanea	Variazioni rispetto al mese precedente		Riqualificazione/perfezionamento 2)	Variazioni rispetto al mese precedente		Guadagno intermedio	Variazioni rispetto al mese precedente		Altre persone in cerca d'impiego non disoccupate	Variazioni rispetto al mese precedente	
		assoluto	relativo (in %)		assoluto	relativo (in %)		assoluto	relativo (in %)		assoluto	relativo (in %)
CH	9305	-921	-9.0	582	-461	-44.2	37425	-473	-1.2	30977	406	1.3
ZH	1118	-38	-3.3	1	-1	-50.0	5155	-27	-0.5	6890	186	2.8
BE	830	-338	-28.9	-	-	-	3000	-35	-1.2	3352	17	0.5
LU	367	-4	-1.1	5	-5	-50.0	1344	-38	-2.7	1426	43	3.1
UR	34	-8	-19.0	-	-	-	66	-2	-2.9	61	11	22.0
SZ	182	12	7.1	-	-	-	352	-28	-7.4	606	78	14.8
OW	28	-	-	-	-	-	44	3	7.3	62	-5	-7.5
NW	41	-2	-4.7	-	-	-	71	-6	-7.8	96	-5	-5.0
GL	18	-9	-33.3	12	-10	-45.5	131	-8	-5.8	143	19	15.3
ZG	120	-16	-11.8	-	-	-	369	-13	-3.4	490	9	1.9
FR	670	-8	-1.2	-	-	-	1710	-91	-5.1	1038	73	7.6
SO	251	-3	-1.2	5	-2	-28.6	1443	-103	-6.7	1318	-2	-0.2
BS	216	-31	-12.6	-	-	-	954	-1	-0.1	653	-48	-6.8
BL	171	3	1.8	31	-67	-68.4	1217	-29	-2.3	1199	62	5.5
SH	100	-18	-15.3	6	-4	-40.0	528	-12	-2.2	445	-38	-7.9
AR	18	-2	-10.0	-	-1	-100.0	152	-8	-5.0	156	-7	-4.3
AI	2	-1	-33.3	-	-	-	30	-4	-11.8	13	7	116.7
SG	419	-28	-6.3	-	-	-	1917	-42	-2.1	2174	-91	-4.0
GR	157	-28	-15.1	-	-	-	676	142	26.6	374	-4	-1.1
AG	468	-10	-2.1	-	-	-	3288	-120	-3.5	2282	-208	-8.4
TG	329	-25	-7.1	-	-	-	1226	-37	-2.9	1007	-40	-3.8
TI	715	-49	-6.4	1	1	-	2454	27	1.1	1409	98	7.5
VD	1490	-168	-10.1	403	-229	-36.2	5099	-116	-2.2	2641	173	7.0
VS	526	-101	-16.1	58	-78	-57.4	2245	183	8.9	753	24	3.3
NE	284	-	-	2	-4	-66.7	927	-48	-4.9	703	-8	-1.1
GE	682	-50	-6.8	58	-61	-51.3	2659	-49	-1.8	1452	66	4.8
JU	69	1	1.5	-	-	-	368	-11	-2.9	234	-4	-1.7

Spiegazioni: cfr. pagg. 26-28.

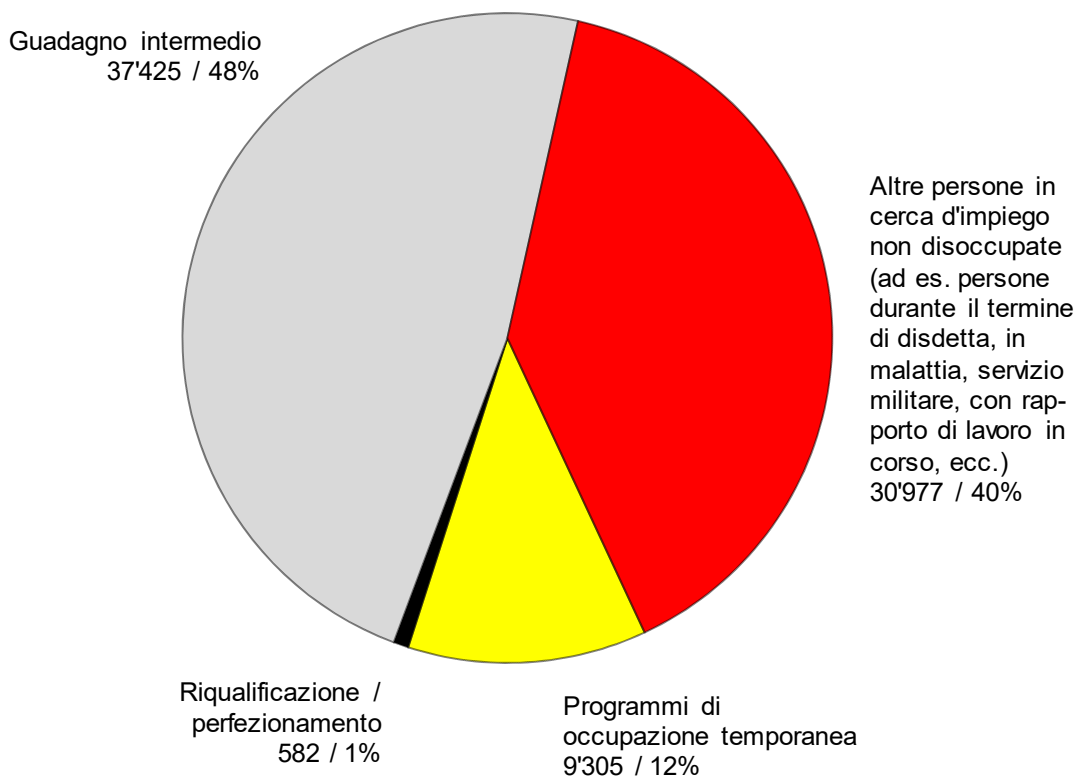
- 1) Persone in cerca d'impiego registrate meno disoccupati registrati = persone in cerca d'impiego non disoccupate.
2) Sono incluse le persone non idonee al collocamento per la durata dei corsi di riqualificazione o di perfezionamento, secondo l'articolo 60 capoverso 4 della legge sull'assicurazione contro la disoccupazione.

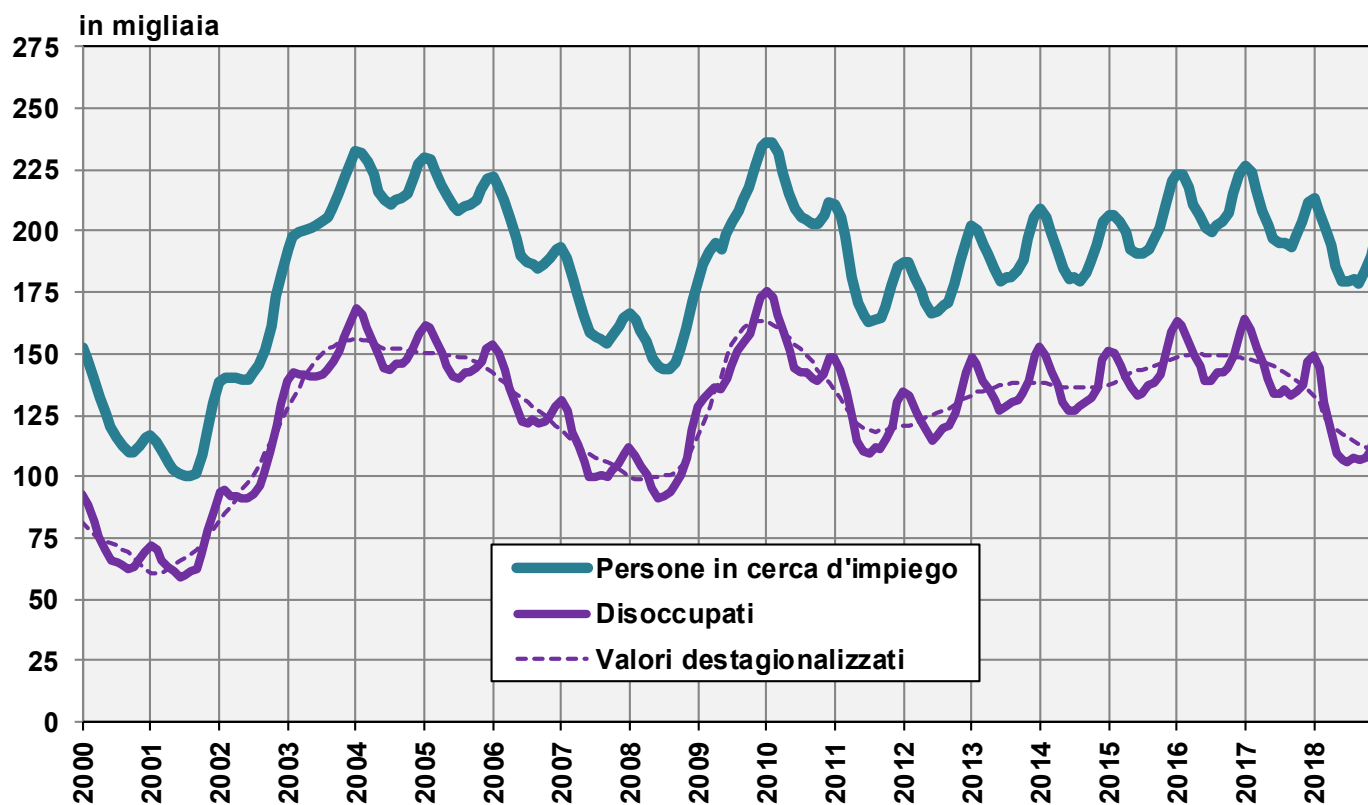
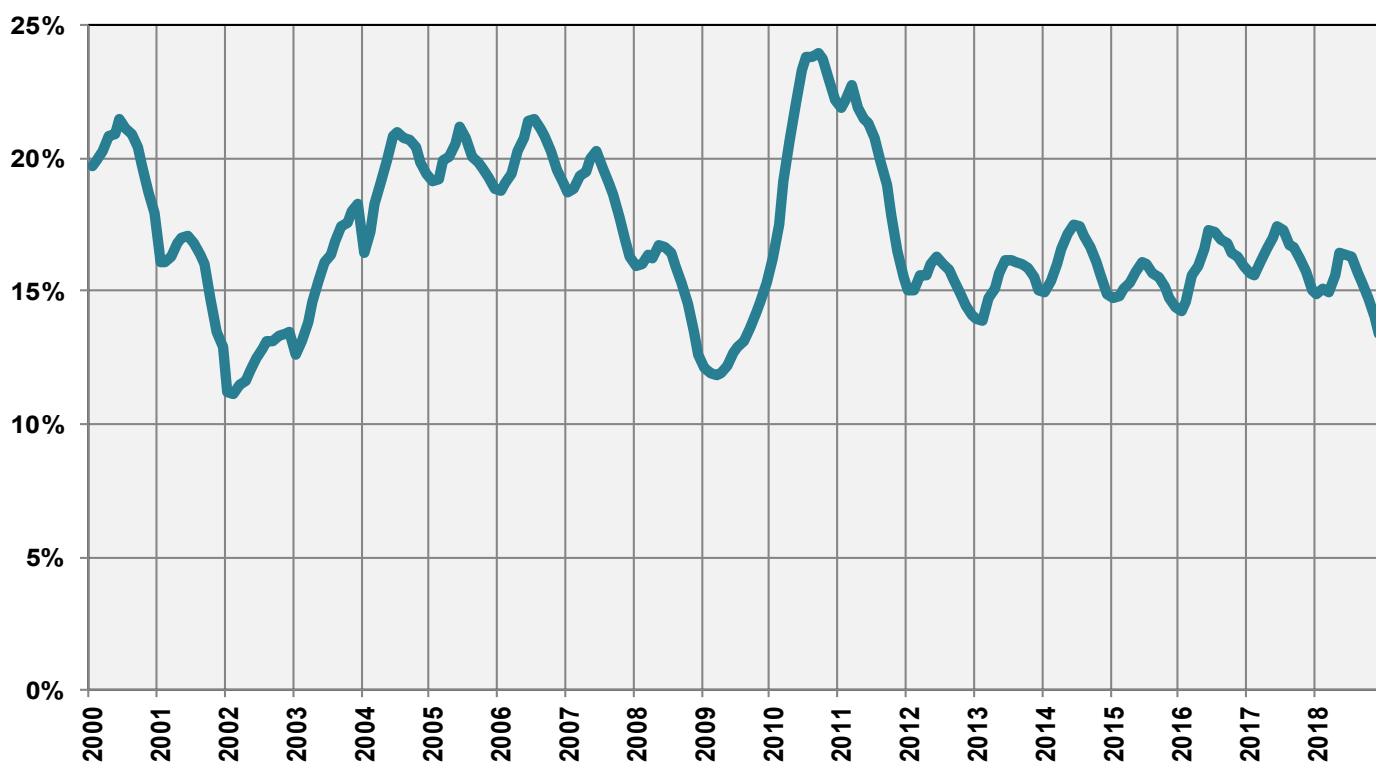
Persone in cerca d'impiego registrate non disoccupate

Le **persone in cerca d'impiego non disoccupate** sono le persone registrate presso un ufficio regionale di collocamento che - a differenza dei disoccupati - non sono immediatamente disponibili per il collocamento o hanno un lavoro.

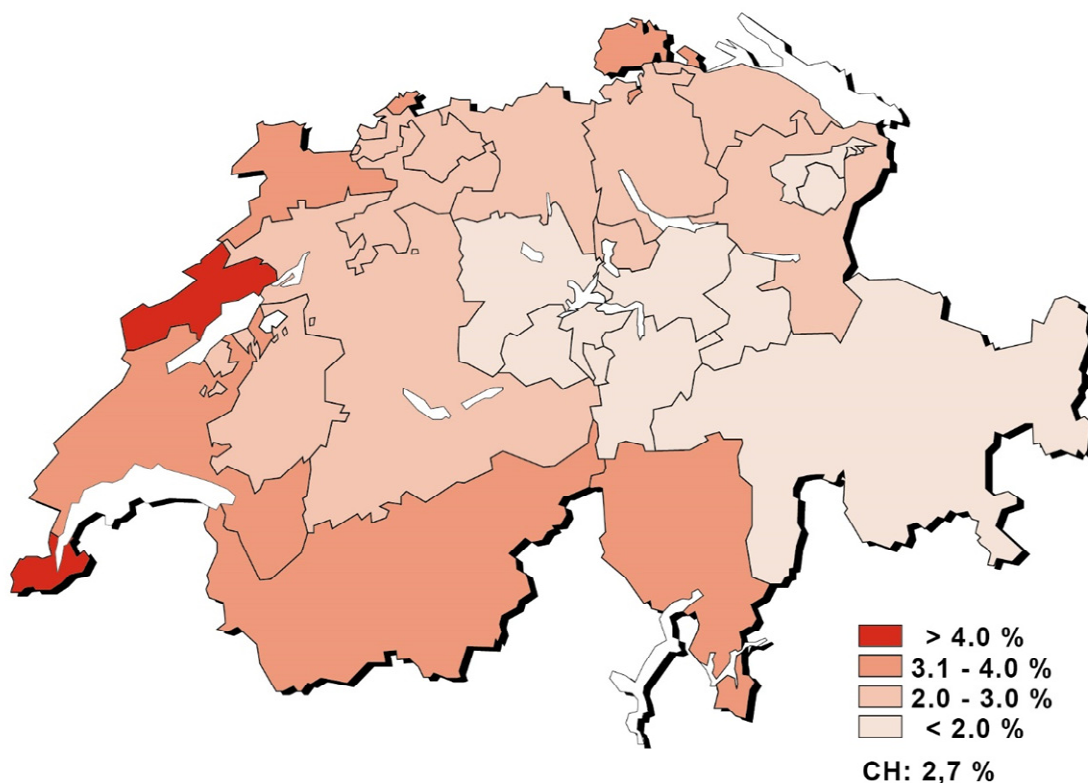
- Le persone in cerca d'impiego registrate non disoccupate corrispondono alla differenza fra il totale delle persone in cerca d'impiego registrate e i disoccupati.
- Le persone in cerca d'impiego registrate non disoccupate sono ripartite fra le categorie seguenti: persone che partecipano ad un programma per l'occupazione temporanea, persone in fase di riqualificazione o di perfezionamento, persone che hanno un guadagno intermedio e altre persone in cerca d'impiego.

G2: Quota delle persone in cerca d'impiego registrate non disoccupate (totale: 78'289) dicembre 2018

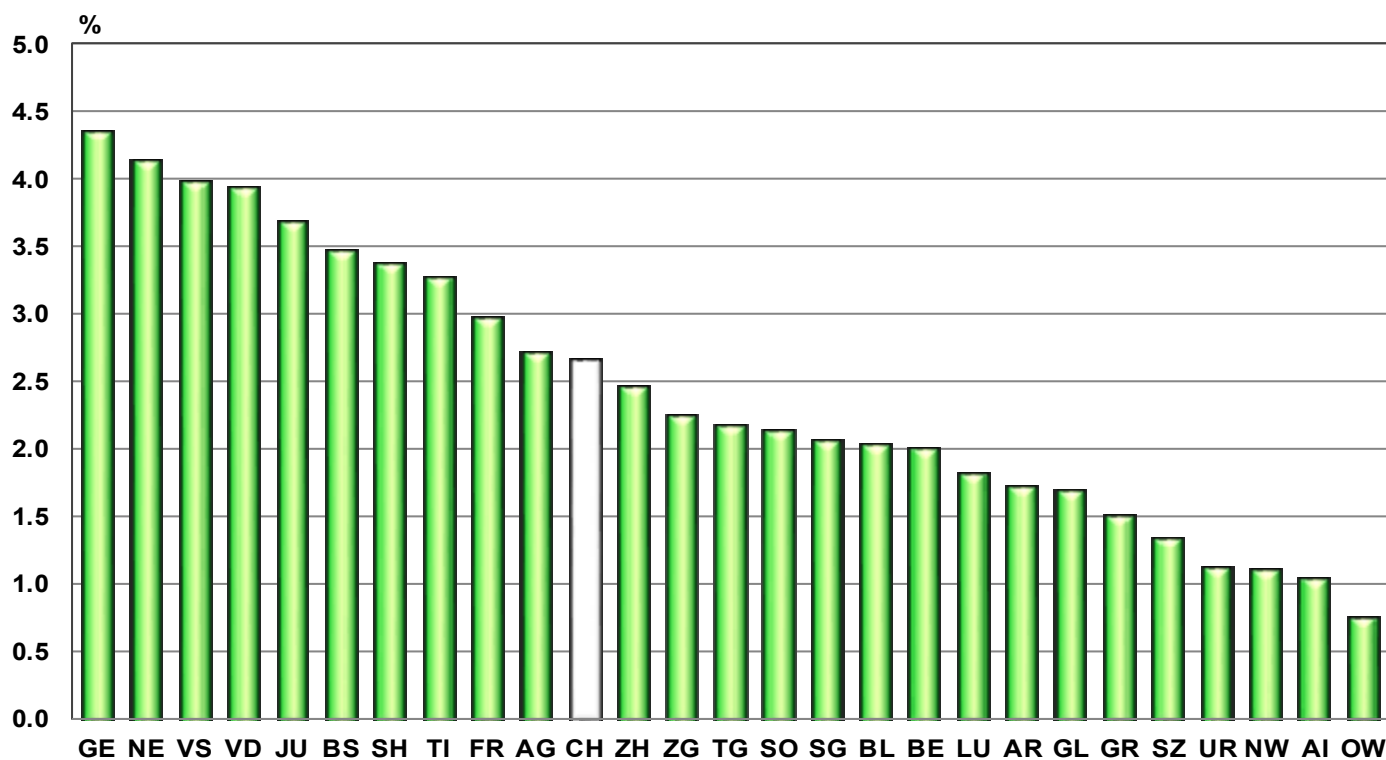


G3: Persone in cerca d'impiego e disoccupati registrati**G4: Quota dei disoccupati di lunga durata sul totale dei disoccupati**

G5: Tasso di disoccupazione per Cantone, dicembre 2018



G6: Tasso di disoccupazione per Cantone, dicembre 2018



T3: Disoccupati registrati secondo i rami economici ¹⁾

Media annua		Nov.				Dicembre					
2017	2018	2018				2018					
Effettivi						Effettivi		Variazioni rispetto			
								al mese precedente		allo stesso mese dell'anno precedente	
						numero	tasso ²⁾ CV ³⁾	assoluto	relativo (in %)	assoluto	relativo (in %)
143142	118103	110474	Totale			119661		9187	8.3	-26993	-18.4
1240	1067	1235	A	Settore 1 (Agricoltura, selvicoltura e pesca)		1344	1.2 A	109	8.8	-184	-12.0
35585	28130	25424	B-F	Settore 2 (Industria)		33272	3.8 A	7848	30.9	-6955	-17.3
99808	83780	78961	G-T	Settore 3 (Servizi)		80344	2.7 A	1383	1.8	-18643	-18.8
1240	1067	1235	A 01-03	Agricoltura, selvicoltura e pesca		1344	1.2 A	109	8.8	-184	-12.0
99	71	62	B 05-09	Attività estrattive		70	1.7 C	8	12.9	-43	-38.1
3052	2572	2448	C 10-12	Industrie alimentari, delle bevande, del tabacco		2560	3.9 B	112	4.6	-405	-13.7
413	304	275	C 13-14	Tessili e abbigliamento		296	2.7 C	21	7.6	-68	-18.7
74	55	55	C 15	Industria del cuoio e scarpe		52	4.5 D	-3	-5.5	-6	-10.3
915	746	675	C 16	articoli in legno, sughero, paglia e intreccio		815	2.3 B	140	20.7	-165	-16.8
1122	861	784	C 17-18	Industria della carta, stampa		837	3.0 B	53	6.8	-250	-23.0
1476	1341	1272	C 19-21	Prodotti chimici, raffinazione del petrolio		1311	2.5 B	39	3.1	-232	-15.0
1047	763	711	C 22	Articoli in gomma e materie plastiche		785	4.0 B	74	10.4	-197	-20.1
624	544	528	C 23	Prodotti in vetro, in ceramica e in cemento		654	4.0 C	126	23.9	-34	-4.9
3322	2413	2194	C 24-25	Metallurgia e prodotti in metallo		2429	2.9 A	235	10.7	-582	-19.3
4090	3009	2657	C 26-27	Elettrotecnica, elettronica, orologi e ottica		2807	2.6 A	150	5.6	-801	-22.2
1747	1120	957	- C 2652	- Orologi		1041	3.6 B	84	8.8	-378	-26.6
1922	1341	1207	C 28	Produzione di macchinari e apparecchiature		1289	1.8 B	82	6.8	-480	-27.1
418	359	350	C 29-30	Fabbricazione di veicoli		356	2.9 C	6	1.7	-70	-16.4
1631	1229	1097	C 31-33	Mobili; Riparazione di macchine		1202	2.6 B	105	9.6	-314	-20.7
378	303	294	D 35	Fornitura di energia		310	1.2 B	16	5.4	-68	-18.0
432	384	361	E 36-39	Riciclaggio; Raccolta, tratta. e fornit. di acqua		397	2.8 C	36	10.0	-16	-3.9
14570	11835	10454	F 41-43	Costruzioni 4)		17102	6.1 A	6648	63.6	-3224	-15.9
21273	17576	16001	G 45-47	Commercio; riparazione di auto, settore auto		16410	3.0 A	409	2.6	-4178	-20.3
2444	2019	1798	G 45	Commercio, riparazione di auto		1919	2.5 A	121	6.7	-528	-21.6
8242	6756	6094	G 46	Commercio all'ingrosso		6360	3.1 A	266	4.4	-1869	-22.7
10587	8801	8109	G 47	Commercio al dettaglio		8131	3.0 A	22	0.3	-1781	-18.0
5742	4942	4598	H 49-53	Traffico e trasporti		4841	2.7 A	243	5.3	-1070	-18.1
12910	10331	10742	I 55-56	Alloggio e ristorazione		9952	5.5 A	-790	-7.4	-2928	-22.7
4743	3974	3732	J 58-63	Informazione e comunicazione		3832	2.9 A	100	2.7	-820	-17.6
2399	2067	2010	- J 62	- Informatica		2038	2.8 B	28	1.4	-319	-13.5
7226	6103	5653	K 64-66	Attività finanziarie e assicurative		5791	2.4 A	138	2.4	-1272	-18.0
3999	3418	3242	- K 64	- Banche		3271	2.3 A	29	0.9	-663	-16.9
1111	927	790	- K 65	- Assicurazioni		833	1.6 B	43	5.4	-285	-25.5
1374	1188	1170	L 68	Attività immobiliari		1176	2.5 B	6	0.5	-171	-12.7
10211	8924	8314	M 69-75	Attività professionali, scientifiche e tecniche		8538	2.5 A	224	2.7	-1645	-16.2
599	551	510	- M 72	- Ricerca e sviluppo		525	2.8 C	15	2.9	-90	-14.6
9780	7544	6756	N 77-82	Attività amministrative e di servizi di supporto 4)		7641	...	885	13.1	-2304	-23.2
3455	2935	2704	O 84	Amministrazione pubblica, assicurazione sociale		2744	1.3 A	40	1.5	-719	-20.8
4612	3828	3466	P 85	Istruzione		3406	1.4 A	-60	-1.7	-1071	-23.9
11831	10574	10071	Q 86-88	Sanità e assistenza sociale		10112	2.0 A	41	0.4	-1687	-14.3
1895	1712	1846	R 90-93	Attività artistiche, di intrattenimento e divertimento		1863	3.6 B	17	0.9	-38	-2.0
3549	3067	2857	S 94-96	Altre attività di servizi		2929	2.4 A	72	2.5	-659	-18.4
1207	1082	1051	T 97-98	famiglie private con personale domestico		1109	...	58	5.5	-81	-6.8
6510	5126	4854		Non specificato, altri		4701	...	-153	-3.2	-1211	-20.5

Spiegazioni: cfr. pagg. 26-28.

1) Classificazione dei rami economici secondo NOGA 2008.

2) Dei 4'493'249 di persone attive secondo il pooling 2012 - 2014 circa 515'964 non appartengono a nessun ramo economico.

Tra queste vi sono 213'229 persone non occupate. Pertanto i tassi di disoccupazione secondo i rami economici sono stati lievemente sovrastimati e non sono direttamente paragonabili agli altri tassi di disoccupazione della statistica del mercato del lavoro della SECO.

3) Coefficiente di variazione: A=0.0-1.0%, B=1.1-2.0%, C=2.1-5.0%, D=5.1-10.0%, E=10.1-16.5%, F=16.6-25.0%, G>25%.

4) Non è possibile calcolare il tasso di disoccupazione delle attività economiche NOGA N da 77 a 82, perché il gruppo NOGA 78 «Attività di collocamento privato» comprende anche disoccupati appartenenti ad altre attività economiche.

T4: Disoccupati registrati secondo i gruppi professionali ¹⁾

Media annua		Nov.				Dicembre 2018					
2017	2018	2018				Effettivi		Variazioni rispetto			
Effettivi								al mese precedente		allo stesso mese dell'anno precedente	
						numero	tasso ²⁾ CV ³⁾	assoluto	relativo (in %)	assoluto	relativo (in %)
143142	118103	110474			Totale	119661		9187	8.3	-26993	-18.4
2235	1835	2001	11		Agricoltura, selvicoltura e allevamento	2541	2.2 A	540	27.0	-526	-17.2
1022	860	828	21		Industria alimentare, bevande e tabacco	842	2.3 B	14	1.7	-102	-10.8
413	320	282	22		Industria tessile e cuoio	283	1.8 C	1	0.4	-106	-27.2
34	22	17	23		Lavorazione della ceramica e del vetro	18	1.4 D	1	5.9	-6	-25.0
3934	2613	2242	24		Lavorazione dei metalli e costruzione di macchine	2589	2.4 A	347	15.5	-1005	-28.0
2893	2006	1769	25		Elettrotecnica, elettronica, industria orologiera, costruzione di veicoli e apparecchi	1970	2.2 A	201	11.4	-623	-24.0
930	688	598	26		Industria del legno e della carta	761	2.0 B	163	27.3	-220	-22.4
592	455	425	27		Industria grafica	439	2.8 C	14	3.3	-95	-17.8
627	534	501	28		Trattamento chimico e delle materie sintetiche	513	2.3 B	12	2.4	-103	-16.7
7004	6061	5779	29		Altre professioni del settore industriale ⁴⁾	6200	10.2 B	421	7.3	-767	-11.0
2161	1790	1663	31		Ingegneri	1701	1.6 A	38	2.3	-398	-19.0
1075	931	869	32		Tecnici	886	1.4 B	17	2.0	-230	-20.6
2222	1708	1573	33-34		Disegnatori tecnici	1719	2.0 A	146	9.3	-543	-24.0
1751	1354	1222	35		Macchinisti	1970	5.9 B	748	61.2	-332	-14.4
3157	2676	2492	36		Informatica	2579	2.3 A	87	3.5	-500	-16.2
12970	10080	8848	41		Professioni dell'edilizia	14921	6.9 A	6073	68.6	-3138	-17.4
110	94	87	42		Prof. delle industrie estrattive, della lavorazione della pietra e della produzione di materiale da costruzione	120	4.0 D	33	37.9	-19	-13.7
14490	12103	11222	51		Professioni commerciali e della vendita	11218	3.5 A	-4	0.0	-2458	-18.0
3228	2874	2739	52		Pubblicità e marketing, turismo e ammin. fiduciaria	2766	2.8 A	27	1.0	-456	-14.2
4405	3593	3254	53		Professioni dei trasporti e della circolazione	3661	2.9 A	407	12.5	-896	-19.7
892	753	677	54		Professioni delle poste e delle telecomunicazioni	688	2.5 B	11	1.6	-202	-22.7
15994	13075	13427	61		Professioni alberghiere e dell'economia domestica ⁵⁾	12616	5.9 A	-811	-6.0	-3264	-20.6
7447	6162	5751	62		Professioni della pulizia e dei servizi personali	5891	3.4 A	140	2.4	-1351	-18.7
8576	7752	7417	71		Imprenditori, direttori e funzionari dirigenti	7630	2.1 A	213	2.9	-964	-11.2
17627	14740	13771	72		Professioni commerciali e amministrative	13970	3.1 A	199	1.4	-3217	-18.7
2987	2607	2401	73		Esperti bancari e assicurativi dipl.	2436	2.7 A	35	1.5	-539	-18.1
1187	975	928	74		Professioni relative alla sicurezza	976	1.8 B	48	5.2	-162	-14.2
821	742	689	75		Professioni giuridiche	713	1.9 B	24	3.5	-122	-14.6
1161	1022	965	81		Professioni dei mass-media e simili	987	2.0 B	22	2.3	-184	-15.7
1494	1226	1132	82		Professioni artistiche e simili	1148	2.2 B	16	1.4	-242	-17.4
5253	4458	4023	83-84		Assistenza sociale e spirituale e educazione	3967	1.2 A	-56	-1.4	-1146	-22.4
1708	1487	1391	85		Scienze sociali, umanistiche e naturali	1402	4.2 B	11	0.8	-337	-19.4
5877	5263	5034	86		Professioni della sanità	4999	1.5 A	-35	-0.7	-876	-14.9
322	271	236	87		Sport e divertimento	232	2.9 C	-4	-1.7	-86	-27.0
715	663	614	91		Professioni del settore dei servizi n.i.a.	632	1.3 B	18	2.9	-77	-10.9
3599	2579	2193	92-93		Altre professioni	2383	190	8.7	-942	-28.3
2233	1736	1414			Non specificato	1294	-120	-8.5	-759	-37.0

Spiegazioni: cfr. pagg. 26-28.

1) Classificazione dei gruppi professionali secondo la NSP 2000 dell'Ufficio federale di statistica.

2) Dei 4'493'249 di persone attive secondo il pooling 2012-2014 410'151 non hanno fornito indicazioni sulla professione svolta.

Tra queste vi sono 213'229 persone non occupate. Pertanto i tassi di disoccupazione secondo le professioni sono stati lievemente sovrastimati e non sono direttamente paragonabili agli altri tassi di disoccupazione della statistica del mercato del lavoro della SECO.

3) Coefficiente di variazione: A=0.0-1.0%, B=1.1-2.0%, C=2.1-5.0%, D=5.1-10.0%, E=10.1-16.5%, F=16.6-25.0%, G>25%.

4) Di questo gruppo professionale fanno parte soprattutto professioni che richiedono scarse qualifiche e lavori ausiliari.

5) Di cui 1486 persone (dicembre 2018) nell'economia domestica.

T5: Disoccupati registrati secondo le classe d'età

Media annua		Nov. 2018		Dicembre 2018								
2017	2018			Effettivi	Variazioni rispetto				Entrate/Uscite			
Effettivi			numero	tasso CV ¹⁾	al mese precedente		allo stesso mese dell'anno precedente		entrate	uscite		
					assoluto	relativo (in %)	assoluto	relativo (in %)				
143142	118103	110474	Totale	119661	2.7	A	9187	8.3	-26993	-18.4	34009	24822
4026	3242	3115	15-19 anni	2909	1.5	A	-206	-6.6	-905	-23.7	928	1018
12975	9985	9905	20-24 anni	10263	2.8	A	358	3.6	-2603	-20.2	3275	2852
18670	14984	14023	25-29 anni	15115	3.2	A	1092	7.8	-3931	-20.6	4556	3401
19884	16103	14943	30-34 anni	16368	3.2	A	1425	9.5	-3886	-19.2	4798	3376
17977	14696	13680	35-39 anni	15123	3.1	A	1443	10.5	-3401	-18.4	4440	3058
15928	13150	12131	40-44 anni	13469	2.5	A	1338	11.0	-3044	-18.4	3996	2644
15859	12893	11999	45-49 anni	13246	2.2	A	1247	10.4	-3085	-18.9	3858	2614
15700	13191	12125	50-54 anni	13340	2.5	A	1215	10.0	-2981	-18.3	3863	2626
12752	11169	10425	55-59 anni	11394	2.6	A	969	9.3	-2038	-15.2	2951	2034
9372	8690	8128	60 anni e più	8434	2.3	A	306	3.8	-1119	-11.7	1344	1199
			Uomini									
80065	65389	61115	Totale	70372	2.9	A	9257	15.1	-14828	-17.4	22730	13473
2308	1870	1762	15-19 anni	1706	1.7	A	-56	-3.2	-535	-23.9	576	573
7233	5472	5576	20-24 anni	6085	3.3	A	509	9.1	-1334	-18.0	2056	1522
9701	7683	7138	25-29 anni	8219	3.3	A	1081	15.1	-2095	-20.3	2824	1714
10476	8297	7686	30-34 anni	9027	3.3	A	1341	17.4	-2141	-19.2	3067	1719
9804	7945	7400	35-39 anni	8834	3.3	A	1434	19.4	-1723	-16.3	3028	1607
8894	7275	6722	40-44 anni	7968	2.8	A	1246	18.5	-1688	-17.5	2710	1464
9039	7318	6714	45-49 anni	7906	2.5	A	1192	17.8	-1884	-19.2	2691	1497
9080	7500	6888	50-54 anni	8158	2.8	A	1270	18.4	-1578	-16.2	2746	1467
7608	6557	6103	55-59 anni	7074	3.0	A	971	15.9	-1173	-14.2	2100	1143
5923	5471	5126	60 anni e più	5395	2.4	A	269	5.2	-677	-11.1	932	767
			Donne									
63077	52714	49359	Totale	49289	2.4	A	-70	-0.1	-12165	-19.8	11279	11349
1718	1372	1353	15-19 anni	1203	1.4	A	-150	-11.1	-370	-23.5	352	445
5742	4513	4329	20-24 anni	4178	2.3	A	-151	-3.5	-1269	-23.3	1219	1330
8969	7301	6885	25-29 anni	6896	3.0	A	11	0.2	-1836	-21.0	1732	1687
9407	7806	7257	30-34 anni	7341	3.1	A	84	1.2	-1745	-19.2	1731	1657
8173	6751	6280	35-39 anni	6289	2.8	A	9	0.1	-1678	-21.1	1412	1451
7034	5875	5409	40-44 anni	5501	2.2	A	92	1.7	-1356	-19.8	1286	1180
6821	5575	5285	45-49 anni	5340	2.0	A	55	1.0	-1201	-18.4	1167	1117
6620	5692	5237	50-54 anni	5182	2.1	A	-55	-1.1	-1403	-21.3	1117	1159
5144	4612	4322	55-59 anni	4320	2.2	A	-2	-0.0	-865	-16.7	851	891
3449	3219	3002	60 anni e più	3039	2.1	A	37	1.2	-442	-12.7	412	432

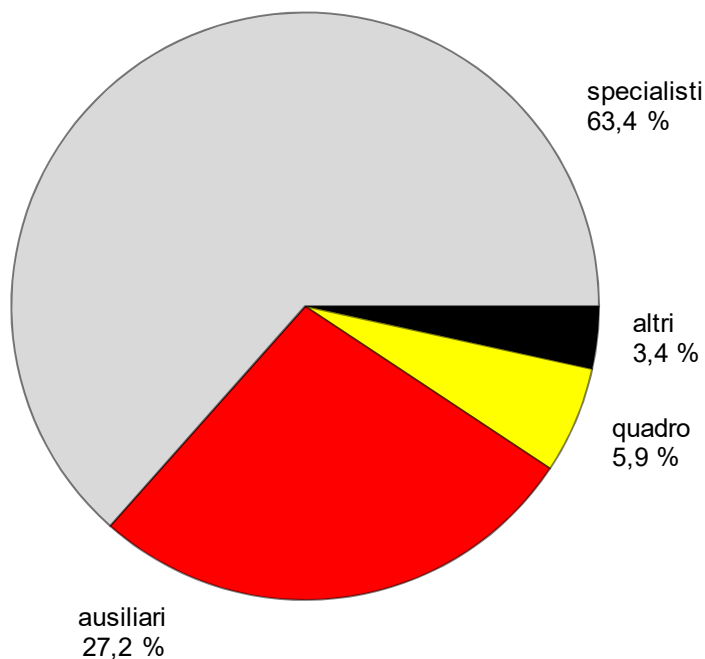
Spiegazioni: cfr. pagg. 26-28.

¹⁾ Coefficiente di variazione: A=0.0-1.0%, B=1.1-2.0%, C=2.1-5.0%, D=5.1-10.0%, E=10.1-16.5%, F=16.6-25.0%, G>25%.

T6: Disoccupati registrati secondo l'ultima funzione esercitata

Media annua		Nov. 2018		Dicembre 2018							
2017	2018			Effettivi	Variazioni rispetto				Entrate/Uscite		
Effettivi		numero			quota (in %)	al mese precedente		allo stesso mese dell'anno precedente		entrate	uscite
				assoluto		relativo (in %)	assoluto	relativo (in %)			
143142	118103	110474	Totale	119661	100.0	9187	8.3	-26993	-18.4	34009	24822
450	378	368	indipendente	348	0.3	-20	-5.4	-77	-18.1	69	90
8329	7293	6883	quadro	7038	5.9	155	2.3	-1221	-14.8	1146	1017
90365	75265	70330	specialista	75918	63.4	5588	7.9	-16263	-17.6	20607	15079
38925	31033	28984	ausiliario	32595	27.2	3611	12.5	-8404	-20.5	11163	7486
2670	2194	2143	apprendista	2119	1.8	-24	-1.1	-450	-17.5	603	618
827	708	691	praticante	677	0.6	-14	-2.0	-113	-14.3	166	174
1515	1188	1041	allievo, studente	933	0.8	-108	-10.4	-433	-31.7	245	350
62	44	34	lavoratore a domicilio	33	0.0	-1	-2.9	-32	-49.2	10	8
-	-	-	non specificato	-	-	-	-	-	-	-	-

Spiegazioni: cfr. pagg. 26-28.

G7: Disoccupati registrati secondo l'ultima funzione esercitata dicembre 2018

T7: Disoccupati di lunga durata

Media annua		Nov. 2018		Dicembre 2018						
2017	2018			Effettivi	Variazioni rispetto					Quota del totale dei disoccu- pati (in %)
Effettivi		al mese precedente			allo stesso mese dell'anno precedente					
numero	quota (in %)	assoluto			relativo (in %)	assoluto	relativo (in %)			
23339	17943	15519	Totale	15993	100.0	474	3.1	-6001	-27.3	13.4
			Secondo le regioni:							
14153	10200	8726	Svizzera tedesca	8950	56.0	224	2.6	-4373	-32.8	12.5
9186	7743	6793	Svizzera romanda e Ticino	7043	44.0	250	3.7	-1628	-18.8	14.6
			Secondo il sesso:							
10143	7967	6873	donne	7047	44.1	174	2.5	-2651	-27.3	14.3
13196	9976	8646	uomini	8946	55.9	300	3.5	-3350	-27.2	12.7
			Secondo la nazionalità:							
12944	10235	8955	svizzeri	9204	57.6	249	2.8	-3085	-25.1	15.1
10395	7708	6564	stranieri	6789	42.4	225	3.4	-2916	-30.0	11.6
			Secondo l'età:							
401	214	178	15-24 anni	174	1.1	-4	-2.2	-146	-45.6	1.3
12639	9095	7594	25-49 anni	7911	49.5	317	4.2	-3825	-32.6	10.8
10299	8634	7747	50 anni e più	7908	49.4	161	2.1	-2030	-20.4	23.8
			Secondo determinati gruppi professionali:							
721	432	330	lavorazione dei metalli e costruz. di macchine	332	2.1	2	0.6	-260	-43.9	12.8
505	313	241	elettrotecnica, elettronica, industria orologiera, costruzione di veicoli e apparecchi	256	1.6	15	6.2	-184	-41.8	13.0
1503	1118	946	altre professioni del settore industriale	1005	6.3	59	6.2	-381	-27.5	16.2
557	474	431	informatica	452	2.8	21	4.9	-74	-14.1	17.5
1498	916	652	edilizia	763	4.8	111	17.0	-600	-44.0	5.1
2447	1939	1705	professioni commerciali e della vendita	1706	10.7	1	0.1	-655	-27.7	15.2
533	461	421	pubblicità e marketing, turismo e amministratz. fiduciaria	420	2.6	-1	-0.2	-117	-21.8	15.2
812	585	516	professioni dei trasporti e della circolazione	541	3.4	25	4.8	-170	-23.9	14.8
2286	1718	1484	prof. alberghiere e dell'economia domestica	1500	9.4	16	1.1	-630	-29.6	11.9
1422	1069	892	professioni della pulizia e dei servizi personali	920	5.8	28	3.1	-414	-31.0	15.6
1580	1370	1292	Imprenditori, direttori e funzionari dirigenti	1328	8.3	36	2.8	-199	-13.0	17.4
2863	2339	2053	professioni commerciali e amministrative	2086	13.0	33	1.6	-684	-24.7	14.9
571	551	535	esperti bancari e assicurativi dipl.	548	3.4	13	2.4	-50	-8.4	22.5
786	637	575	assistenza sociale e spirituale e educazione	591	3.7	16	2.8	-170	-22.3	14.9
731	639	568	professioni della sanità	563	3.5	-5	-0.9	-169	-23.1	11.3

Spiegazioni: cfr. pagg. 26-28.

T8: Disoccupati giovani (15-24 anni)

Media annua		Nov. 2018		Dicembre 2018								
2017	2018			Effettivi	Variazioni rispetto				Tasso CV ¹⁾	Variazioni in punti percentuali		
Effettivi				al mese precedente		allo stesso mese dell'anno precedente						
			numero	assoluto	relativo (in %)	assoluto	relativo (in %)		rispetto al mese prec.	allo stesso mese dell' prec.		
17001	13227	13020	Totale	13172	152	1.2	-3508	-21.0	2.4	A	-	-0.6
			Secondo le regioni:									
11262	8507	8337	Svizzera tedesca	8354	17	0.2	-2659	-24.1	2.0	A	-	-0.7
5739	4720	4683	Svizzera romanda e Ticino	4818	135	2.9	-849	-15.0	3.4	A	0.1	-0.6
			Secondo il sesso:									
7460	5885	5682	donne	5381	-301	-5.3	-1639	-23.3	2.0	A	-0.1	-0.6
9541	7343	7338	uomini	7791	453	6.2	-1869	-19.3	2.7	A	0.1	-0.7
			Secondo la nazionalità:									
11232	8702	8622	svizzeri	8675	53	0.6	-2398	-21.7	1.9	A	-	-0.6
5769	4525	4398	stranieri	4497	99	2.3	-1110	-19.8	4.2	A	0.1	-1.1
			Secondo l'età:									
4026	3242	3115	15-19 anni	2909	-206	-6.6	-905	-23.7	1.5	A	-0.1	-0.5
12975	9985	9905	20-24 anni	10263	358	3.6	-2603	-20.2	2.8	A	0.1	-0.8
			Secondo la durata:									
13915	11196	11809	1-6 mesi	11876	67	0.6	-2594	-17.9
2685	1817	1033	7-12 mesi	1122	89	8.6	-768	-40.6
401	214	178	> 1 anno	174	-4	-2.2	-146	-45.6
			Secondo determinate funzioni:									
9658	7465	7563	specialista	7757	194	2.6	-1922	-19.9
3432	2656	2581	ausiliario	2662	81	3.1	-748	-21.9
2280	1831	1772	apprendista	1751	-21	-1.2	-396	-18.4
415	337	314	praticante	299	-15	-4.8	-68	-18.5
1172	907	761	allievo, studente	674	-87	-11.4	-360	-34.8

Spiegazioni: cfr. pagg. 26-28.

¹⁾ Coefficiente di variazione: A=0.0-1.0%, B=1.1-2.0%, C=2.1-5.0%, D=5.1-10.0%, E=10.1-16.5%, F=16.6-25.0%, G>25%.

T9: Posti vacanti annunciati

Media annua		Nov. 2018		Dicembre 2018							
2017	2018			Effettivi	Variazioni rispetto						Entrate/Uscite
		al mese precedente			allo stesso mese dell'anno precedente				1)	uscite	
numero	quota (in %)				assoluto	relativo (in %)	assoluto	relativo (in %)			
11991	23039	29576	Totale ²⁾	26904	100.0	-2672	-9.0	16200	151.3	15336	18008
...	...	32590	destagionalizzato ³⁾	33203	...	613	1.9
			Sec. la durata dell'impiego:								
9692	19177	24131	tempo pieno	21875	81.3	-2256	-9.3	13282	154.6	12505	14742
2299	3862	5445	tempo parziale	5029	18.7	-416	-7.6	2918	138.2	2831	3266
			Secondo i cantoni:								
2805	4340	5413	Zurigo	4976	18.5	-437	-8.1	2480	99.4	2817	3254
606	1930	2699	Berna	2534	9.4	-165	-6.1	2016	389.2	1628	1793
177	640	962	Lucerna	849	3.2	-113	-11.7	716	538.3	676	789
23	99	185	Uri	90	0.3	-95	-51.4	72	400.0	37	132
129	263	361	Svitto	266	1.0	-95	-26.3	123	86.0	124	221
			Obvaldo ⁴⁾	-	-	-	-	-	-	-	-
92	364	707	Nidvaldo	646	2.4	-61	-8.6	553	594.6	189	250
24	102	126	Glarona	87	0.3	-39	-31.0	77	770.0	37	76
225	373	395	Zugo	348	1.3	-47	-11.9	128	58.2	186	233
369	492	521	Friburgo	403	1.5	-118	-22.6	35	9.5	241	359
			Soletta	577	2.1	-168	-22.6	400	226.0	413	581
193	496	745	Basilea-Città	1118	4.2	89	8.6	926	482.3	716	627
165	611	1029	Basilea-Campagna	738	2.7	46	6.6	525	246.5	497	451
238	532	692	Sciaffusa	299	1.1	15	5.3	238	390.2	145	130
79	208	284	Appenzello esterno	96	0.4	-	-	71	284.0	41	41
54	66	96	Appenzello interno	49	0.2	5	11.4	47	2350.0	28	23
5	23	44	San Gallo	1774	6.6	-201	-10.2	1069	151.6	772	971
755	1526	1975	Grigioni	1618	6.0	-15	-0.9	1112	219.8	705	720
478	1232	1633	Argovia	2266	8.4	-40	-1.7	1175	107.7	1058	1098
1158	1921	2306	Turgovia	853	3.2	-41	-4.6	563	194.1	624	665
389	673	894	Ticino	812	3.0	-157	-16.2	386	90.6	383	540
501	780	969	Vaud	3576	13.3	-277	-7.2	1964	121.8	1426	1703
2073	3354	3853	Vallese	835	3.1	-379	-31.2	465	125.7	765	1144
466	1069	1214	Neuchâtel	899	3.3	-136	-13.1	473	111.0	432	568
344	825	1035	Ginevra	934	3.5	47	5.3	440	89.1	1277	1230
527	780	887	Giura	261	1.0	-290	-52.6	146	127.0	119	409
119	343	551									

Spiegazioni: cfr. pagg. 26-28.

¹⁾ Tutte le entrate di posti vacanti nel mese in rassegna che possono essere occupati immediatamente o in data ulteriore.

²⁾ Dei 26'904 posti, 15'769 erano soggetti all'obbligo di annuncio.

³⁾ Qui viene impiegata la procedura di destagionalizzazione X-12, che ricalcola la serie con ogni valore supplementare, per cui i valori corretti possono fluttuare da un mese all'altro; questi valori sono indicati in corsivo. Il totale dei posti del mese di dicembre (valore detrendizzato e destagionalizzato) tiene conto dell'afflusso di 15'769 posti in seguito all'introduzione, il 1° luglio 2018, dell'obbligo di annuncio per determinate generi di professioni con un tasso di disoccupazione pari almeno all'8%.

⁴⁾ I posti vacanti rilevati in Obvaldo sono aggregati e pubblicati a partire dal luglio 2009 con quelli di Nidvaldo.

T10: Serie cronologica dei disoccupati registrati

	Genn.	Febb.	Marzo	Aprile	Maggio	Giugno	Luglio	Agosto	Sett.	Ott.	Nov.	Dic.	Ø
1996	164656	166102	165305	164151	162377	159964	161586	163705	166409	174107	183026	192171	168630
1997	205501	206291	202207	197732	192091	185320	182477	180843	177229	173484	175927	180549	188304
1998	182492	176548	165683	153897	142360	130779	125994	122225	117544	115513	118576	124309	139660
1999	125883	122026	114073	105912	98598	92399	90122	87487	85096	84263	86328	91041	98602
2000	92631	88702	81548	75642	69788	65962	65140	63708	62329	62953	65721	69724	71987
2001	72295	69766	65625	63032	61097	59176	60166	61079	62170	68298	77633	86027	67197
2002	93714	94472	92371	92025	90930	90705	92948	96362	101889	110197	120627	129809	100504
2003	138944	142023	141808	141624	140609	140485	141699	143672	146688	151259	156598	162835	145687
2004	168163	165979	160849	155061	148816	144103	143125	145923	146341	147911	152409	158416	153091
2005	162032	160451	155681	150671	145370	140661	139902	142359	142728	144066	146762	151764	148537
2006	154204	150099	143249	136360	129486	122837	121725	123074	121876	122765	124133	128580	131532
2007	131057	126395	117915	112829	106200	99781	99779	100757	99681	102039	104820	109012	109189
2008	111877	108457	103777	100880	95166	91477	92163	94039	95980	100471	107652	118762	101725
2009	128430	132402	134713	136709	135128	140253	145364	150831	154409	158138	163950	172740	146089
2010	175765	172999	166032	158570	151074	144473	142330	142879	140040	139365	141668	148636	151986
2011	148784	143325	134905	123448	114684	110378	109200	111687	111344	115178	121109	130662	122892
2012	134317	133154	126392	123158	118860	114868	116294	119823	120347	125536	132067	142309	125594
2013	148158	146001	138993	135851	131290	126498	128516	129956	131072	133443	139073	149437	136524
2014	153260	149259	142846	137087	130310	126632	127054	128434	129965	132397	136552	147369	136764
2015	150946	149921	145108	141131	136349	133256	133754	136983	138226	141269	148143	158629	142810
2016	163644	161417	155324	149540	144778	139127	139310	142858	142675	144531	149228	159372	149317
2017	164466	159809	152280	146327	139778	133603	133926	135578	133169	134800	137317	146654	143142
2018	149161	143930	130413	119781	109392	106579	106052	107893	106586	107315	110474	119661	118103

Spiegazioni: cfr. pagg. 26-28.

T11: Serie cronologica del tasso di disoccupazione ¹⁾

	Genn.	Febb.	Marzo	Aprile	Maggio	Giugno	Luglio	Agosto	Sett.	Ott.	Nov.	Dic.	Ø
1996	4.5	4.6	4.6	4.5	4.5	4.4	4.5	4.5	4.6	4.8	5.1	5.3	4.7
1997	5.7	5.7	5.6	5.5	5.3	5.1	5.0	5.0	4.9	4.8	4.9	5.0	5.2
1998	5.0	4.9	4.6	4.2	3.9	3.6	3.5	3.4	3.2	3.2	3.3	3.4	3.9
1999	3.5	3.4	3.1	2.9	2.7	2.6	2.5	2.4	2.3	2.3	2.4	2.5	2.7
2000	2.3	2.2	2.1	1.9	1.8	1.7	1.7	1.6	1.6	1.6	1.7	1.8	1.8
2001	1.8	1.8	1.7	1.6	1.5	1.5	1.5	1.5	1.6	1.7	2.0	2.2	1.7
2002	2.4	2.4	2.3	2.3	2.3	2.3	2.4	2.4	2.6	2.8	3.1	3.3	2.5
2003	3.5	3.6	3.6	3.6	3.6	3.6	3.6	3.6	3.7	3.8	4.0	4.1	3.7
2004	4.3	4.2	4.1	3.9	3.8	3.7	3.6	3.7	3.7	3.7	3.9	4.0	3.9
2005	4.1	4.1	3.9	3.8	3.7	3.6	3.5	3.6	3.6	3.7	3.7	3.8	3.8
2006	3.9	3.8	3.6	3.5	3.3	3.1	3.1	3.1	3.1	3.1	3.1	3.3	3.3
2007	3.3	3.2	3.0	2.9	2.7	2.5	2.5	2.6	2.5	2.6	2.7	2.8	2.8
2008	2.8	2.7	2.6	2.6	2.4	2.3	2.3	2.4	2.4	2.5	2.7	3.0	2.6
2009	3.3	3.4	3.4	3.5	3.4	3.6	3.7	3.8	3.9	4.0	4.2	4.4	3.7
2010	4.1	4.0	3.8	3.7	3.5	3.3	3.3	3.3	3.2	3.2	3.3	3.4	3.5
2011	3.4	3.3	3.1	2.9	2.7	2.6	2.5	2.6	2.6	2.7	2.8	3.0	2.8
2012	3.1	3.1	2.9	2.8	2.7	2.7	2.7	2.8	2.8	2.9	3.1	3.3	2.9
2013	3.4	3.4	3.2	3.1	3.0	2.9	3.0	3.0	3.0	3.1	3.2	3.5	3.2
2014	3.4	3.3	3.2	3.1	2.9	2.8	2.8	2.9	2.9	2.9	3.0	3.3	3.0
2015	3.4	3.3	3.2	3.1	3.0	3.0	3.0	3.0	3.1	3.1	3.3	3.5	3.2
2016	3.6	3.6	3.5	3.3	3.2	3.1	3.1	3.2	3.2	3.2	3.3	3.5	3.3
2017	3.7	3.6	3.4	3.3	3.1	3.0	3.0	3.0	3.0	3.0	3.1	3.3	3.2
2018	3.3	3.2	2.9	2.7	2.4	2.4	2.4	2.4	2.4	2.4	2.5	2.7	2.6

Spiegazioni: cfr. pagg. 26-28.

1) Numero di disoccupati rispetto alle persone attive secondo i dati della rilevazione strutturale relativa al mondo del lavoro del 2012, 2013 e 2014 (pooling triennale 2012-14, totale: 4'493'249 persone). 2010-2013 base rilevazione strutturale 2010: 4'322'899 persone; 2000-2009 base cfp 2000: 3'946'988 persone; 1990-1999 base cfp 1990: 3'621'716 persone.

T12: Serie cronologica delle persone in cerca d'impiego registrate

	Genn.	Febb.	Marzo	Aprile	Maggio	Giugno	Luglio	Agosto	Sett.	Ott.	Nov.	Dic.	Ø
1996	196999	199542	199551	199393	199135	198161	201144	203260	206938	215965	225690	234998	206731
1997	247914	251377	249483	247660	244361	241470	241455	241032	240072	239729	243922	247862	244695
1998	249222	244901	237986	230199	221901	213117	208370	203214	199869	198003	200202	203228	217518
1999	202752	199228	191859	183055	175138	167516	162771	157526	153279	151272	152497	154154	170921
2000	152261	148127	140225	132761	125283	119828	116250	112612	110089	109806	112616	115732	124633
2001	116770	114575	110115	105857	102990	100812	100534	100552	101302	108910	120808	129849	109423
2002	138443	140581	140468	140054	139202	139715	142271	145202	151503	161105	173500	183262	149609
2003	192586	197493	199702	200654	201123	201919	203712	205636	209495	215050	222282	228245	206491
2004	232197	231361	228212	222858	216377	212588	210740	212785	213733	215504	222102	227634	220508
2005	229624	228701	224525	219020	214024	210257	208300	210114	210888	212534	216859	220999	217154
2006	221825	218394	212486	204316	196638	189892	186936	186654	184880	186149	188641	192156	197414
2007	193176	188902	180298	173806	165843	158677	157068	156235	154395	157458	161214	164838	167659
2008	166414	163744	159031	154894	148527	144546	143798	143549	145937	151390	160144	171279	154438
2009	180287	186273	191992	194726	192516	198990	204137	208568	212902	217972	226116	234359	204070
2010	236317	235667	231497	223804	215264	209270	205604	204989	202774	202675	206715	211709	215524
2011	210916	205989	197837	181041	171169	165742	162530	164070	164448	169191	177681	185706	179693
2012	187417	187315	180912	176142	170776	166437	167222	170276	170867	178532	188311	196898	178425
2013	201776	200495	194224	190367	185012	179806	181398	181129	183741	188536	196522	205802	190734
2014	208777	205934	199911	192829	184436	180689	180822	179880	183113	187715	193892	203926	191827
2015	206138	206369	204266	199346	192798	191090	190939	192669	196042	200920	210886	220209	200973
2016	222751	222888	218187	210926	206239	201131	199347	201989	203568	207512	215215	223413	211097
2017	226861	223627	217248	208357	202419	196896	195223	195334	193624	198025	204141	212018	206148
2018	213125	208617	201119	194060	185467	179777	179857	179975	178499	183446	190212	197950	191009

Spiegazioni: cfr. pagg. 26-28.

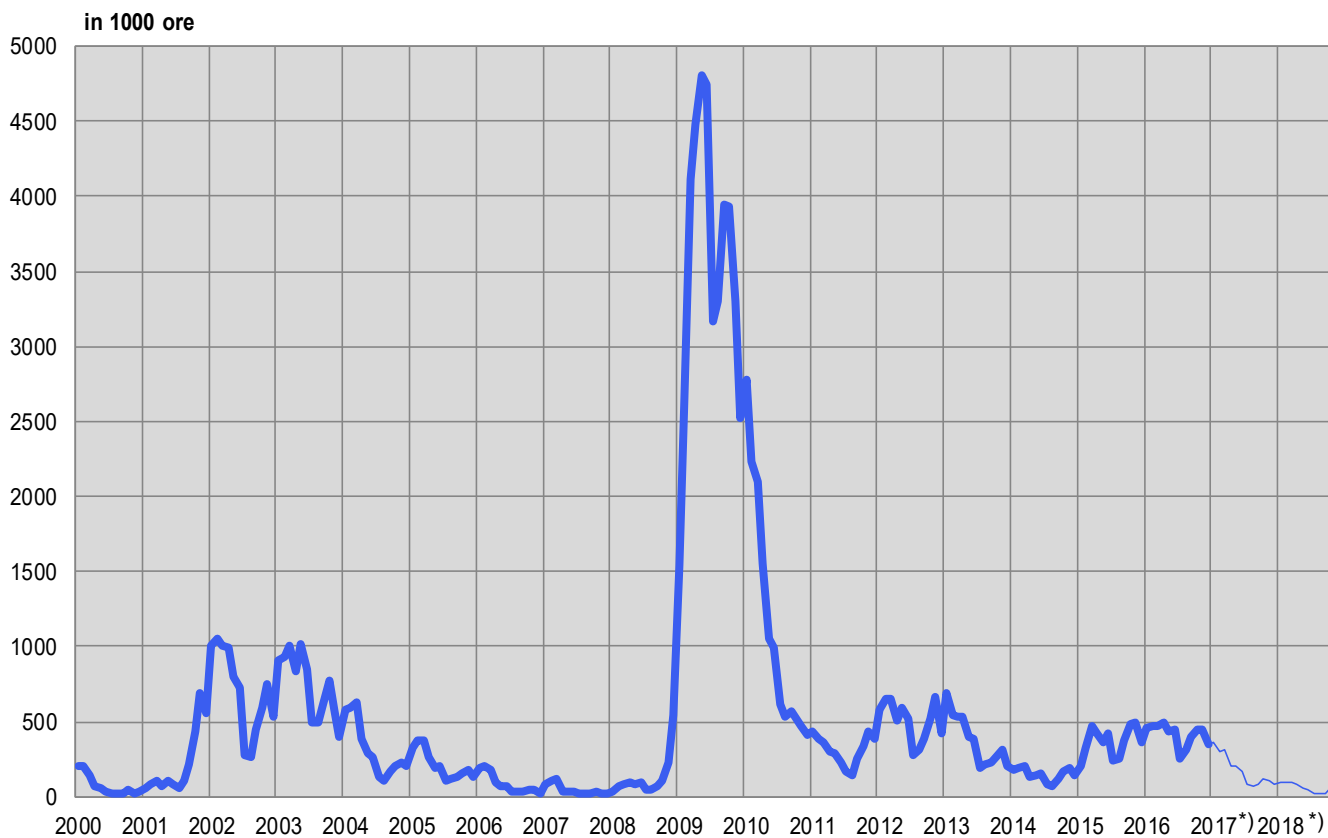
T13: Lavoro ridotto conteggiato**Aziende, dipendenti colpiti e ore di lavoro perse**

Categorie	Ottobre 2018 *)	Variazioni rispetto a			
		Settembre 2018		Ottobre 2017	
		assoluto	in %	assoluto	in %
- aziende	71	10	16.4	-105	-59.7
- dipendenti colpiti	919	498	118.3	-780	-45.9
- ore di lavoro perse	54697	31413	134.9	-59982	-52.3

*) *corsivo* = valori provvisori.

(...) Non sono pubblicate le variazioni superiori al 200%.

Spiegazioni: cfr. pagg. 26-28.

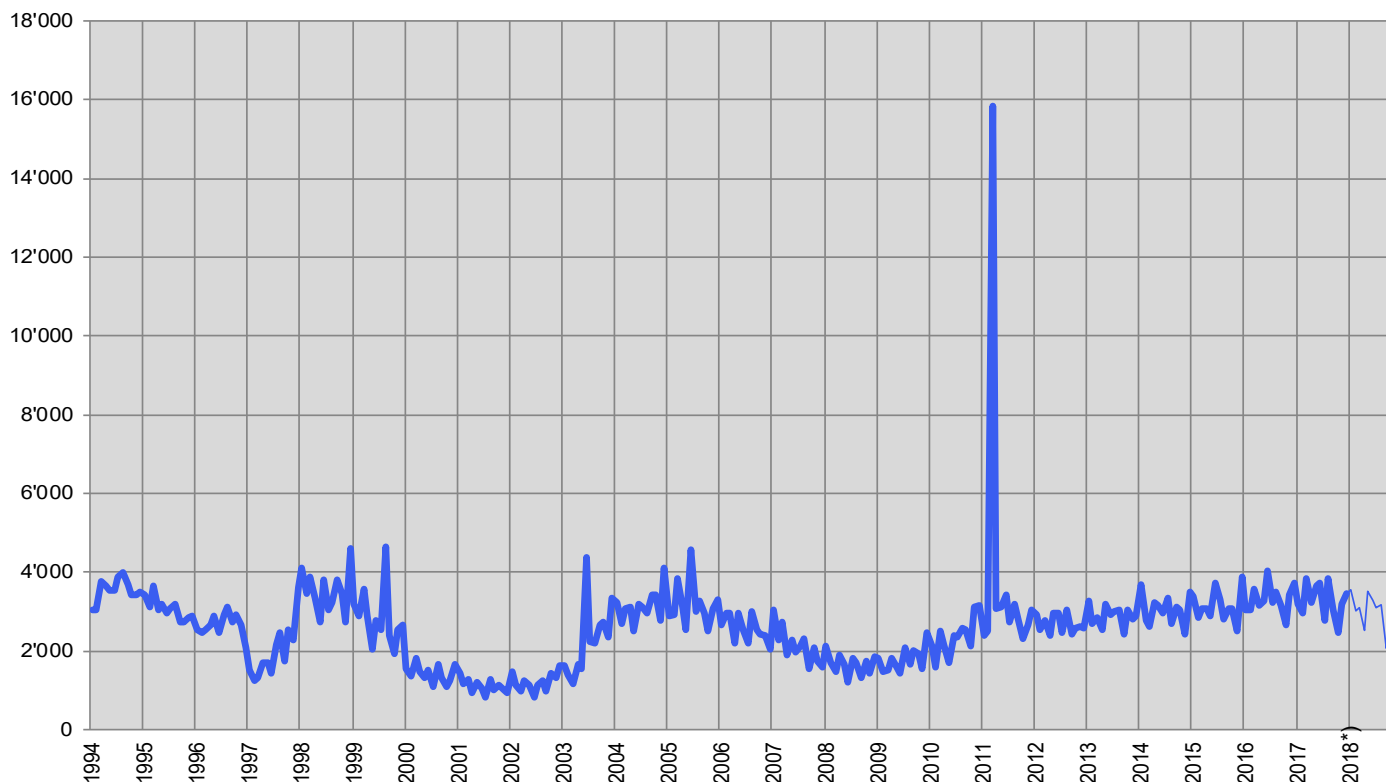
G8: Lavoro ridotto, ore di lavoro perse conteggiate

T14: Esaurimento del diritto all'indennità di disoccupazione

	Genn.	Febb.	Marzo	Aprile	Maggio	Giugno	Luglio	Agosto	Sett.	Ott.	Nov.	Dic.	Ø
1997	1514	1251	1323	1718	1703	1432	2151	2463	1728	2531	2269	3620	1975
1998	4112	3454	3861	3363	2743	3820	3036	3212	3808	3452	2725	4623	3517
1999	3207	2886	3591	2877	2034	2788	2549	4648	2388	1936	2549	2671	2844
2000	1547	1365	1817	1482	1337	1494	1086	1681	1329	1097	1238	1656	1427
2001	1417	1182	1272	955	1206	1042	815	1271	1005	1111	1009	941	1102
2002	1485	1122	982	1243	1119	842	1123	1247	990	1417	1331	1610	1209
2003	1627	1384	1183	1656	1538	4395	2251	2188	2641	2732	2369	3331	2275
2004	3238	2688	3084	3117	2519	3191	3102	2963	3440	3416	2764	4111	3136
2005	2878	2939	3852	3123	2543	4583	2991	3275	2963	2499	3093	3309	3171
2006	2658	2964	2970	2187	2949	2547	2181	2985	2561	2426	2373	2030	2569
2007	3046	2286	2738	1905	2292	1971	2136	2303	1560	2093	1754	1592	2140
2008	2121	1719	1474	1894	1653	1192	1808	1715	1318	1736	1431	1851	1659
2009	1833	1488	1504	1828	1606	1428	2085	1666	2024	1914	1561	2451	1782
2010	2122	1603	2496	2166	1707	2390	2366	2573	2542	2106	3131	3143	2362
2011	2390	2487	15850	3063	3132	3406	2729	3180	2821	2306	2664	3026	3921
2012	2929	2540	2755	2402	2975	2946	2469	3021	2415	2573	2619	2592	2686
2013	3253	2714	2836	2551	3209	2925	3000	3037	2438	3021	2827	2868	2890
2014	3673	2771	2610	3219	3166	2946	3343	2677	3098	3045	2428	3501	3040
2015	3395	2851	3093	3070	2896	3716	3319	2811	3077	3088	2515	3871	3142
2016	3051	3029	3586	3162	3266	4042	3233	3509	3148	2654	3422	3709	3318
2017	3191	2973	3840	3212	3642	3721	2763	3847	3035	2478	3198	3447	3279
* 2018	3546	3038	3093	2530	3506	3297	3109	3171	2075	2987			

*) corsivo = valori provvisori.
Spiegazioni: cfr. pagg. 26-28.

A fine dicembre, 458 persone (15%) fra quelle che hanno esaurito il loro diritto all'indennità nel corso del mese di ottobre avevano trovato un lavoro e 613 (21%) erano ancora iscritte a un URC, rimanendo registrate come persone in cerca d'impiego o disoccupate. Tali persone continuano a beneficiare dei servizi degli URC e dei provvedimenti inerenti al mercato del lavoro proposti. 1916 persone giunte alla fine del loro diritto all'indennità (64%) non risultavano più iscritte presso un URC (non è possibile registrare la successiva ripresa di un'attività lucrativa o il ritiro dal mercato del lavoro).

G9: Esaurimento del diritto all'indennità di disoccupazione

*) valori provvisori

SPIEGAZIONI

Disoccupati registrati	Persone registrate presso gli uffici regionali di collocamento, senza un impiego e immediatamente collocabili. E' irrilevante sapere se esse percepiscono o meno un'indennità di disoccupazione. Disoccupati totali: cercano un impiego a tempo pieno. Disoccupati parziali: cercano un impiego a tempo parziale.
Persone in cerca d'impiego registrate	Tutte le persone disoccupate e non disoccupate annunciate presso l'ufficio regionale di collocamento che cercano un impiego.
Persone in cerca d'impiego non disoccupate registrate	Persone registrate presso un ufficio regionale di collocamento che tuttavia, a differenza dei disoccupati, o non sono immediatamente collocabili oppure hanno un lavoro. Il numero di persone in cerca d'impiego non disoccupate registrate corrisponde alla differenza tra il totale delle persone in cerca d'impiego e i disoccupati. Rientrano nella categoria delle persone in cerca d'impiego non disoccupate registrate quelle che partecipano ai programmi di occupazione temporanea, che frequentano corsi di riqualificazione o di perfezionamento, che percepiscono un guadagno intermedio nonché le altre persone in cerca d'impiego non disoccupate.
Programmi di occupazione temporanea (POT)	Programmi finanziati dall'assicurazione contro la disoccupazione finalizzati a facilitare agli assicurati l'integrazione e la reintegrazione professionale. Essi consentono ai partecipanti di mantenere le loro qualifiche professionali e di sviluppare nuove capacità. L'occupazione temporanea può effettuarsi anche nell'ambito di una pratica professionale presso aziende o nell'amministrazione oppure in semestri di motivazione per allievi e studenti che hanno terminato la scuola obbligatoria.
Riqualificazione/ perfezionamento	I provvedimenti di riqualificazione e di perfezionamento (corsi) mirano ad un rapido e fondamentale miglioramento dell'idoneità al collocamento di un assicurato sul mercato del lavoro. Il provvedimento può essere effettuato anche come pratica di formazione presso un'impresa o nell'ambito di un'azienda di esercitazione. Le persone non disoccupate che frequentano corsi di riqualificazione o di perfezionamento, secondo l'articolo 60 capoverso 4 della legge sull'assicurazione contro la disoccupazione, non sono idonee al collocamento per la durata dei corsi. Sono indicate nella tabella 2c delle statistiche sulle persone non disoccupate. I disoccupati che frequentano corsi di riqualificazione o di perfezionamento, invece, devono terminare immediatamente la formazione a favore di un nuovo posto di lavoro. Il loro numero è indicato in basso a pagina 6.
Guadagno intermedio	Per guadagno intermedio si intende ogni reddito proveniente da un'attività lucrativa dipendente o indipendente, che un beneficiario di indennità di disoccupazione ottiene per evitare o ridurre la disoccupazione nel periodo di riscossione.
Altre persone in cerca d'impiego non disoccupate	Vi appartengono le persone che ricevono assegni per il periodo di introduzione, sussidi per le spese di pendolare e di soggiornante settimanale, o prestazioni per il promovimento dell'attività lucrativa indipendente, nonché le persone che in seguito a malattia, servizio militare o altre ragioni non sono immediatamente collocabili e infine le persone durante il periodo della disdetta.
Idoneità al collocamento	Il disoccupato è idoneo al collocamento se è disposto, capace e autorizzato ad accettare un'occupazione adeguata.
Effettivi	Numero al giorno di riferimento. L'ultimo giorno del mese vale come giorno di riferimento.
Entrate/uscite	Le entrate indicano la somma dei nuovi annunci alla disoccupazione con lo statuto di "disoccupato" più i passaggi dallo statuto di "non disoccupato" a quello di "disoccupato". Inversamente, le uscite risultano dalle cancellazioni dei disoccupati e dai passaggi dallo statuto di "disoccupato" a quello di "non disoccupato". Su scala nazionale sono inoltre misurabili e dimostrabili anche altri flussi (entrate e uscite degli aggregati persone in cerca d'impiego, non disoccupati, sotto-aggregati non disoccupati; posti vacanti).
Destagionalizzazione	Metodo che permette di eliminare la componente stagionale di una serie cronologica. Qui viene impiegata la procedura di destagionalizzazione X-12. La procedura calcola nuovamente la serie con ogni valore supplementare, per cui i valori corretti possono fluttuare da un mese all'altro.
Età	Differenza tra il giorno di riferimento (ultimo giorno del mese) e la data di nascita (anno e mese) delle persone prese in considerazione. Classificazione in fasce di 5 anni.
Disoccupati dei giovani	Disoccupati da 15 fino a 24 anni.
Durata trascorsa	Differenza tra il giorno di riferimento e la data d'annuncio, detratto il periodo in cui la persona colpita non è considerata disoccupata (programma d'occupazione, guadagno intermedio, ecc.).

Situazione dell'impiego	<p>Occupati precedentemente: la conclusione dell'attività lavorativa risale a non più di 6 mesi prima dell'annuncio all'ufficio regionale di collocamento.</p> <p>Per la prima volta in cerca di un impiego: ha appena terminato la formazione (gli apprendisti sono considerati come occupati precedentemente).</p> <p>Reinserimento nella vita professionale: dopo un'interruzione dell'attività lavorativa di almeno 6 mesi.</p> <p>Riqualificazione / perfezionamento: disoccupati collocabili che intendono riqualificarsi o perfezionarsi.</p>
Tasso di disoccupazione	<p>Numero dei disoccupati registrati il giorno di riferimento (ultimo giorno del mese) diviso per il numero delle persone attive (a partire dal 1° gennaio 2014: 4'493'249 persone) secondo il pooling triennale 2012-2014 sulla vita attiva della popolazione (rilevato dall'Ufficio federale di statistica) moltiplicato per 100.</p>
Persone attive	<p>Persone che svolgono un'attività lucrativa di almeno un'ora per settimana e le persone non occupate.</p> <p>Il tasso di disoccupazione è calcolato prendendo come denominatore il numero delle persone attive: quest'ultimo, ripartito per regioni, Cantoni, attività economiche, nazionalità, classi di età e secondo il sesso, interessa diverse tabelle della statistica del mercato del lavoro della SECO. Eccezione: il tasso di disoccupazione in base ai rami economici e alle professioni non viene calcolato in base al numero delle persone attive, ma in base al numero delle persone che svolgono un'attività lucrativa.</p> <p>Dal 2010 il numero di persone attive è rilevato ogni anno dall'Ufficio federale di statistica nell'ambito di rilevazioni strutturali sulla vita attiva della popolazione sulla base di un campione. Queste rilevazioni strutturali, che si svolgono ogni anno, possono essere raggruppate all'interno di pooling pluriennali. Il vantaggio di questo metodo è quello di fornire una base di dati più ampia per quanto riguarda le persone attive. Per questo dal 1° gennaio 2014 per il calcolo del tasso di disoccupazione la SECO non mette più in relazione il numero dei disoccupati con quello delle persone attive nel 2010, bensì con il numero di persone attive di un pooling triennale calcolato in base ai dati delle rilevazioni strutturali del 2012, 2013 e 2014.</p> <p>Grazie al metodo di rilevamento a campione, il denominatore del TD può essere adeguato più spesso rispetto al modello utilizzato precedentemente per il censimento (inchiesta esaustiva ogni 10 anni). I dati sulle persone attive utilizzati dalla SECO includono i diplomatici e i funzionari internazionali domiciliati in Svizzera</p> <p>(Fino al 31.12.1999, alla base del calcolo del tasso di disoccupazione sono state poste le persone attive a partire da sei ore lavorative alla settimana. Questa base non è più disponibile).</p>
Coefficiente di Variazione delle persone attive	<p>Il coefficiente di variazione (CV) è un indice di dispersione relativo che permette di definire il grado di precisione di un valore stimato. Il coefficiente di variazione è il rapporto, per un dato campione, tra la sua deviazione standard e il valore assoluto della sua media aritmetica, moltiplicato per 100. (Il coefficiente di variazione descrive dunque la deviazione standard relativa di un dato campione e permette in questo modo di confrontare tra loro, tramite diverse medie aritmetiche, la variabilità dei valori stimati).</p> <p>In riferimento al tasso di disoccupazione, il coefficiente di variazione permette alla SECO di contrassegnare con delle lettere l'esattezza del numero di persone attive (del denominatore del tasso di disoccupazione): la lettera A indica una possibile deviazione del numero di persone attive dallo 0,0 all'1,0% dal valore reale, la lettera B dall'1,1% al 2,0%, la lettera C dal 2,1 al 5,0% e la lettera D dal 5,1 al 10,0%. I tassi di disoccupazione con un coefficiente di variazione delle persone attive superiore al 10% non sono pubblicati.</p>
Rami economici	<p>Sistematica giusta NOGA 2008 (Nomenclatura Generale delle Attività economiche).</p>
Gruppi professionali	<p>Sistematica secondo la nomenclatura svizzera 2000 delle professioni. Attribuzione all'ultima funzione esercitata.</p>
Funzione esercitata	<p>Indipendente: proprietario di un'impresa o socio con responsabilità illimitata di una società collettiva o in accomandita.</p> <p>Quadro: svolgimento di compiti direttivi, di coordinazione e di controllo.</p> <p>Specialista: svolgimento di compiti di difficoltà elevata sotto la propria responsabilità.</p> <p>Ausiliario: svolgimento di compiti semplici che non richiedono una particolare formazione professionale.</p> <p>Apprendista: Tirocinio terminato risp. interrotto o formazione equivalente.</p> <p>Stagista: persona che ha concluso la scuola dell'obbligo o una scuola universitaria, con una breve esperienza pratica in una professione (solitamente 3-6 mesi).</p> <p>Allievo / Studente: formazione conclusa risp. interrotta presso una scuola.</p> <p>Lavoratore a domicilio: attività svolta al proprio domicilio su incarico di un'azienda.</p>
Disoccupati di lunga durata	<p>Persone disoccupate da oltre un anno.</p>
Posti vacanti annunciati	<p>I posti vacanti vengono comunicati su base facoltativa agli uffici regionali di collocamento, i quali gestiscono i registri corrispondenti. A partire da giugno 2009 un'offerta d'impiego non viene più cancellata</p>

automaticamente alla scadenza della data di validità: ora il consulente dell'URC ha un mese di tempo, una volta raggiunta la data di validità, per togliere definitivamente l'annuncio o per prolungarne la validità, in quest'ultimo caso l'offerta d'impiego continua a essere computata nel totale dei posti vacanti.

Durata del lavoro

Tempo pieno: 90% o più del tempo lavorativo usuale nell'azienda.
Tempo parziale: meno del 90% del tempo lavorativo usuale nell'azienda.

Missing values

In alcune tabelle mancano dei valori e di conseguenza il totale indicato non corrisponde alla somma dei valori.

... Numero non noto, privo d'oggetto o non menzionato per motivi statistici.
- Valore esattamente zero.

Definizione di esaurimento del diritto all'indennità

Hanno esaurito il diritto all'indennità le persone che hanno percepito tutte le indennità a cui avevano diritto (numero massimo di indennità giornaliere) oppure il cui diritto all'indennità è scaduto in quanto sono giunte alla fine del termine quadro di due anni e non soddisfano i presupposti per l'apertura di un nuovo termine quadro. L'assicurato esaurisce il suo diritto nel mese in cui percepisce l'ultima indennità giornaliera.

Il numero massimo di indennità giornaliere dipende dal periodo di contribuzione e dall'età dell'assicurato.

Dal 1° aprile 2011 valgono le seguenti norme:

- hanno diritto a 260 indennità giornaliere al massimo le persone che nei 2 anni precedenti la disoccupazione hanno versato i contributi dell'assicurazione contro la disoccupazione per almeno 12 mesi ma per un periodo complessivamente inferiore a 18 mesi;
- le persone con un periodo di contribuzione superiore a 18 mesi hanno diritto al massimo a 400 indennità giornaliere;
- le persone con un periodo di contribuzione di almeno 22 mesi, che hanno compiuto 55 anni o che percepiscono una rendita dell'assicurazione invalidità corrispondente almeno a un grado d'invalidità del 40% hanno diritto a 520 indennità giornaliere al massimo;
- hanno diritto a un massimo di 200 indennità giornaliere le persone fino ai 25 anni senza obblighi di mantenimento che possono comprovare un periodo di contribuzione di almeno 12 mesi;
- coloro che sono esonerati dall'adempimento del periodo di contribuzione hanno diritto a un massimo di 90 indennità giornaliere;
- le persone il cui termine quadro inizia durante gli ultimi quattro anni precedenti il raggiungimento dell'età che dà diritto alla rendita AVS possono percepire 120 indennità giornaliere supplementari al massimo.

Dal 1° luglio 2003 al 31 marzo 2011 erano validi i seguenti diritti massimi:

- le persone con un periodo di contribuzione di almeno 12 mesi avevano diritto a 400 indennità giornaliere;
- coloro che potevano comprovare un periodo di contribuzione di 18 mesi e avevano compiuto 55 anni o percepivano una rendita dell'assicurazione invalidità o dell'assicurazione obbligatoria contro gli infortuni avevano diritto a 520 indennità giornaliere;
- le persone il cui termine quadro iniziava durante gli ultimi quattro anni precedenti il raggiungimento dell'età che dà diritto alla rendita AVS potevano percepire 120 indennità giornaliere supplementari al massimo;
- coloro che erano esonerati dall'adempimento del periodo di contribuzione avevano diritto a un massimo di 260 indennità giornaliere;
- le persone con un diritto massimo di 400 indennità giornaliere potevano percepire 120 indennità supplementari se nel Cantone o nella regione in cui vivevano il tasso di disoccupazione degli ultimi sei mesi ammontava ad almeno il 5%. I Cantoni interessati erano tenuti a partecipare alle spese supplementari nella misura del 20%.

Tra il mese di gennaio 1997 e il mese di giugno 2003, per aprire un termine quadro di due anni era sufficiente che l'assicurato avesse versato i contributi per almeno 6 mesi nel corso dei due anni precedenti la disoccupazione. La maggior parte delle persone aveva diritto a 520 indennità giornaliere al massimo.

Fino alla fine del 1996, il numero massimo di indennità giornaliere versate dipendeva dal periodo di contribuzione. Un periodo di contribuzione di 6 mesi dava diritto a 170 indennità giornaliere, 12 mesi a 250 e 18 mesi a 400.

Per ragioni di ordine pratico legate ai pagamenti, i dati delle casse di disoccupazione concernenti il numero delle persone che hanno esaurito il diritto all'indennità sono disponibili soltanto dopo due mesi.

Lavoro ridotto conteggiato

Per lavoro ridotto s'intende una temporanea riduzione della durata del lavoro o una temporanea interruzione totale dell'attività, accompagnata di norma da una corrispondente decurtazione dello stipendio; il rapporto di lavoro, comunque, non si interrompe. In questa categoria rientrano anche le interruzioni del lavoro dovute a provvedimenti delle autorità o ad altre circostanze, esulanti dalle intenzioni del datore di lavoro. In alcuni casi anche una sola unità aziendale può essere equiparata ad un'azienda. Il ricorso al lavoro ridotto in un'impresa è volto a compensare temporanei cali dell'attività, preservando i posti di lavoro. L'indennità per il lavoro ridotto offre quindi alle imprese un'alternativa al licenziamento. Statisticamente viene rilevato il lavoro ridotto conteggiato e indennizzato dalle casse. Per ragioni pratiche legate al versamento delle indennità, i dati delle casse di disoccupazione sul lavoro ridotto conteggiato sono disponibili soltanto dopo un termine di due mesi.