



Schweizerische Eidgenossenschaft
Confédération suisse
Confederazione Svizzera
Confederaziun svizra

Dipartimento federale dell'economia
della formazione e della ricerca DEFR
Segreteria di Stato dell'economia SECO

La situazione sul mercato del lavoro

ottobre 2018

8 novembre 2018

Editore:

Schweizerische Eidgenossenschaft
Confédération suisse
Confederazione Svizzera
Confederaziun svizra

Segreteria di Stato dell'economia SECO
Direzione del lavoro
Holzikofenweg 36
CH-3003 Berna
Tel. ++41 58 462 56 56
Fax ++41 58 462 56 00
www.seco.admin.ch
E-Mail: info@seco.admin.ch

Periodicità:

«La situazione sul mercato del lavoro»
è pubblicato mensilmente in italiano, tedesco e francese

Abbonamento:

Segreteria di Stato dell'economia SECO
Direzione del lavoro
Statistiche e analisi del mercato del lavoro
Holzikofenweg 36
CH-3003 Berna

Tel. ++41 58 480 62 73 / ++41 58 480 62 70

Prezzi di abbonamento:

Abbonamento annuale Svizzera: Fr. 60.--
Abbonamento annuale estero: Fr. 84.--

Internet:

www.seco.admin.ch
www.lavoro.swiss
www.amstat.ch (Statistiche e analisi del mercato del lavoro)



INDICE**IN SINTESI**

Cifre in sintesi	5
------------------	---

TABELLE E GRAFICI

T1a: Disoccupati registrati	6
T1b: Tasso di disoccupazione	7
G1: Disoccupati registrati, secondo il sesso, la nazionalità e la durata	7
T2a: Disoccupati registrati secondo i Cantoni	8
T2b: Tasso di disoccupazione secondo i Cantoni	9
T2c: Persone in cerca d'impiego registrate secondo i Cantoni	10
G2: Quota delle persone in cerca d'impiego registrate non disoccupate	12
G3: Persone in cerca d'impiego e disoccupati registrati	13
G4: Quota dei disoccupati di lunga durata sul totale dei disoccupati	13
G5: Tasso di disoccupazione per Cantone	14
G6: Tasso di disoccupazione per Cantone	14
T3: Disoccupati registrati secondo i rami economici	15
T4: Disoccupati registrati secondo i gruppi professionali	16
T5: Disoccupati registrati secondo le classe d'età	17
T6: Disoccupati registrati secondo l'ultima funzione esercitata	18
G7: Disoccupati registrati secondo l'ultima funzione esercitata	18
T7: Disoccupati di lunga durata	19
T8: Disoccupati giovani (15-24 anni)	20
T9: Posti vacanti annunciati	21
T10: Serie cronologica dei disoccupati registrati	22
T11: Serie cronologica del tasso di disoccupazione	22
T12: Serie cronologica delle persone in cerca d'impiego registrate	23
T13: Lavoro ridotto conteggiato	24
G8: Lavoro ridotto, ore di lavoro perse conteggiate	24
T14: Esaurimento del diritto all'indennità di disoccupazione	25
G9: Esaurimento del diritto all'indennità di disoccupazione	25

SPIEGAZIONI	26
--------------------	----

I disoccupati registrati in ottobre 2018

Secondo i rilevamenti effettuati dalla Segreteria di Stato dell'economia (SECO), alla fine di ottobre 2018 erano iscritti 107'315 disoccupati presso gli uffici regionali di collocamento (URC), ossia 729 in più rispetto al mese precedente. Nel mese in rassegna, il tasso di disoccupazione è rimasto invariato al 2,4%. Rispetto allo stesso mese dell'anno precedente, il numero di disoccupati è diminuito di 27'485 unità (-20,4%).

Disoccupazione giovanile nel mese di ottobre 2018

Il numero di giovani disoccupati (15-24 anni) è diminuito di 660 unità (-4,8%) arrivando al totale di 13'064, ciò che corrisponde a 3'841 persone in meno (-22,7%) rispetto allo stesso mese dell'anno precedente.

Disoccupati di 50 anni e più in ottobre 2018

Il numero dei disoccupati di 50 anni e più è aumentato di 204 persone (+0,7%), attestandosi a 29'758. In confronto allo stesso mese dell'anno precedente ciò corrisponde a una diminuzione di 5'971 persone (-16,7%).

Persone in cerca d'impiego nel mese di ottobre 2018

Complessivamente le persone in cerca d'impiego registrate erano 183'446, 4'947 in più rispetto al mese precedente e 14'579 (-7,4%) in meno rispetto al corrispondente periodo dell'anno precedente.

Posti vacanti annunciati nel mese di ottobre 2018

Il 1° luglio 2018 è stato introdotto in tutta la Svizzera l'obbligo di annunciare i posti vacanti per i generi di professioni con un tasso di disoccupazione pari almeno all'8%. Il numero dei posti annunciati all'URC è diminuito in ottobre di 4'198 raggiungendo le 32'090 unità. Dei 32'090 posti, 18'819 sottostavano all'obbligo di annuncio.

Lavoro ridotto conteggiato nel mese di agosto 2018

Nel mese di agosto 2018 sono state colpite dal lavoro ridotto 252 persone, ovvero 164 in meno (-39,4%) rispetto al mese precedente. Il numero delle aziende colpite è diminuito di 6 unità (-10,2%), portandosi a 53. Il numero delle ore di lavoro perse è diminuito di 5'044 unità (-23,5%), portandosi a 16'407 ore. Nel corrispondente periodo dell'anno precedente (agosto 2017) erano state registrate 68'522 ore perse, ripartite su 1'386 persone in 159 aziende.

Persone che hanno esaurito il loro diritto all'indennità nel mese di agosto 2018

Secondo i dati provvisori forniti dalle casse di disoccupazione, nel corso del mese di agosto 2018, 3'148 persone hanno esaurito il loro diritto alle prestazioni dell'assicurazione contro la disoccupazione.

Cifre in sintesi

DISOCCUPAZIONE	Ottobre 2018	Settembre 2018	Ottobre 2017	Variazioni rispetto			
				al mese prec. assoluto in %		all'anno prec. assoluto in %	
- Disoccupati registrati	107'315	106'586	134'800	729	0.7	-27'485	-20.4
- Tasso di disoccupazione	2.4%	2.4%	3.0%	...	- *)	...	-0.6 *)
- Giovani disoccupati **)	13'064	13'724	16'905	-660	-4.8	-3'841	-22.7
- Tasso di disoccupazione giovanile	2.4%	2.5%	3.1%	...	-0.1 *)	...	-0.7 *)
- Disoccupati di 50 anni e più	29'758	29'554	35'729	204	0.7	-5'971	-16.7
- Tasso dei disoccupati di 50 anni e più	2.2%	2.2%	2.7%	...	- *)	...	-0.5 *)
- Disoccupati di lunga durata	15'821	16'317	21'852	-496	-3.0	-6'031	-27.6
- Persone in cerca d'impiego	183'446	178'499	198'025	4'947	2.8	-14'579	-7.4
POSTI VACANTI ANNUNCIATI	32'090	36'288	12'316	-4'198	-11.6	19'774	160.6

*) in punti percentuali

**) 15-24 anni

Dal 1991, oltre alla statistica della SECO concernente i disoccupati registrati in Svizzera, viene elaborata una seconda statistica, basata sui dati relativi alla disoccupazione ai sensi dell'ILO: la rilevazione sulle forze di lavoro in Svizzera RIFOS, dell'Ufficio federale di statistica UST. Questa statistica è conforme alle direttive dell'Ufficio internazionale del lavoro (IAA/ILO/BIT) e di EUROSTAT e viene consultata in caso di raffronti internazionali. Le due statistiche si differenziano per il metodo di indagine. A differenza della SECO – che effettua mensilmente una rilevazione totale dei disoccupati registrati presso gli URC – l'UST svolge con una frequenza trimestrale rilevazioni per campionatura mediante interviste telefoniche e stime. Le differenze metodologiche comportano diversità di risultati; tuttavia le informazioni ricavate dalle due statistiche si integrano.

T1a: Disoccupati registrati

Media annua		Sett. 2018		Ottobre 2018							
2016	2017			Effettivi	Variazioni rispetto				Entrate/Uscite		
		numero			quota (in %)	al mese precedente		allo stesso mese dell'anno precedente		entrate	uscite
				assoluto		relativo (in %)	assoluto	relativo (in %)			
149317	143142	106586	Totale	107315	100.0	729	0.7	-27485	-20.4	33547	32818
...	...	113166	destagionalizzato ¹⁾	111434	...	-1732	-1.5
			Secondo le regioni:								
93157	89505	64428	Svizzera tedesca	64986	60.6	558	0.9	-19178	-22.8	20567	20020
56160	53637	42158	Svizzera romanda e Ticino	42329	39.4	171	0.4	-8307	-16.4	12980	12798
			Secondo il sesso:								
64769	63077	49916	donne	49767	46.4	-149	-0.3	-12703	-20.3	14956	15107
84548	80065	56670	uomini	57548	53.6	878	1.5	-14782	-20.4	18591	17711
			Secondo la nazionalità:								
79711	76734	59228	svizzeri	58613	54.6	-615	-1.0	-15077	-20.5	16721	17367
69606	66409	47358	stranieri	48702	45.4	1344	2.8	-12408	-20.3	16826	15451
			Secondo l'età:								
18831	17001	13724	15-24 anni	13064	12.2	-660	-4.8	-3841	-22.7	5339	5833
92594	88318	63308	25-49 anni	64493	60.1	1185	1.9	-17673	-21.5	20881	19690
37892	37823	29554	50 anni e più	29758	27.7	204	0.7	-5971	-16.7	7327	7295
			Secondo la durata del lavoro:								
130353	123840	86835	tempo pieno	87864	81.9	1029	1.2	-27948	-24.1	28764	27616
18964	19302	19751	tempo parziale	19451	18.1	-300	-1.5	463	2.4	4783	5202
			Secondo la durata:								
89428	85826	65258	1-6 mesi	67709	63.1	2451	3.8	-14251	-17.4
35828	33978	25011	7-12 mesi	23785	22.2	-1226	-4.9	-7203	-23.2
24061	23339	16317	> 1 anno	15821	14.7	-496	-3.0	-6031	-27.6
			Sec. la situazione dell'impiego:								
144556	138840	99959	impiegato precedentemente	100805	93.9	846	0.8	-29602	-22.7
3036	2675	3688	primo impiego	3457	3.2	-231	-6.3	662	23.7
1725	1628	2939	reinserimento nella vita prof.	3053	2.8	114	3.9	1455	91.1

Spiegazioni: cfr. pagg. 26-28.

¹⁾ Metodo che permette di eliminare la componente stagionale di una serie cronologica. Qui viene impiegata la procedura di destagionalizzazione X-12. La procedura calcola nuovamente la serie con ogni valore supplementare, per cui i valori corretti possono fluttuare da un mese all'altro e sono pertanto indicati in corsivo.

Su 107315 disoccupati, 9601 persone hanno partecipato a corsi di riqualificazione o di perfezionamento.

T1b: Tasso di disoccupazione

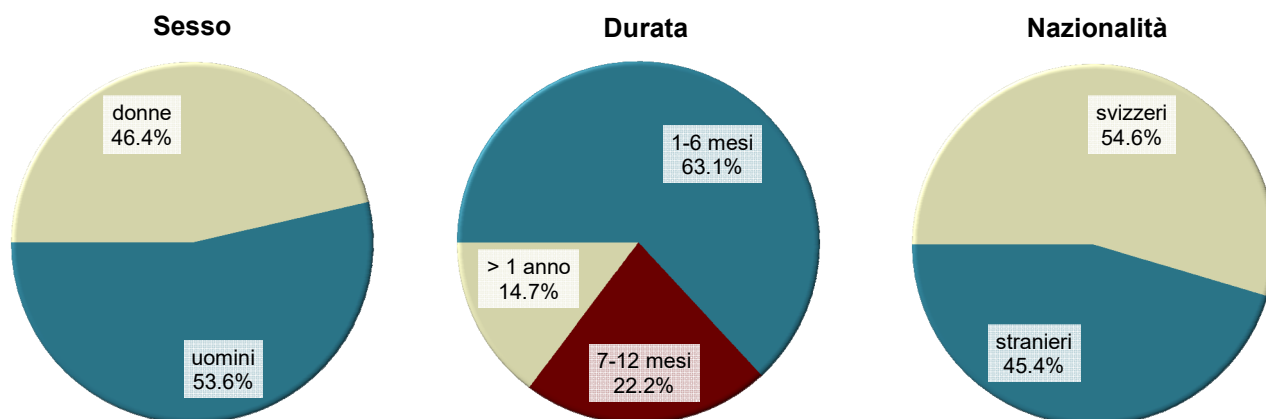
Media annua		Settembre 2018		Ottobre 2018		
2016	2017			Tasso CV ¹⁾	Variazioni in punti percentuali	
Tasso				rispetto al mese precedente	allo stesso mese dell'anno precedente	
3.3	3.2	2.4	Totale	2.4 A	-	-0.6
...	...	2.5	destagionalizzato ²⁾	2.5 A	-	...
Secondo le regioni:						
2.9	2.8	2.0	Svizzera tedesca	2.0 A	-	-0.6
4.4	4.2	3.3	Svizzera romanda e Ticino	3.3 A	-	-0.7
Secondo il sesso:						
3.1	3.1	2.4	donne	2.4 A	-	-0.6
3.5	3.3	2.3	uomini	2.4 A	0.1	-0.6
Secondo la nazionalità:						
2.4	2.3	1.8	svizzeri	1.8 A	-	-0.4
6.0	5.7	4.1	stranieri	4.2 A	0.1	-1.1
Secondo l'età:						
3.4	3.1	2.5	15-24 anni	2.4 A	-0.1	-0.7
3.6	3.4	2.4	25-49 anni	2.5 A	0.1	-0.7
2.8	2.8	2.2	50 anni e più	2.2 A	-	-0.5

Spiegazioni: cfr. pagg. 26-28.

¹⁾ Coefficiente di variazione: A=0.0-1.0%, B=1.1-2.0%, C=2.1-5.0%, D=5.1-10.0%, E=10.1-16.5%, F=16.6-25.0%, G>25%.

²⁾ Metodo che permette di eliminare la componente stagionale di una serie cronologica. Qui viene impiegata la procedura di destagionalizzazione X-12. La procedura calcola nuovamente la serie con ogni valore supplementare, per cui i valori corretti possono fluttuare da un mese all'altro e sono pertanto indicati in corsivo.

G1: Disoccupati registrati, secondo il sesso, la nazionalità e la durata, ottobre 2018



T2a: Disoccupati registrati secondo i Cantoni

Media annua		Sett. 2018		Ottobre 2018							
2016	2017			Effettivi	Variazioni rispetto				Entrate/Uscite		
		al mese precedente			allo stesso mese dell' anno precedente		entrate	uscite			
numero	quota (in %)				assoluto	relativo (in %)			assoluto	relativo (in %)	
149317	143142	106586	Totale	107315	100.0	729	0.7	-27485	-20.4	33547	32818
30084	29111	18845	Zurigo	18895	17.6	50	0.3	-8864	-31.9	5427	5373
15283	14566	9603	Berna	9809	9.1	206	2.1	-3617	-26.9	3541	3339
4602	4229	3617	Lucerna	3577	3.3	-40	-1.1	-235	-6.2	1129	1170
202	195	116	Uri	141	0.1	25	21.6	-12	-7.8	96	69
1537	1566	1094	Svitto	1077	1.0	-17	-1.6	-426	-28.3	395	418
213	188	125	Obvaldo	155	0.1	30	24.0	-12	-7.2	82	51
278	271	247	Nidvaldo	236	0.2	-11	-4.5	-18	-7.1	96	107
531	477	370	Glarona	346	0.3	-24	-6.5	-89	-20.5	120	144
1603	1644	1460	Zugo	1445	1.3	-15	-1.0	-128	-8.1	393	409
4644	4549	4211	Friburgo	4122	3.8	-89	-2.1	-343	-7.7	1336	1423
4315	4123	2996	Soletta	2865	2.7	-131	-4.4	-917	-24.2	916	1052
3832	3726	3128	Basilea-Città	3131	2.9	3	0.1	-381	-10.8	815	810
4445	4305	2957	Basilea-Campagna	2921	2.7	-36	-1.2	-1114	-27.6	809	847
1438	1402	1354	Sciaffusa	1333	1.2	-21	-1.6	78	6.2	328	351
558	542	461	Appenzello esterno	462	0.4	1	0.2	-60	-11.5	121	123
99	85	65	Appenzello interno	54	0.1	-11	-16.9	-3	-5.3	17	27
6976	6554	5238	San Gallo	5232	4.9	-6	-0.1	-968	-15.6	1611	1607
1885	1675	957	Grigioni	1511	1.4	554	57.9	-264	-14.9	981	433
11484	11462	8957	Argovia	8919	8.3	-38	-0.4	-1949	-17.9	2704	2734
3794	3385	2838	Turgovia	2877	2.7	39	1.4	-199	-6.5	986	956
5877	5667	4527	Ticino	4713	4.4	186	4.1	-610	-11.5	1557	1374
18741	17942	14043	Vaud	14022	13.1	-21	-0.1	-3107	-18.1	4640	4653
6873	6230	4160	Vallese	4429	4.1	269	6.5	-829	-15.8	1945	1673
5365	5173	3852	Neuchâtel	3684	3.4	-168	-4.4	-950	-20.5	838	1005
12965	12383	10135	Ginevra	10116	9.4	-19	-0.2	-2132	-17.4	2306	2328
1695	1693	1230	Giura	1243	1.2	13	1.1	-336	-21.3	358	342

Spiegazioni: cfr. pagg. 26-28.

T2b: Tasso di disoccupazione secondo i Cantoni

Media annua		Settembre 2018		Ottobre 2018		Variazioni in punti percentuali	
2016	2017			Tasso CV ¹⁾			
Tasso					rispetto al mese precedente	allo stesso mese dell'anno precedente	
3.3	3.2	2.4	Totale	2.4 A	-	-0.6	
3.7	3.5	2.3	Zurigo	2.3 A	-	-1.1	
2.7	2.6	1.7	Berna	1.7 A	-	-0.7	
2.1	1.9	1.6	Lucerna	1.6 A	-	-0.1	
1.0	1.0	0.6	Uri	0.7 C	0.1	-0.1	
1.8	1.8	1.2	Svitto	1.2 A	-	-0.5	
1.0	0.9	0.6	Obvaldo	0.7 B	0.1	-0.1	
1.1	1.1	1.0	Nidvaldo	1.0 B	-	-	
2.4	2.1	1.6	Glarona	1.5 B	-0.1	-0.4	
2.4	2.4	2.2	Zugo	2.1 B	-0.1	-0.2	
2.8	2.8	2.6	Friburgo	2.5 A	-0.1	-0.2	
3.0	2.8	2.1	Soletta	2.0 A	-0.1	-0.6	
3.9	3.8	3.2	Basilea-Città	3.2 A	-	-0.3	
3.0	2.9	2.0	Basilea-Campagna	2.0 A	-	-0.7	
3.3	3.2	3.1	Sciaffusa	3.1 B	-	0.2	
1.8	1.8	1.5	Appenzello esterno	1.5 B	-	-0.2	
1.1	0.9	0.7	Appenzello interno	0.6 C	-0.1	-	
2.5	2.4	1.9	San Gallo	1.9 A	-	-0.3	
1.7	1.5	0.9	Grigioni	1.4 A	0.5	-0.2	
3.2	3.1	2.5	Argovia	2.5 A	-	-0.5	
2.5	2.3	1.9	Turgovia	1.9 A	-	-0.1	
3.5	3.4	2.7	Ticino	2.8 A	0.1	-0.4	
4.7	4.5	3.5	Vaud	3.5 A	-	-0.8	
3.9	3.6	2.4	Vallese	2.5 A	0.1	-0.5	
5.8	5.6	4.2	Neuchâtel	4.0 A	-0.2	-1.0	
5.5	5.3	4.3	Ginevra	4.3 A	-	-0.9	
4.6	4.6	3.4	Giura	3.4 B	-	-0.9	

Spiegazioni: cfr. pagg. 26-28.

¹⁾ Coefficiente di variazione: A=0.0-1.0%, B=1.1-2.0%, C=2.1-5.0%, D=5.1-10.0%, E=10.1-16.5%, F=16.6-25.0%, G>25%.

Se non si tiene conto del peso dell'aiuto cantonale ai disoccupati e dell'assistenza sociale, il tasso di disoccupazione nei seguenti Cantoni sarebbe più basso (pp = punti percentuali):

VD (-0.4 pp), SH (-0.2 pp), GE (-0.2 pp), AG (-0.1 pp).

T2c: Persone in cerca d'impiego registrate secondo i Cantoni

Media annua		Sett. 2018		Ottobre 2018					
2016	2017			Effettivi	Effettivi		Variazioni rispetto		
		al mese precedente			allo stesso mese dell'anno precedente				
numero	quota (in %)	assoluto			relativo (in %)	assoluto	relativo (in %)		
211097	206148	178499	Totale	183446	100.0	4947	2.8	-14579	-7.4
36786	36226	30896	Zurigo	31323	17.1	427	1.4	-3512	-10.1
20084	19537	16310	Berna	16952	9.2	642	3.9	-1831	-9.7
7467	7208	6444	Lucerna	6657	3.6	213	3.3	-173	-2.5
363	350	261	Uri	302	0.2	41	15.7	15	5.2
2290	2362	2038	Svitto	2101	1.1	63	3.1	-162	-7.2
376	344	263	Obvaldo	311	0.2	48	18.3	-13	-4.0
512	480	457	Nidvaldo	456	0.2	-1	-0.2	4	0.9
847	775	647	Glarona	656	0.4	9	1.4	-70	-9.6
2654	2739	2397	Zugo	2416	1.3	19	0.8	-225	-8.5
8299	8319	7281	Friburgo	7423	4.0	142	2.0	-680	-8.4
6874	6860	5778	Soletta	5825	3.2	47	0.8	-735	-11.2
5502	5519	4862	Basilea-Città	4938	2.7	76	1.6	-344	-6.5
5859	5785	5308	Basilea-Campagna	5390	2.9	82	1.5	-117	-2.1
2566	2509	2387	Sciaffusa	2484	1.4	97	4.1	124	5.3
952	917	744	Appenzello esterno	779	0.4	35	4.7	-99	-11.3
142	128	100	Appenzello interno	107	0.1	7	7.0	-15	-12.3
11549	10939	9302	San Gallo	9599	5.2	297	3.2	-982	-9.3
3502	3192	1906	Grigioni	2559	1.4	653	34.3	-596	-18.9
15976	15960	14638	Argovia	15024	8.2	386	2.6	-375	-2.4
6145	5997	5244	Turgovia	5428	3.0	184	3.5	-356	-6.2
9359	9239	8384	Ticino	9113	5.0	729	8.7	-11	-0.1
26238	25706	23316	Vaud	23558	12.8	242	1.0	-1375	-5.5
10577	9766	7333	Vallese	7767	4.2	434	5.9	-913	-10.5
7170	6858	5670	Neuchâtel	5559	3.0	-111	-2.0	-772	-12.2
16593	15970	14656	Ginevra	14818	8.1	162	1.1	-892	-5.7
2415	2465	1877	Giura	1901	1.0	24	1.3	-474	-20.0

Spiegazioni: cfr. pagg. 26-28.

Ottobre 2018												
Situazione dell'impiego delle persone in cerca d'impiego non disoccupate 1)												
Cantoni	Programmi di occupazione temporanea	Variazioni rispetto al mese precedente		Riqualificazione/perfezionamento 2)	Variazioni rispetto al mese precedente		Guadagno intermedio	Variazioni rispetto al mese precedente		Altre persone in cerca d'impiego non disoccupate	Variazioni rispetto al mese precedente	
		assoluto	relativo (in %)		assoluto	relativo (in %)		assoluto	relativo (in %)		assoluto	relativo (in %)
CH	9953	1226	14.0	1015	69	7.3	37113	595	1.6	28050	2328	9.1
ZH	1122	162	16.9	-	-	-	5187	13	0.3	6119	202	3.4
BE	1132	150	15.3	-	-	-	2936	54	1.9	3075	232	8.2
LU	384	40	11.6	6	-7	-53.8	1369	48	3.6	1321	172	15.0
UR	35	6	20.7	-	-	-	72	1	1.4	54	9	20.0
SZ	175	38	27.7	-	-	-	353	5	1.4	496	37	8.1
OW	37	9	32.1	-	-	-	37	-1	-2.6	82	10	13.9
NW	46	-1	-2.1	-	-	-	71	2	2.9	103	9	9.6
GL	31	1	3.3	24	3	14.3	133	6	4.7	122	23	23.2
ZG	128	24	23.1	-	-	-	382	1	0.3	461	9	2.0
FR	653	104	18.9	-	-	-	1761	34	2.0	887	93	11.7
SO	242	46	23.5	8	5	166.7	1558	2	0.1	1152	125	12.2
BS	228	20	9.6	-	-	-	951	-12	-1.2	628	65	11.5
BL	145	14	10.7	100	66	194.1	1178	-15	-1.3	1046	53	5.3
SH	107	17	18.9	13	5	62.5	559	32	6.1	472	64	15.7
AR	21	4	23.5	1	-4	-80.0	162	11	7.3	133	23	20.9
AI	3	-	-	-	-	-	37	10	37.0	13	8	160.0
SG	448	19	4.4	-	-1	-100.0	1924	10	0.5	1995	275	16.0
GR	180	9	5.3	-	-	-	560	25	4.7	308	65	26.7
AG	484	53	12.3	1	1	-	3371	86	2.6	2249	284	14.5
TG	365	66	22.1	-	-	-	1260	5	0.4	926	74	8.7
TI	713	147	26.0	-	-	-	2248	49	2.2	1439	347	31.8
VD	1613	140	9.5	640	-19	-2.9	5079	155	3.1	2204	-13	-0.6
VS	615	62	11.2	110	20	22.2	1935	57	3.0	678	26	4.0
NE	293	39	15.4	8	-2	-20.0	934	9	1.0	640	11	1.7
GE	689	62	9.9	103	1	1.0	2685	-1	-0.0	1225	119	10.8
JU	64	-5	-7.2	1	1	-	371	9	2.5	222	6	2.8

Spiegazioni: cfr. pagg. 26-28.

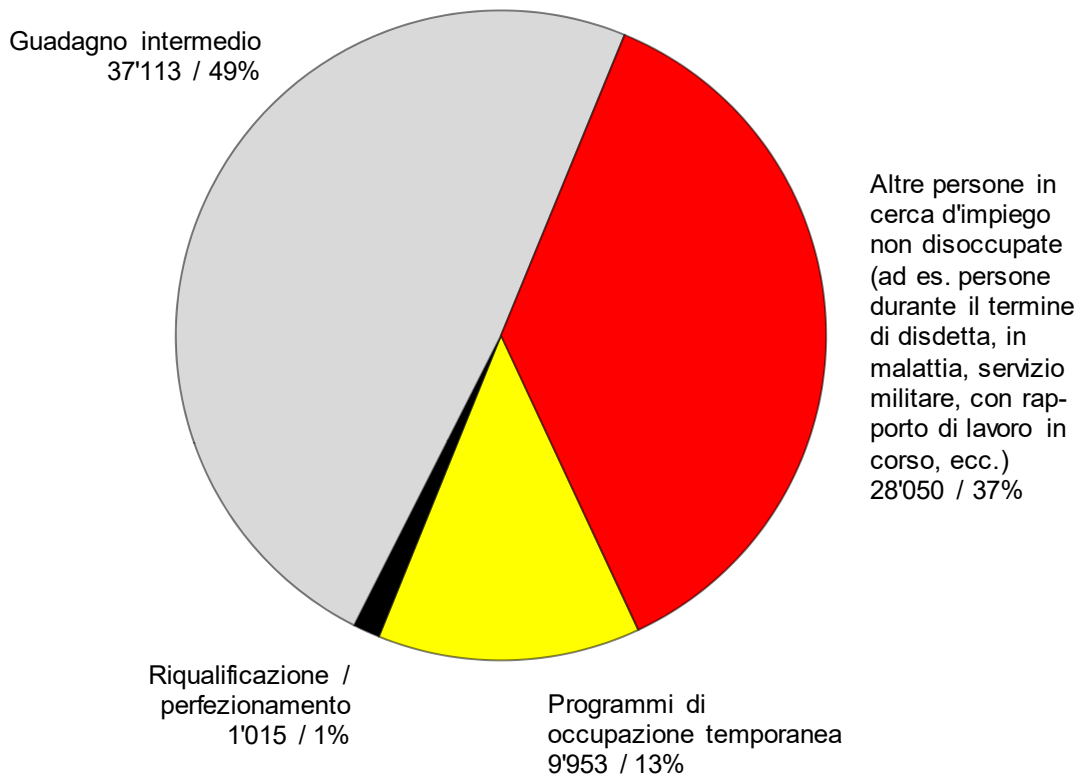
- 1) Persone in cerca d'impiego registrate meno disoccupati registrati = persone in cerca d'impiego non disoccupate.
- 2) Sono incluse le persone non idonee al collocamento per la durata dei corsi di riqualificazione o di perfezionamento, secondo l'articolo 60 capoverso 4 della legge sull'assicurazione contro la disoccupazione.

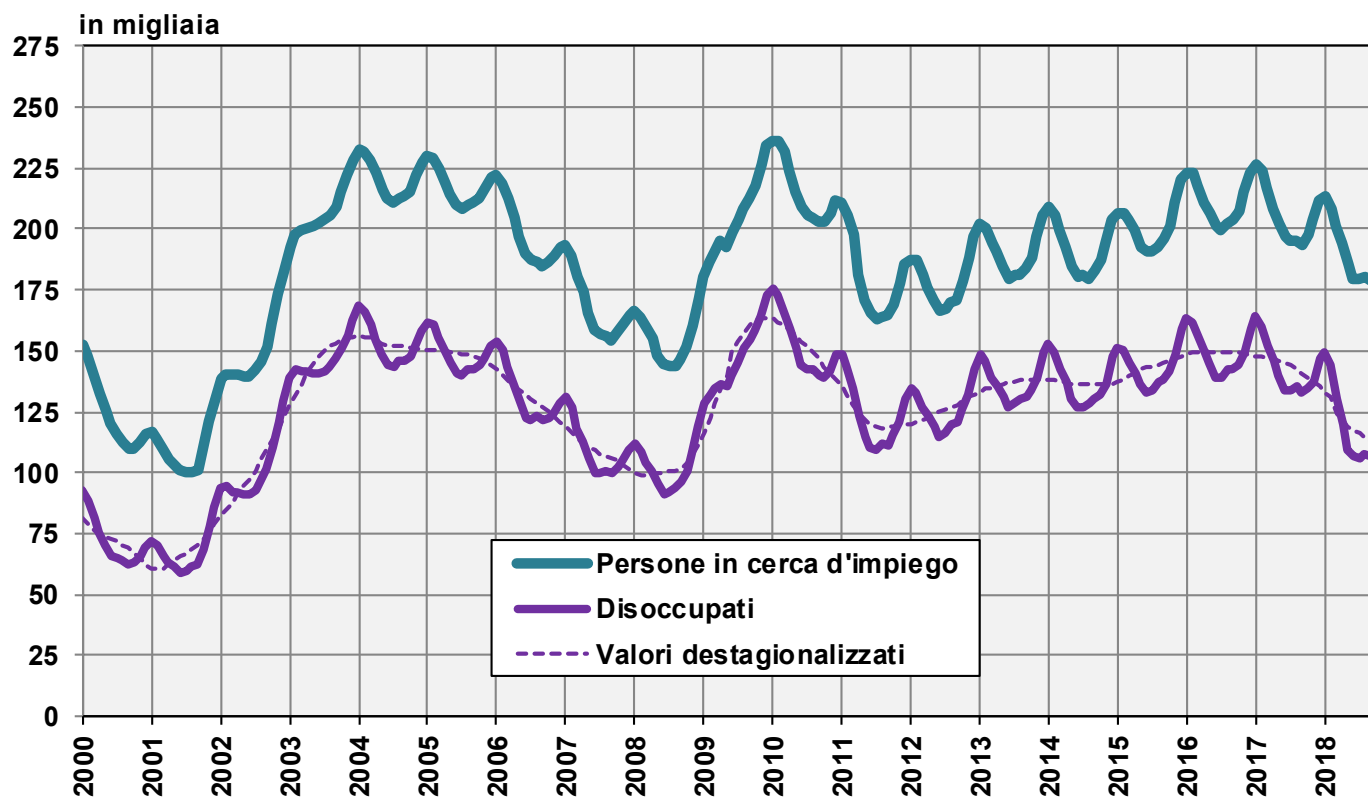
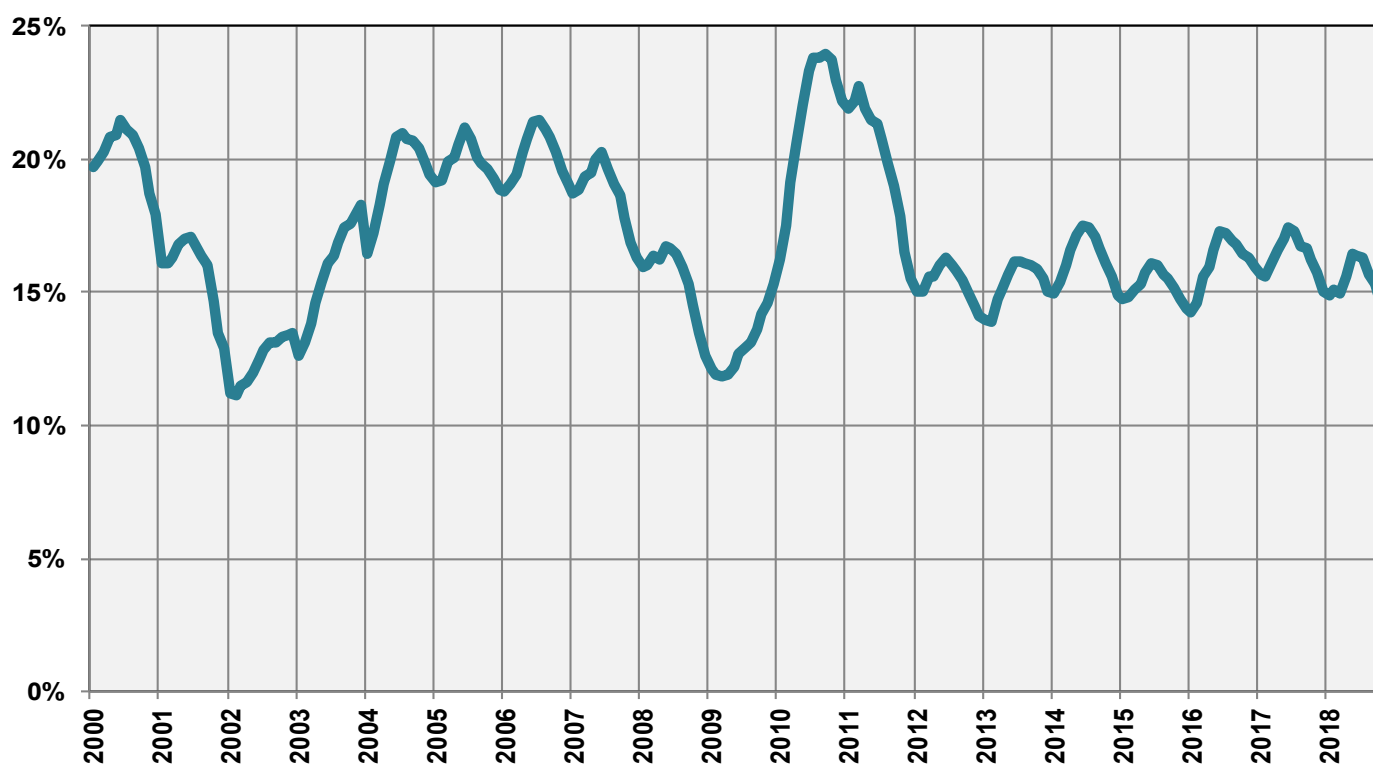
Persone in cerca d'impiego registrate non disoccupate

Le **persone in cerca d'impiego non disoccupate** sono le persone registrate presso un ufficio regionale di collocamento che - a differenza dei disoccupati - non sono immediatamente disponibili per il collocamento o hanno un lavoro.

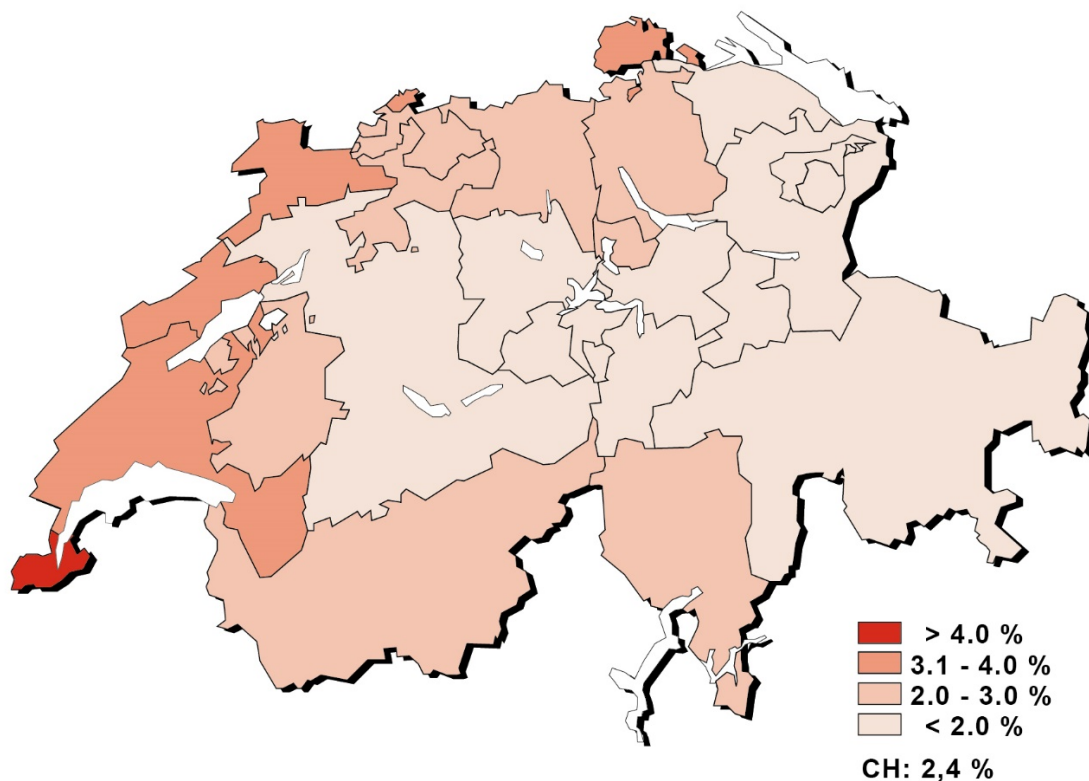
- Le persone in cerca d'impiego registrate non disoccupate corrispondono alla differenza fra il totale delle persone in cerca d'impiego registrate e i disoccupati.
- Le persone in cerca d'impiego registrate non disoccupate sono ripartite fra le categorie seguenti: persone che partecipano ad un programma per l'occupazione temporanea, persone in fase di riqualificazione o di perfezionamento, persone che hanno un guadagno intermedio e altre persone in cerca d'impiego.

G2: Quota delle persone in cerca d'impiego registrate non disoccupate (totale: 76'131) ottobre 2018

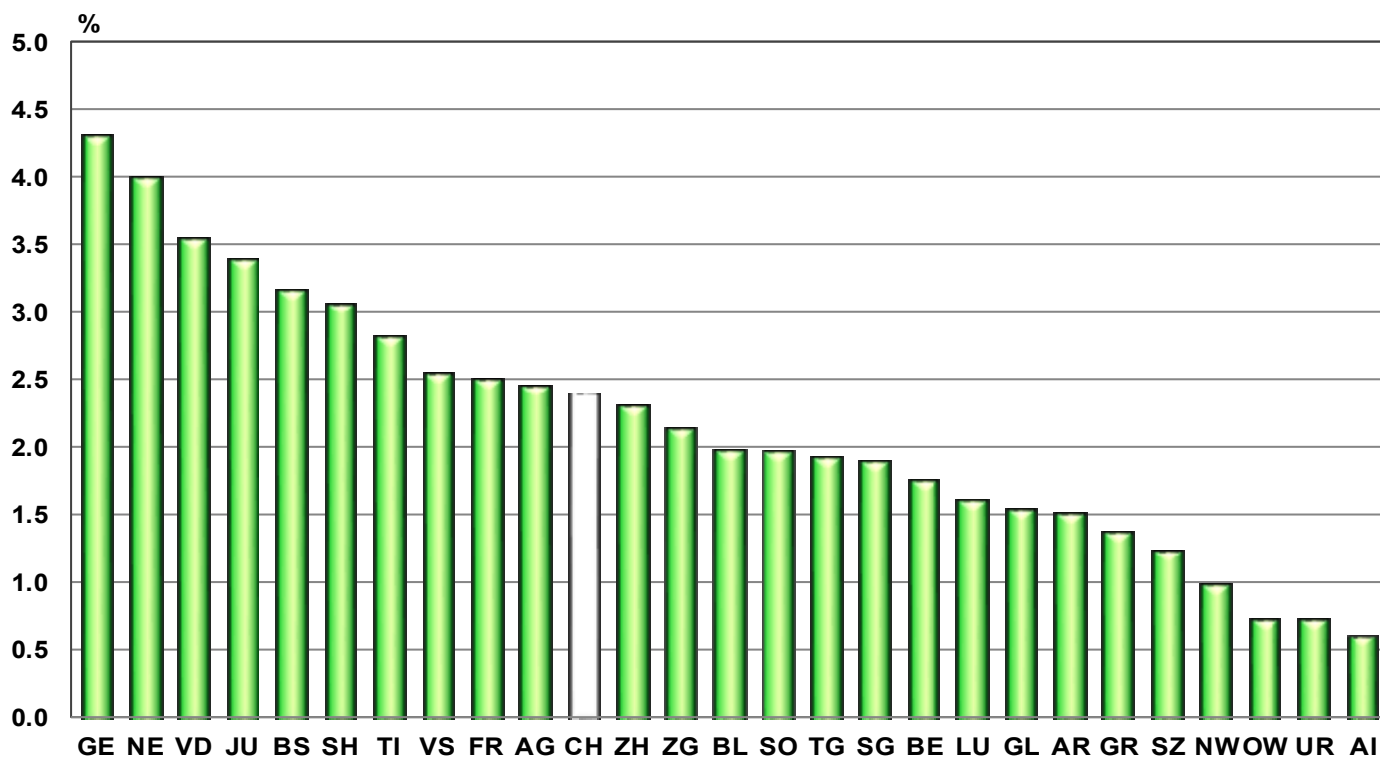


G3: Persone in cerca d'impiego e disoccupati registrati**G4: Quota dei disoccupati di lunga durata sul totale dei disoccupati**

G5: Tasso di disoccupazione per Cantone, ottobre 2018



G6: Tasso di disoccupazione per Cantone, ottobre 2018



T3: Disoccupati registrati secondo i rami economici ¹⁾

Media annua		Sett.			Ottobre 2018					
2016	2017	2018			Effettivi		Variazioni rispetto			
Effettivi							al mese precedente		allo stesso mese dell'anno precedente	
					numero	tasso ²⁾ CV ³⁾	assoluto	relativo (in %)	assoluto	relativo (in %)
149317	143142	106586	Totale		107315		729	0.7	-27485	-20.4
1301	1240	849	A	Settore 1 (Agricoltura, selvicoltura e pesca)	1006	0.9 A	157	18.5	-204	-16.9
38808	35585	22078	B-F	Settore 2 (Industria)	22569	2.6 A	491	2.2	-6804	-23.2
101258	99808	78265	G-T	Settore 3 (Servizi)	78602	2.6 A	337	0.4	-19216	-19.6
1301	1240	849	A 01-03	Agricoltura, selvicoltura e pesca	1006	0.9 A	157	18.5	-204	-16.9
108	99	54	B 05-09	Attività estrattive	57	1.4 C	3	5.6	-21	-26.9
3106	3052	2323	C 10-12	Industrie alimentari, delle bevande, del tabacco	2388	3.6 B	65	2.8	-461	-16.2
484	413	290	C 13-14	Tessili e abbigliamento	295	2.7 C	5	1.7	-62	-17.4
70	74	52	C 15	Industria del cuoio e scarpe	54	4.6 D	2	3.8	-10	-15.6
1032	915	587	C 16	articoli in legno, sughero, paglia e intreccio	610	1.7 B	23	3.9	-146	-19.3
1178	1122	783	C 17-18	Industria della carta, stampa	794	2.8 B	11	1.4	-322	-28.9
1528	1476	1271	C 19-21	Prodotti chimici, raffinazione del petrolio	1266	2.4 B	-5	-0.4	-170	-11.8
1053	1047	655	C 22	Articoli in gomma e materie plastiche	682	3.5 B	27	4.1	-256	-27.3
687	624	466	C 23	Prodotti in vetro, in ceramica e in cemento	473	2.9 C	7	1.5	-86	-15.4
3930	3322	2187	C 24-25	Metallurgia e prodotti in metallo	2128	2.5 A	-59	-2.7	-710	-25.0
4780	4090	2728	C 26-27	Elettrotecnica, elettronica, orologi e ottica	2663	2.4 A	-65	-2.4	-991	-27.1
2072	1747	1012	- C 2652	- Orologi	973	3.4 B	-39	-3.9	-505	-34.2
2249	1922	1174	C 28	Produzione di macchinari e apparecchiature	1201	1.6 B	27	2.3	-481	-28.6
449	418	353	C 29-30	Fabbricazione di veicoli	351	2.9 C	-2	-0.6	-9	-2.5
1782	1631	1105	C 31-33	Mobili; Riparazione di macchine	1082	2.4 B	-23	-2.1	-385	-26.2
411	378	273	D 35	Fornitura di energia	275	1.1 B	2	0.7	-50	-15.4
502	432	360	E 36-39	Riciclaggio; Raccolta, tratta. e fornit. di acqua	336	2.4 C	-24	-6.7	-42	-11.1
15458	14570	7417	F 41-43	Costruzioni 4)	7914	2.8 A	497	6.7	-2602	-24.7
21583	21273	16586	G 45-47	Commercio; riparazione di auto, settore auto	16088	2.9 A	-498	-3.0	-4542	-22.0
2518	2444	1991	G 45	Commercio, riparazione di auto	1828	2.3 A	-163	-8.2	-469	-20.4
8393	8242	6151	G 46	Commercio all'ingrosso	6042	3.0 A	-109	-1.8	-2001	-24.9
10671	10587	8444	G 47	Commercio al dettaglio	8218	3.0 A	-226	-2.7	-2072	-20.1
5686	5742	4400	H 49-53	Traffico e trasporti	4463	2.5 A	63	1.4	-992	-18.2
13427	12910	8635	I 55-56	Alloggio e ristorazione	10056	5.5 A	1421	16.5	-3078	-23.4
4780	4743	3810	J 58- 63	Informazione e comunicazione	3731	2.8 A	-79	-2.1	-820	-18.0
2384	2399	2003	- J 62	- Informatica	1982	2.7 B	-21	-1.0	-323	-14.0
6990	7226	5756	K 64-66	Attività finanziarie e assicurative	5692	2.3 A	-64	-1.1	-1346	-19.1
3821	3999	3247	- K 64	- Banche	3236	2.3 A	-11	-0.3	-732	-18.4
1092	1111	827	- K 65	- Assicurazioni	822	1.6 B	-5	-0.6	-258	-23.9
1398	1374	1158	L 68	Attività immobiliari	1166	2.5 B	8	0.7	-183	-13.6
10454	10211	8444	M 69-75	Attività professionali, scientifiche e tecniche	8384	2.4 A	-60	-0.7	-1503	-15.2
611	599	515	- M 72	- Ricerca e sviluppo	518	2.8 C	3	0.6	-64	-11.0
10845	9780	6411	N 77-82	Attività amministrative e di servizi di supporto 4)	6514	...	103	1.6	-2414	-27.0
3388	3455	2835	O 84	Amministrazione pubblica, assicurazione sociale	2757	1.3 A	-78	-2.8	-722	-20.8
4595	4612	3951	P 85	Istruzione	3697	1.5 A	-254	-6.4	-1003	-21.3
11435	11831	10643	Q 86-88	Sanità e assistenza sociale	10323	2.0 A	-320	-3.0	-1712	-14.2
1883	1895	1684	R 90-93	Attività artistiche, di intrattenimento e divertimento	1769	3.4 B	85	5.0	-95	-5.1
3629	3549	2962	S 94-96	Altre attività di servizi	2918	2.4 A	-44	-1.5	-657	-18.4
1166	1207	990	T 97-98	famiglie private con personale domestico	1044	...	54	5.5	-149	-12.5
7951	6510	5394		Non specificato, altri	5138	...	-256	-4.7	-1261	-19.7

Spiegazioni: cfr. pagg. 26-28.

1) Classificazione dei rami economici secondo NOGA 2008.

2) Dei 4'493'249 di persone attive secondo il pooling 2012 - 2014 circa 515'964 non appartengono a nessun ramo economico.

Tra queste vi sono 213'229 persone non occupate. Pertanto i tassi di disoccupazione secondo i rami economici sono stati lievemente sovrastimati e non sono direttamente paragonabili agli altri tassi di disoccupazione della statistica del mercato del lavoro della SECO.

3) Coefficiente di variazione: A=0.0-1.0%, B=1.1-2.0%, C=2.1-5.0%, D=5.1-10.0%, E=10.1-16.5%, F=16.6-25.0%, G>25%.

4) Non è possibile calcolare il tasso di disoccupazione delle attività economiche NOGA N da 77 a 82, perché il gruppo NOGA 78 «Attività di collocamento privato» comprende anche disoccupati appartenenti ad altre attività economiche.

T4: Disoccupati registrati secondo i gruppi professionali ¹⁾

Media annua		Sett.	Ottobre 2018						
2016	2017	2018	Effettivi			Variazioni rispetto			
					al mese precedente	allo stesso mese dell'anno precedente			
			numero	tasso ²⁾ CV ³⁾	assoluto	relativo (in %)	assoluto	relativo (in %)	
149317	143142	106586	Totale	107315		729	0.7	-27485	-20.4
2360	2235	1287	11 Agricoltura, selvicoltura e allevamento	1533	1.3 A	246	19.1	-523	-25.4
1110	1022	795	21 Industria alimentare, bevande e tabacco	835	2.3 B	40	5.0	-159	-16.0
494	413	310	22 Industria tessile e cuoio	296	1.9 C	-14	-4.5	-94	-24.1
37	34	20	23 Lavorazione della ceramica e del vetro	19	1.5 D	-1	-5.0	-5	-20.8
4808	3934	2177	24 Lavorazione dei metalli e costruzione di macchine	2163	2.0 A	-14	-0.6	-1033	-32.3
3315	2893	1867	25 Elettrotecnica, elettronica, industria orologiera, costruzione di veicoli e apparecchi	1739	2.0 A	-128	-6.9	-802	-31.6
996	930	532	26 Industria del legno e della carta	532	1.4 B	-	-	-230	-30.2
638	592	421	27 Industria grafica	432	2.7 C	11	2.6	-128	-22.9
694	627	549	28 Trattamento chimico e delle materie sintetiche	502	2.3 B	-47	-8.6	-71	-12.4
7419	7004	5598	29 Altre professioni del settore industriale ⁴⁾	5557	9.2 B	-41	-0.7	-918	-14.2
2332	2161	1700	31 Ingegneri	1716	1.6 A	16	0.9	-297	-14.8
1110	1075	823	32 Tecnici	824	1.3 B	1	0.1	-185	-18.3
2374	2222	1528	33-34 Disegnatori tecnici	1520	1.8 A	-8	-0.5	-628	-29.2
1935	1751	958	35 Macchinisti	994	3.0 B	36	3.8	-308	-23.7
3254	3157	2573	36 Informatica	2505	2.3 A	-68	-2.6	-563	-18.4
14468	12972	6003	41 Professioni dell'edilizia	6456	3.0 A	453	7.5	-2410	-27.2
123	110	65	42 Prof. delle industrie estrattive, della lavorazione della pietra e della produzione di materiale da costruzione	63	2.1 D	-2	-3.1	-21	-25.0
14697	14490	11755	51 Professioni commerciali e della vendita	11465	3.5 A	-290	-2.5	-2728	-19.2
3173	3228	2833	52 Pubblicità e marketing, turismo e amministraz. fiduciaria	2790	2.8 A	-43	-1.5	-405	-12.7
4638	4405	3119	53 Professioni dei trasporti e della circolazione	3138	2.5 A	19	0.6	-840	-21.1
936	892	668	54 Professioni delle poste e delle telecomunicazioni	667	2.4 B	-1	-0.1	-203	-23.3
16703	15994	11388	61 Professioni alberghiere e dell'economia domestica ⁵⁾	12758	6.0 A	1370	12.0	-3372	-20.9
7638	7445	5595	62 Professioni della pulizia e dei servizi personali	5676	3.3 A	81	1.4	-1534	-21.3
8374	8576	7368	71 Imprenditori, direttori e funzionari dirigenti	7397	2.0 A	29	0.4	-1116	-13.1
18228	17627	14249	72 Professioni commerciali e amministrative	14056	3.1 A	-193	-1.4	-3431	-19.6
2845	2987	2436	73 Esperti bancari e assicurativi dipl.	2465	2.8 A	29	1.2	-471	-16.0
1195	1187	891	74 Professioni relative alla sicurezza	924	1.7 B	33	3.7	-193	-17.3
750	821	709	75 Professioni giuridiche	695	1.9 B	-14	-2.0	-151	-17.8
1177	1161	1000	81 Professioni dei mass-media e simili	976	2.0 B	-24	-2.4	-177	-15.4
1588	1494	1228	82 Professioni artistiche e simili	1192	2.3 B	-36	-2.9	-275	-18.7
4991	5253	4496	83-84 Assistenza sociale e spirituale e educazione	4288	1.3 A	-208	-4.6	-1057	-19.8
1729	1708	1461	85 Scienze sociali, umanistiche e naturali	1434	4.3 B	-27	-1.8	-247	-14.7
5782	5877	5224	86 Professioni della sanità	5147	1.5 A	-77	-1.5	-929	-15.3
307	322	244	87 Sport e divertimento	239	3.0 C	-5	-2.0	-99	-29.3
668	715	631	91 Professioni del settore dei servizi n.i.a.	635	1.3 B	4	0.6	-99	-13.5
4072	3599	2272	92-93 Altre professioni	2189	...	-83	-3.7	-1029	-32.0
2359	2233	1813	Non specificato	1498	...	-315	-17.4	-754	-33.5

Spiegazioni: cfr. pagg. 26-28.

1) Classificazione dei gruppi professionali secondo la NSP 2000 dell'Ufficio federale di statistica.

2) Dei 4'493'249 di persone attive secondo il pooling 2012-2014 410'151 non hanno fornito indicazioni sulla professione svolta.

Tra queste vi sono 213'229 persone non occupate. Pertanto i tassi di disoccupazione secondo le professioni sono stati lievemente sovrastimati e non sono direttamente paragonabili agli altri tassi di disoccupazione della statistica del mercato del lavoro della SECO.

3) Coefficiente di variazione: A=0.0-1.0%, B=1.1-2.0%, C=2.1-5.0%, D=5.1-10.0%, E=10.1-16.5%, F=16.6-25.0%, G>25%.

4) Di questo gruppo professionale fanno parte soprattutto professioni che richiedono scarse qualifiche e lavori ausiliari.

5) Di cui 1540 persone (ottobre 2018) nell'economia domestica.

T5: Disoccupati registrati secondo le classe d'età

Media annua		Sett. 2018		Ottobre 2018								
2016	2017			Effettivi	Variazioni rispetto				Entrate/Uscite			
Effettivi		al mese precedente			allo stesso mese dell'anno precedente		entrate	uscite				
numero	tasso CV ¹⁾	assoluto			relativo (in %)	assoluto			relativo (in %)			
149317	143142	106586	Totale	107315	2.4	A	729	0.7	-27485	-20.4	33547	32818
4383	4026	3986	15-19 anni	3347	1.8	A	-639	-16.0	-935	-21.8	1374	1844
14448	12975	9738	20-24 anni	9717	2.7	A	-21	-0.2	-2906	-23.0	3965	3989
19917	18670	13443	25-29 anni	13600	2.9	A	157	1.2	-3760	-21.7	4946	4686
20787	19884	14174	30-34 anni	14416	2.8	A	242	1.7	-4154	-22.4	4742	4547
18484	17977	12840	35-39 anni	13109	2.7	A	269	2.1	-3615	-21.6	4202	3966
16735	15928	11547	40-44 anni	11793	2.2	A	246	2.1	-3090	-20.8	3533	3341
16671	15859	11304	45-49 anni	11575	2.0	A	271	2.4	-3054	-20.9	3458	3150
16072	15700	11490	50-54 anni	11666	2.2	A	176	1.5	-2881	-19.8	3419	3244
12600	12752	9974	55-59 anni	9980	2.3	A	6	0.1	-2083	-17.3	2552	2573
9221	9372	8090	60 anni e più	8112	2.2	A	22	0.3	-1007	-11.0	1356	1478
			Uomini									
84548	80065	56670	Totale	57548	2.4	A	878	1.5	-14782	-20.4	18591	17711
2511	2308	2207	15-19 anni	1859	1.8	A	-348	-15.8	-522	-21.9	802	1066
8123	7233	4978	20-24 anni	5093	2.8	A	115	2.3	-1489	-22.6	2210	2101
10595	9701	6577	25-29 anni	6635	2.7	A	58	0.9	-1934	-22.6	2500	2389
11124	10476	6951	30-34 anni	7183	2.6	A	232	3.3	-2175	-23.2	2541	2329
10194	9804	6687	35-39 anni	6888	2.6	A	201	3.0	-1818	-20.9	2335	2150
9472	8894	6071	40-44 anni	6294	2.2	A	223	3.7	-1647	-20.7	1981	1786
9644	9039	6152	45-49 anni	6361	2.0	A	209	3.4	-1681	-20.9	1940	1709
9393	9080	6347	50-54 anni	6451	2.2	A	104	1.6	-1631	-20.2	1920	1799
7598	7608	5634	55-59 anni	5727	2.4	A	93	1.7	-1252	-17.9	1525	1441
5893	5923	5066	60 anni e più	5057	2.3	A	-9	-0.2	-633	-11.1	837	941
			Donne									
64769	63077	49916	Totale	49767	2.4	A	-149	-0.3	-12703	-20.3	14956	15107
1872	1718	1779	15-19 anni	1488	1.7	A	-291	-16.4	-413	-21.7	572	778
6325	5742	4760	20-24 anni	4624	2.6	A	-136	-2.9	-1417	-23.5	1755	1888
9322	8969	6866	25-29 anni	6965	3.0	A	99	1.4	-1826	-20.8	2446	2297
9663	9407	7223	30-34 anni	7233	3.1	A	10	0.1	-1979	-21.5	2201	2218
8290	8173	6153	35-39 anni	6221	2.8	A	68	1.1	-1797	-22.4	1867	1816
7263	7034	5476	40-44 anni	5499	2.2	A	23	0.4	-1443	-20.8	1552	1555
7027	6821	5152	45-49 anni	5214	1.9	A	62	1.2	-1373	-20.8	1518	1441
6678	6620	5143	50-54 anni	5215	2.1	A	72	1.4	-1250	-19.3	1499	1445
5002	5144	4340	55-59 anni	4253	2.2	A	-87	-2.0	-831	-16.3	1027	1132
3328	3449	3024	60 anni e più	3055	2.1	A	31	1.0	-374	-10.9	519	537

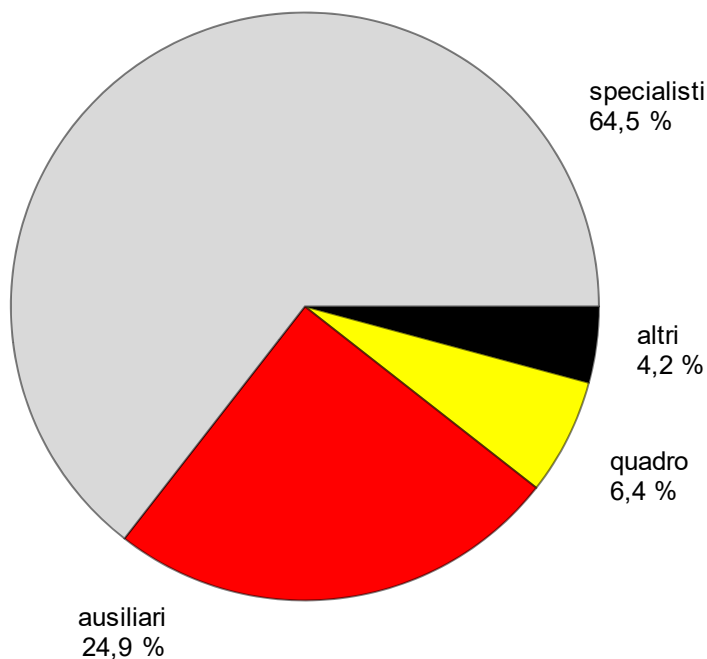
Spiegazioni: cfr. pagg. 26-28.

1) Coefficiente di variazione: A=0.0-1.0%, B=1.1-2.0%, C=2.1-5.0%, D=5.1-10.0%, E=10.1-16.5%, F=16.6-25.0%, G>25%.

T6: Disoccupati registrati secondo l'ultima funzione esercitata

Media annua		Sett. 2018		Ottobre 2018							
2016	2017			Effettivi	Variazioni rispetto				Entrate/Uscite		
		numero			quota (in %)	al mese precedente		allo stesso mese dell'anno precedente		entrate	uscite
				assoluto		relativo (in %)	assoluto	relativo (in %)			
149317	143142	106586	Totale	107315	100.0	729	0.7	-27485	-20.4	33547	32818
476	450	347	indipendente	359	0.3	12	3.5	-55	-13.3	105	87
8472	8329	6826	quadro	6866	6.4	40	0.6	-1241	-15.3	1333	1321
93200	90365	69101	specialista	69196	64.5	95	0.1	-16350	-19.1	20625	20584
41825	38925	25710	ausiliario	26766	24.9	1056	4.1	-8575	-24.3	10002	8908
2834	2670	2509	apprendista	2277	2.1	-232	-9.2	-558	-19.7	801	1009
835	827	735	praticante	714	0.7	-21	-2.9	-180	-20.1	245	261
1608	1515	1317	allievo, studente	1099	1.0	-218	-16.6	-494	-31.0	428	638
67	62	41	lavoratore a domicilio	38	0.0	-3	-7.3	-32	-45.7	8	10
-	-	-	non specificato	-	-	-	-	-	-	-	-

Spiegazioni: cfr. pagg. 26-28.

G7: Disoccupati registrati secondo l'ultima funzione esercitata ottobre 2018

T7: Disoccupati di lunga durata

Media annua		Sett. 2018		Ottobre 2018						
2016	2017			Effettivi	Variazioni rispetto					Quota del totale dei disoccu- pati (in %)
		al mese precedente			allo stesso mese dell'anno precedente					
numero	quota (in %)				assoluto	relativo (in %)	assoluto	relativo (in %)		
24061	23339	16317	Totale	15821	100.0	-496	-3.0	-6031	-27.6	14.7
			Secondo le regioni:							
14262	14153	9043	Svizzera tedesca	8830	55.8	-213	-2.4	-4433	-33.4	13.6
9799	9186	7274	Svizzera romanda e Ticino	6991	44.2	-283	-3.9	-1598	-18.6	16.5
			Secondo il sesso:							
10358	10143	7224	donne	6978	44.1	-246	-3.4	-2840	-28.9	14.0
13703	13196	9093	uomini	8843	55.9	-250	-2.7	-3191	-26.5	15.4
			Secondo la nazionalità:							
13270	12944	9453	svizzeri	9165	57.9	-288	-3.0	-3193	-25.8	15.6
10791	10395	6864	stranieri	6656	42.1	-208	-3.0	-2838	-29.9	13.7
			Secondo l'età:							
504	401	176	15-24 anni	175	1.1	-1	-0.6	-167	-48.8	1.3
13423	12639	8098	25-49 anni	7795	49.3	-303	-3.7	-3937	-33.6	12.1
10133	10299	8043	50 anni e più	7851	49.6	-192	-2.4	-1927	-19.7	26.4
			Secondo determinati gruppi professionali:							
770	721	367	lavorazione dei metalli e costruz. di macchine	360	2.3	-7	-1.9	-243	-40.3	16.6
517	505	267	elettrotecnica, elettronica, industria orologiera, costruzione di veicoli e apparecchi	251	1.6	-16	-6.0	-217	-46.4	14.4
1549	1503	1017	altre professioni del settore industriale	981	6.2	-36	-3.5	-400	-29.0	17.7
590	557	450	informatica	445	2.8	-5	-1.1	-73	-14.1	17.8
1608	1498	665	edilizia	639	4.0	-26	-3.9	-560	-46.7	9.9
2412	2447	1784	professioni commerciali e della vendita	1733	11.0	-51	-2.9	-640	-27.0	15.1
519	533	443	pubblicità e marketing, turismo e amministratz. fiduciaria	430	2.7	-13	-2.9	-113	-20.8	15.4
878	812	513	professioni dei trasporti e della circolazione	512	3.2	-1	-0.2	-212	-29.3	16.3
2481	2286	1558	prof. alberghiere e dell'economia domestica	1475	9.3	-83	-5.3	-665	-31.1	11.6
1488	1422	938	professioni della pulizia e dei servizi personali	912	5.8	-26	-2.8	-430	-32.0	16.1
1559	1580	1330	Imprenditori, direttori e funzionari dirigenti	1320	8.3	-10	-0.8	-202	-13.3	17.8
2927	2863	2177	professioni commerciali e amministrative	2090	13.2	-87	-4.0	-652	-23.8	14.9
586	571	527	esperti bancari e assicurativi dipl.	534	3.4	7	1.3	-36	-6.3	21.7
745	786	603	assistenza sociale e spirituale e educazione	592	3.7	-11	-1.8	-207	-25.9	13.8
738	731	588	professioni della sanità	574	3.6	-14	-2.4	-181	-24.0	11.2

Spiegazioni: cfr. pagg. 26-28.

T8: Disoccupati giovani (15-24 anni)

Media annua		Sett. 2018		Ottobre 2018								
2016	2017			Effettivi	Variazioni rispetto				Tasso CV ¹⁾	Variazioni in punti percentuali		
		al mese precedente			allo stesso mese dell'anno precedente		rispetto al mese prec.	allo stesso mese dell' prec.				
		numero		assoluto	relativo (in %)	assoluto			relativo (in %)			
18831	17001	13724	Totale	13064	-660	-4.8	-3841	-22.7	2.4	A	-0.1	-0.7
			Secondo le regioni:									
12389	11262	8759	Svizzera tedesca	8290	-469	-5.4	-2791	-25.2	2.0	A	-0.1	-0.7
6441	5739	4965	Svizzera romanda e Ticino	4774	-191	-3.8	-1050	-18.0	3.4	A	-0.2	-1.2
			Secondo il sesso:									
8197	7460	6539	donne	6112	-427	-6.5	-1830	-23.0	2.3	A	-0.2	-0.7
10634	9541	7185	uomini	6952	-233	-3.2	-2011	-22.4	2.4	A	-0.1	-0.7
			Secondo la nazionalità:									
12489	11232	9065	svizzeri	8615	-450	-5.0	-2589	-23.1	1.9	A	-0.1	-0.6
6342	5769	4659	stranieri	4449	-210	-4.5	-1252	-22.0	4.2	A	-0.2	-1.2
			Secondo l'età:									
4383	4026	3986	15-19 anni	3347	-639	-16.0	-935	-21.8	1.8	A	-0.3	-0.5
14448	12975	9738	20-24 anni	9717	-21	-0.2	-2906	-23.0	2.7	A	-	-0.8
			Secondo la durata:									
15145	13915	12277	1-6 mesi	11746	-531	-4.3	-3048	-20.6
3182	2685	1271	7-12 mesi	1143	-128	-10.1	-626	-35.4
504	401	176	> 1 anno	175	-1	-0.6	-167	-48.8
			Secondo determinate funzioni:									
10666	9658	7903	specialista	7603	-300	-3.8	-2098	-21.6
4016	3432	2309	ausiliario	2389	80	3.5	-712	-23.0
2441	2280	2081	apprendista	1880	-201	-9.7	-518	-21.6
435	415	367	praticante	360	-7	-1.9	-92	-20.4
1229	1172	1031	allievo, studente	801	-230	-22.3	-418	-34.3

Spiegazioni: cfr. pagg. 26-28.

¹⁾ Coefficiente di variazione: A=0.0-1.0%, B=1.1-2.0%, C=2.1-5.0%, D=5.1-10.0%, E=10.1-16.5%, F=16.6-25.0%, G>25%.

T9: Posti vacanti annunciati

Media annua		Sett. 2018		Ottobre 2018							
2016	2017			Effettivi	Variazioni rispetto				Entrate/Uscite		
		al mese precedente			allo stesso mese dell'anno precedente		entrate 1)	uscite			
numero	quota (in %)			assoluto	relativo (in %)	assoluto			relativo (in %)		
10583	11991	36288	Totale ²⁾	32090	100.0	-4198	-11.6	19774	160.6	22752	26950
...	...	31068	destagionalizzato ³⁾	31446	...	378	1.2
8449	9692	30745	Sec. la durata dell'impiego:	26990	84.1	-3755	-12.2	17002	170.2	19060	22748
2134	2299	5543	tempo pieno	5100	15.9	-443	-8.0	2772	119.1	3692	4202
			tempo parziale								
			Secondo i cantoni:								
2484	2805	6232	Zurigo	5420	16.9	-812	-13.0	2668	96.9	3935	4746
550	606	3398	Berna	3212	10.0	-186	-5.5	2700	527.3	2445	2631
144	177	1285	Lucerna	1023	3.2	-262	-20.4	831	432.8	931	1193
29	23	233	Uri	171	0.5	-62	-26.6	155	968.8	41	103
89	129	428	Svitto	370	1.2	-58	-13.6	205	124.2	210	268
-	-	-	Obvaldo ⁴⁾	-	-	-	-	-	-	-	-
55	92	627	Nidvaldo	672	2.1	45	7.2	588	700.0	253	208
21	24	226	Glarona	147	0.5	-79	-35.0	132	880.0	80	159
232	225	561	Zugo	443	1.4	-118	-21.0	262	144.8	307	426
279	369	567	Friburgo	645	2.0	78	13.8	291	82.2	551	473
170	193	722	Soletta	551	1.7	-171	-23.7	366	197.8	540	711
147	165	1066	Basilea-Città	1030	3.2	-36	-3.4	816	381.3	730	766
276	238	872	Basilea-Campagna	939	2.9	67	7.7	703	297.9	492	425
78	79	356	Sciaffusa	325	1.0	-31	-8.7	239	277.9	190	221
51	54	97	Appenzello esterno	71	0.2	-26	-26.8	38	115.2	52	78
3	5	48	Appenzello interno	38	0.1	-10	-20.8	33	660.0	26	36
674	755	2393	San Gallo	2135	6.7	-258	-10.8	1406	192.9	1157	1415
374	478	2559	Grigioni	2117	6.6	-442	-17.3	1466	225.2	1143	1585
1000	1158	2824	Argovia	2415	7.5	-409	-14.5	1135	88.7	1367	1776
429	389	1115	Turgovia	970	3.0	-145	-13.0	595	158.7	761	906
428	501	1065	Ticino	1092	3.4	27	2.5	645	144.3	966	939
1863	2073	4613	Vaud	4022	12.5	-591	-12.8	1864	86.4	2324	2915
405	466	1809	Vallese	1552	4.8	-257	-14.2	1019	191.2	1395	1652
199	344	1488	Neuchâtel	1211	3.8	-277	-18.6	797	192.5	721	998
522	527	1022	Ginevra	912	2.8	-110	-10.8	358	64.6	1752	1862
80	119	682	Giura	607	1.9	-75	-11.0	462	318.6	383	458

Spiegazioni: cfr. pagg. 26-28.

¹⁾ Tutte le entrate di posti vacanti nel mese in rassegna che possono essere occupati immediatamente o in data ulteriore.

²⁾ Dei 32'090 posti, 18'819 erano soggetti all'obbligo di annuncio.

³⁾ Qui viene impiegata la procedura di destagionalizzazione X-12, che ricalcola la serie con ogni valore supplementare, per cui i valori corretti possono fluttuare da un mese all'altro; questi valori sono indicati in corsivo. Il totale dei posti del mese di ottobre (valore detrendizzato e destagionalizzato) tiene conto dell'afflusso di 18'819 posti in seguito all'introduzione, il 1° luglio 2018, dell'obbligo di annuncio per determinate generi di professioni con un tasso di disoccupazione pari almeno all'8%.

⁴⁾ I posti vacanti rilevati in Obvaldo sono aggregati e pubblicati a partire dal luglio 2009 con quelli di Nidvaldo.

T10: Serie cronologica dei disoccupati registrati

	Genn.	Febb.	Marzo	Aprile	Maggio	Giugno	Luglio	Agosto	Sett.	Ott.	Nov.	Dic.	Ø
1996	164656	166102	165305	164151	162377	159964	161586	163705	166409	174107	183026	192171	168630
1997	205501	206291	202207	197732	192091	185320	182477	180843	177229	173484	175927	180549	188304
1998	182492	176548	165683	153897	142360	130779	125994	122225	117544	115513	118576	124309	139660
1999	125883	122026	114073	105912	98598	92399	90122	87487	85096	84263	86328	91041	98602
2000	92631	88702	81548	75642	69788	65962	65140	63708	62329	62953	65721	69724	71987
2001	72295	69766	65625	63032	61097	59176	60166	61079	62170	68298	77633	86027	67197
2002	93714	94472	92371	92025	90930	90705	92948	96362	101889	110197	120627	129809	100504
2003	138944	142023	141808	141624	140609	140485	141699	143672	146688	151259	156598	162835	145687
2004	168163	165979	160849	155061	148816	144103	143125	145923	146341	147911	152409	158416	153091
2005	162032	160451	155681	150671	145370	140661	139902	142359	142728	144066	146762	151764	148537
2006	154204	150099	143249	136360	129486	122837	121725	123074	121876	122765	124133	128580	131532
2007	131057	126395	117915	112829	106200	99781	99779	100757	99681	102039	104820	109012	109189
2008	111877	108457	103777	100880	95166	91477	92163	94039	95980	100471	107652	118762	101725
2009	128430	132402	134713	136709	135128	140253	145364	150831	154409	158138	163950	172740	146089
2010	175765	172999	166032	158570	151074	144473	142330	142879	140040	139365	141668	148636	151986
2011	148784	143325	134905	123448	114684	110378	109200	111687	111344	115178	121109	130662	122892
2012	134317	133154	126392	123158	118860	114868	116294	119823	120347	125536	132067	142309	125594
2013	148158	146001	138993	135851	131290	126498	128516	129956	131072	133443	139073	149437	136524
2014	153260	149259	142846	137087	130310	126632	127054	128434	129965	132397	136552	147369	136764
2015	150946	149921	145108	141131	136349	133256	133754	136983	138226	141269	148143	158629	142810
2016	163644	161417	155324	149540	144778	139127	139310	142858	142675	144531	149228	159372	149317
2017	164466	159809	152280	146327	139778	133603	133926	135578	133169	134800	137317	146654	143142
2018	149161	143930	130413	119781	109392	106579	106052	107893	106586	107315			

Spiegazioni: cfr. pagg. 26-28.

T11: Serie cronologica del tasso di disoccupazione ¹⁾

	Genn.	Febb.	Marzo	Aprile	Maggio	Giugno	Luglio	Agosto	Sett.	Ott.	Nov.	Dic.	Ø
1996	4.5	4.6	4.6	4.5	4.5	4.4	4.5	4.5	4.6	4.8	5.1	5.3	4.7
1997	5.7	5.7	5.6	5.5	5.3	5.1	5.0	5.0	4.9	4.8	4.9	5.0	5.2
1998	5.0	4.9	4.6	4.2	3.9	3.6	3.5	3.4	3.2	3.2	3.3	3.4	3.9
1999	3.5	3.4	3.1	2.9	2.7	2.6	2.5	2.4	2.3	2.3	2.4	2.5	2.7
2000	2.3	2.2	2.1	1.9	1.8	1.7	1.7	1.6	1.6	1.6	1.7	1.8	1.8
2001	1.8	1.8	1.7	1.6	1.5	1.5	1.5	1.5	1.6	1.7	2.0	2.2	1.7
2002	2.4	2.4	2.3	2.3	2.3	2.3	2.4	2.4	2.6	2.8	3.1	3.3	2.5
2003	3.5	3.6	3.6	3.6	3.6	3.6	3.6	3.6	3.7	3.8	4.0	4.1	3.7
2004	4.3	4.2	4.1	3.9	3.8	3.7	3.6	3.7	3.7	3.7	3.9	4.0	3.9
2005	4.1	4.1	3.9	3.8	3.7	3.6	3.5	3.6	3.6	3.7	3.7	3.8	3.8
2006	3.9	3.8	3.6	3.5	3.3	3.1	3.1	3.1	3.1	3.1	3.1	3.3	3.3
2007	3.3	3.2	3.0	2.9	2.7	2.5	2.5	2.6	2.5	2.6	2.7	2.8	2.8
2008	2.8	2.7	2.6	2.6	2.4	2.3	2.3	2.4	2.4	2.5	2.7	3.0	2.6
2009	3.3	3.4	3.4	3.5	3.4	3.6	3.7	3.8	3.9	4.0	4.2	4.4	3.7
2010	4.1	4.0	3.8	3.7	3.5	3.3	3.3	3.3	3.2	3.2	3.3	3.4	3.5
2011	3.4	3.3	3.1	2.9	2.7	2.6	2.5	2.6	2.6	2.7	2.8	3.0	2.8
2012	3.1	3.1	2.9	2.8	2.7	2.7	2.7	2.8	2.8	2.9	3.1	3.3	2.9
2013	3.4	3.4	3.2	3.1	3.0	2.9	3.0	3.0	3.0	3.1	3.2	3.5	3.2
2014	3.4	3.3	3.2	3.1	2.9	2.8	2.8	2.9	2.9	2.9	3.0	3.3	3.0
2015	3.4	3.3	3.2	3.1	3.0	3.0	3.0	3.0	3.1	3.1	3.3	3.5	3.2
2016	3.6	3.6	3.5	3.3	3.2	3.1	3.1	3.2	3.2	3.2	3.3	3.5	3.3
2017	3.7	3.6	3.4	3.3	3.1	3.0	3.0	3.0	3.0	3.0	3.1	3.3	3.2
2018	3.3	3.2	2.9	2.7	2.4	2.4	2.4	2.4	2.4	2.4			

Spiegazioni: cfr. pagg. 26-28.

1) Numero di disoccupati rispetto alle persone attive secondo i dati della rilevazione strutturale relativa al mondo del lavoro del 2012, 2013 e 2014 (pooling triennale 2012-14, totale: 4'493'249 persone). 2010-2013 base rilevazione strutturale 2010: 4'322'899 persone; 2000-2009 base cfp 2000: 3'946'988 persone; 1990-1999 base cfp 1990: 3'621'716 persone.

T12: Serie cronologica delle persone in cerca d'impiego registrate

	Genn.	Febb.	Marzo	Aprile	Maggio	Giugno	Luglio	Agosto	Sett.	Ott.	Nov.	Dic.	Ø
1996	196999	199542	199551	199393	199135	198161	201144	203260	206938	215965	225690	234998	206731
1997	247914	251377	249483	247660	244361	241470	241455	241032	240072	239729	243922	247862	244695
1998	249222	244901	237986	230199	221901	213117	208370	203214	199869	198003	200202	203228	217518
1999	202752	199228	191859	183055	175138	167516	162771	157526	153279	151272	152497	154154	170921
2000	152261	148127	140225	132761	125283	119828	116250	112612	110089	109806	112616	115732	124633
2001	116770	114575	110115	105857	102990	100812	100534	100552	101302	108910	120808	129849	109423
2002	138443	140581	140468	140054	139202	139715	142271	145202	151503	161105	173500	183262	149609
2003	192586	197493	199702	200654	201123	201919	203712	205636	209495	215050	222282	228245	206491
2004	232197	231361	228212	222858	216377	212588	210740	212785	213733	215504	222102	227634	220508
2005	229624	228701	224525	219020	214024	210257	208300	210114	210888	212534	216859	220999	217154
2006	221825	218394	212486	204316	196638	189892	186936	186654	184880	186149	188641	192156	197414
2007	193176	188902	180298	173806	165843	158677	157068	156235	154395	157458	161214	164838	167659
2008	166414	163744	159031	154894	148527	144546	143798	143549	145937	151390	160144	171279	154438
2009	180287	186273	191992	194726	192516	198990	204137	208568	212902	217972	226116	234359	204070
2010	236317	235667	231497	223804	215264	209270	205604	204989	202774	202675	206715	211709	215524
2011	210916	205989	197837	181041	171169	165742	162530	164070	164448	169191	177681	185706	179693
2012	187417	187315	180912	176142	170776	166437	167222	170276	170867	178532	188311	196898	178425
2013	201776	200495	194224	190367	185012	179806	181398	181129	183741	188536	196522	205802	190734
2014	208777	205934	199911	192829	184436	180689	180822	179880	183113	187715	193892	203926	191827
2015	206138	206369	204266	199346	192798	191090	190939	192669	196042	200920	210886	220209	200973
2016	222751	222888	218187	210926	206239	201131	199347	201989	203568	207512	215215	223413	211097
2017	226861	223627	217248	208357	202419	196896	195223	195334	193624	198025	204141	212018	206148
2018	213125	208617	201119	194060	185467	179777	179857	179975	178499	183446			

Spiegazioni: cfr. pagg. 26-28.

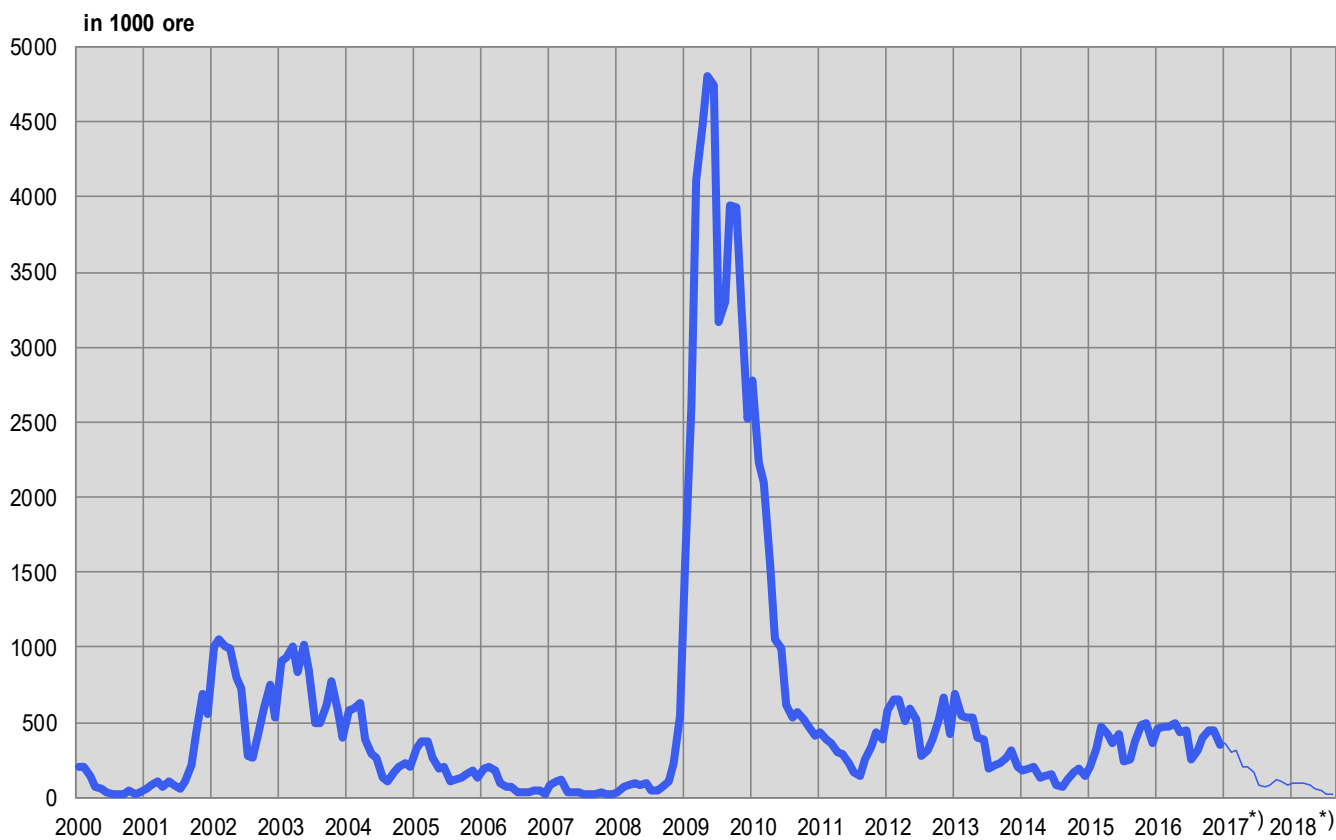
T13: Lavoro ridotto conteggiato**Aziende, dipendenti colpiti e ore di lavoro perse**

Categorie	Agosto 2018 *)	Variazioni rispetto a			
		Luglio 2018		Agosto 2017	
		assoluto	in %	assoluto	in %
- aziende	53	-6	-10.2	-106	-66.7
- dipendenti colpiti	252	-164	-39.4	-1134	-81.8
- ore di lavoro perse	16407	-5044	-23.5	-52115	-76.1

*) corsivo = valori provvisori.

(...) Non sono pubblicate le variazioni superiori al 200%.

Spiegazioni: cfr. pagg. 26-28.

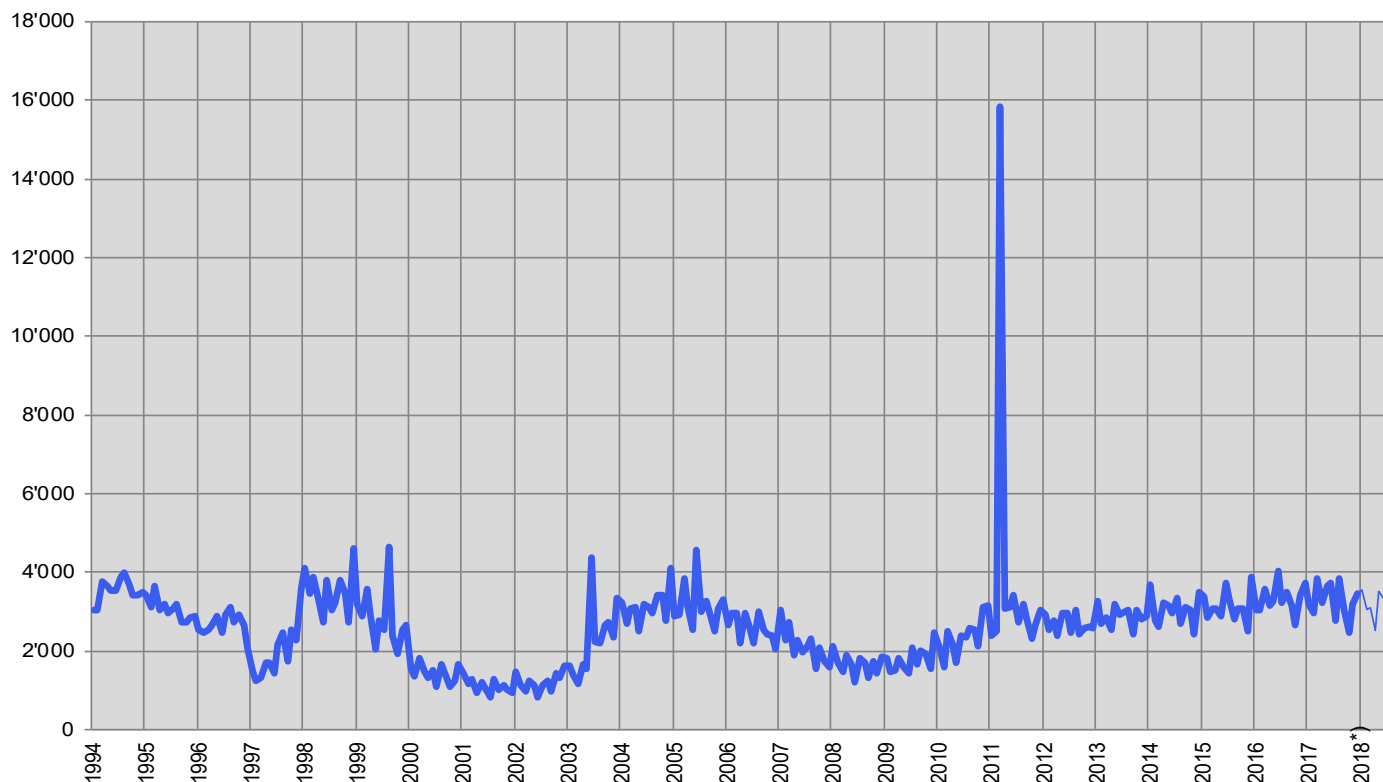
G8: Lavoro ridotto, ore di lavoro perse conteggiate

T14: Esaurimento del diritto all'indennità di disoccupazione

	Genn.	Febb.	Marzo	Aprile	Maggio	Giugno	Luglio	Agosto	Sett.	Ott.	Nov.	Dic.	Ø
1997	1514	1251	1323	1718	1703	1432	2151	2463	1728	2531	2269	3620	1975
1998	4112	3454	3861	3363	2743	3820	3036	3212	3808	3452	2725	4623	3517
1999	3207	2886	3591	2877	2034	2788	2549	4648	2388	1936	2549	2671	2844
2000	1547	1365	1817	1482	1337	1494	1086	1681	1329	1097	1238	1656	1427
2001	1417	1182	1272	955	1206	1042	815	1271	1005	1111	1009	941	1102
2002	1485	1122	982	1243	1119	842	1123	1247	990	1417	1331	1610	1209
2003	1627	1384	1183	1656	1538	4395	2251	2188	2641	2732	2369	3331	2275
2004	3238	2688	3084	3117	2519	3191	3102	2963	3440	3416	2764	4111	3136
2005	2878	2939	3852	3123	2543	4583	2991	3275	2963	2499	3093	3309	3171
2006	2658	2964	2970	2187	2949	2547	2181	2985	2561	2426	2373	2030	2569
2007	3046	2286	2738	1905	2292	1971	2136	2303	1560	2093	1754	1592	2140
2008	2121	1719	1474	1894	1653	1192	1808	1715	1318	1736	1431	1851	1659
2009	1833	1488	1504	1828	1606	1428	2085	1666	2024	1914	1561	2451	1782
2010	2122	1603	2496	2166	1707	2390	2366	2573	2542	2106	3131	3143	2362
2011	2390	2487	15850	3063	3132	3406	2729	3180	2821	2306	2664	3026	3921
2012	2929	2540	2755	2402	2975	2946	2469	3021	2415	2573	2619	2592	2686
2013	3253	2714	2836	2551	3209	2925	3000	3037	2438	3021	2827	2868	2890
2014	3673	2771	2610	3219	3166	2946	3343	2677	3098	3045	2428	3501	3040
2015	3395	2851	3093	3070	2896	3716	3319	2811	3077	3088	2515	3871	3142
2016	3051	3029	3586	3162	3266	4042	3233	3509	3148	2654	3422	3709	3318
2017	3191	2973	3840	3212	3642	3721	2763	3847	3035	2478	3198	3447	3279
* 2018	3558	3058	3098	2539	3519	3308	3112	3148					

*) corsivo = valori provvisori.
Spiegazioni: cfr. pagg. 26-28.

A fine ottobre, 590 persone (19%) fra quelle che hanno esaurito il loro diritto all'indennità nel corso del mese di agosto avevano trovato un lavoro e 572 (18%) erano ancora iscritte a un URC, rimanendo registrate come persone in cerca d'impiego o disoccupate. Tali persone continuano a beneficiare dei servizi degli URC e dei provvedimenti inerenti al mercato del lavoro proposti. 1986 persone giunte alla fine del loro diritto all'indennità (63%) non risultavano più iscritte presso un URC (non è possibile registrare la successiva ripresa di un'attività lucrativa o il ritiro dal mercato del lavoro).

G9: Esaurimento del diritto all'indennità di disoccupazione

*) valori provvisori

SPIEGAZIONI

Disoccupati registrati	Persone registrate presso gli uffici regionali di collocamento, senza un impiego e immediatamente collocabili. E' irrilevante sapere se esse percepiscono o meno un'indennità di disoccupazione. Disoccupati totali: cercano un impiego a tempo pieno. Disoccupati parziali: cercano un impiego a tempo parziale.
Persone in cerca d'impiego registrate	Tutte le persone disoccupate e non disoccupate annunciate presso l'ufficio regionale di collocamento che cercano un impiego.
Persone in cerca d'impiego non disoccupate registrate	Persone registrate presso un ufficio regionale di collocamento che tuttavia, a differenza dei disoccupati, o non sono immediatamente collocabili oppure hanno un lavoro. Il numero di persone in cerca d'impiego non disoccupate registrate corrisponde alla differenza tra il totale delle persone in cerca d'impiego e i disoccupati. Rientrano nella categoria delle persone in cerca d'impiego non disoccupate registrate quelle che partecipano ai programmi di occupazione temporanea, che frequentano corsi di riqualificazione o di perfezionamento, che percepiscono un guadagno intermedio nonché le altre persone in cerca d'impiego non disoccupate.
Programmi di occupazione temporanea (POT)	Programmi finanziati dall'assicurazione contro la disoccupazione finalizzati a facilitare agli assicurati l'integrazione e la reintegrazione professionale. Essi consentono ai partecipanti di mantenere le loro qualifiche professionali e di sviluppare nuove capacità. L'occupazione temporanea può effettuarsi anche nell'ambito di una pratica professionale presso aziende o nell'amministrazione oppure in semestri di motivazione per allievi e studenti che hanno terminato la scuola obbligatoria.
Riqualificazione/ perfezionamento	I provvedimenti di riqualificazione e di perfezionamento (corsi) mirano ad un rapido e fondamentale miglioramento dell'idoneità al collocamento di un assicurato sul mercato del lavoro. Il provvedimento può essere effettuato anche come pratica di formazione presso un'impresa o nell'ambito di un'azienda di esercitazione. Le persone non disoccupate che frequentano corsi di riqualificazione o di perfezionamento, secondo l'articolo 60 capoverso 4 della legge sull'assicurazione contro la disoccupazione, non sono idonee al collocamento per la durata dei corsi. Sono indicate nella tabella 2c delle statistiche sulle persone non disoccupate. I disoccupati che frequentano corsi di riqualificazione o di perfezionamento, invece, devono terminare immediatamente la formazione a favore di un nuovo posto di lavoro. Il loro numero è indicato in basso a pagina 6.
Guadagno intermedio	Per guadagno intermedio si intende ogni reddito proveniente da un'attività lucrativa dipendente o indipendente, che un beneficiario di indennità di disoccupazione ottiene per evitare o ridurre la disoccupazione nel periodo di riscossione.
Altre persone in cerca d'impiego non disoccupate	Vi appartengono le persone che ricevono assegni per il periodo di introduzione, sussidi per le spese di pendolare e di soggiornante settimanale, o prestazioni per il promovimento dell'attività lucrativa indipendente, nonché le persone che in seguito a malattia, servizio militare o altre ragioni non sono immediatamente collocabili e infine le persone durante il periodo della disdetta.
Idoneità al collocamento	Il disoccupato è idoneo al collocamento se è disposto, capace e autorizzato ad accettare un'occupazione adeguata.
Effettivi	Numero al giorno di riferimento. L'ultimo giorno del mese vale come giorno di riferimento.
Entrate/uscite	Le entrate indicano la somma dei nuovi annunci alla disoccupazione con lo statuto di "disoccupato" più i passaggi dallo statuto di "non disoccupato" a quello di "disoccupato". Inversamente, le uscite risultano dalle cancellazioni dei disoccupati e dai passaggi dallo statuto di "disoccupato" a quello di "non disoccupato". Su scala nazionale sono inoltre misurabili e dimostrabili anche altri flussi (entrate e uscite degli aggregati persone in cerca d'impiego, non disoccupati, sotto-aggregati non disoccupati; posti vacanti).
Destagionalizzazione	Metodo che permette di eliminare la componente stagionale di una serie cronologica. Qui viene impiegata la procedura di destagionalizzazione X-12. La procedura calcola nuovamente la serie con ogni valore supplementare, per cui i valori corretti possono fluttuare da un mese all'altro.
Età	Differenza tra il giorno di riferimento (ultimo giorno del mese) e la data di nascita (anno e mese) delle persone prese in considerazione. Classificazione in fasce di 5 anni.
Disoccupati dei giovani	Disoccupati da 15 fino a 24 anni.
Durata trascorsa	Differenza tra il giorno di riferimento e la data d'annuncio, detratto il periodo in cui la persona colpita non è considerata disoccupata (programma d'occupazione, guadagno intermedio, ecc.).

Situazione dell'impiego	<p>Occupati precedentemente: la conclusione dell'attività lavorativa risale a non più di 6 mesi prima dell'annuncio all'ufficio regionale di collocamento.</p> <p>Per la prima volta in cerca di un impiego: ha appena terminato la formazione (gli apprendisti sono considerati come occupati precedentemente).</p> <p>Reinserimento nella vita professionale: dopo un'interruzione dell'attività lavorativa di almeno 6 mesi.</p> <p>Riqualificazione / perfezionamento: disoccupati collocabili che intendono riqualificarsi o perfezionarsi.</p>
Tasso di disoccupazione	<p>Numero dei disoccupati registrati il giorno di riferimento (ultimo giorno del mese) diviso per il numero delle persone attive (a partire dal 1° gennaio 2014: 4'493'249 persone) secondo il pooling triennale 2012-2014 sulla vita attiva della popolazione (rilevato dall'Ufficio federale di statistica) moltiplicato per 100.</p>
Persone attive	<p>Persone che svolgono un'attività lucrativa di almeno un'ora per settimana e le persone non occupate.</p> <p>Il tasso di disoccupazione è calcolato prendendo come denominatore il numero delle persone attive: quest'ultimo, ripartito per regioni, Cantoni, attività economiche, nazionalità, classi di età e secondo il sesso, interessa diverse tabelle della statistica del mercato del lavoro della SECO. Eccezione: il tasso di disoccupazione in base ai rami economici e alle professioni non viene calcolato in base al numero delle persone attive, ma in base al numero delle persone che svolgono un'attività lucrativa.</p> <p>Dal 2010 il numero di persone attive è rilevato ogni anno dall'Ufficio federale di statistica nell'ambito di rilevazioni strutturali sulla vita attiva della popolazione sulla base di un campione. Queste rilevazioni strutturali, che si svolgono ogni anno, possono essere raggruppate all'interno di pooling pluriennali. Il vantaggio di questo metodo è quello di fornire una base di dati più ampia per quanto riguarda le persone attive. Per questo dal 1° gennaio 2014 per il calcolo del tasso di disoccupazione la SECO non mette più in relazione il numero dei disoccupati con quello delle persone attive nel 2010, bensì con il numero di persone attive di un pooling triennale calcolato in base ai dati delle rilevazioni strutturali del 2012, 2013 e 2014.</p> <p>Grazie al metodo di rilevamento a campione, il denominatore del TD può essere adeguato più spesso rispetto al modello utilizzato precedentemente per il censimento (inchiesta esaustiva ogni 10 anni). I dati sulle persone attive utilizzati dalla SECO includono i diplomatici e i funzionari internazionali domiciliati in Svizzera</p> <p>(Fino al 31.12.1999, alla base del calcolo del tasso di disoccupazione sono state poste le persone attive a partire da sei ore lavorative alla settimana. Questa base non è più disponibile).</p>
Coefficiente di Variazione delle persone attive	<p>Il coefficiente di variazione (CV) è un indice di dispersione relativo che permette di definire il grado di precisione di un valore stimato. Il coefficiente di variazione è il rapporto, per un dato campione, tra la sua deviazione standard e il valore assoluto della sua media aritmetica, moltiplicato per 100. (Il coefficiente di variazione descrive dunque la deviazione standard relativa di un dato campione e permette in questo modo di confrontare tra loro, tramite diverse medie aritmetiche, la variabilità dei valori stimati).</p> <p>In riferimento al tasso di disoccupazione, il coefficiente di variazione permette alla SECO di contrassegnare con delle lettere l'esattezza del numero di persone attive (del denominatore del tasso di disoccupazione): la lettera A indica una possibile deviazione del numero di persone attive dallo 0,0 all'1,0% dal valore reale, la lettera B dall'1,1% al 2,0%, la lettera C dal 2,1 al 5,0% e la lettera D dal 5,1 al 10,0%. I tassi di disoccupazione con un coefficiente di variazione delle persone attive superiore al 10% non sono pubblicati.</p>
Rami economici	<p>Sistematica giusta NOGA 2008 (Nomenclatura Generale delle Attività economiche).</p>
Gruppi professionali	<p>Sistematica secondo la nomenclatura svizzera 2000 delle professioni. Attribuzione all'ultima funzione esercitata.</p>
Funzione esercitata	<p>Indipendente: proprietario di un'impresa o socio con responsabilità illimitata di una società collettiva o in accomandita.</p> <p>Quadro: svolgimento di compiti direttivi, di coordinazione e di controllo.</p> <p>Specialista: svolgimento di compiti di difficoltà elevata sotto la propria responsabilità.</p> <p>Ausiliario: svolgimento di compiti semplici che non richiedono una particolare formazione professionale.</p> <p>Apprendista: Tirocinio terminato risp. interrotto o formazione equivalente.</p> <p>Stagista: persona che ha concluso la scuola dell'obbligo o una scuola universitaria, con una breve esperienza pratica in una professione (solitamente 3-6 mesi).</p> <p>Allievo / Studente: formazione conclusa risp. interrotta presso una scuola.</p> <p>Lavoratore a domicilio: attività svolta al proprio domicilio su incarico di un'azienda.</p>
Disoccupati di lunga durata	<p>Persone disoccupate da oltre un anno.</p>
Posti vacanti annunciati	<p>I posti vacanti vengono comunicati su base facoltativa agli uffici regionali di collocamento, i quali gestiscono i registri corrispondenti. A partire da giugno 2009 un'offerta d'impiego non viene più cancellata</p>

automaticamente alla scadenza della data di validità: ora il consulente dell'URC ha un mese di tempo, una volta raggiunta la data di validità, per togliere definitivamente l'annuncio o per prolungarne la validità, in quest'ultimo caso l'offerta d'impiego continua a essere computata nel totale dei posti vacanti.

Durata del lavoro

Tempo pieno: 90% o più del tempo lavorativo usuale nell'azienda.
Tempo parziale: meno del 90% del tempo lavorativo usuale nell'azienda.

Missing values

In alcune tabelle mancano dei valori e di conseguenza il totale indicato non corrisponde alla somma dei valori.

... Numero non noto, privo d'oggetto o non menzionato per motivi statistici.
- Valore esattamente zero.

Definizione di esaurimento del diritto all'indennità

Hanno esaurito il diritto all'indennità le persone che hanno percepito tutte le indennità a cui avevano diritto (numero massimo di indennità giornaliere) oppure il cui diritto all'indennità è scaduto in quanto sono giunte alla fine del termine quadro di due anni e non soddisfano i presupposti per l'apertura di un nuovo termine quadro. L'assicurato esaurisce il suo diritto nel mese in cui percepisce l'ultima indennità giornaliera.

Il numero massimo di indennità giornaliera dipende dal periodo di contribuzione e dall'età dell'assicurato.

Dal 1° aprile 2011 valgono le seguenti norme:

- hanno diritto a 260 indennità giornaliere al massimo le persone che nei 2 anni precedenti la disoccupazione hanno versato i contributi dell'assicurazione contro la disoccupazione per almeno 12 mesi ma per un periodo complessivamente inferiore a 18 mesi;
- le persone con un periodo di contribuzione superiore a 18 mesi hanno diritto al massimo a 400 indennità giornaliere;
- le persone con un periodo di contribuzione di almeno 22 mesi, che hanno compiuto 55 anni o che percepiscono una rendita dell'assicurazione invalidità corrispondente almeno a un grado d'invalidità del 40% hanno diritto a 520 indennità giornaliere al massimo;
- hanno diritto a un massimo di 200 indennità giornaliere le persone fino ai 25 anni senza obblighi di mantenimento che possono comprovare un periodo di contribuzione di almeno 12 mesi;
- coloro che sono esonerati dall'adempimento del periodo di contribuzione hanno diritto a un massimo di 90 indennità giornaliere;
- le persone il cui termine quadro inizia durante gli ultimi quattro anni precedenti il raggiungimento dell'età che dà diritto alla rendita AVS possono percepire 120 indennità giornaliere supplementari al massimo.

Dal 1° luglio 2003 al 31 marzo 2011 erano validi i seguenti diritti massimi:

- le persone con un periodo di contribuzione di almeno 12 mesi avevano diritto a 400 indennità giornaliere;
- coloro che potevano comprovare un periodo di contribuzione di 18 mesi e avevano compiuto 55 anni o percepivano una rendita dell'assicurazione invalidità o dell'assicurazione obbligatoria contro gli infortuni avevano diritto a 520 indennità giornaliere;
- le persone il cui termine quadro iniziava durante gli ultimi quattro anni precedenti il raggiungimento dell'età che dà diritto alla rendita AVS potevano percepire 120 indennità giornaliere supplementari al massimo;
- coloro che erano esonerati dall'adempimento del periodo di contribuzione avevano diritto a un massimo di 260 indennità giornaliere;
- le persone con un diritto massimo di 400 indennità giornaliere potevano percepire 120 indennità supplementari se nel Cantone o nella regione in cui vivevano il tasso di disoccupazione degli ultimi sei mesi ammontava ad almeno il 5%. I Cantoni interessati erano tenuti a partecipare alle spese supplementari nella misura del 20%.

Tra il mese di gennaio 1997 e il mese di giugno 2003, per aprire un termine quadro di due anni era sufficiente che l'assicurato avesse versato i contributi per almeno 6 mesi nel corso dei due anni precedenti la disoccupazione. La maggior parte delle persone aveva diritto a 520 indennità giornaliere al massimo.

Fino alla fine del 1996, il numero massimo di indennità giornaliera versate dipendeva dal periodo di contribuzione. Un periodo di contribuzione di 6 mesi dava diritto a 170 indennità giornaliere, 12 mesi a 250 e 18 mesi a 400.

Per ragioni di ordine pratico legate ai pagamenti, i dati delle casse di disoccupazione concernenti il numero delle persone che hanno esaurito il diritto all'indennità sono disponibili soltanto dopo due mesi.

Lavoro ridotto conteggiato

Per lavoro ridotto s'intende una temporanea riduzione della durata del lavoro o una temporanea interruzione totale dell'attività, accompagnata di norma da una corrispondente decurtazione dello stipendio; il rapporto di lavoro, comunque, non si interrompe. In questa categoria rientrano anche le interruzioni del lavoro dovute a provvedimenti delle autorità o ad altre circostanze, esulanti dalle intenzioni del datore di lavoro. In alcuni casi anche una sola unità aziendale può essere equiparata ad un'azienda. Il ricorso al lavoro ridotto in un'impresa è volto a compensare temporanei cali dell'attività, preservando i posti di lavoro. L'indennità per il lavoro ridotto offre quindi alle imprese un'alternativa al licenziamento. Statisticamente viene rilevato il lavoro ridotto conteggiato e indennizzato dalle casse. Per ragioni pratiche legate al versamento delle indennità, i dati delle casse di disoccupazione sul lavoro ridotto conteggiato sono disponibili soltanto dopo un termine di due mesi.