



Schweizerische Eidgenossenschaft
Confédération suisse
Confederazione Svizzera
Confederaziun svizra

Département fédéral de l'économie,
de la formation et de la recherche DEFR
Secrétariat d'Etat à l'économie SECO

La situation sur le marché du travail

en avril 2018

8 mai 2018

Publication:

Schweizerische Eidgenossenschaft
Confédération suisse
Confederazione Svizzera
Confederaziun svizra

Secrétariat d'Etat à l'économie SECO
Direction du travail
Holzikofenweg 36
CH-3003 Berne
Tél. ++41 58 462 56 56
Fax ++41 58 462 56 00
www.seco.admin.ch
Courriel: info@seco.admin.ch

Périodicité:

„La situation sur le marché du travail“
paraît chaque mois en français, en allemand et en italien

ABONNEMENTS:

Secrétariat d'Etat à l'économie SECO
Direction du travail
Statistiques et analyses du marché du travail
Holzikofenweg 36
CH-3003 Berne

Tél. ++41 58 480 62 73 / ++41 58 480 62 70

PRIX DE L'ABONNEMENT:

Suisse: Fr. 60.-- par an
étranger: Fr. 84.-- par an

Internet:

www.seco.admin.ch
www.espace-emploi.ch
www.amstat.ch (Statistiques et analyses du marché du travail)



TABLE DES MATIERES

BREF APERCU

Aperçu des chiffres	5
---------------------	---

TABLEAUX ET GRAPHIQUES

T1a: Chômeurs inscrits	6
T1b: Taux de chômage	7
G1: Chômeurs inscrits, selon le sexe, la nationalité et la durée	7
T2a: Chômeurs inscrits selon les cantons	8
T2b: Taux de chômage selon les cantons	9
T2c: Demandeurs d'emploi inscrits selon les cantons	10
G2: Part des demandeurs d'emploi inscrits non-chômeurs	12
G3: Demandeurs d'emploi et chômeurs inscrits	13
G4: Part des chômeurs de longue durée au total des chômeurs	13
G5: Taux de chômage par canton	14
G6: Taux de chômage par canton	14
T3: Chômeurs inscrits selon les branches économiques	15
T4: Chômeurs inscrits selon les groupes de professions	16
T5: Chômeurs inscrits selon les classes d'âge	17
T6: Chômeurs inscrits selon la dernière fonction exercée	18
G7: Chômeurs inscrits selon la dernière fonction exercée	18
T7: Chômeurs de longue durée	19
T8: Chômage des jeunes (15-24 ans)	20
T9: Places vacantes annoncées	21
T10: Série chronologique chômeurs inscrits	22
T11: Série chronologique taux de chômage	22
T12: Série chronologique demandeurs d'emploi inscrits	23
T13: Réductions de l'horaire de travail décomptées	24
G8: Réduction de l'horaire de travail, heures de travail perdues décomptées	24
T14: Arrivées en fin de droits	25
G9: Arrivées en fin de droits	25

EXPLICATIONS	26
--------------	----

Les chômeurs inscrits en avril 2018

Selon les relevés du Secrétariat d'Etat à l'économie (SECO), à fin avril 2018, 119'781 personnes étaient inscrites au chômage auprès des offices régionaux de placement (ORP), soit 10'632 de moins que le mois précédent. Le taux de chômage a diminué, passant de 2,9% en mars 2018 à 2,7% pendant le mois sous revue. Le chômage a diminué de 26'546 personnes (-18,1%) par rapport au mois correspondant de l'année précédente.

Le chômage des jeunes en avril 2018

Le chômage des jeunes (de 15 à 24 ans) a diminué de 1'635 personnes (-12,1%), passant à 11'916. Par rapport au même mois de l'année précédente, il a diminué de 4'300 personnes (-26,5%).

Chômeurs de 50 ans et plus en avril 2018

Le nombre des chômeurs de 50 ans et plus a diminué de 2'326 personnes (-6,3%) pour s'établir à 34'313 personnes. Par rapport au même mois de l'année précédente, cela correspond à une diminution de 4'649 personnes (-11,9%).

Demandeurs d'emploi en avril 2018

L'ensemble des demandeurs d'emploi inscrits se chiffre à 194'060 personnes, soit 7'059 de moins que le mois précédent et 14'297 (-6,9%) de moins qu'au même mois de l'année précédente.

Places vacantes annoncées en avril 2018

Le nombre de places vacantes annoncées aux ORP a quant à lui augmenté de 1'203 en avril 2018, passant à 14'431.

Réductions de l'horaire de travail décomptées en février 2018

En février 2018, les réductions de l'horaire de travail (chômage partiel) ont touché 1'818 personnes, soit 123 de moins (-6,3%) que le mois précédent. Le nombre d'entreprises ayant eu recours à de telles mesures a augmenté de 6 unités (+3,9%), passant à 159, celui des heures de travail perdues de 273 unités (+0,3%), pour s'établir à 96'741 heures. L'année précédente à la même époque (février 2017), le chômage partiel avait sévi dans 534 entreprises, touchant 5'493 personnes et entraînant la perte de 301'398 heures de travail.

Personnes arrivées en fin de droits en février 2018

Selon les données provisoires fournies par les caisses de chômage, 3'066 personnes ont épuisé leurs droits aux prestations de l'assurance-chômage dans le courant du mois de février 2018.

Aperçu des chiffres

CHÔMAGE	Avril 2018	Mars 2018	Avril 2017	Variation par rapport			
				au mois préc.		à l'année préc.	
				absolue	en %	absolue	en %
- Chômeurs inscrits	119'781	130'413	146'327	-10'632	-8.2	-26'546	-18.1
- Taux de chômage	2.7%	2.9%	3.3%	...	-0.2 *)	...	-0.6 *)
- Jeunes chômeurs **)	11'916	13'551	16'216	-1'635	-12.1	-4'300	-26.5
- Taux de chômage des jeunes	2.2%	2.5%	2.9%	...	-0.3 *)	...	-0.7 *)
- Chômeurs 50 ans et plus	34'313	36'639	38'962	-2'326	-6.3	-4'649	-11.9
- Taux de chômage des 50 ans et plus	2.6%	2.7%	2.9%	...	-0.1 *)	...	-0.3 *)
- Chômeurs de longue durée	18'675	19'463	24'242	-788	-4.0	-5'567	-23.0
- Demandeurs d'emploi	194'060	201'119	208'357	-7'059	-3.5	-14'297	-6.9
PLACES VACANTES ANNONCÉES	14'431	13'228	12'119	1'203	9.1	2'312	19.1

*) en points de pourcentage

**) 15 à 24 ans

Depuis 1991, la Suisse possède parallèlement aux statistiques du SECO sur le chômage, d'autres statistiques portant sur la population sans activité lucrative: l'Enquête suisse sur la population active (ESPA) de l'Office fédéral de la statistique (OFS). Basées sur les directives du Bureau international du travail (BIT/ILO/IAA) et d'EUROSTAT, ces dernières sont utilisées pour les comparaisons internationales. Les méthodes de récolte des données des deux statistiques sont différentes. Contrairement au SECO (recensement mensuel exhaustif des chômeurs inscrits auprès des ORP), l'OFS s'appuie sur des récoltes d'échantillons effectuées chaque trimestre via des interviews par téléphone et des extrapolations. Si chacune de ces deux méthodes de récolte mène à des résultats différents, les conclusions issues des deux statistiques se complètent.

T1a: Chômeurs inscrits

Moyenne annuelle		Mars 2018		Avril 2018							
2016	2017			Effectifs	Variation par rapport				Flux		
		au mois précédent			au mois de l'année précédente		Entrées	Sorties			
Effectifs	Part (en %)			absolue	relative (en %)	absolue			relative (en %)		
149317	143142	130413	Total	119781	100.0	-10632	-8.2	-26546	-18.1	29774	40406
...	...	123726	Désaisonnalisé ¹⁾	119280	...	-4446	-3.6
93157	89505	80220	Selon la région:								
56160	53637	50193	Suisse alémanique	73852	61.7	-6368	-7.9	-18328	-19.9	18696	25065
			Suisse romande et Tessin	45929	38.3	-4264	-8.5	-8218	-15.2	11078	15341
64769	63077	56864	Selon le sexe:								
84548	80065	73549	Femmes	53981	45.1	-2883	-5.1	-9999	-15.6	13249	16133
			Hommes	65800	54.9	-7749	-10.5	-16547	-20.1	16525	24273
79711	76734	68674	Selon la nationalité:								
69606	66409	61739	Suisses	63928	53.4	-4746	-6.9	-13741	-17.7	14958	19728
			Etrangers	55853	46.6	-5886	-9.5	-12805	-18.7	14816	20678
18831	17001	13551	Selon l'âge:								
92594	88318	80223	15-24 ans	11916	9.9	-1635	-12.1	-4300	-26.5	3891	5318
37892	37823	36639	25-49 ans	73552	61.4	-6671	-8.3	-17597	-19.3	18910	25525
			50 ans et plus	34313	28.6	-2326	-6.3	-4649	-11.9	6973	9563
130353	123840	107248	Selon le temps de travail:								
18964	19302	23165	Plein temps	97905	81.7	-9343	-8.7	-28960	-22.8	25321	34601
			Temps partiel	21876	18.3	-1289	-5.6	2414	12.4	4453	5805
89428	85826	81081	Selon la durée écoulée:								
35828	33978	29869	1-6 mois	71851	60.0	-9230	-11.4	-13461	-15.8
24061	23339	19463	7-12 mois	29255	24.4	-614	-2.1	-7518	-20.4
			> 1 année	18675	15.6	-788	-4.0	-5567	-23.0
144556	138840	126268	Selon la situation:								
3036	2675	2246	Auparavant actif	115277	96.2	-10991	-8.7	-27006	-19.0
1725	1628	1899	Premier emploi	2288	1.9	42	1.9	-81	-3.4
			Reprise d'emploi	2216	1.9	317	16.7	541	32.3

L'explication des termes se trouve en pages 26 à 28.

¹⁾ Méthode permettant d'éliminer la composante saisonnière d'une série chronologique. Le procédé X-12 utilisé ici recalcule toute la série pour chaque nouvelle donnée, d'où les fluctuations possibles des valeurs corrigées d'un mois à l'autre. Ces valeurs apparaissent en italique.

9676 des 119781 personnes au chômage ont participé à une mesure de reconversion ou de perfectionnement.

T1b: Taux de chômage

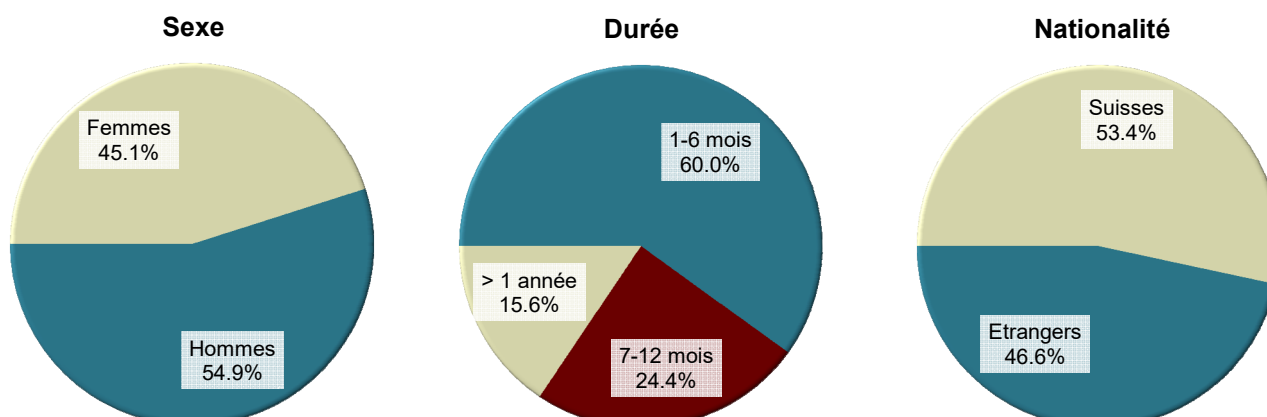
Moyenne annuelle		Mars 2018		Avril 2018			
2016	2017			Taux	CV ¹⁾	Variation en points de % par rapport	
Taux					au mois précédent	au mois de l'année préc.	
3.3	3.2	2.9	Total	2.7	A	-0.2	-0.6
...	...	2.8	Désaisonnalisé²⁾	2.7	A	-0.1	...
			Selon la région:				
2.9	2.8	2.5	Suisse alémanique	2.3	A	-0.2	-0.6
4.4	4.2	4.0	Suisse romande et Tessin	3.6	A	-0.4	-0.7
			Selon le sexe:				
3.1	3.1	2.8	Femmes	2.6	A	-0.2	-0.5
3.5	3.3	3.0	Hommes	2.7	A	-0.3	-0.7
			Selon la nationalité:				
2.4	2.3	2.1	Suisses	1.9	A	-0.2	-0.4
6.0	5.7	5.3	Etrangers	4.8	A	-0.5	-1.1
			Selon l'âge:				
3.4	3.1	2.5	15-24 ans	2.2	A	-0.3	-0.7
3.6	3.4	3.1	25-49 ans	2.8	A	-0.3	-0.7
2.8	2.8	2.7	50 ans et plus	2.6	A	-0.1	-0.3

L'explication des termes se trouve en pages 26 à 28.

¹⁾ Coefficient de variation (CV): A=0.0-1.0%, B=1.1-2.0%, C=2.1-5.0%, D=5.1-10.0%, E=10.1-16.5%, F=16.6-25.0%, G>25%.

²⁾ Méthode permettant d'éliminer la composante saisonnière d'une série chronologique. Le procédé X-12 utilisé ici recalcule toute la série pour chaque nouvelle donnée, d'où les fluctuations possibles des valeurs corrigées d'un mois à l'autre. Ces valeurs apparaissent en italique.

G1: Chômeurs inscrits, selon le sexe, la nationalité et la durée avril 2018



T2a: Chômeurs inscrits selon les cantons

Moyenne annuelle		Mars 2018		Avril 2018							
2016	2017			Effectifs	Variation par rapport				Flux		
Effectifs		au mois précédent			au mois de l'année précédente		Entrées	Sorties			
Nombre	Part (en %)	absolue		relative (en %)	absolue	relative (en %)					
149317	143142	130413	Total	119781	100.0	-10632	-8.2	-26546	-18.1	29774	40406
30084	29111	24831	Zurich	22531	18.8	-2300	-9.3	-7011	-23.7	4109	6416
15283	14566	12076	Berne	10770	9.0	-1306	-10.8	-4552	-29.7	3267	4572
4602	4229	4472	Lucerne	4165	3.5	-307	-6.9	-150	-3.5	1045	1349
202	195	200	Uri	151	0.1	-49	-24.5	-77	-33.8	75	122
1537	1566	1371	Schwytz	1199	1.0	-172	-12.5	-381	-24.1	327	503
213	188	151	Obwald	155	0.1	4	2.6	-50	-24.4	66	61
278	271	242	Nidwald	207	0.2	-35	-14.5	-62	-23.0	79	113
531	477	410	Glaris	363	0.3	-47	-11.5	-154	-29.8	103	152
1603	1644	1549	Zoug	1481	1.2	-68	-4.4	-223	-13.1	388	452
4644	4549	4819	Fribourg	4432	3.7	-387	-8.0	70	1.6	1159	1543
4315	4123	4095	Soleure	3633	3.0	-462	-11.3	-648	-15.1	905	1365
3832	3726	3613	Bâle-Ville	3445	2.9	-168	-4.6	-418	-10.8	724	898
4445	4305	3956	Bâle-Campagne	3531	2.9	-425	-10.7	-814	-18.7	591	1008
1438	1402	1454	Schaffhouse	1333	1.1	-121	-8.3	-103	-7.2	254	375
558	542	442	Appenzell Rh.-Ext.	448	0.4	6	1.4	-91	-16.9	144	140
99	85	113	Appenzell Rh.-Int.	95	0.1	-18	-15.9	9	10.5	14	32
6976	6554	5719	Saint-Gall	5328	4.4	-391	-6.8	-1357	-20.3	1751	2142
1885	1675	1541	Grisons	2076	1.7	535	34.7	-137	-6.2	1551	1008
11484	11462	10532	Argovie	9836	8.2	-696	-6.6	-1792	-15.4	2462	3166
3794	3385	3453	Thurgovie	3105	2.6	-348	-10.1	-317	-9.3	841	1191
5877	5667	5223	Tessin	4705	3.9	-518	-9.9	-861	-15.5	977	1495
18741	17942	16323	Vaud	14820	12.4	-1503	-9.2	-3533	-19.3	4187	5686
6873	6230	6043	Valais	5445	4.5	-598	-9.9	-960	-15.0	2042	2642
5365	5173	4876	Neuchâtel	4544	3.8	-332	-6.8	-870	-16.1	749	1081
12965	12383	11431	Genève	10616	8.9	-815	-7.1	-1713	-13.9	1674	2488
1695	1693	1478	Jura	1367	1.1	-111	-7.5	-351	-20.4	290	406

L'explication des termes se trouve en pages 26 à 28.

T2b: Taux de chômage selon les cantons

Moyenne annuelle		Mars 2018		Avril 2018			
2016	2017			Taux	CV ¹⁾	Variation en points de % par rapport	
Taux		au mois précédent				au mois de l'année préc.	
3.3	3.2	2.9		Total	2.7 A	-0.2	-0.6
3.7	3.5	3.0	Zurich	2.7 A	-0.3	-0.9	
2.7	2.6	2.1	Berne	1.9 A	-0.2	-0.8	
2.1	1.9	2.0	Lucerne	1.9 A	-0.1	-	
1.0	1.0	1.0	Uri	0.8 C	-0.2	-0.4	
1.8	1.8	1.6	Schwytz	1.4 A	-0.2	-0.4	
1.0	0.9	0.7	Obwald	0.7 B	-	-0.3	
1.1	1.1	1.0	Nidwald	0.9 B	-0.1	-0.2	
2.4	2.1	1.8	Glaris	1.6 B	-0.2	-0.7	
2.4	2.4	2.3	Zoug	2.2 B	-0.1	-0.3	
2.8	2.8	2.9	Fribourg	2.7 A	-0.2	-	
3.0	2.8	2.8	Soleure	2.5 A	-0.3	-0.4	
3.9	3.8	3.6	Bâle-Ville	3.5 A	-0.1	-0.4	
3.0	2.9	2.7	Bâle-Campagne	2.4 A	-0.3	-0.5	
3.3	3.2	3.3	Schaffhouse	3.1 B	-0.2	-0.2	
1.8	1.8	1.4	Appenzell Rh.-Ext.	1.5 B	0.1	-0.3	
1.1	0.9	1.2	Appenzell Rh.-Int.	1.1 C	-0.1	0.1	
2.5	2.4	2.1	Saint-Gall	1.9 A	-0.2	-0.5	
1.7	1.5	1.4	Grisons	1.9 A	0.5	-0.1	
3.2	3.1	2.9	Argovie	2.7 A	-0.2	-0.5	
2.5	2.3	2.3	Thurgovie	2.1 A	-0.2	-0.2	
3.5	3.4	3.1	Tessin	2.8 A	-0.3	-0.5	
4.7	4.5	4.1	Vaud	3.7 A	-0.4	-0.9	
3.9	3.6	3.5	Valais	3.1 A	-0.4	-0.6	
5.8	5.6	5.3	Neuchâtel	4.9 A	-0.4	-1.0	
5.5	5.3	4.9	Genève	4.5 A	-0.4	-0.8	
4.6	4.6	4.0	Jura	3.7 B	-0.3	-1.0	

L'explication des termes se trouve en pages 26 à 28.

¹⁾ Coefficient de variation (CV): A=0.0-1.0%, B=1.1-2.0%, C=2.1-5.0%, D=5.1-10.0%, E=10.1-16.5%, F=16.6-25.0%, G>25%.

Si l'on ne tenait pas compte de l'influence de l'aide aux chômeurs et de l'aide sociale versées par les cantons, le taux de chômage des cantons suivants serait plus bas (pp = point de pourcentage):

VD (-0.5 pp), SH (-0.2 pp), GE (-0.2 pp), ZG (-0.1 pp), AR (-0.1 pp).

T2c: Demandeurs d'emploi inscrits selon les cantons

Moyenne annuelle		Mars 2018		Avril 2018					
2016	2017			Effectifs	Variation par rapport				
Effectifs		au mois précédent			au mois de l'année précédente				
Nombre	Part (en %)			absolue	relative (en %)	absolue	relative (en %)		
211097	206148	201119	Total	194060	100.0	-7059	-3.5	-14297	-6.9
36786	36226	34825	Zurich	33689	17.4	-1136	-3.3	-2921	-8.0
20084	19537	18597	Berne	17666	9.1	-931	-5.0	-2216	-11.1
7467	7208	7246	Lucerne	6999	3.6	-247	-3.4	-304	-4.2
363	350	351	Uri	301	0.2	-50	-14.2	-93	-23.6
2290	2362	2296	Schwytz	2211	1.1	-85	-3.7	-178	-7.5
376	344	297	Obwald	291	0.1	-6	-2.0	-73	-20.1
512	480	460	Nidwald	411	0.2	-49	-10.7	-92	-18.3
847	775	687	Glaris	675	0.3	-12	-1.7	-132	-16.4
2654	2739	2604	Zoug	2531	1.3	-73	-2.8	-270	-9.6
8299	8319	8254	Fribourg	7818	4.0	-436	-5.3	-399	-4.9
6874	6860	6664	Soleure	6424	3.3	-240	-3.6	-496	-7.2
5502	5519	5429	Bâle-Ville	5312	2.7	-117	-2.2	-296	-5.3
5859	5785	5835	Bâle-Campagne	5697	2.9	-138	-2.4	-123	-2.1
2566	2509	2540	Schaffhouse	2445	1.3	-95	-3.7	-149	-5.7
952	917	829	Appenzell Rh.-Ext.	830	0.4	1	0.1	-110	-11.7
142	128	146	Appenzell Rh.-Int.	133	0.1	-13	-8.9	15	12.7
11549	10939	10161	Saint-Gall	9827	5.1	-334	-3.3	-1185	-10.8
3502	3192	3023	Grisons	3200	1.6	177	5.9	-519	-14.0
15976	15960	15762	Argovie	15361	7.9	-401	-2.5	-778	-4.8
6145	5997	6051	Thurgovie	5824	3.0	-227	-3.8	-189	-3.1
9359	9239	8945	Tessin	8539	4.4	-406	-4.5	-463	-5.1
26238	25706	25450	Vaud	24850	12.8	-600	-2.4	-936	-3.6
10577	9766	10299	Valais	9287	4.8	-1012	-9.8	-630	-6.4
7170	6858	6579	Neuchâtel	6311	3.3	-268	-4.1	-767	-10.8
16593	15970	15572	Genève	15346	7.9	-226	-1.5	-614	-3.8
2415	2465	2217	Jura	2082	1.1	-135	-6.1	-379	-15.4

L'explication des termes se trouve en pages 26 à 28.

Avril 2018												
Situation des demandeurs d'emploi non-chômeurs 1)												
Cantons	Programmes d'emploi temporaire	Variation par rapport au mois précédent		Reconversion/perfectionnement 2)	Variation par rapport au mois précédent		Gain intermédiaire	Variation par rapport au mois précédent		Autres demandeurs d'emploi non-chômeurs	Variation par rapport au mois précédent	
		absolue	relative (en %)		absolue	relative (en %)		absolue	relative (en %)		absolue	relative (en %)
CH	10981	-374	-3.3	1608	726	82.3	38334	574	1.5	23356	2647	12.8
ZH	1174	-49	-4.0	-	-	-	5579	192	3.6	4405	1021	30.2
BE	1342	21	1.6	1	-	-	3002	141	4.9	2551	213	9.1
LU	396	-8	-2.0	6	-23	-79.3	1298	60	4.8	1134	31	2.8
UR	33	-1	-2.9	-	-	-	81	-8	-9.0	36	8	28.6
SZ	219	-1	-0.5	2	-1	-33.3	330	31	10.4	461	58	14.4
OW	26	-	-	-	-	-	56	-6	-9.7	54	-4	-6.9
NW	55	1	1.9	-	-	-	68	-3	-4.2	81	-12	-12.9
GL	38	3	8.6	45	11	32.4	136	21	18.3	93	-	-
ZG	148	-3	-2.0	-	-	-	444	19	4.5	458	-21	-4.4
FR	728	-72	-9.0	-	-1	-100.0	1822	-12	-0.7	836	36	4.5
SO	303	1	0.3	-	-	-	1690	97	6.1	798	124	18.4
BS	209	-23	-9.9	-	-	-	1058	14	1.3	600	60	11.1
BL	186	-38	-17.0	-	-	-	1202	35	3.0	778	290	59.4
SH	133	14	11.8	13	-2	-13.3	558	27	5.1	408	-13	-3.1
AR	35	-4	-10.3	33	7	26.9	157	1	0.6	157	-9	-5.4
AI	1	-	-	-	-1	-100.0	28	8	40.0	9	-2	-18.2
SG	491	-15	-3.0	348	-60	-14.7	1986	90	4.7	1674	42	2.6
GR	224	-45	-16.7	-	-2	-100.0	586	-264	-31.1	314	-47	-13.0
AG	547	-18	-3.2	-	-	-	3350	201	6.4	1628	112	7.4
TG	449	1	0.2	-	-	-	1335	81	6.5	935	39	4.4
TI	787	-25	-3.1	-	-	-	2155	-2	-0.1	892	139	18.5
VD	1711	-4	-0.2	910	783	616.5	5165	56	1.1	2244	68	3.1
VS	697	-86	-11.0	80	-4	-4.8	2103	-544	-20.6	962	220	29.6
NE	317	-3	-0.9	-	-	-	998	25	2.6	452	42	10.2
GE	671	-20	-2.9	170	19	12.6	2758	301	12.3	1131	289	34.3
JU	61	-	-	-	-	-	389	13	3.5	265	-37	-12.3

L'explication des termes se trouve en pages 26 à 28.

1) Demandeurs d'emploi inscrits moins chômeurs inscrits = demandeurs d'emploi non-chômeurs.

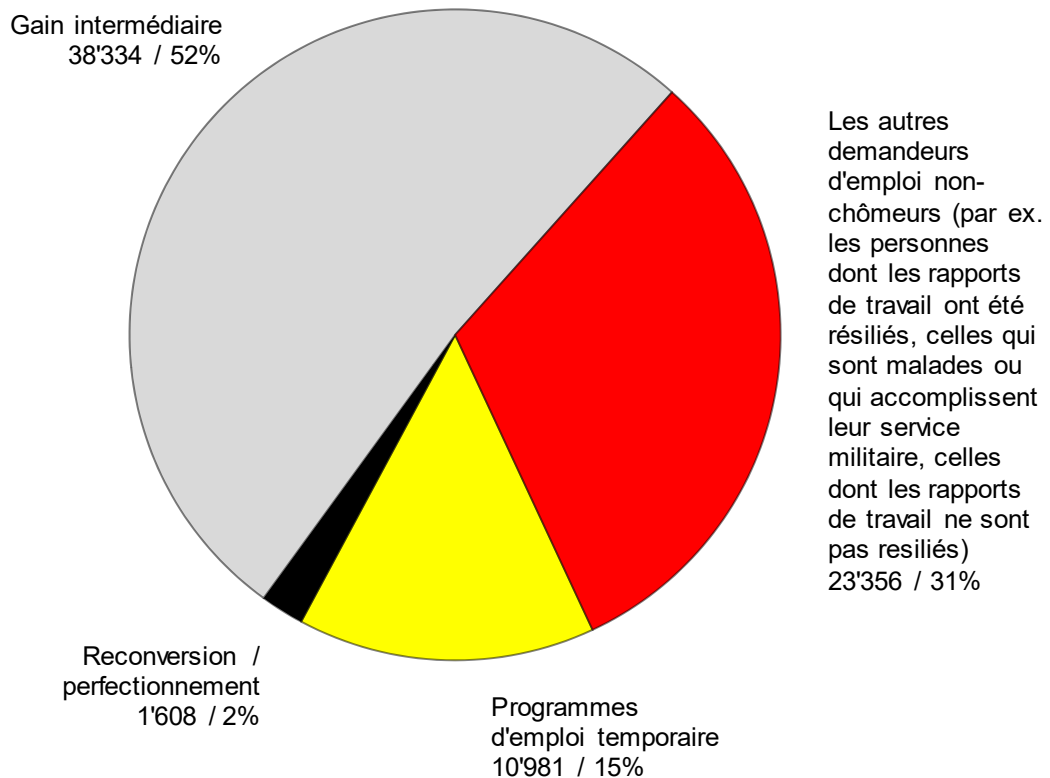
2) Sont recensées les personnes qui, conformément à l'art. 60, al. 4, de la loi sur l'assurance-chômage, ne sont pas aptes au placement pendant la durée de leur mesure de reconversion ou de perfectionnement.

Demandeurs d'emploi inscrits non-chômeurs

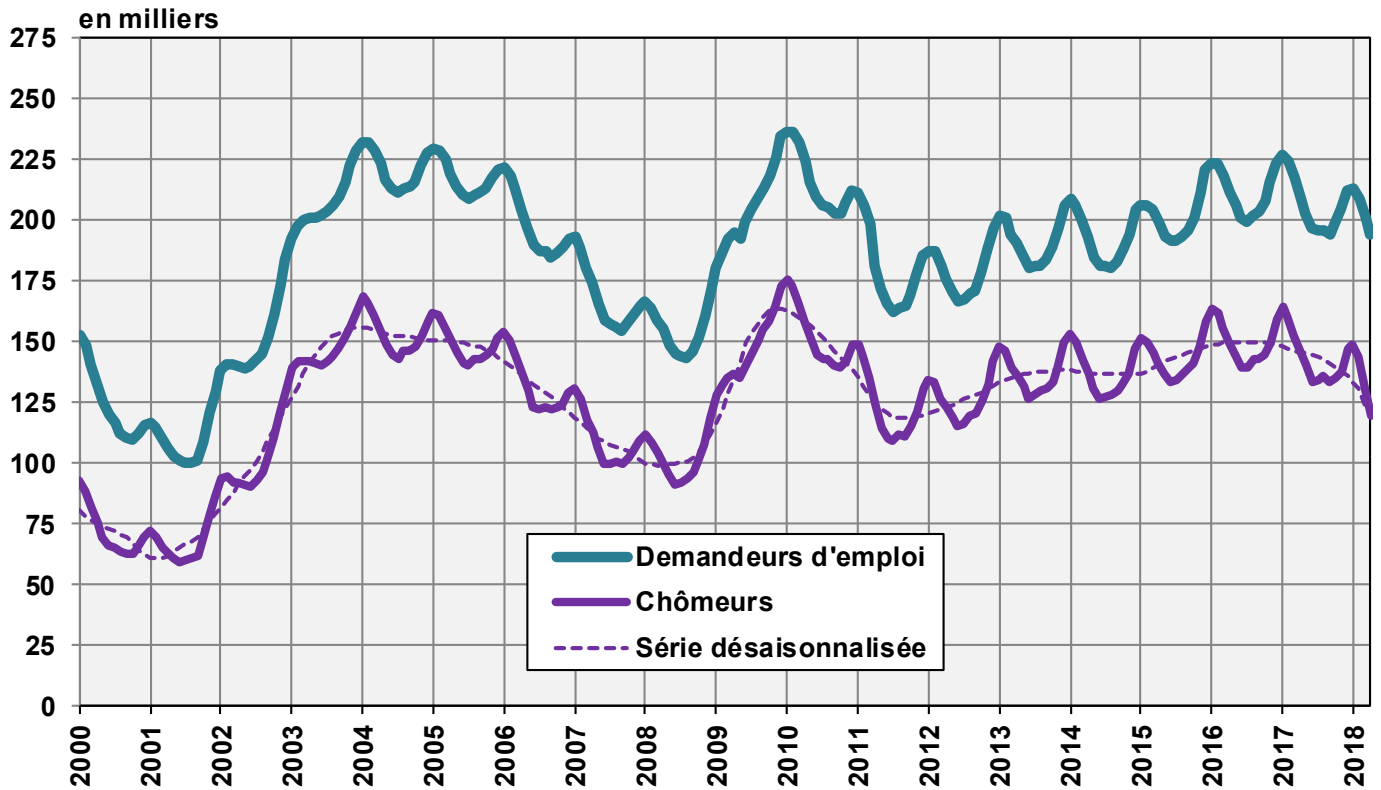
Les **demandeurs d'emploi non-chômeurs** sont les personnes qui sont inscrites aux offices régionaux de placement mais qui - à la différence des chômeurs - ne sont pas immédiatement disponibles pour placement ou ont un emploi.

- Les demandeurs d'emploi inscrits non-chômeurs correspondent à la différence entre le total des demandeurs d'emploi inscrits et les chômeurs.
- Les demandeurs d'emploi inscrits non-chômeurs se répartissent entre les catégories suivantes: demandeurs d'emploi en programme d'emploi temporaire, en reconversion ou en perfectionnement, en gain intermédiaire et autres demandeurs d'emploi.

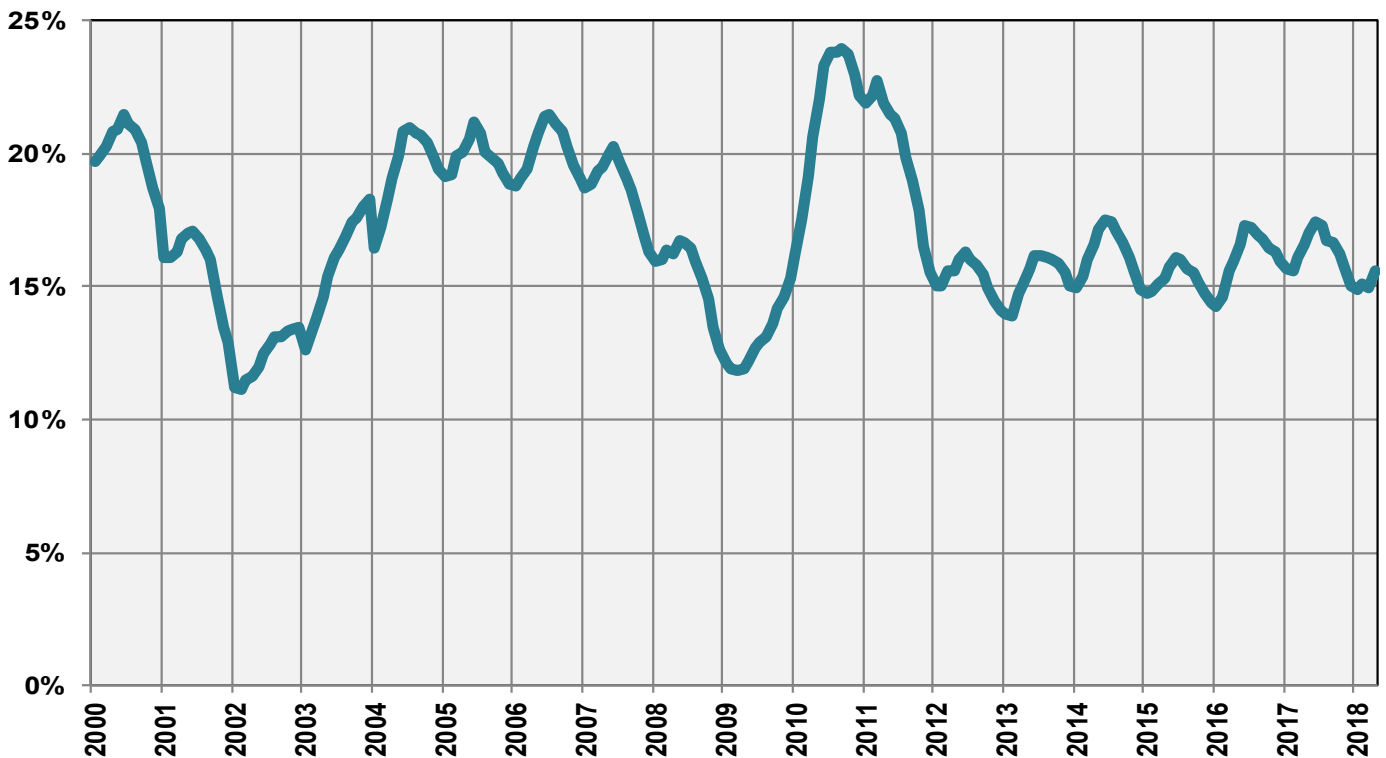
G2: Part des demandeurs d'emploi inscrits non-chômeurs (Total: 74'279) avril 2018



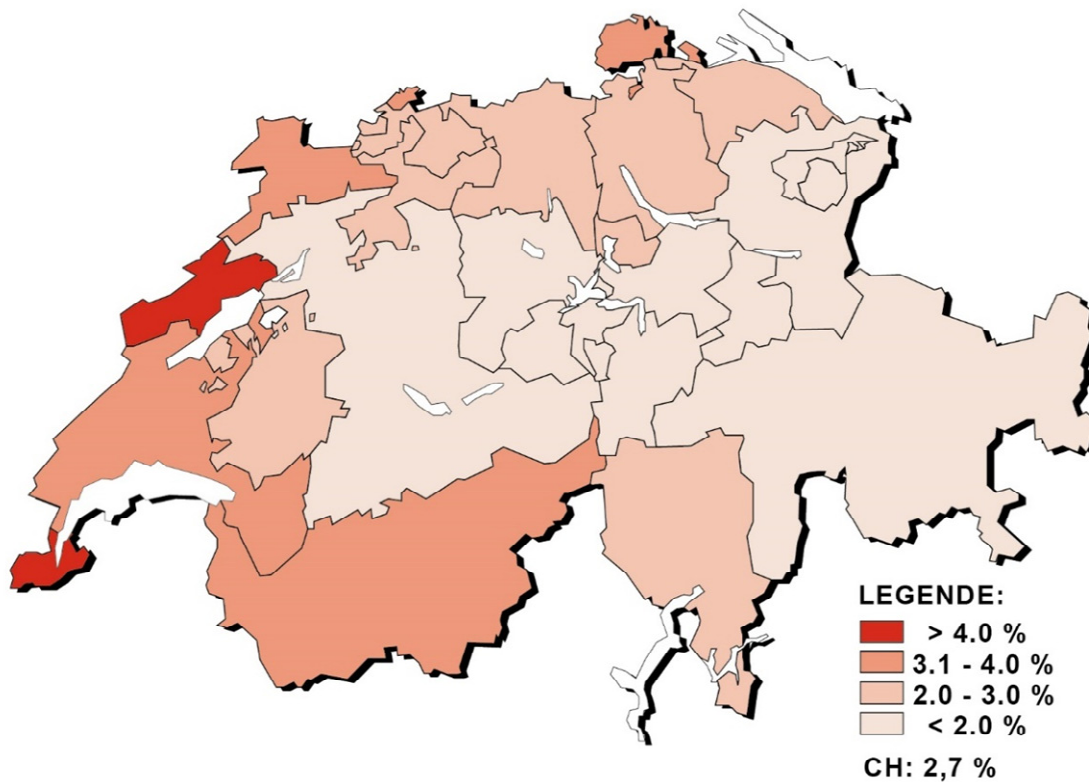
G3: Demandeurs d'emploi et chômeurs inscrits



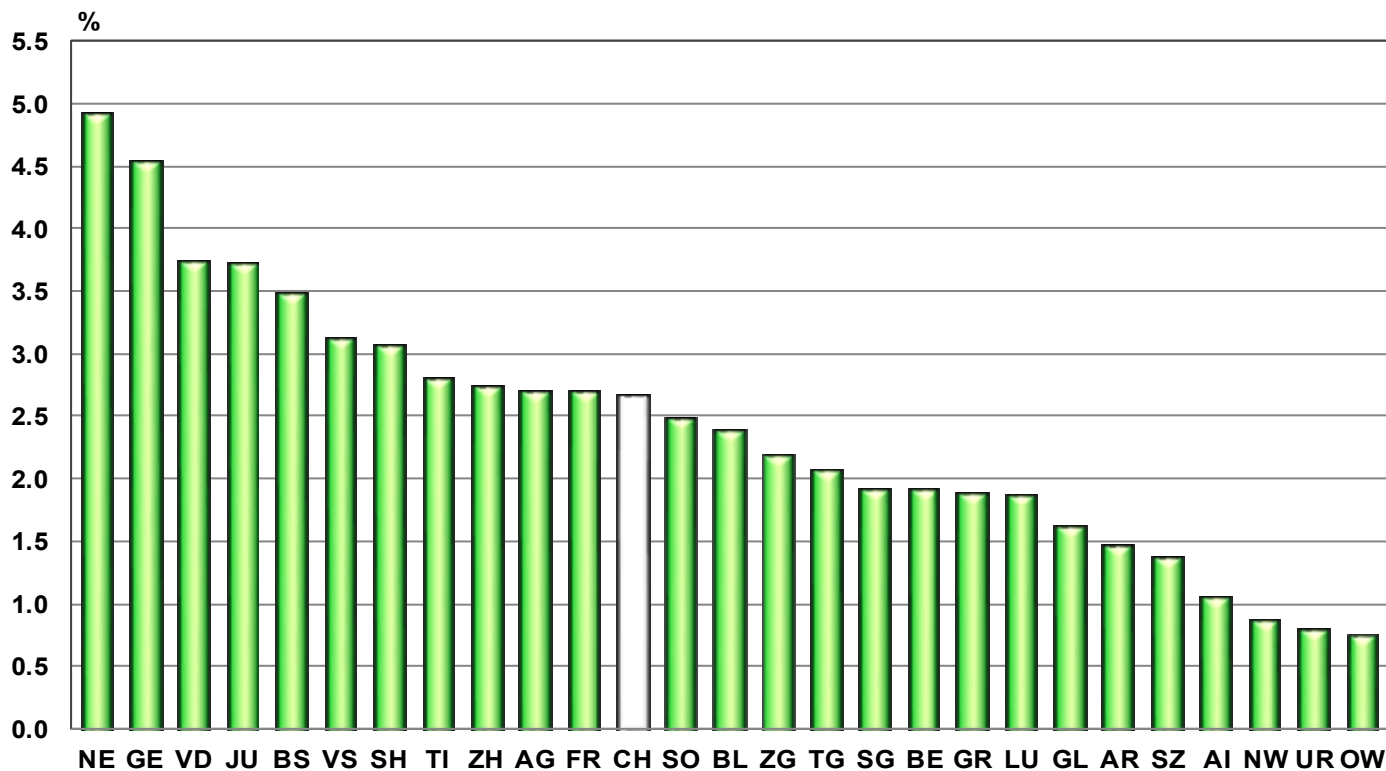
G4: Part des chômeurs de longue durée au total des chômeurs



G5: Taux de chômage par canton, avril 2018



G6: Taux de chômage par canton, avril 2018



T3: Chômeurs inscrits selon les branches économiques ¹⁾

Moyenne annuelle		Mars 2018			Avril 2018					
2016	2017				Effectifs		Variation par rapport			
Effectifs					au mois précédent		au mois de l'année précédente			
					Nombre	Taux ²⁾ CV ³⁾	absolue	relative (en %)	absolue	relative (en %)
149317	143142	130413		Total	119781		-10632	-8.2	-26546	-18.1
1301	1240	1199	A	Secteur 1 (Agriculture, sylviculture et pêche)	1018	0.9 A	-181	-15.1	-135	-11.7
38808	35585	33665	B-F	Secteur 2 (Industrie)	28461	3.2 A	-5204	-15.5	-8655	-23.3
101258	99808	90534	G-T	Secteur 3 (Autres services)	85402	2.9 A	-5132	-5.7	-16034	-15.8
1301	1240	1199	A 01-03	Agriculture, sylviculture et pêche	1018	0.9 A	-181	-15.1	-135	-11.7
108	99	92	B 05-09	Industries extractives	80	1.9 C	-12	-13.0	-20	-20.0
3106	3052	2839	C 10-12	Aliments, boissons et tabac	2701	4.1 B	-138	-4.9	-515	-16.0
484	413	319	C 13-14	Textiles et habillement	311	2.9 C	-8	-2.5	-141	-31.2
70	74	56	C 15	Cuir, chaussures	55	4.7 D	-1	-1.8	-20	-26.7
1032	915	911	C 16	Articles en bois et en liège, vannerie et sparterie	808	2.3 B	-103	-11.3	-189	-19.0
1178	1122	943	C 17-18	Industrie du papier, imprimerie	884	3.1 B	-59	-6.3	-241	-21.4
1528	1476	1425	C 19-21	Industrie chimique, raffinage de pétrole	1356	2.6 B	-69	-4.8	-147	-9.8
1053	1047	872	C 22	Matières plastiques, caoutchouc	803	4.1 B	-69	-7.9	-331	-29.2
687	624	626	C 23	Verres, céramiques et produits en ciment	565	3.5 C	-61	-9.7	-86	-13.2
3930	3322	2719	C 24-25	Métallurgie, produits métalliques	2458	2.9 A	-261	-9.6	-1128	-31.5
4780	4090	3355	C 26-27	Electrotechnique, électronique, montres, optique	3181	2.9 A	-174	-5.2	-1187	-27.2
2072	1747	1249	- C 2652	- Montres	1165	4.1 B	-84	-6.7	-754	-39.3
2249	1922	1507	C 28	Fabrication de machines	1376	1.9 B	-131	-8.7	-647	-32.0
449	418	366	C 29-30	Fabrication de véhicules	346	2.8 C	-20	-5.5	-106	-23.5
1782	1631	1372	C 31-33	Meubles; Réparation de machines	1255	2.7 B	-117	-8.5	-493	-28.2
411	378	320	D 35	Production et distribution d'énergie	290	1.2 B	-30	-9.4	-108	-27.1
502	432	445	E 36-39	Reconversion; traitement et distribution d'eau	393	2.8 C	-52	-11.7	-73	-15.7
15458	14570	15498	F 41-43	Bâtiment et génie civil 4)	11599	4.1 A	-3899	-25.2	-3223	-21.7
21583	21273	19213	G 45-47	Commerce, entretien et réparation d'automobiles	17981	3.3 A	-1232	-6.4	-3655	-16.9
2518	2444	2172	G 45	Commerce, réparation d'auto	1974	2.5 A	-198	-9.1	-399	-16.8
8393	8242	7453	G 46	Commerce de gros	6929	3.4 A	-524	-7.0	-1441	-17.2
10671	10587	9588	G 47	Commerce de détail	9078	3.4 A	-510	-5.3	-1815	-16.7
5686	5742	5489	H 49-53	Trafic et transports	5204	2.9 A	-285	-5.2	-813	-13.5
13427	12910	11322	I 55-56	Hôtellerie et restauration	11306	6.2 A	-16	-0.1	-2858	-20.2
4780	4743	4156	J 58-63	Information et communication	3943	2.9 A	-213	-5.1	-818	-17.2
2384	2399	2125	- J 62	- Informatique	2026	2.8 B	-99	-4.7	-351	-14.8
6990	7226	6449	K 64-66	Activités financières et d'assurance	6219	2.5 A	-230	-3.6	-1061	-14.6
3821	3999	3569	- K 64	- Banques	3429	2.4 A	-140	-3.9	-564	-14.1
1092	1111	1040	- K 65	- Assurances	1028	2.0 B	-12	-1.2	-131	-11.3
1398	1374	1246	L 68	Activités immobilières	1188	2.5 B	-58	-4.7	-190	-13.8
10454	10211	9552	M 69-75	Activités spécialisées, scientifiques et techn.	8974	2.6 A	-578	-6.1	-1321	-12.8
611	599	599	- M 72	- Recherche et développement	562	3.0 C	-37	-6.2	-45	-7.4
10845	9780	8729	N 77-82	Activités de services administratifs et de soutien 4)	7749	-980	-11.2	-2362	-23.4
3388	3455	3145	O 84	Administration publique, assurances sociales	2953	1.4 A	-192	-6.1	-416	-12.3
4595	4612	3864	P 85	Enseignement	3596	1.5 A	-268	-6.9	-670	-15.7
11435	11831	11102	Q 86-88	Santé et action sociale	10468	2.1 A	-634	-5.7	-1098	-9.5
1883	1895	1754	R 90-93	Arts, spectacles et activités récréatives	1644	3.2 B	-110	-6.3	-200	-10.8
3629	3549	3312	S 94-96	Autres activités de services	3084	2.6 A	-228	-6.9	-433	-12.3
1166	1207	1201	T 97-98	Ménages privés avec du personnel domestique	1093	-108	-9.0	-139	-11.3
7951	6510	5015		Non spécifié, autres	4900	-115	-2.3	-1722	-26.0

L'explication des termes se trouve en pages 26 à 28.

1) Classement des branches économiques selon NOGA 2008.

2) Sur les 4'493'249 personnes actives recensées par le pooling 2012 - 2014, 515'964 personnes n'affichent pas d'indication de la branche économique.

Parmi ceux-ci se trouvent 213'229 chômeurs. Ainsi, les taux de chômage par secteurs économiques sont légèrement surestimés et ne sont pas directement comparables avec les autres taux de chômage de la statistique du marché du travail réalisée par le SECO.

3) Coefficient de variation (CV): A=0.0-1.0%, B=1.1-2.0%, C=2.1-5.0%, D=5.1-10.0%, E=10.1-16.5%, F=16.6-25.0%, G>25%.

4) Il n'est pas possible de calculer le taux de ce chômage pour les branches économiques NOGA N 77 à 82 car le groupe NOGA 78 «Activités des agences privées de placement» comprend également des chômeurs appartenant à d'autres branches économiques.

T4: Chômeurs inscrits selon les groupes de professions¹⁾

Moyenne annuelle			Mars			Avril 2018						
2016	2017	2018				Effectifs		Variation par rapport				
								au mois précédent		au mois de l'année précédente		
						Nombre	Taux ²⁾ CV ³⁾	absolue	relative (en %)	absolue	relative (en %)	
149317	143142	130413	Total			119781		-10632	-8.2	-26546	-18.1	
2360	2235	2209	11	Agriculture, économie forestière, élevage et soins aux animaux			1674	1.4 A	-535	-24.2	-329	-16.4
1110	1022	905	21	Prod. de denrées alimentaires, de boissons et de tabacs			874	2.4 B	-31	-3.4	-222	-20.3
494	413	358	22	Industrie textile et industrie du cuir			331	2.1 C	-27	-7.5	-102	-23.6
37	34	23	23	Travail de la céramique et du verre			21	1.6 D	-2	-8.7	-17	-44.7
4808	3934	3074	24	Usinage de métaux et de la construction de machines			2707	2.5 A	-367	-11.9	-1641	-37.7
3315	2893	2214	25	Electrotechnique, électronique, industrie horlogère, construction de véhicules et outillage			2013	2.3 A	-201	-9.1	-982	-32.8
996	930	850	26	Industrie du bois et du papier			732	2.0 B	-118	-13.9	-285	-28.0
638	592	504	27	Arts graphiques			464	2.9 C	-40	-7.9	-151	-24.6
694	627	561	28	Industrie chimique et matières plastiques			515	2.3 B	-46	-8.2	-100	-16.3
7419	7004	6554	29	Autres professions du façonnage et de la manufacture 4)			6155	10.2 B	-399	-6.1	-1209	-16.4
2332	2161	1928	31	Ingénieurs			1790	1.7 A	-138	-7.2	-391	-17.9
1110	1075	995	32	Techniciens			973	1.5 B	-22	-2.2	-134	-12.1
2369	2213	1881	33-34	Dessin technique			1728	2.0 A	-153	-8.1	-466	-21.2
1935	1751	1664	35	Machinistes			1257	3.7 B	-407	-24.5	-492	-28.1
3254	3157	2760	36	Informatique			2628	2.4 A	-132	-4.8	-516	-16.4
14468	12972	13554	41	Construction			9962	4.6 A	-3592	-26.5	-3470	-25.8
123	110	118	42	Exploitation minière, travail de la pierre et fabrication de matériaux de construction			102	3.4 D	-16	-13.6	-19	-15.7
17737	17385	15236	51	Professions commerciales et de la vente			14444	4.5 A	-792	-5.2	-3148	-17.9
3146	3189	2943	52	Publicité et marketing, tourisme et admin. fiduciaire			2823	2.9 A	-120	-4.1	-349	-11.0
4638	4405	4120	53	Transports et circulation			3782	3.0 A	-338	-8.2	-933	-19.8
936	892	829	54	Professions des postes et télécommunications			771	2.8 B	-58	-7.0	-115	-13.0
16703	15994	14198	61	Hôtellerie et restauration et économie domestique 5)			14013	6.5 A	-185	-1.3	-3225	-18.7
7638	7438	6856	62	Nettoyage, hygiène et soins corporels			6462	3.8 A	-394	-5.7	-1357	-17.4
8374	8576	8116	71	Entrepreneurs, directeurs et fonctionnaires supérieurs			7757	2.1 A	-359	-4.4	-841	-9.8
12930	12601	11550	72	Professions commerciales et administratives			10964	2.4 A	-586	-5.1	-1661	-13.2
2845	2987	2787	73	Professionnels de la banque et employés d'assurance			2659	3.0 A	-128	-4.6	-336	-11.2
1195	1187	1075	74	Prof. afférentes au maintien de l'ordre et à la sécurité			1001	1.8 B	-74	-6.9	-253	-20.2
750	821	784	75	Professions judiciaires			764	2.1 B	-20	-2.6	-54	-6.6
1177	1161	1083	81	Professions des médias et apparentées			1018	2.1 B	-65	-6.0	-145	-12.5
1588	1494	1303	82	Professions artistiques			1221	2.4 B	-82	-6.3	-293	-19.4
4988	5245	4639	83-84	Assistance sociale et spirituelle et éducation			4382	1.3 A	-257	-5.5	-592	-11.9
1729	1686	1515	85	Sciences soc., humaines, naturelles, physiques et exactes			1429	4.3 B	-86	-5.7	-248	-14.8
5782	5877	5563	86	Professions de la santé			5283	1.6 A	-280	-5.0	-483	-8.4
307	322	281	87	Professions du sport et du divertissement			282	3.5 C	1	0.4	-21	-6.9
668	715	710	91	Professions du secteur tertiaire spa			660	1.3 B	-50	-7.0	-36	-5.2
8437	7663	6264	92-93	Autres professions			5732	...	-532	-8.5	-1961	-25.5
290	383	409		Non spécifié			408	...	-1	-0.2	31	8.2

L'explication des termes se trouve en pages 26 à 28.

1) Classement des groupes de professions selon la NSP 2000 de l'Office fédéral de la statistique.

2) Sur les 4'493'249 personnes actives recensées par le pooling 2012 - 2014, 410'151 personnes n'affichent pas l'indication de leur profession. Parmi ceux-ci se trouvent 213'229 chômeurs. Ainsi, les taux de chômage par profession sont légèrement surestimés et ne sont pas directement comparables avec les autres taux de chômage de la statistique du marché du travail réalisée par le SECO.

3) Coefficient de variation (CV): A=0.0-1.0%, B=1.1-2.0%, C=2.1-5.0%, D=5.1-10.0%, E=10.1-16.5%, F=16.6-25.0%, G>25%.

4) Ce groupe de professions comprend principalement des activités n'exigeant que peu de qualifications professionnelles et des travaux auxiliaires.

5) Dont économie domestique 1702 personnes (avril 2018).

T5: Chômeurs inscrits selon les classes d'âge

Moyenne annuelle		Mars 2018		Avril 2018								
2016	2017			Effectifs	Variation par rapport						Flux	
		au mois précédent			au mois de l'année précédente				Entrées	Sorties		
Nombre	Taux			CV ¹⁾	absolue	relative (en %)	absolue	relative (en %)				
149317	143142	130413	Total	119781	2.7	A	-10632	-8.2	-26546	-18.1	29774	40406
4383	4026	2780	15-19 ans	2422	1.3	A	-358	-12.9	-889	-26.8	911	1140
14448	12975	10771	20-24 ans	9494	2.6	A	-1277	-11.9	-3411	-26.4	2980	4178
19917	18670	16704	25-29 ans	15267	3.2	A	-1437	-8.6	-4006	-20.8	4457	5829
20787	19884	18019	30-34 ans	16569	3.3	A	-1450	-8.0	-3920	-19.1	4203	5664
18484	17977	16418	35-39 ans	15069	3.1	A	-1349	-8.2	-3454	-18.6	3786	5164
16735	15928	14648	40-44 ans	13464	2.5	A	-1184	-8.1	-2896	-17.7	3294	4481
16671	15859	14434	45-49 ans	13183	2.2	A	-1251	-8.7	-3321	-20.1	3170	4387
16072	15700	14854	50-54 ans	13695	2.5	A	-1159	-7.8	-2604	-16.0	3184	4368
12600	12752	12411	55-59 ans	11582	2.7	A	-829	-6.7	-1536	-11.7	2545	3441
9221	9372	9374	60 ans et plus	9036	2.5	A	-338	-3.6	-509	-5.3	1244	1754
			Hommes									
84548	80065	73549	Total	65800	2.7	A	-7749	-10.5	-16547	-20.1	16525	24273
2511	2308	1647	15-19 ans	1428	1.4	A	-219	-13.3	-518	-26.6	545	693
8123	7233	6010	20-24 ans	5176	2.8	A	-834	-13.9	-2155	-29.4	1639	2433
10595	9701	8821	25-29 ans	7746	3.1	A	-1075	-12.2	-2371	-23.4	2243	3296
11124	10476	9581	30-34 ans	8448	3.1	A	-1133	-11.8	-2351	-21.8	2203	3309
10194	9804	8983	35-39 ans	8037	3.0	A	-946	-10.5	-2144	-21.1	2124	3099
9472	8894	8279	40-44 ans	7405	2.6	A	-874	-10.6	-1752	-19.1	1885	2754
9644	9039	8354	45-49 ans	7388	2.3	A	-966	-11.6	-1975	-21.1	1765	2714
9393	9080	8516	50-54 ans	7685	2.6	A	-831	-9.8	-1836	-19.3	1819	2670
7598	7608	7437	55-59 ans	6771	2.9	A	-666	-9.0	-1063	-13.6	1499	2176
5893	5923	5921	60 ans et plus	5716	2.6	A	-205	-3.5	-382	-6.3	803	1129
			Femmes									
64769	63077	56864	Total	53981	2.6	A	-2883	-5.1	-9999	-15.6	13249	16133
1872	1718	1133	15-19 ans	994	1.1	A	-139	-12.3	-371	-27.2	366	447
6325	5742	4761	20-24 ans	4318	2.4	A	-443	-9.3	-1256	-22.5	1341	1745
9322	8969	7883	25-29 ans	7521	3.3	A	-362	-4.6	-1635	-17.9	2214	2533
9663	9407	8438	30-34 ans	8121	3.5	A	-317	-3.8	-1569	-16.2	2000	2355
8290	8173	7435	35-39 ans	7032	3.1	A	-403	-5.4	-1310	-15.7	1662	2065
7263	7034	6369	40-44 ans	6059	2.5	A	-310	-4.9	-1144	-15.9	1409	1727
7027	6821	6080	45-49 ans	5795	2.1	A	-285	-4.7	-1346	-18.8	1405	1673
6678	6620	6338	50-54 ans	6010	2.4	A	-328	-5.2	-768	-11.3	1365	1698
5002	5144	4974	55-59 ans	4811	2.5	A	-163	-3.3	-473	-9.0	1046	1265
3328	3449	3453	60 ans et plus	3320	2.3	A	-133	-3.9	-127	-3.7	441	625

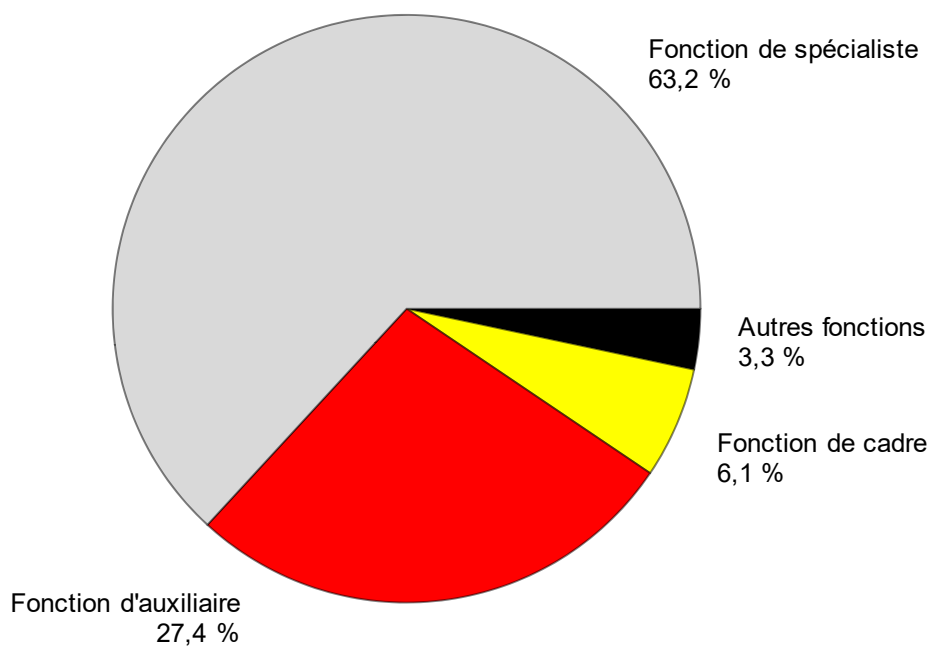
L'explication des termes se trouve en pages 26 à 28.

¹⁾ Coefficient de variation (CV): A=0.0-1.0%, B=1.1-2.0%, C=2.1-5.0%, D=5.1-10.0%, E=10.1-16.5%, F=16.6-25.0%, G>25%.

T6: Chômeurs inscrits selon la dernière fonction exercée

Moyenne annuelle		Mars 2018		Avril 2018							
2016	2017			Effectifs	Variation par rapport				Flux		
Effectifs		au mois précédent			au mois de l'année précédente						
Nombre	Part (en %)	absolue		relative (en %)	absolue	relative (en %)	Entrées	Sorties			
149317	143142	130413		Total	119781	100.0	-10632	-8.2	-26546	-18.1	29774
476	450	421	Indépendants	404	0.3	-17	-4.0	-83	-17.0	81	100
8472	8329	7759	Cadres	7339	6.1	-420	-5.4	-1113	-13.2	1103	1539
93200	90365	82354	Spécialistes	75644	63.2	-6710	-8.1	-16209	-17.6	18083	24794
41825	38925	35950	Auxiliaires	32813	27.4	-3137	-8.7	-8247	-20.1	9369	12529
2834	2670	2139	Apprentis	1970	1.6	-169	-7.9	-417	-17.5	631	771
835	827	713	Stagiaire	690	0.6	-23	-3.2	-97	-12.3	207	223
1608	1515	1019	Ecoliers, étudiants	870	0.7	-149	-14.6	-370	-29.8	292	434
67	62	58	Travailleurs à domicile	51	0.0	-7	-12.1	-10	-16.4	8	16
-	-	-	Non spécifié	-	-	-	-	-	-	-	-

L'explication des termes se trouve en pages 26 à 28.

G7: Chômeurs inscrits selon la dernière fonction exercée, avril 2018

T7: Chômeurs de longue durée

Moyenne annuelle		Mars 2018		Avril 2018						
2016	2017			Effectifs	Variation par rapport				Part en % du total des chô- meurs	
Effectifs		au mois précédent			au mois de l'année précédente					
Nombre	Part (en %)	absolue		relative (en %)	absolue	relative (en %)				
24061	23339	19463	Total	18675	100.0	-788	-4.0	-5567	-23.0	15.6
			Selon la région:							
14262	14153	10970	Suisse alémanique	10528	56.4	-442	-4.0	-4168	-28.4	14.3
9799	9186	8493	Suisse romande et Tessin	8147	43.6	-346	-4.1	-1399	-14.7	17.7
			Selon le sexe:							
10358	10143	8629	Femmes	8328	44.6	-301	-3.5	-1996	-19.3	15.4
13703	13196	10834	Hommes	10347	55.4	-487	-4.5	-3571	-25.7	15.7
			Selon la nationalité:							
13270	12944	10992	Suisses	10613	56.8	-379	-3.4	-2612	-19.8	16.6
10791	10395	8471	Etrangers	8062	43.2	-409	-4.8	-2955	-26.8	14.4
			Selon l'âge:							
504	401	251	15-24 ans	231	1.2	-20	-8.0	-173	-42.8	1.9
13423	12639	9990	25-49 ans	9429	50.5	-561	-5.6	-3770	-28.6	12.8
10133	10299	9222	50 ans et plus	9015	48.3	-207	-2.2	-1624	-15.3	26.3
			Pour quelques groupes de professions:							
770	721	499	Usinage de métaux et constr. machines	458	2.5	-41	-8.2	-347	-43.1	16.9
517	505	363	Electrotechnique, électronique, industrie hor- logère, construction de véhicules et outillage	341	1.8	-22	-6.1	-178	-34.3	16.9
1549	1503	1217	Autres prof. du façonnage et de la manufacture	1165	6.2	-52	-4.3	-440	-27.4	18.9
590	557	486	Informatique	484	2.6	-2	-0.4	-64	-11.7	18.4
1608	1498	1165	Construction	1053	5.6	-112	-9.6	-687	-39.5	10.6
2748	2770	2312	Professions commerciales et de la vente	2245	12.0	-67	-2.9	-593	-20.9	15.5
516	529	466	Publicité et marketing, tourisme et admin. fiduciaire	462	2.5	-4	-0.9	-41	-8.2	16.4
878	812	646	Transports et circulation	624	3.3	-22	-3.4	-245	-28.2	16.5
2481	2286	1871	Hôtel, restauration économie domestique	1788	9.6	-83	-4.4	-632	-26.1	12.8
1488	1422	1164	Nettoyage, hygiène et soins corporels	1116	6.0	-48	-4.1	-371	-24.9	17.3
1559	1580	1382	Entrepreneurs, directeurs et fonctionnaires supérieurs	1343	7.2	-39	-2.8	-239	-15.1	17.3
2210	2150	1966	Professions commerciales et administratives	1903	10.2	-63	-3.2	-279	-12.8	17.4
586	571	561	Prof. de la banque et employés d'assurance	533	2.9	-28	-5.0	-24	-4.3	20.0
745	786	667	Assistance sociale et spirituelle et éducation	617	3.3	-50	-7.5	-137	-18.2	14.1
738	731	676	Professions de la santé	669	3.6	-7	-1.0	-81	-10.8	12.7

L'explication des termes se trouve en pages 26 à 28.

T8: Chômage des jeunes (15-24 ans)

Moyenne annuelle		Mars 2018		Avril 2018								
2016	2017			Effectifs	Variation par rapport				Taux CV ¹⁾	Variation en points de % par rapport		
		au mois précédent			au mois de l'année précédente							
Nombre	absolue	relative (en %)			absolue	relative (en %)	au mois préc.	à l'année préc.				
18831	17001	13551	Total	11916	-1635	-12.1	-4300	-26.5	2.2	A	-0.3	-0.7
			Selon la région:									
12389	11262	8772	Suisse alémanique	7660	-1112	-12.7	-3097	-28.8	1.9	A	-0.2	-0.7
6441	5739	4779	Suisse romande et Tessin	4256	-523	-10.9	-1203	-22.0	3.0	A	-0.6	-1.3
			Selon le sexe:									
8197	7460	5894	Femmes	5312	-582	-9.9	-1627	-23.4	2.0	A	-0.2	-0.6
10634	9541	7657	Hommes	6604	-1053	-13.8	-2673	-28.8	2.3	A	-0.4	-0.9
			Selon la nationalité:									
12489	11232	8819	Suisses	7786	-1033	-11.7	-2897	-27.1	1.7	A	-0.3	-0.7
6342	5769	4732	Etrangers	4130	-602	-12.7	-1403	-25.4	3.9	A	-0.6	-1.3
			Selon l'âge:									
4383	4026	2780	15-19 ans	2422	-358	-12.9	-889	-26.8	1.3	A	-0.2	-0.4
14448	12975	10771	20-24 ans	9494	-1277	-11.9	-3411	-26.4	2.6	A	-0.4	-1.0
			Selon la durée écoulée:									
15145	13915	10982	1-6 mois	9434	-1548	-14.1	-2782	-22.8
3182	2685	2318	7-12 mois	2251	-67	-2.9	-1345	-37.4
504	401	251	> 1 année	231	-20	-8.0	-173	-42.8
			Par fonctions choisies:									
10666	9658	7648	Spécialistes	6608	-1040	-13.6	-2557	-27.9
4016	3432	3059	Auxiliaires	2735	-324	-10.6	-902	-24.8
2441	2280	1770	Apprentis	1640	-130	-7.3	-405	-19.8
435	415	326	Stagiaires	314	-12	-3.7	-91	-22.5
1229	1172	716	Ecoliers, étudiants	588	-128	-17.9	-328	-35.8

L'explication des termes se trouve en pages 26 à 28.

¹⁾ Coefficient de variation (CV): A=0.0-1.0%, B=1.1-2.0%, C=2.1-5.0%, D=5.1-10.0%, E=10.1-16.5%, F=16.6-25.0%, G>25%.

T9: Places vacantes annoncées

Moyenne annuelle		Mars 2018		Avril 2018						
2016	2017			Effectifs	Variation par rapport				Flux	
		au mois précédent			au mois de l'année précédente					
Effectifs	Effectifs			absolue	relative (en %)	absolue	relative (en %)	Entrées 1)	Sorties	
10583	11991	13228	Nombre	Part (en %)						
...	...	13293	14431	100.0	1203	9.1	2312	19.1	7959	6756
			13538	...	245	1.8
8449	9692	10903	11933	82.7	1030	9.4	2083	21.1	6431	5393
2134	2299	2325	2498	17.3	173	7.4	229	10.1	1528	1363
2484	2805	2766	3032	21.0	266	9.6	203	7.2	1621	1354
550	606	718	803	5.6	85	11.8	93	13.1	558	472
144	177	153	182	1.3	29	19.0	31	20.5	99	70
29	23	18	20	0.1	2	11.1	-14	-41.2	13	11
89	129	145	156	1.1	11	7.6	47	43.1	114	103
-	-	-	-	-	-	-	-	-	-	-
55	92	137	142	1.0	5	3.6	45	46.4	28	23
21	24	46	35	0.2	-11	-23.9	1	2.9	12	23
232	225	244	254	1.8	10	4.1	67	35.8	129	119
279	369	354	477	3.3	123	34.7	46	10.7	265	142
170	193	257	287	2.0	30	11.7	77	36.7	200	171
147	165	210	201	1.4	-9	-4.3	48	31.4	89	98
276	238	268	255	1.8	-13	-4.9	5	2.0	116	129
78	79	119	118	0.8	-1	-0.8	26	28.3	50	51
51	54	28	38	0.3	10	35.7	-3	-7.3	31	21
3	5	-	-	-	-	-	-9	-100.0	-	-
674	755	867	1016	7.0	149	17.2	226	28.6	500	351
374	478	479	447	3.1	-32	-6.7	37	9.0	170	202
1000	1158	1166	1312	9.1	146	12.5	195	17.5	683	538
429	389	420	449	3.1	29	6.9	6	1.4	272	243
428	501	557	549	3.8	-8	-1.4	13	2.4	277	285
1863	2073	2575	2770	19.2	195	7.6	711	34.5	1288	1093
405	466	532	618	4.3	86	16.2	146	30.9	460	374
199	344	408	467	3.2	59	14.5	168	56.2	228	169
522	527	600	619	4.3	19	3.2	88	16.6	682	663
80	119	161	184	1.3	23	14.3	59	47.2	74	51

L'explication des termes se trouve en pages 26 à 28.

1) Toutes les annonces de places vacantes à pourvoir immédiatement ou à une date ultérieure.

2) Méthode permettant d'éliminer la composante saisonnière d'une série chronologique. Le procédé X-12 utilisé ici recalcule toute la série pour chaque nouvelle donnée, d'où les fluctuations possibles des valeurs corrigées d'un mois à l'autre. Ces valeurs apparaissent en italique.

3) Les nouvelles places vacantes saisies pour Obwald, sont comprises sous Nidwald depuis juillet 2009.

T10: Série chronologique chômeurs inscrits

	Janv.	Févr.	Mars	Avril	Mai	Juin	Juillet	Août	Sept.	Oct.	Nov.	Déc.	Ø
1996	164656	166102	165305	164151	162377	159964	161586	163705	166409	174107	183026	192171	168630
1997	205501	206291	202207	197732	192091	185320	182477	180843	177229	173484	175927	180549	188304
1998	182492	176548	165683	153897	142360	130779	125994	122225	117544	115513	118576	124309	139660
1999	125883	122026	114073	105912	98598	92399	90122	87487	85096	84263	86328	91041	98602
2000	92631	88702	81548	75642	69788	65962	65140	63708	62329	62953	65721	69724	71987
2001	72295	69766	65625	63032	61097	59176	60166	61079	62170	68298	77633	86027	67197
2002	93714	94472	92371	92025	90930	90705	92948	96362	101889	110197	120627	129809	100504
2003	138944	142023	141808	141624	140609	140485	141699	143672	146688	151259	156598	162835	145687
2004	168163	165979	160849	155061	148816	144103	143125	145923	146341	147911	152409	158416	153091
2005	162032	160451	155681	150671	145370	140661	139902	142359	142728	144066	146762	151764	148537
2006	154204	150099	143249	136360	129486	122837	121725	123074	121876	122765	124133	128580	131532
2007	131057	126395	117915	112829	106200	99781	99779	100757	99681	102039	104820	109012	109189
2008	111877	108457	103777	100880	95166	91477	92163	94039	95980	100471	107652	118762	101725
2009	128430	132402	134713	136709	135128	140253	145364	150831	154409	158138	163950	172740	146089
2010	175765	172999	166032	158570	151074	144473	142330	142879	140040	139365	141668	148636	151986
2011	148784	143325	134905	123448	114684	110378	109200	111687	111344	115178	121109	130662	122892
2012	134317	133154	126392	123158	118860	114868	116294	119823	120347	125536	132067	142309	125594
2013	148158	146001	138993	135851	131290	126498	128516	129956	131072	133443	139073	149437	136524
2014	153260	149259	142846	137087	130310	126632	127054	128434	129965	132397	136552	147369	136764
2015	150946	149921	145108	141131	136349	133256	133754	136983	138226	141269	148143	158629	142810
2016	163644	161417	155324	149540	144778	139127	139310	142858	142675	144531	149228	159372	149317
2017	164466	159809	152280	146327	139778	133603	133926	135578	133169	134800	137317	146654	143142
2018	149161	143930	130413	119781									

L'explication des termes se trouve en pages 26 à 28.

T11: Série chronologique taux de chômage ¹⁾

	Janv.	Févr.	Mars	Avril	Mai	Juin	Juillet	Août	Sept.	Oct.	Nov.	Déc.	Ø
1996	4.5	4.6	4.6	4.5	4.5	4.4	4.5	4.5	4.6	4.8	5.1	5.3	4.7
1997	5.7	5.7	5.6	5.5	5.3	5.1	5.0	5.0	4.9	4.8	4.9	5.0	5.2
1998	5.0	4.9	4.6	4.2	3.9	3.6	3.5	3.4	3.2	3.2	3.3	3.4	3.9
1999	3.5	3.4	3.1	2.9	2.7	2.6	2.5	2.4	2.3	2.3	2.4	2.5	2.7
2000	2.3	2.2	2.1	1.9	1.8	1.7	1.7	1.6	1.6	1.6	1.7	1.8	1.8
2001	1.8	1.8	1.7	1.6	1.5	1.5	1.5	1.5	1.6	1.7	2.0	2.2	1.7
2002	2.4	2.4	2.3	2.3	2.3	2.3	2.4	2.4	2.6	2.8	3.1	3.3	2.5
2003	3.5	3.6	3.6	3.6	3.6	3.6	3.6	3.6	3.7	3.8	4.0	4.1	3.7
2004	4.3	4.2	4.1	3.9	3.8	3.7	3.6	3.7	3.7	3.7	3.9	4.0	3.9
2005	4.1	4.1	3.9	3.8	3.7	3.6	3.5	3.6	3.6	3.7	3.7	3.8	3.8
2006	3.9	3.8	3.6	3.5	3.3	3.1	3.1	3.1	3.1	3.1	3.1	3.3	3.3
2007	3.3	3.2	3.0	2.9	2.7	2.5	2.5	2.6	2.5	2.6	2.7	2.8	2.8
2008	2.8	2.7	2.6	2.6	2.4	2.3	2.3	2.4	2.4	2.5	2.7	3.0	2.6
2009	3.3	3.4	3.4	3.5	3.4	3.6	3.7	3.8	3.9	4.0	4.2	4.4	3.7
2010	4.1	4.0	3.8	3.7	3.5	3.3	3.3	3.3	3.2	3.2	3.3	3.4	3.5
2011	3.4	3.3	3.1	2.9	2.7	2.6	2.5	2.6	2.6	2.7	2.8	3.0	2.8
2012	3.1	3.1	2.9	2.8	2.7	2.7	2.7	2.8	2.8	2.9	3.1	3.3	2.9
2013	3.4	3.4	3.2	3.1	3.0	2.9	3.0	3.0	3.0	3.1	3.2	3.5	3.2
2014	3.4	3.3	3.2	3.1	2.9	2.8	2.8	2.9	2.9	2.9	3.0	3.3	3.0
2015	3.4	3.3	3.2	3.1	3.0	3.0	3.0	3.0	3.1	3.1	3.3	3.5	3.2
2016	3.6	3.6	3.5	3.3	3.2	3.1	3.1	3.2	3.2	3.2	3.3	3.5	3.3
2017	3.7	3.6	3.4	3.3	3.1	3.0	3.0	3.0	3.0	3.0	3.1	3.3	3.2
2018	3.3	3.2	2.9	2.7									

L'explication des termes se trouve en pages 26 à 28.

1) Nombre de chômeurs inscrits le jour de référence divisé par le nombre de personnes actives selon le relevé structurel sur la vie active des années 2012, 2013 et 2014 (pooling sur trois ans [2012-2014], 4'493'249 personnes au total). Entre 2010 et 2013, basé sur le relevé structurel 2010: 4'322'899 personnes. Entre 2000 et 2009, basé sur RP 2000: 3'946'988 personnes. Entre 1990 et 1999, basé sur RP 1990: 3'621'716 personnes.

T12: Série chronologique demandeurs d'emploi inscrits

	Janv.	Févr.	Mars	Avril	Mai	Juin	Juillet	Août	Sept.	Oct.	Nov.	Déc.	Ø
1996	196999	199542	199551	199393	199135	198161	201144	203260	206938	215965	225690	234998	206731
1997	247914	251377	249483	247660	244361	241470	241455	241032	240072	239729	243922	247862	244695
1998	249222	244901	237986	230199	221901	213117	208370	203214	199869	198003	200202	203228	217518
1999	202752	199228	191859	183055	175138	167516	162771	157526	153279	151272	152497	154154	170921
2000	152261	148127	140225	132761	125283	119828	116250	112612	110089	109806	112616	115732	124633
2001	116770	114575	110115	105857	102990	100812	100534	100552	101302	108910	120808	129849	109423
2002	138443	140581	140468	140054	139202	139715	142271	145202	151503	161105	173500	183262	149609
2003	192586	197493	199702	200654	201123	201919	203712	205636	209495	215050	222282	228245	206491
2004	232197	231361	228212	222858	216377	212588	210740	212785	213733	215504	222102	227634	220508
2005	229624	228701	224525	219020	214024	210257	208300	210114	210888	212534	216859	220999	217154
2006	221825	218394	212486	204316	196638	189892	186936	186654	184880	186149	188641	192156	197414
2007	193176	188902	180298	173806	165843	158677	157068	156235	154395	157458	161214	164838	167659
2008	166414	163744	159031	154894	148527	144546	143798	143549	145937	151390	160144	171279	154438
2009	180287	186273	191992	194726	192516	198990	204137	208568	212902	217972	226116	234359	204070
2010	236317	235667	231497	223804	215264	209270	205604	204989	202774	202675	206715	211709	215524
2011	210916	205989	197837	181041	171169	165742	162530	164070	164448	169191	177681	185706	179693
2012	187417	187315	180912	176142	170776	166437	167222	170276	170867	178532	188311	196898	178425
2013	201776	200495	194224	190367	185012	179806	181398	181129	183741	188536	196522	205802	190734
2014	208777	205934	199911	192829	184436	180689	180822	179880	183113	187715	193892	203926	191827
2015	206138	206369	204266	199346	192798	191090	190939	192669	196042	200920	210886	220209	200973
2016	222751	222888	218187	210926	206239	201131	199347	201989	203568	207512	215215	223413	211097
2017	226861	223627	217248	208357	202419	196896	195223	195334	193624	198025	204141	212018	206148
2018	213125	208617	201119	194060									

L'explication des termes se trouve en pages 26 à 28.

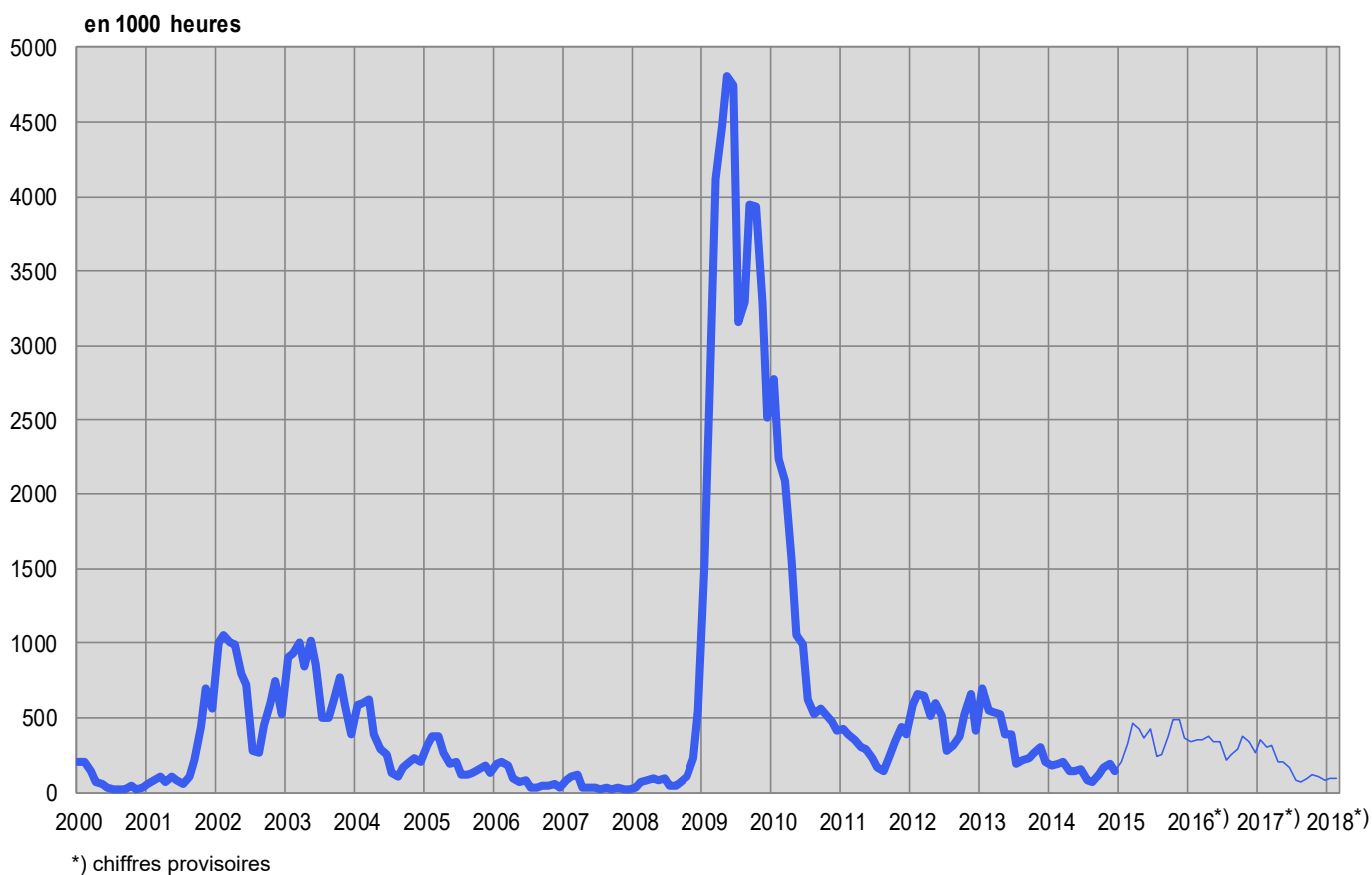
T13: Réductions de l'horaire de travail décomptées**Entreprises, travailleurs touchés et heures de travail perdues**

Caractéristiques	Février 2018 *)	Variation par rapport à			
		Janvier 2018		Février 2017	
		absolue	en %	absolue	en %
- Entreprises	159	6	3.9	-375	-70.2
- Travailleurs touchés	1818	-123	-6.3	-3675	-66.9
- Heures de travail perdues	96741	273	0.3	-204657	-67.9

*) *en italiques* = chiffres provisoires.

(...) Les variations supérieures de plus de 200% ne sont pas publiées.

L'explication des termes se trouve en pages 26 à 28.

G8: Réduction de l'horaire de travail, heures de travail perdues décomptées

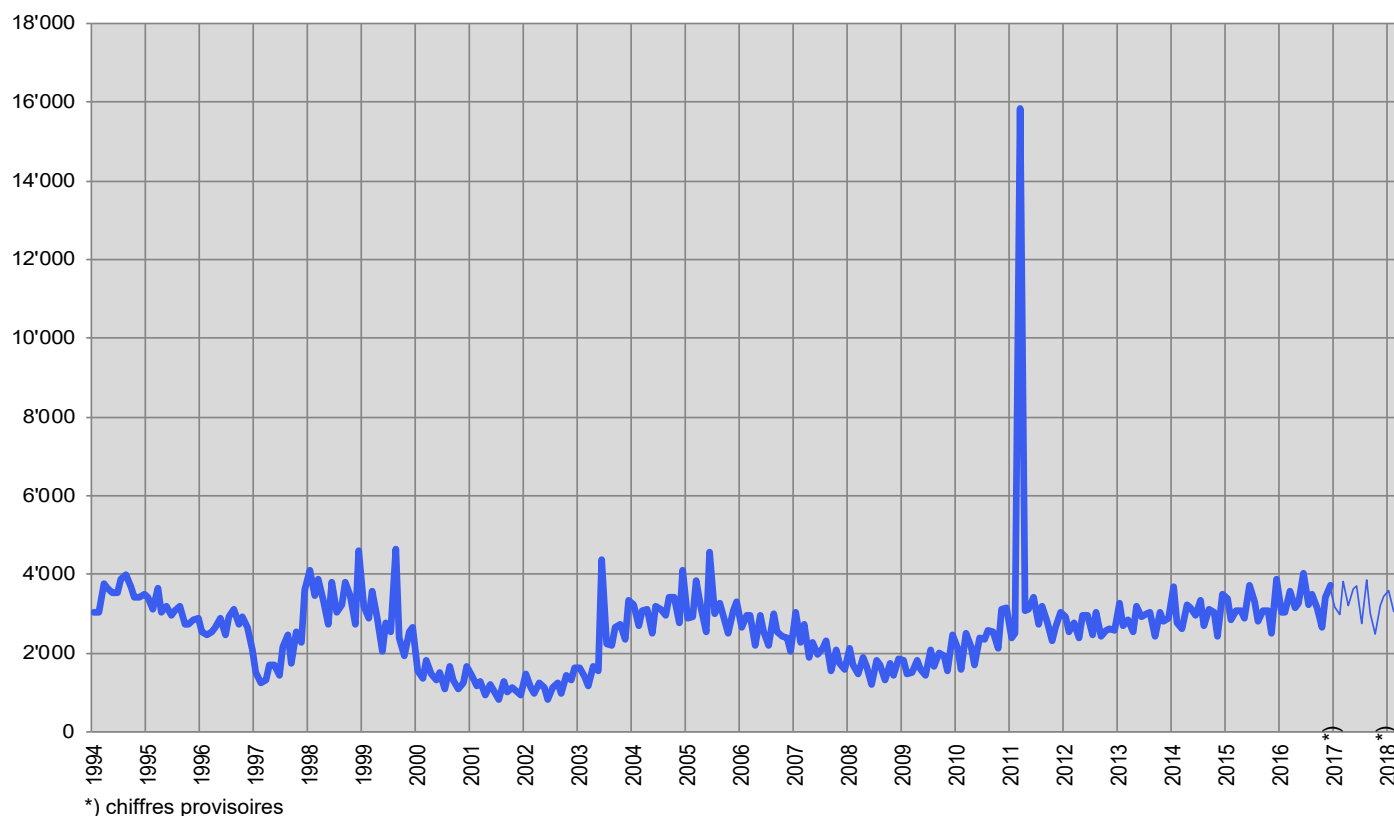
T14: Arrivées en fin de droits

	Janv.	Févr.	Mars	Avril	Mai	Juin	Juillet	Août	Sept.	Oct.	Nov.	Déc.	Ø
1997	1514	1251	1323	1718	1703	1432	2151	2463	1728	2531	2269	3620	1975
1998	4112	3454	3861	3363	2743	3820	3036	3212	3808	3452	2725	4623	3517
1999	3207	2886	3591	2877	2034	2788	2549	4648	2388	1936	2549	2671	2844
2000	1547	1365	1817	1482	1337	1494	1086	1681	1329	1097	1238	1656	1427
2001	1417	1182	1272	955	1206	1042	815	1271	1005	1111	1009	941	1102
2002	1485	1122	982	1243	1119	842	1123	1247	990	1417	1331	1610	1209
2003	1627	1384	1183	1656	1538	4395	2251	2188	2641	2732	2369	3331	2275
2004	3238	2688	3084	3117	2519	3191	3102	2963	3440	3416	2764	4111	3136
2005	2878	2939	3852	3123	2543	4583	2991	3275	2963	2499	3093	3309	3171
2006	2658	2964	2970	2187	2949	2547	2181	2985	2561	2426	2373	2030	2569
2007	3046	2286	2738	1905	2292	1971	2136	2303	1560	2093	1754	1592	2140
2008	2121	1719	1474	1894	1653	1192	1808	1715	1318	1736	1431	1851	1659
2009	1833	1488	1504	1828	1606	1428	2085	1666	2024	1914	1561	2451	1782
2010	2122	1603	2496	2166	1707	2390	2366	2573	2542	2106	3131	3143	2362
2011	2390	2487	15850	3063	3132	3406	2729	3180	2821	2306	2664	3026	3921
2012	2929	2540	2755	2402	2975	2946	2469	3021	2415	2573	2619	2592	2686
2013	3253	2714	2836	2551	3209	2925	3000	3037	2438	3021	2827	2868	2890
2014	3673	2771	2610	3219	3166	2946	3343	2677	3098	3045	2428	3501	3040
2015	3395	2851	3093	3070	2896	3716	3319	2811	3077	3088	2515	3871	3142
2016	3051	3029	3586	3162	3266	4042	3233	3509	3148	2654	3422	3709	3318
<i>* 2017</i>	<i>3192</i>	<i>2974</i>	<i>3840</i>	<i>3212</i>	<i>3642</i>	<i>3722</i>	<i>2763</i>	<i>3847</i>	<i>3035</i>	<i>2478</i>	<i>3198</i>	<i>3447</i>	3279
<i>* 2018</i>	<i>3588</i>	<i>3066</i>											

**) en italiques = chiffres provisoires.*

L'explication des termes se trouve en pages 26 à 28.

Sur le total des personnes arrivées en fin de droits dans le courant du mois de février à fin avril, 515 ou 17% avaient retrouvé un emploi et 589 ou 19% étaient toujours inscrites à un ORP. Ces dernières restent donc enregistrées comme demandeurs d'emploi ou chômeurs et continuent de bénéficier des services des ORP. Elles peuvent également participer aux mesures de marché du travail proposées. 1962 personnes arrivées en fin de droits (64%) n'étaient plus inscrites à un ORP (il n'est pas possible de les enregistrer ultérieurement comme ayant retrouvé du travail ou s'étant retirées du marché du travail).

G9: Arrivées en fin de droits

EXPLICATIONS

Chômeurs inscrits	Personnes annoncées auprès des offices régionaux de placement, qui n'ont pas d'emploi et sont immédiatement disponibles en vue d'un placement. Peu importe qu'elles touchent, ou non, une indemnité de chômage. Les chômeurs complets cherchent un poste à plein temps; les chômeurs partiels , un poste à temps partiel.
Demandeurs d'emploi inscrits Demandeurs d'emploi inscrits non-chômeurs	Tous les demandeurs d'emploi, chômeurs et non-chômeurs, qui sont inscrits aux offices régionaux de placement et cherchent un emploi. Demandeurs d'emploi qui sont inscrits aux offices régionaux de placement cependant qui, à la différence des chômeurs, ne sont pas immédiatement disponibles pour placement ou ont un emploi. Le nombre de demandeurs d'emploi non-chômeurs correspond à la différence entre le nombre de demandeurs d'emploi enregistrés et celui des chômeurs. Ils sont classés dans les quatre sous-catégories suivantes: nombre de personnes en programme d'emploi temporaire, en programme de reconversion et de perfectionnement, en gain intermédiaire et autres demandeurs d'emploi non-chômeurs.
Programmes d'emploi temporaire (PET)	Programmes financés par l'assurance-chômage dans le but de faciliter l'intégration ou la réinsertion professionnelles des assurés. Ils permettent aux participants de conserver leurs qualifications professionnelles et de développer de nouvelles aptitudes. L'emploi temporaire peut également prendre la forme de stages pratiques dans des entreprises ou dans l'administration ou de semestres de motivation pour les jeunes sortant de l'école.
Reconversion / perfectionnement	Le but des mesures de reconversion et de perfectionnement (cours) est d'améliorer rapidement et sensiblement l'aptitude au placement de l'assuré sur le marché du travail. La mesure peut également prendre la forme de stage de formation dans une entreprise ou dans le cadre d'une entreprise d'entraînement. Conformément à l'art. 60, al. 4, de la loi sur l'assurance-chômage, les demandeurs d'emploi non-chômeurs en mesure de reconversion ou de perfectionnement ne sont pas apte au placement pendant la durée de ladite mesure. Ils sont recensés dans le tableau 2c de la statistique des chômeurs. En revanche, les demandeurs d'emploi chômeurs en mesure de reconversion ou de perfectionnement doivent immédiatement abandonner la mesure si un emploi leur est proposé. Le nombre de ces personnes figure au bas de la page 6.
Gain intermédiaire	Est réputé gain intermédiaire tout gain que le bénéficiaire de l'assurance-chômage retire d'une activité salariée ou indépendante exercée pendant une période de contrôle dans le but d'éviter ou de diminuer le chômage.
Autres demandeurs d'emploi non-chômeurs	Entrent dans cette catégorie les bénéficiaires d'allocations d'initiation au travail, de la contribution aux frais de déplacement quotidien et aux frais de déplacement et de séjour hebdomadaires, des prestations au titre de l'encouragement d'une activité indépendante, les demandeurs d'emploi qui ne sont pas disponibles immédiatement pour placement pour cause de maladie, de service militaire ou d'autres motifs, les personnes licenciées qui restent encore parties à un rapport de travail jusqu'à l'expiration du délai de congé.
Aptitude au placement	Le chômeur est apte au placement lorsqu'il est prêt, en mesure et en droit d'accepter un travail convenable.
Effectifs	Nombre durant le jour de référence. Le dernier jour du mois sert de jour de référence.
Entrées / Sorties	Les entrées donnent la somme des nouvelles inscriptions au chômage avec le statut de 'chômeur' plus les passages du statut de 'non-chômeur' à celui de 'chômeurs'. Inversement, les sorties se composent des désinscriptions de chômeurs et des passages du statut de 'chômeur' à celui de 'non-chômeur'. En outre, au niveau national, d'autres flux sont également mesurables et démontrables (entrées et sorties des agrégats demandeurs d'emploi, non-chômeurs, sous-agrégats non-chômeurs, emplois vacants).
Désaisonnalisation	Méthode permettant d'éliminer la composante saisonnière d'une série chronologique. Le procédé X-12 utilisé ici recalcule toute la série pour chaque nouvelle donnée, d'où les fluctuations possibles des valeurs corrigées d'un mois à l'autre.
Age	Différence entre le jour de référence (dernier jour du mois) et la date de naissance (année et mois) de la personne concernée. La formation des classes se fait par étapes tous les cinq ans.
Chômage des jeunes	Chômeurs de 15 à 24 ans.
Durée écoulée	Différence entre la date de référence et la date d'inscription, déduction faite des périodes non considérées comme du chômage (programme d'occupation, gain intermédiaire, etc.).

Situation	<p>Auparavant actif: fin de l'activité professionnelle non antérieure de plus de 6 mois à l'inscription à l'office régional de placement.</p> <p>Premier emploi: vient de terminer sa formation (les apprentis sont considérés comme auparavant actifs).</p> <p>Reprise d'emploi: après interruption d'activité de 6 mois au moins.</p> <p>Recyclage, perfectionnement: chômeurs aptes au placement en cours de reconversion ou de perfectionnement.</p>
Taux de chômage	Nombre de chômeurs inscrits le jour de référence (dernier jour du mois) divisé par le nombre de personnes actives (depuis le 1 ^{er} janvier 2014: 4'493'249 personnes) selon le cumul des échantillons (pooling) sur la période de 2012 à 2014 des données du relevé structurel qui concernent la vie active de la population, multiplié par 100.
Personnes actives	<p>Personnes actives occupées (au moins une heure par semaine) ou sans emploi.</p> <p>Le taux de chômage est calculé en prenant comme dénominateur le nombre de personnes actives. Ventilé par régions, cantons, nationalités, classes d'âge et selon le sexe, le nombre de personnes actives influence divers tableaux de la statistique du marché du travail du SECO. Exception: pour les branches économiques et les professions, le taux de chômage n'est pas calculé sur la base du nombre de personnes actives, mais du nombre de personnes actives occupées.</p> <p>Depuis 2010, l'Office fédéral de la statistique (OFS) recense chaque année le nombre de personnes actives au moyen d'un échantillonnage dans le cadre du relevé structurel sur la vie active de la population. La réalisation d'un relevé structurel annuel permet de cumuler les résultats sur une période de plusieurs années (pooling). L'intérêt de cette façon de procéder est de disposer de données plus larges dans le domaine des personnes actives. Le SECO ne procède donc plus depuis le 1^{er} janvier 2014 au calcul du taux de chômage sur la base du nombre de personnes actives datant de 2010, mais sur celle de leur nombre déterminé dans le cadre d'un 'pooling' sur la période de 2012 à 2014 à partir de données du relevé structurel.</p> <p>Se fonder sur la méthode d'échantillonnage permet une adaptation plus régulière du dénominateur du taux de chômage que la méthode utilisée auparavant et reposant sur le recensement de la population (enquête exhaustive effectuée tous les dix ans). Le nombre de personnes actives sur lequel se base le SECO englobe également les diplomates et les fonctionnaires internationaux résidant en Suisse</p> <p>(Avant le 31 décembre 1999, le taux de chômage était calculé sur la base du nombre de personnes exerçant une activité lucrative de six heures hebdomadaires au moins. Cette base de calcul n'est plus disponible).</p>
Coefficients de variation des personnes actives	<p>Le coefficient de variation (CV) est une mesure de la dispersion relative, utilisée pour décrire la précision d'une valeur estimative. Il se calcule comme le rapport entre l'écart-type d'une distribution d'échantillonnage et la moyenne de cette distribution, multiplié par 100. (Le coefficient de variation décrit donc l'écart-type relatif d'une distribution d'échantillonnage, permettant ainsi de comparer la dispersion des valeurs mesurées lors de distributions avec des moyennes différentes).</p> <p>S'agissant du taux de chômage, le coefficient de variation permet au SECO de recourir à des lettres pour caractériser l'exactitude du nombre de personnes actives (du dénominateur relatif au taux de chômage): la lettre «A» indique que la valeur publiée peut diverger de la valeur réelle de 0,0 à 1,0 %, «B» de 1,1 à 2,0 %, «C» de 2,1 à 5,0 %, «D» de 5,1 à 10,0 %. Les taux de chômage dont le coefficient de variation des personnes actives présente un écart de plus de 10 % ne sont pas publiés..</p>
Branches économiques	Systématique selon NOGA-2008 (Nomenclature Générale des Activités économiques).
Groupes de professions	Classement selon la nomenclature suisse 2000 des emplois. Attribution à la dernière activité exercée.
Fonctions exercées	<p>Indépendant: propriétaire d'entreprise ou membre d'une société collective ou en commandite.</p> <p>Cadre: exerce des tâches de direction, coordination ou contrôle.</p> <p>Spécialiste: exécute des tâches complexes et sous sa responsabilité.</p> <p>Auxiliaire: exécute des tâches simples et ne nécessitant pas de formation élémentaire.</p> <p>Apprenti: fin ou rupture d'un apprentissage ou d'une formation élémentaire.</p> <p>Stagiaire: Personne au terme de la scolarité obligatoire ou d'une formation en Haute école disposant d'une brève expérience pratique dans un métier (en général 3 à 6 mois).</p> <p>Ecolier, étudiant: fin ou rupture d'une formation dans un établissement d'enseignement.</p> <p>Travailleur à domicile: effectue des travaux à la maison pour le compte d'une entreprise.</p>
Chômeurs de longue durée	Personnes au chômage depuis plus d'une année.
Places vacantes	Les places vacantes sont annoncées volontairement aux offices régionaux de placement qui gèrent les

annoncées	registres correspondants. Depuis le mois de juin 2009, une place vacante annoncée n'est plus automatiquement retirée une fois sa date de validité passée: désormais, le conseiller ORP dispose d'un mois supplémentaire, une fois la date de validité atteinte, pour décider si la place vacante est définitivement retirée ou si la date de validité est prolongée. Dans ce dernier cas de figure, la place vacante reste dans l'effectif.
Temps de travail	Plein temps: 90% ou plus du temps de travail habituel. Temps partiel: moins de 90% de ce temps.
Missing Values	Dans certains tableaux des valeurs manquent ce qui fait que le total indiqué ne correspond pas à la somme des valeurs.
...	Donnée non connue, sans objet ou non mentionnée pour des raisons statistiques.
-	Valeur nulle.
Définition de la notion de fin de droits	<p>Un chômeur en fin de droits est un chômeur qui a épuisé son droit maximum aux indemnités journalières ou dont le droit aux indemnités journalières s'est éteint à l'expiration du délai-cadre de deux ans sans qu'il n'ait pu ouvrir un nouveau délai-cadre d'indemnisation. Le chômeur arrive en fin de droits dans le mois au cours duquel il a touché sa dernière indemnité journalière.</p> <p>Le nombre maximum d'indemnités journalières dépend de la durée de cotisation et de l'âge. La réglementation est la suivante depuis le 1er avril 2011:</p> <ul style="list-style-type: none">- Ont droit à 260 indemnités journalières au maximum, les personnes dont la période de cotisation à l'assurance-chômage est de douze mois au moins tout en étant inférieure à 18 mois au cours des deux années précédant le chômage.- Les personnes dont la durée de cotisation est supérieure à 18 mois ont droit à 400 indemnités journalières.- Ont droit à 520 indemnités journalières, les personnes qui ont cotisé au moins 22 mois et ont plus de 55 ans ou bénéficient d'une rente-invalidité correspondant à un taux d'invalidité d'au moins 40 %.- Les personnes jusqu'à 25 ans qui n'ont pas de charge d'entretien envers des tiers et dont la durée de cotisation est d'au moins douze mois ont droit au maximum à 200 indemnités journalières.- Les personnes qui sont libérées des conditions relatives à la période de cotisation peuvent toucher au maximum 90 indemnités journalières.- Les personnes qui ont ouvert un délai-cadre dans les quatre ans qui précèdent l'âge de la retraite AVS peuvent toucher 120 indemnités journalières supplémentaires. <p>Les conditions relatives au nombre maximum d'indemnités journalières étaient les suivantes entre le 1er juillet 2003 et le 31 mars 2011:</p> <ul style="list-style-type: none">- Avait droit à 400 indemnités journalières l'assuré qui avait payé des cotisations à l'assurance-chômage pendant douze mois au moins- Celui qui justifiait d'une période de cotisation de 18 mois et qui était âgé de plus de 55 ans ou touchait une rente de l'assurance-invalidité ou de l'assurance-accidents avait droit à 520 indemnités journalières.- Les personnes qui avaient ouvert un délai-cadre dans les quatre ans qui précèdent l'âge de la retraite AVS pouvaient toucher 120 indemnités journalières supplémentaires.- Celui qui était libéré des conditions relatives à la période de cotisation avait droit à 260 indemnités journalières au plus.- Les personnes qui avaient droit à 400 indemnités journalières pouvaient toucher 120 indemnités journalières supplémentaires lorsque le taux de chômage des six derniers mois était supérieur à 5 % dans leur canton ou leur région de domicile. Le canton devait alors prendre en charge 20 % des coûts de ces indemnités supplémentaires. <p>Entre janvier 1997 et juin 2003, il suffisait d'avoir cotisé pendant six mois durant les deux ans qui précédaient le chômage pour ouvrir un délai-cadre d'indemnisation de deux ans. La plupart des assurés avaient droit à 520 indemnités journalières.</p> <p>Avant 1997, le nombre d'indemnités journalières versées par l'assurance-chômage dépendait de la période de cotisation: six mois de cotisation donnaient droit à 170 indemnités journalières, douze mois à 250 et 18 mois à 400.</p> <p>Pour des raisons pratiques liées aux versements, les données des caisses de chômage sur le nombre de chômeurs arrivés en fin de droits dans un mois donné ne sont disponibles qu'avec un décalage de deux mois.</p> <p>On entend par là la réduction temporaire de l'horaire de travail ou la mise en disponibilité totale temporaire de travailleurs assortie normalement d'une réduction de salaire correspondante sous maintien du contrat de travail. Sont également considérés comme réductions de l'horaire de travail les arrêts de travail dus à des mesures prises par l'autorité ou d'autres circonstances indépendantes de la volonté de l'employeur. Un secteur d'exploitation peut, dans des cas particuliers, être assimilé à une entreprise. L'introduction de réductions de l'horaire de travail dans l'entreprise doit viser à pallier un recul temporaire des activités et à préserver des emplois. L'indemnité en cas de réduction de l'horaire de travail offre ainsi aux employeurs une alternative aux licenciements.</p> <p>La statistique recense les réductions de l'horaire de travail décomptées et indemnisées par les caisses. Pour des raisons d'ordre pratique liées au versement des indemnités, les données des caisses de chômage sur les réductions de l'horaire de travail décomptées ne sont disponibles qu'après un délai de deux mois.</p>