



Schweizerische Eidgenossenschaft
Confédération suisse
Confederazione Svizzera
Confederaziun svizra

Dipartimento federale dell'economia
della formazione e della ricerca DEFR
Segreteria di Stato dell'economia SECO

La situazione sul mercato del lavoro

febbraio 2018

8 marzo 2018

Editore:

Schweizerische Eidgenossenschaft
Confédération suisse
Confederazione Svizzera
Confederaziun svizra

Segreteria di Stato dell'economia SECO
Direzione del lavoro
Holzikofenweg 36
CH-3003 Berna
Tel. ++41 58 462 56 56
Fax ++41 58 462 56 00
www.seco.admin.ch
E-Mail: info@seco.admin.ch

Periodicità:

«La situazione sul mercato del lavoro»
è pubblicato mensilmente in italiano, tedesco e francese

Abbonamento:

Segreteria di Stato dell'economia SECO
Direzione del lavoro
Statistiche e analisi del mercato del lavoro
Holzikofenweg 36
CH-3003 Berna

Tel. ++41 58 480 62 73 / ++41 58 480 62 70

Prezzi di abbonamento:

Abbonamento annuale Svizzera: Fr. 60.--
Abbonamento annuale estero: Fr. 84.--

Internet:

www.seco.admin.ch

www.area-lavoro.ch

www.amstat.ch (Statistiche e analisi del mercato del lavoro)



INDICE**IN SINTESI**

Cifre in sintesi	5
------------------	---

TABELLE E GRAFICI

T1a: Disoccupati registrati	6
T1b: Tasso di disoccupazione	7
G1: Disoccupati registrati, secondo il sesso, la nazionalità e la durata	7
T2a: Disoccupati registrati secondo i Cantoni	8
T2b: Tasso di disoccupazione secondo i Cantoni	9
T2c: Persone in cerca d'impiego registrate secondo i Cantoni	10
G2: Quota delle persone in cerca d'impiego registrate non disoccupate	12
G3: Persone in cerca d'impiego e disoccupati registrati	13
G4: Quota dei disoccupati di lunga durata sul totale dei disoccupati	13
G5: Tasso di disoccupazione per Cantone	14
G6: Tasso di disoccupazione per Cantone	14
T3: Disoccupati registrati secondo i rami economici	15
T4: Disoccupati registrati secondo i gruppi professionali	16
T5: Disoccupati registrati secondo le classe d'età	17
T6: Disoccupati registrati secondo l'ultima funzione esercitata	18
G7: Disoccupati registrati secondo l'ultima funzione esercitata	18
T7: Disoccupati di lunga durata	19
T8: Disoccupati giovani (15-24 anni)	20
T9: Posti vacanti annunciati	21
T10: Serie cronologica dei disoccupati registrati	22
T11: Serie cronologica del tasso di disoccupazione	22
T12: Serie cronologica delle persone in cerca d'impiego registrate	23
T13: Lavoro ridotto conteggiato	24
G8: Lavoro ridotto, ore di lavoro perse conteggiate	24
T14: Esaurimento del diritto all'indennità di disoccupazione	25
G9: Esaurimento del diritto all'indennità di disoccupazione	25

SPIEGAZIONI	26
--------------------	----

I disoccupati registrati in febbraio 2018

Secondo i rilevamenti effettuati dalla Segreteria di Stato dell'economia (SECO), alla fine di febbraio 2018 erano iscritti 143'930 disoccupati presso gli uffici regionali di collocamento (URC), ossia 5'231 in meno rispetto al mese precedente. Il tasso di disoccupazione è diminuito dal 3,3% nel mese di gennaio 2018 al 3,2% nel mese in rassegna. Rispetto allo stesso mese dell'anno precedente, il numero di disoccupati è diminuito di 15'879 unità (-9,9%).

Disoccupazione giovanile nel mese di febbraio 2018

Il numero di giovani disoccupati (15-24 anni) è diminuito di 754 unità (-4,6%) arrivando al totale di 15'791, ciò che corrisponde a 3'317 persone in meno (-17,4%) rispetto allo stesso mese dell'anno precedente.

Disoccupati di 50 anni e più in febbraio 2018

Il numero dei disoccupati di 50 anni e più è diminuito di 855 persone (-2,1%), attestandosi a 39'122. In confronto allo stesso mese dell'anno precedente ciò corrisponde a una diminuzione di 2'109 persone (-5,1%).

Persone in cerca d'impiego nel mese di febbraio 2018

Complessivamente le persone in cerca d'impiego registrate erano 208'617, 4'508 in meno rispetto al mese precedente e 15'010 (-6,7%) in meno rispetto al corrispondente periodo dell'anno precedente.

Posti vacanti annunciati nel mese di febbraio 2018

Il numero dei posti vacanti annunciati presso gli URC è aumentato di 781 raggiungendo 13'122 unità.

Lavoro ridotto conteggiato nel mese di dicembre 2017

Nel mese di dicembre 2017 sono state colpite dal lavoro ridotto 1'359 persone, ovvero 124 in meno (-8,4%) rispetto al mese precedente. Il numero delle aziende colpite è diminuito di 40 unità (-24,7%), portandosi a 122. Il numero delle ore di lavoro perse è diminuito di 21'868 unità (-21,2%), portandosi a 81'317 ore. Nel corrispondente periodo dell'anno precedente (dicembre 2016) erano state registrate 271'502 ore perse, ripartite su 5'350 persone in 475 aziende.

Persone che hanno esaurito il loro diritto all'indennità nel mese di dicembre 2017

Secondo i dati provvisori forniti dalle casse di disoccupazione, nel corso del mese di dicembre 2017, 3'443 persone hanno esaurito il loro diritto alle prestazioni dell'assicurazione contro la disoccupazione.

Cifre in sintesi

DISOCCUPAZIONE	Febbraio 2018	Gennaio 2018	Febbraio 2017	Variazioni rispetto			
				al mese prec.		all'anno prec.	
				assoluto	in %	assoluto	in %
- Disoccupati registrati	143'930	149'161	159'809	-5'231	-3.5	-15'879	-9.9
- Tasso di disoccupazione	3.2%	3.3%	3.6%	...	-0.1 *)	...	-0.4 *)
- Giovani disoccupati **)	15'791	16'545	19'108	-754	-4.6	-3'317	-17.4
- Tasso di disoccupazione giovanile	2.9%	3.0%	3.5%	...	-0.1 *)	...	-0.6 *)
- Disoccupati di 50 anni e più	39'122	39'977	41'231	-855	-2.1	-2'109	-5.1
- Tasso dei disoccupati di 50 anni e più	2.9%	3.0%	3.1%	...	-0.1 *)	...	-0.2 *)
- Disoccupati di lunga durata	21'724	22'184	24'964	-460	-2.1	-3'240	-13.0
- Persone in cerca d'impiego	208'617	213'125	223'627	-4'508	-2.1	-15'010	-6.7
POSTI VACANTI ANNUNCIATI	13'122	12'341	12'041	781	6.3	1'081	9.0

*) in punti percentuali

**) 15-24 anni

Dal 1991, oltre alla statistica della SECO concernente i disoccupati registrati in Svizzera, viene elaborata una seconda statistica, basata sui dati relativi alla disoccupazione ai sensi dell'ILO: la rilevazione sulle forze di lavoro in Svizzera RIFOS, dell'Ufficio federale di statistica UST. Questa statistica è conforme alle direttive dell'Ufficio internazionale del lavoro (IAA/ILO/BIT) e di EUROSTAT e viene consultata in caso di raffronti internazionali. Le due statistiche si differenziano per il metodo di indagine. A differenza della SECO – che effettua mensilmente una rilevazione totale dei disoccupati registrati presso gli URC – l'UST svolge con una frequenza trimestrale rilevazioni per campionatura mediante interviste telefoniche e stime. Le differenze metodologiche comportano diversità di risultati; tuttavia le informazioni ricavate dalle due statistiche si integrano.

T1a: Disoccupati registrati

Media annua		Gen. 2018		Febbraio 2018							
2016	2017			Effettivi	Variazioni rispetto				Entrate/Uscite		
		numero			quota (in %)	al mese precedente		allo stesso mese dell'anno precedente		entrate	uscite
				assoluto		relativo (in %)	assoluto	relativo (in %)			
149317	143142	149161	Totale	143930	100.0	-5231	-3.5	-15879	-9.9	26874	32105
...	...	133891	destagionalizzato ¹⁾	132014	...	-1877	-1.4
			Secondo le regioni:								
93157	89505	91156	Svizzera tedesca	88438	61.4	-2718	-3.0	-11017	-11.1	16265	18978
56160	53637	58005	Svizzera romanda e Ticino	55492	38.6	-2513	-4.3	-4862	-8.1	10609	13127
			Secondo il sesso:								
64769	63077	62608	donne	61299	42.6	-1309	-2.1	-4815	-7.3	11744	13053
84548	80065	86553	uomini	82631	57.4	-3922	-4.5	-11064	-11.8	15130	19052
			Secondo la nazionalità:								
79711	76734	76976	svizzeri	74760	51.9	-2216	-2.9	-8156	-9.8	13883	16132
69606	66409	72185	stranieri	69170	48.1	-3015	-4.2	-7723	-10.0	12991	15973
			Secondo l'età:								
18831	17001	16545	15-24 anni	15791	11.0	-754	-4.6	-3317	-17.4	4404	4951
92594	88318	92639	25-49 anni	89017	61.8	-3622	-3.9	-10453	-10.5	16876	20425
37892	37823	39977	50 anni e più	39122	27.2	-855	-2.1	-2109	-5.1	5594	6729
			Secondo lo statuto profess.:								
130353	123840	129450	disoccupato totale	124145	86.3	-5305	-4.1	-15732	-11.2	23494	28431
18964	19302	19711	disoccupato parziale	19785	13.7	74	0.4	-147	-0.7	3380	3674
			Secondo la durata:								
89428	85826	95955	1-6 mesi	90678	63.0	-5277	-5.5	-8340	-8.4
35828	33978	31022	7-12 mesi	31528	21.9	506	1.6	-4299	-12.0
24061	23339	22184	> 1 anno	21724	15.1	-460	-2.1	-3240	-13.0
			Sec. la situazione dell'impiego:								
139437	133692	138929	impiegato precedentemente	133457	92.7	-5472	-3.9	-16107	-10.8
2796	2435	2243	primo impiego	2270	1.6	27	1.2	-150	-6.2
1469	1390	1359	reinserimento nella vita prof.	1352	0.9	-7	-0.5	-104	-7.1
5616	5624	6630	riqualif., perfezionamento	6851	4.8	221	3.3	482	7.6

Spiegazioni: cfr. pagg. 26-28.

¹⁾ Metodo che permette di eliminare la componente stagionale di una serie cronologica. Qui viene impiegata la procedura di destagionalizzazione X-12. La procedura calcola nuovamente la serie con ogni valore supplementare, per cui i valori corretti possono fluttuare da un mese all'altro e sono pertanto indicati in corsivo.

T1b: Tasso di disoccupazione

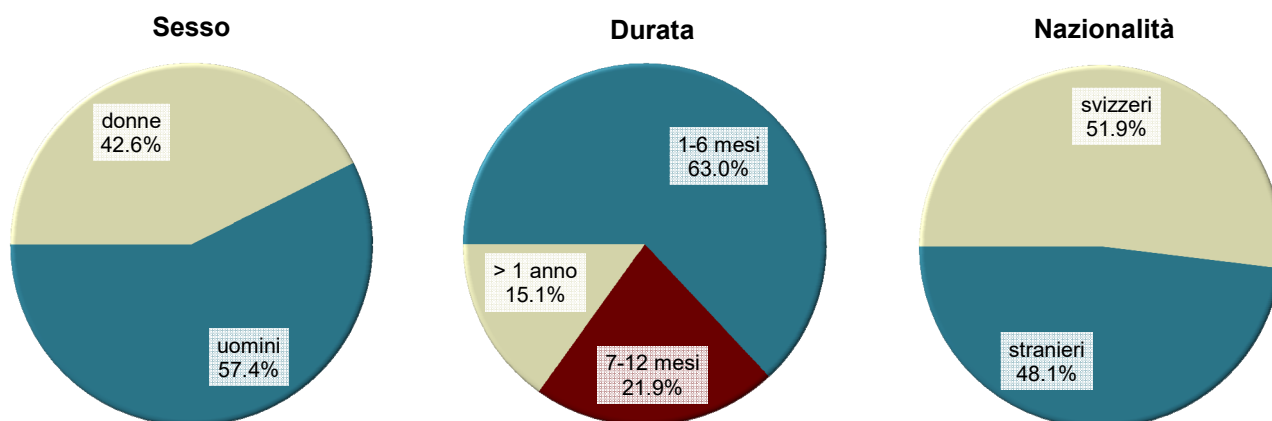
Media annua		Gennaio 2018		Febbraio 2018		
2016	2017			Tasso	CV ¹⁾	Variazioni in punti percentuali
					rispetto al mese precedente	allo stesso mese dell'anno precedente
3.3	3.2	3.3	Totale	3.2 A	-0.1	-0.4
...	...	3.0	destagionalizzato ²⁾	2.9 A	-0.1	...
			Secondo le regioni:			
2.9	2.8	2.8	Svizzera tedesca	2.7 A	-0.1	-0.4
4.4	4.2	4.6	Svizzera romanda e Ticino	4.4 A	-0.2	-0.4
			Secondo il sesso:			
3.1	3.1	3.0	donne	3.0 A	-	-0.2
3.5	3.3	3.6	uomini	3.4 A	-0.2	-0.5
			Secondo la nazionalità:			
2.4	2.3	2.3	svizzeri	2.2 A	-0.1	-0.3
6.0	5.7	6.2	stranieri	6.0 A	-0.2	-0.7
			Secondo l'età:			
3.4	3.1	3.0	15-24 anni	2.9 A	-0.1	-0.6
3.6	3.4	3.6	25-49 anni	3.4 A	-0.2	-0.4
2.8	2.8	3.0	50 anni e più	2.9 A	-0.1	-0.2

Spiegazioni: cfr. pagg. 26-28.

¹⁾ Coefficiente di variazione: A=0.0-1.0%, B=1.1-2.0%, C=2.1-5.0%, D=5.1-10.0%, E=10.1-16.5%, F=16.6-25.0%, G>25%.

²⁾ Metodo che permette di eliminare la componente stagionale di una serie cronologica. Qui viene impiegata la procedura di destagionalizzazione X-12. La procedura calcola nuovamente la serie con ogni valore supplementare, per cui i valori corretti possono fluttuare da un mese all'altro e sono pertanto indicati in corsivo.

G1: Disoccupati registrati, secondo il sesso, la nazionalità e la durata, febbraio 2018



T2a: Disoccupati registrati secondo i Cantoni

Media annua		Gen. 2018		Febbraio 2018							
2016	2017			Effettivi	Variazioni rispetto				Entrate/Uscite		
Effettivi		al mese precedente			allo stesso mese dell' anno precedente						
numero	quota (in %)	assoluto			relativo (in %)	assoluto	relativo (in %)	entrate	uscite		
149317	143142	149161	Totale	143930	100.0	-5231	-3.5	-15879	-9.9	26874	32105
30084	29111	29299	Zurigo	28521	19.8	-778	-2.7	-3098	-9.8	4284	5051
15283	14566	13869	Berna	13333	9.3	-536	-3.9	-3405	-20.3	2401	2943
4602	4229	4598	Lucerna	4627	3.2	29	0.6	-181	-3.8	1093	1057
202	195	217	Uri	193	0.1	-24	-11.1	-83	-30.1	51	74
1537	1566	1631	Svitto	1551	1.1	-80	-4.9	-215	-12.2	308	387
213	188	195	Obvaldo	180	0.1	-15	-7.7	-48	-21.1	63	79
278	271	293	Nidvaldo	311	0.2	18	6.1	5	1.6	90	71
531	477	424	Glarona	406	0.3	-18	-4.2	-170	-29.5	102	120
1603	1644	1685	Zugo	1575	1.1	-110	-6.5	-209	-11.7	321	433
4644	4549	5426	Friburgo	5065	3.5	-361	-6.7	254	5.3	1292	1653
4315	4123	4160	Soletta	4052	2.8	-108	-2.6	-550	-12.0	1072	1177
3832	3726	3790	Basilea-Città	3653	2.5	-137	-3.6	-422	-10.4	557	694
4445	4305	4463	Basilea-Campagna	4389	3.0	-74	-1.7	-267	-5.7	656	732
1438	1402	1475	Sciaffusa	1483	1.0	8	0.5	-125	-7.8	273	262
558	542	533	Appenzello esterno	503	0.3	-30	-5.6	-89	-15.0	94	124
99	85	114	Appenzello interno	117	0.1	3	2.6	-1	-0.8	20	17
6976	6554	6661	San Gallo	6338	4.4	-323	-4.8	-996	-13.6	1430	1751
1885	1675	1971	Grigioni	1653	1.1	-318	-16.1	-229	-12.2	366	680
11484	11462	12070	Argovia	11874	8.2	-196	-1.6	-677	-5.4	2197	2398
3794	3385	3708	Turgovia	3679	2.6	-29	-0.8	-257	-6.5	887	928
5877	5667	6431	Ticino	6239	4.3	-192	-3.0	-384	-5.8	1146	1342
18741	17942	18604	Vaud	18222	12.7	-382	-2.1	-1765	-8.8	3846	4228
6873	6230	8162	Vallese	7073	4.9	-1089	-13.3	-960	-12.0	1326	2418
5365	5173	5190	Neuchâtel	5107	3.5	-83	-1.6	-907	-15.1	869	953
12965	12383	12498	Ginevra	12183	8.5	-315	-2.5	-788	-6.1	1889	2203
1695	1693	1694	Giura	1603	1.1	-91	-5.4	-312	-16.3	241	330

Spiegazioni: cfr. pagg. 26-28.

T2b: Tasso di disoccupazione secondo i Cantoni

Media annua		Gennaio 2018		Febbraio 2018			
2016	2017			Tasso CV ¹⁾	Variazioni in punti percentuali		
Tasso					rispetto al mese precedente	allo stesso mese dell'anno precedente	
3.3	3.2	3.3	Totale	3.2 A	-0.1	-0.4	
3.7	3.5	3.6	Zurigo	3.5 A	-0.1	-0.4	
2.7	2.6	2.5	Berna	2.4 A	-0.1	-0.6	
2.1	1.9	2.1	Lucerna	2.1 A	-	-0.1	
1.0	1.0	1.1	Uri	1.0 C	-0.1	-0.4	
1.8	1.8	1.9	Svitto	1.8 A	-0.1	-0.2	
1.0	0.9	0.9	Obvaldo	0.9 B	-	-0.2	
1.1	1.1	1.2	Nidvaldo	1.3 B	0.1	-	
2.4	2.1	1.9	Glarona	1.8 B	-0.1	-0.8	
2.4	2.4	2.5	Zugo	2.3 B	-0.2	-0.3	
2.8	2.8	3.3	Friburgo	3.1 A	-0.2	0.2	
3.0	2.8	2.8	Soletta	2.8 A	-	-0.4	
3.9	3.8	3.8	Basilea-Città	3.7 A	-0.1	-0.4	
3.0	2.9	3.0	Basilea-Campagna	3.0 A	-	-0.1	
3.3	3.2	3.4	Sciaffusa	3.4 B	-	-0.3	
1.8	1.8	1.7	Appenzello esterno	1.6 B	-0.1	-0.3	
1.1	0.9	1.3	Appenzello interno	1.3 C	-	-	
2.5	2.4	2.4	San Gallo	2.3 A	-0.1	-0.3	
1.7	1.5	1.8	Grigioni	1.5 A	-0.3	-0.2	
3.2	3.1	3.3	Argovia	3.3 A	-	-0.1	
2.5	2.3	2.5	Turgovia	2.5 A	-	-0.1	
3.5	3.4	3.8	Ticino	3.7 A	-0.1	-0.3	
4.7	4.5	4.7	Vaud	4.6 A	-0.1	-0.4	
3.9	3.6	4.7	Vallese	4.1 A	-0.6	-0.5	
5.8	5.6	5.6	Neuchâtel	5.5 A	-0.1	-1.0	
5.5	5.3	5.3	Ginevra	5.2 A	-0.1	-0.3	
4.6	4.6	4.6	Giura	4.4 B	-0.2	-0.8	

Spiegazioni: cfr. pagg. 26-28.

¹⁾ Coefficiente di variazione: A=0.0-1.0%, B=1.1-2.0%, C=2.1-5.0%, D=5.1-10.0%, E=10.1-16.5%, F=16.6-25.0%, G>25%.

Se non si tiene conto del peso dell'aiuto cantonale ai disoccupati e dell'assistenza sociale, il tasso di disoccupazione nei seguenti Cantoni sarebbe più basso (pp = punti percentuali):

VD (-0.6 pp), GE (-0.3 pp), SH (-0.2 pp), VS (-0.1 pp), JU (-0.1 pp).

T2c: Persone in cerca d'impiego registrate secondo i Cantoni

Media annua		Gen. 2018		Febbraio 2018					
2016	2017			Effettivi		Variazioni rispetto			
Effettivi				al mese precedente		allo stesso mese dell'anno precedente			
						numero	quota (in %)	assoluto	relativo (in %)
211097	206148	213125	Totale	208617	100.0	-4508	-2.1	-15010	-6.7
36786	36226	36512	Zurigo	35913	17.2	-599	-1.6	-2835	-7.3
20084	19537	19710	Berna	19184	9.2	-526	-2.7	-2183	-10.2
7467	7208	7454	Lucerna	7332	3.5	-122	-1.6	-525	-6.7
363	350	387	Uri	365	0.2	-22	-5.7	-92	-20.1
2290	2362	2453	Svitto	2357	1.1	-96	-3.9	-211	-8.2
376	344	331	Obvaldo	324	0.2	-7	-2.1	-79	-19.6
512	480	501	Nidvaldo	485	0.2	-16	-3.2	-66	-12.0
847	775	738	Glarona	723	0.3	-15	-2.0	-168	-18.9
2654	2739	2700	Zugo	2643	1.3	-57	-2.1	-236	-8.2
8299	8319	9028	Friburgo	8680	4.2	-348	-3.9	-261	-2.9
6874	6860	6845	Soletta	6759	3.2	-86	-1.3	-501	-6.9
5502	5519	5625	Basilea-Città	5503	2.6	-122	-2.2	-398	-6.7
5859	5785	5988	Basilea-Campagna	5926	2.8	-62	-1.0	-203	-3.3
2566	2509	2596	Sciaffusa	2581	1.2	-15	-0.6	-95	-3.6
952	917	888	Appenzello esterno	885	0.4	-3	-0.3	-70	-7.3
142	128	158	Appenzello interno	159	0.1	1	0.6	-2	-1.2
11549	10939	10750	San Gallo	10543	5.1	-207	-1.9	-1150	-9.8
3502	3192	3388	Grigioni	3216	1.5	-172	-5.1	-535	-14.3
15976	15960	16290	Argovia	16157	7.7	-133	-0.8	-813	-4.8
6145	5997	6362	Turgovia	6318	3.0	-44	-0.7	-90	-1.4
9359	9239	10131	Ticino	9890	4.7	-241	-2.4	-410	-4.0
26238	25706	26844	Vaud	26358	12.6	-486	-1.8	-1133	-4.1
10577	9766	12148	Vallese	11387	5.5	-761	-6.3	-926	-7.5
7170	6858	6840	Neuchâtel	6770	3.2	-70	-1.0	-901	-11.7
16593	15970	16030	Ginevra	15803	7.6	-227	-1.4	-866	-5.2
2415	2465	2428	Giura	2356	1.1	-72	-3.0	-261	-10.0

Spiegazioni: cfr. pagg. 26-28.

Febbraio
2018

Situazione dell'impiego delle persone in cerca d'impiego non disoccupate 1)

Cantoni	Programmi di occupazione temporanea	Variazioni rispetto al mese precedente		Riqualificazione/perfezionamento	Variazioni rispetto al mese precedente		Guadagno intermedio	Variazioni rispetto al mese precedente		Altre persone in cerca d'impiego non disoccupate	Variazioni rispetto al mese precedente	
		assoluto	relativo (in %)		assoluto	relativo (in %)		assoluto	relativo (in %)		assoluto	relativo (in %)
CH	8976	241	2.8	1703	129	8.2	35472	566	1.6	18536	-213	-1.1
ZH	374	9	2.5	122	22	22.0	4116	95	2.4	2780	53	1.9
BE	559	-25	-4.3	260	33	14.5	2923	-1	-0.0	2109	3	0.1
LU	411	14	3.5	92	10	12.2	1143	-54	-4.5	1059	-121	-10.3
UR	37	1	2.8	15	-3	-16.7	74	-5	-6.3	46	9	24.3
SZ	176	18	11.4	1	-4	-80.0	275	-15	-5.2	354	-15	-4.1
OW	26	3	13.0	21	3	16.7	42	5	13.5	55	-3	-5.2
NW	43	-3	-6.5	28	-5	-15.2	27	-7	-20.6	76	-19	-20.0
GL	53	-	-	34	13	61.9	118	2	1.7	112	-12	-9.7
ZG	228	33	16.9	10	5	100.0	382	23	6.4	448	-8	-1.8
FR	795	28	3.7	99	-3	-2.9	1887	22	1.2	834	-34	-3.9
SO	449	21	4.9	189	-1	-0.5	1438	-14	-1.0	631	16	2.6
BS	153	10	7.0	47	-9	-16.1	1227	40	3.4	423	-26	-5.8
BL	92	2	2.2	23	6	35.3	1130	-13	-1.1	292	17	6.2
SH	82	-2	-2.4	22	-13	-37.1	482	-15	-3.0	512	7	1.4
AR	30	-	-	20	5	33.3	165	10	6.5	167	12	7.7
AI	1	-	-	-	-	-	25	-3	-10.7	16	1	6.7
SG	534	14	2.7	128	18	16.4	1874	100	5.6	1669	-16	-0.9
GR	329	35	11.9	20	-7	-25.9	1002	97	10.7	212	21	11.0
AG	461	11	2.4	50	22	78.6	2458	6	0.2	1314	24	1.9
TG	348	18	5.5	85	9	11.8	1286	-59	-4.4	920	17	1.9
TI	753	15	2.0	23	-3	-11.5	1913	-9	-0.5	962	-52	-5.1
VD	1475	-4	-0.3	19	-7	-26.9	5040	41	0.8	1602	-134	-7.7
VS	657	15	2.3	47	1	2.2	2873	331	13.0	737	-19	-2.5
NE	307	5	1.7	67	19	39.6	956	-38	-3.8	333	27	8.8
GE	587	23	4.1	273	19	7.5	2238	3	0.1	522	43	9.0
JU	16	-	-	8	-1	-11.1	378	24	6.8	351	-4	-1.1

Spiegazioni: cfr. pagg. 26-28.

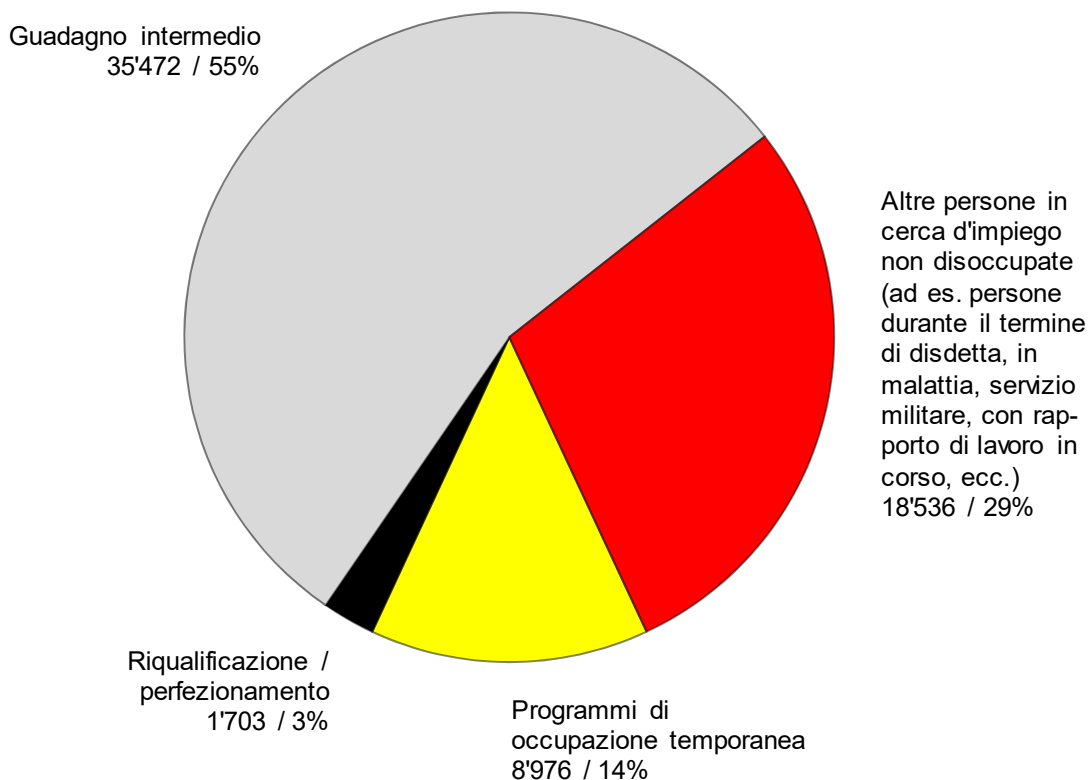
1) Persone in cerca d'impiego registrate meno disoccupati registrati = persone in cerca d'impiego non disoccupate.

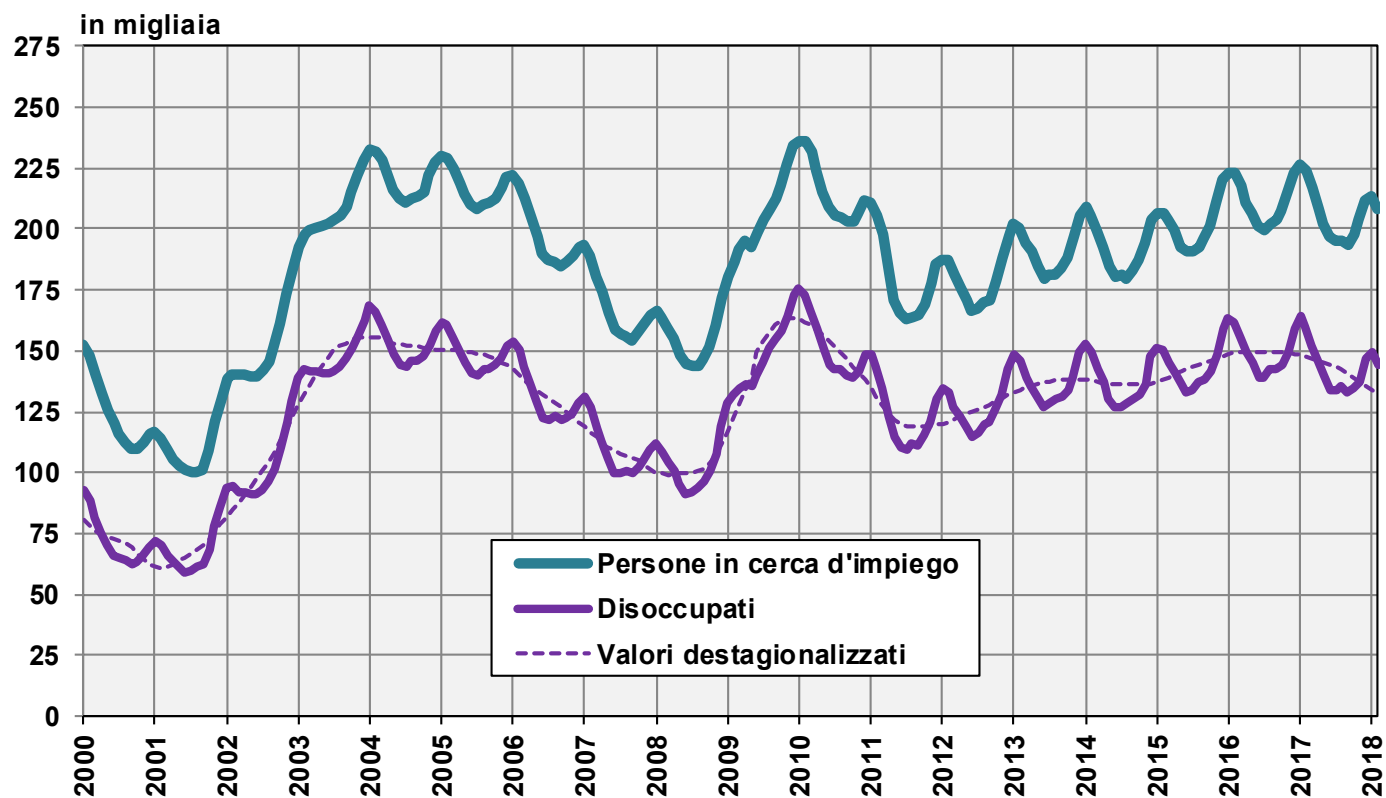
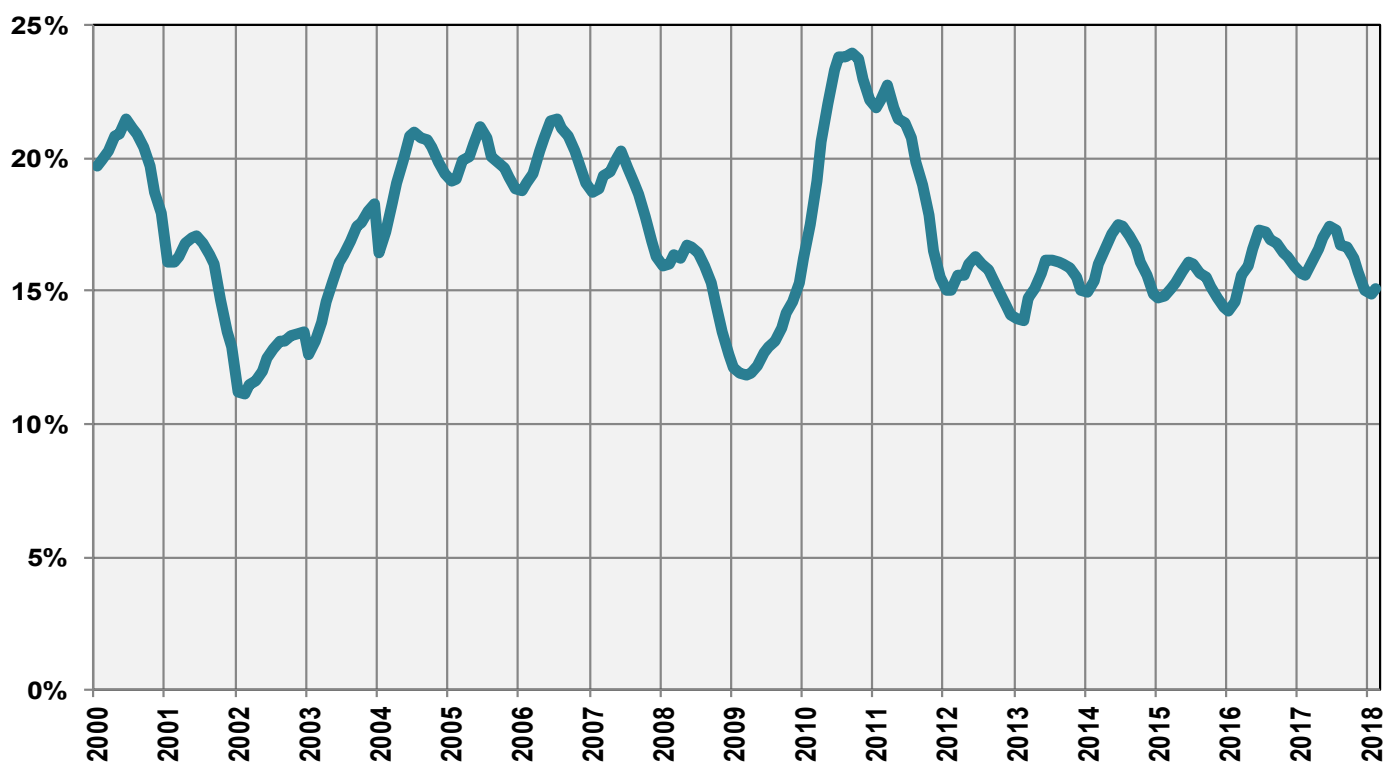
Persone in cerca d'impiego registrate non disoccupate

Le **persone in cerca d'impiego non disoccupate** sono le persone registrate presso un ufficio regionale di collocamento che - a differenza dei disoccupati - non sono immediatamente disponibili per il collocamento o hanno un lavoro.

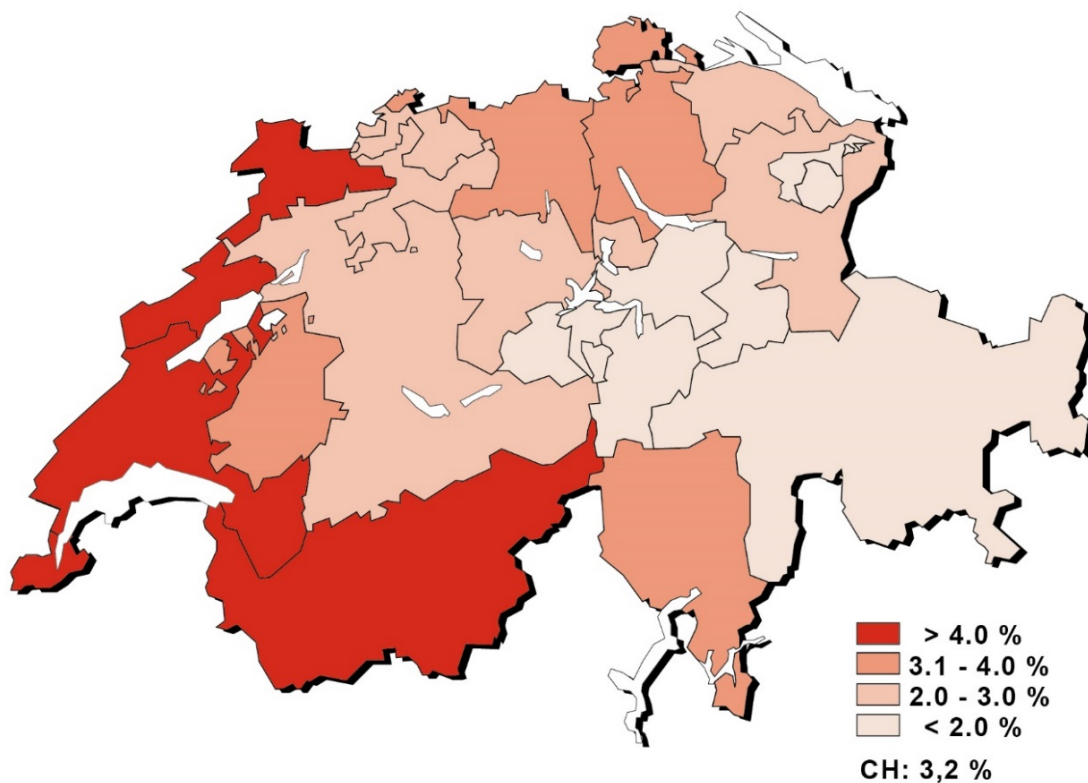
- Le persone in cerca d'impiego registrate non disoccupate corrispondono alla differenza fra il totale delle persone in cerca d'impiego registrate e i disoccupati.
- Le persone in cerca d'impiego registrate non disoccupate sono ripartite fra le categorie seguenti: persone che partecipano ad un programma per l'occupazione temporanea, persone in fase di riqualificazione o di perfezionamento, persone che hanno un guadagno intermedio e altre persone in cerca d'impiego.

G2: Quota delle persone in cerca d'impiego registrate non disoccupate (totale: 64'687) febbraio 2018

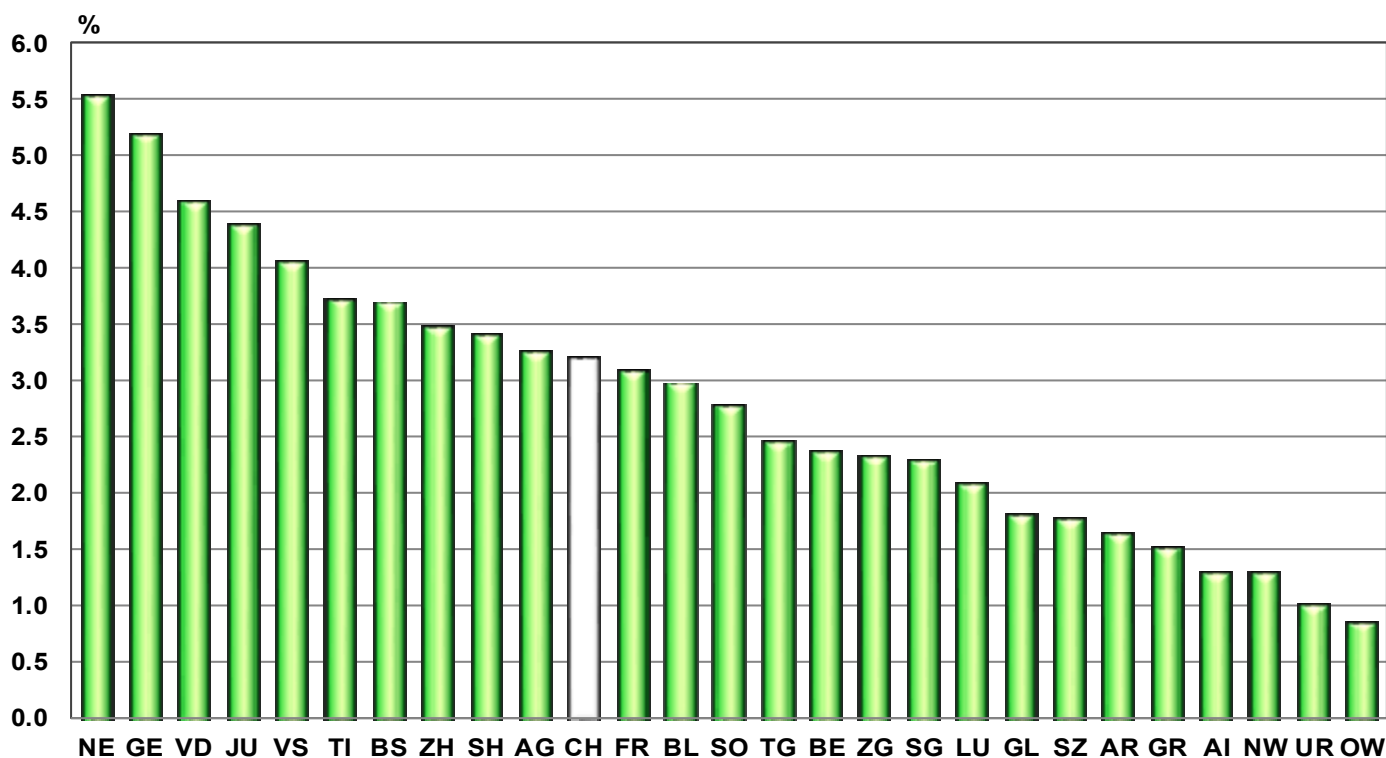


G3: Persone in cerca d'impiego e disoccupati registrati**G4: Quota dei disoccupati di lunga durata sul totale dei disoccupati**

G5: Tasso di disoccupazione per Cantone, febbraio 2018



G6: Tasso di disoccupazione per Cantone, febbraio 2018



T3: Disoccupati registrati secondo i rami economici ¹⁾

Media annua		Gen. 2018				Febbraio 2018					
2016	2017					Effettivi		Variazioni rispetto			
					al mese precedente		allo stesso mese dell'anno precedente				
			numero	tasso ²⁾ CV ³⁾	assoluto	relativo (in %)	assoluto	relativo (in %)			
149317	143142	149161	Totale			143930		-5231	-3.5	-15879	-9.9
1301	1240	1560	A	Settore 1 (Agricoltura, selvicoltura e pesca)	1427	1.3 A	-133	-8.5	-129	-8.3	
38808	35585	41000	B-F	Settore 2 (Industria)	38525	4.4 A	-2475	-6.0	-6744	-14.9	
101258	99808	100992	G-T	Settore 3 (Servizi)	98595	3.3 A	-2397	-2.4	-7265	-6.9	
1301	1240	1560	A 01-03	Agricoltura, selvicoltura e pesca	1427	1.3 A	-133	-8.5	-129	-8.3	
108	99	111	B 05-09	Attività estrattive	93	2.3 C	-18	-16.2	-40	-30.1	
3106	3052	3063	C 10-12	Industrie alimentari, delle bevande, del tabacco	3088	4.7 B	25	0.8	-181	-5.5	
484	413	344	C 13-14	Tessili e abbigliamento	336	3.1 C	-8	-2.3	-146	-30.3	
70	74	56	C 15	Industria del cuoio e scarpe	59	5.1 D	3	5.4	-31	-34.4	
1032	915	1066	C 16	articoli in legno, sughero, paglia e intreccio	992	2.8 B	-74	-6.9	-192	-16.2	
1178	1122	1077	C 17-18	Industria della carta, stampa	1054	3.8 B	-23	-2.1	-106	-9.1	
1528	1476	1553	C 19-21	Prodotti chimici, raffinazione del petrolio	1503	2.8 B	-50	-3.2	-56	-3.6	
1053	1047	952	C 22	Articoli in gomma e materie plastiche	925	4.7 B	-27	-2.8	-289	-23.8	
687	624	706	C 23	Prodotti in vetro, in ceramica e in cemento	697	4.3 C	-9	-1.3	-8	-1.1	
3930	3322	3091	C 24-25	Metallurgia e prodotti in metallo	2986	3.5 A	-105	-3.4	-1029	-25.6	
4780	4090	3663	C 26-27	Elettrotecnica, elettronica, orologi e ottica	3627	3.3 A	-36	-1.0	-1078	-22.9	
2072	1747	1406	- C 2652	- Orologi	1335	4.6 B	-71	-5.0	-757	-36.2	
2249	1922	1705	C 28	Produzione di macchinari e apparecchiature	1615	2.2 B	-90	-5.3	-621	-27.8	
449	418	427	C 29-30	Fabbricazione di veicoli	404	3.3 C	-23	-5.4	-42	-9.4	
1782	1631	1565	C 31-33	Mobili; Riparazione di macchine	1511	3.3 B	-54	-3.5	-367	-19.5	
411	378	382	D 35	Fornitura di energia	376	1.5 B	-6	-1.6	-68	-15.3	
502	432	462	E 36-39	Riciclaggio; Raccolta, tratta. e fornit. di acqua	449	3.2 C	-13	-2.8	-77	-14.6	
15458	14570	20777	F 41-43	Costruzioni 4)	18810	6.7 A	-1967	-9.5	-2413	-11.4	
21583	21273	21222	G 45-47	Commercio; riparazione di auto, settore auto	20866	3.8 A	-356	-1.7	-1536	-6.9	
2518	2444	2501	G 45	Commercio, riparazione di auto	2436	3.1 A	-65	-2.6	-251	-9.3	
8393	8242	8368	G 46	Commercio all'ingrosso	8174	4.0 A	-194	-2.3	-500	-5.8	
10671	10587	10353	G 47	Commercio al dettaglio	10256	3.8 A	-97	-0.9	-785	-7.1	
5686	5742	6157	H 49-53	Traffico e trasporti	5986	3.3 A	-171	-2.8	-120	-2.0	
13427	12910	13097	I 55-56	Alloggio e ristorazione	12798	7.0 A	-299	-2.3	-1183	-8.5	
4780	4743	4678	J 58- 63	Informazione e comunicazione	4498	3.4 A	-180	-3.8	-437	-8.9	
2384	2399	2376	- J 62	- Informatica	2289	3.2 B	-87	-3.7	-182	-7.4	
6990	7226	7065	K 64-66	Attività finanziarie e assicurative	6889	2.8 A	-176	-2.5	-508	-6.9	
3821	3999	3927	- K 64	- Banche	3828	2.7 A	-99	-2.5	-145	-3.6	
1092	1111	1160	- K 65	- Assicurazioni	1110	2.1 B	-50	-4.3	-67	-5.7	
1398	1374	1350	L 68	Attività immobiliari	1328	2.8 B	-22	-1.6	-100	-7.0	
10454	10211	10420	M 69-75	Attività professionali, scientifiche e tecniche	10240	3.0 A	-180	-1.7	-591	-5.5	
611	599	636	- M 72	- Ricerca e sviluppo	640	3.4 C	4	0.6	20	3.2	
10845	9780	10151	N 77-82	Attività amministrative e di servizi di supporto 4)	9810	...	-341	-3.4	-1751	-15.1	
3388	3455	3568	O 84	Amministrazione pubblica, assicurazione sociale	3392	1.6 A	-176	-4.9	-232	-6.4	
4595	4612	4442	P 85	Istruzione	4361	1.8 A	-81	-1.8	-240	-5.2	
11435	11831	12049	Q 86-88	Sanità e assistenza sociale	11749	2.3 A	-300	-2.5	-268	-2.2	
1883	1895	1907	R 90-93	Attività artistiche, di intrattenimento e divertimento	1873	3.6 B	-34	-1.8	-115	-5.8	
3629	3549	3671	S 94-96	Altre attività di servizi	3574	3.0 A	-97	-2.6	-168	-4.5	
1166	1207	1215	T 97-98	famiglie private con personale domestico	1231	...	16	1.3	-16	-1.3	
7951	6510	5609		Non specificato, altri	5383	...	-226	-4.0	-1741	-24.4	

Spiegazioni: cfr. pagg. 26-28.

1) Classificazione dei rami economici secondo NOGA 2008.

2) Dei 4'493'249 di persone attive secondo il pooling 2012 - 2014 circa 515'964 non appartengono a nessun ramo economico.

Tra queste vi sono 213'229 persone non occupate. Pertanto i tassi di disoccupazione secondo i rami economici sono stati lievemente sovrastimati e non sono direttamente paragonabili agli altri tassi di disoccupazione della statistica del mercato del lavoro della SECO.

3) Coefficiente di variazione: A=0.0-1.0%, B=1.1-2.0%, C=2.1-5.0%, D=5.1-10.0%, E=10.1-16.5%, F=16.6-25.0%, G>25%.

4) Non è possibile calcolare il tasso di disoccupazione delle attività economiche NOGA N da 77 a 82, perché il gruppo NOGA 78 «Attività di collocamento privato» comprende anche disoccupati appartenenti ad altre attività economiche.

T4: Disoccupati registrati secondo i gruppi professionali ¹⁾

Media annua			Gen. 2018		Febbraio 2018					
2016	2017				Effettivi		Variazioni rispetto			
Effettivi					al mese precedente		allo stesso mese dell'anno precedente			
				numero	tasso ²⁾ CV ³⁾	assoluto	relativo (in %)	assoluto	relativo (in %)	
149317	143142	149161		143930		-5231	-3.5	-15879	-9.9	
2360	2235	3195	11	2855	2.4 A	-340	-10.6	-318	-10.0	
1110	1022	1025	21	1017	2.7 B	-8	-0.8	-58	-5.4	
494	413	388	22	388	2.5 C	-	-	-69	-15.1	
37	34	30	23	27	2.1 D	-3	-10.0	-14	-34.1	
4808	3934	3659	24	3437	3.2 A	-222	-6.1	-1439	-29.5	
3315	2893	2635	25	2496	2.8 A	-139	-5.3	-948	-27.5	
996	930	1076	26	996	2.7 B	-80	-7.4	-215	-17.8	
638	592	533	27	536	3.4 C	3	0.6	-104	-16.3	
694	627	628	28	609	2.8 B	-19	-3.0	-94	-13.4	
7419	7004	7168	29	7126	11.8 B	-42	-0.6	-676	-8.7	
2332	2161	2134	31	2097	2.0 A	-37	-1.7	-274	-11.6	
1110	1075	1112	32	1094	1.7 B	-18	-1.6	-78	-6.7	
2369	2213	2163	33-34	2072	2.4 A	-91	-4.2	-380	-15.5	
1935	1751	2247	35	2049	6.1 B	-198	-8.8	-448	-17.9	
3254	3157	3126	36	3006	2.7 A	-120	-3.8	-269	-8.2	
14468	12972	18399	41	16616	7.7 A	-1783	-9.7	-3161	-16.0	
123	110	139	42	138	4.6 D	-1	-0.7	-3	-2.1	
17737	17385	16634	51	16328	5.0 A	-306	-1.8	-1594	-8.9	
3146	3189	3207	52	3124	3.2 A	-83	-2.6	-192	-5.8	
4638	4405	4741	53	4531	3.5 A	-210	-4.4	-480	-9.6	
936	892	923	54	912	3.3 B	-11	-1.2	9	1.0	
16703	15994	16204	61	15795	7.4 A	-409	-2.5	-1441	-8.4	
7638	7438	7520	62	7439	4.3 A	-81	-1.1	-598	-7.4	
8374	8576	8705	71	8628	2.4 A	-77	-0.9	-64	-0.7	
12930	12601	12503	72	12196	2.7 A	-307	-2.5	-817	-6.3	
2845	2987	3025	73	2923	3.3 A	-102	-3.4	-122	-4.0	
1195	1187	1178	74	1158	2.1 B	-20	-1.7	-155	-11.8	
750	821	821	75	844	2.3 B	23	2.8	57	7.2	
1177	1161	1179	81	1149	2.4 B	-30	-2.5	-64	-5.3	
1588	1494	1372	82	1319	2.6 B	-53	-3.9	-244	-15.6	
4988	5245	5160	83-84	4996	1.5 A	-164	-3.2	-213	-4.1	
1729	1686	1717	85	1663	5.0 B	-54	-3.1	-155	-8.5	
5782	5877	5983	86	5909	1.7 A	-74	-1.2	-44	-0.7	
307	322	322	87	310	3.8 C	-12	-3.7	28	9.9	
668	715	745	91	747	1.5 B	2	0.3	16	2.2	
8437	7663	7130	92-93	6967	-163	-2.3	-1331	-16.0	
290	383	435		433	-2	-0.5	73	20.3	

Spiegazioni: cfr. pagg. 26-28.

1) Classificazione dei gruppi professionali secondo la NSP 2000 dell'Ufficio federale di statistica.

2) Dei 4'493'249 di persone attive secondo il pooling 2012-2014 410'151 non hanno fornito indicazioni sulla professione svolta.

Tra queste vi sono 213'229 persone non occupate. Pertanto i tassi di disoccupazione secondo le professioni sono stati lievemente sovrastimati e non sono direttamente paragonabili agli altri tassi di disoccupazione della statistica del mercato del lavoro della SECO.

3) Coefficiente di variazione: A=0.0-1.0%, B=1.1-2.0%, C=2.1-5.0%, D=5.1-10.0%, E=10.1-16.5%, F=16.6-25.0%, G>25%.

4) Di questo gruppo professionale fanno parte soprattutto professioni che richiedono scarse qualifiche e lavori ausiliari.

5) Di cui 1932 persone (febbraio 2018) nell'economia domestica.

T5: Disoccupati registrati secondo le classe d'età

Media annua		Gen. 2018		Febbraio 2018								
2016	2017			Effettivi	Variazioni rispetto				Entrate/Uscite			
Effettivi		al mese precedente			allo stesso mese dell'anno precedente		entrate	uscite				
numero	tasso CV ¹⁾	assoluto			relativo (in %)	assoluto			relativo (in %)			
149317	143142	149161	Totale	143930	3.2	A	-5231	-3.5	-15879	-9.9	26874	32105
4383	4026	3687	15-19 anni	3517	1.8	A	-170	-4.6	-531	-13.1	1085	1116
14448	12975	12858	20-24 anni	12274	3.4	A	-584	-4.5	-2786	-18.5	3319	3835
19917	18670	19666	25-29 anni	18826	3.9	A	-840	-4.3	-2514	-11.8	4160	4912
20787	19884	20676	30-34 anni	19898	3.9	A	-778	-3.8	-2534	-11.3	3830	4599
18484	17977	19010	35-39 anni	18277	3.7	A	-733	-3.9	-1800	-9.0	3325	4092
16735	15928	16750	40-44 anni	16127	3.0	A	-623	-3.7	-1729	-9.7	2852	3475
16671	15859	16537	45-49 anni	15889	2.7	A	-648	-3.9	-1876	-10.6	2709	3347
16072	15700	16541	50-54 anni	16149	3.0	A	-392	-2.4	-1450	-8.2	2701	3135
12600	12752	13634	55-59 anni	13293	3.1	A	-341	-2.5	-582	-4.2	1935	2346
9221	9372	9802	60 anni e più	9680	2.6	A	-122	-1.2	-77	-0.8	958	1248
			Uomini									
84548	80065	86553	Totale	82631	3.4	A	-3922	-4.5	-11064	-11.8	15130	19052
2511	2308	2160	15-19 anni	2085	2.1	A	-75	-3.5	-303	-12.7	666	670
8123	7233	7425	20-24 anni	6997	3.8	A	-428	-5.8	-1900	-21.4	1904	2283
10595	9701	10663	25-29 anni	10161	4.1	A	-502	-4.7	-1633	-13.8	2243	2710
11124	10476	11319	30-34 anni	10795	4.0	A	-524	-4.6	-1658	-13.3	2087	2584
10194	9804	10860	35-39 anni	10278	3.8	A	-582	-5.4	-1319	-11.4	1855	2469
9472	8894	9815	40-44 anni	9305	3.2	A	-510	-5.2	-1209	-11.5	1608	2113
9644	9039	9944	45-49 anni	9392	3.0	A	-552	-5.6	-1170	-11.1	1507	2049
9393	9080	9819	50-54 anni	9429	3.2	A	-390	-4.0	-1240	-11.6	1515	1930
7598	7608	8324	55-59 anni	8048	3.4	A	-276	-3.3	-501	-5.9	1134	1449
5893	5923	6224	60 anni e più	6141	2.8	A	-83	-1.3	-131	-2.1	611	795
			Donne									
64769	63077	62608	Totale	61299	3.0	A	-1309	-2.1	-4815	-7.3	11744	13053
1872	1718	1527	15-19 anni	1432	1.6	A	-95	-6.2	-228	-13.7	419	446
6325	5742	5433	20-24 anni	5277	3.0	A	-156	-2.9	-886	-14.4	1415	1552
9322	8969	9003	25-29 anni	8665	3.8	A	-338	-3.8	-881	-9.2	1917	2202
9663	9407	9357	30-34 anni	9103	3.9	A	-254	-2.7	-876	-8.8	1743	2015
8290	8173	8150	35-39 anni	7999	3.6	A	-151	-1.9	-481	-5.7	1470	1623
7263	7034	6935	40-44 anni	6822	2.8	A	-113	-1.6	-520	-7.1	1244	1362
7027	6821	6593	45-49 anni	6497	2.4	A	-96	-1.5	-706	-9.8	1202	1298
6678	6620	6722	50-54 anni	6720	2.7	A	-2	-0.0	-210	-3.0	1186	1205
5002	5144	5310	55-59 anni	5245	2.7	A	-65	-1.2	-81	-1.5	801	897
3328	3449	3578	60 anni e più	3539	2.4	A	-39	-1.1	54	1.5	347	453

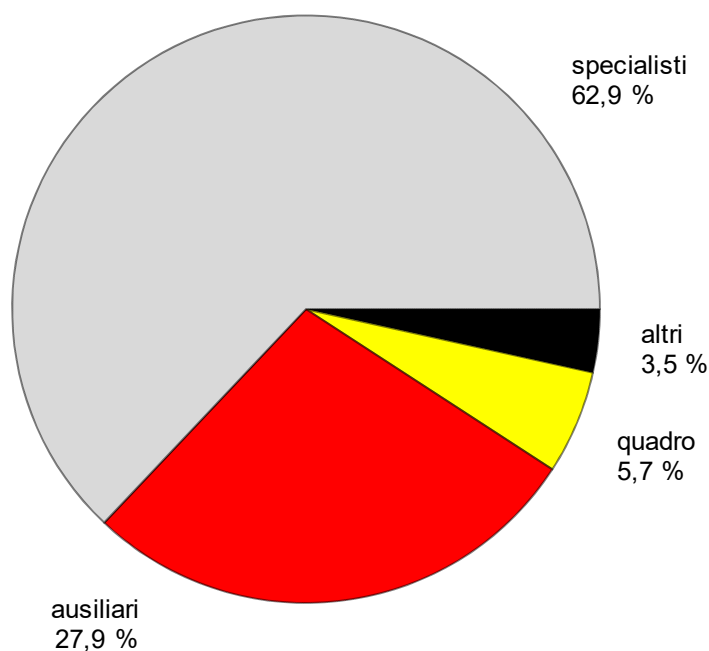
Spiegazioni: cfr. pagg. 26-28.

¹⁾ Coefficiente di variazione: A=0.0-1.0%, B=1.1-2.0%, C=2.1-5.0%, D=5.1-10.0%, E=10.1-16.5%, F=16.6-25.0%, G>25%.

T6: Disoccupati registrati secondo l'ultima funzione esercitata

Media annua		Gen. 2018		Febbraio 2018							
2016	2017			Effettivi	Variazioni rispetto				Entrate/Uscite		
		numero			quota (in %)	al mese precedente		allo stesso mese dell'anno precedente		entrate	uscite
				assoluto		relativo (in %)	assoluto	relativo (in %)			
149317	143142	149161		Totale	143930	100.0	-5231	-3.5	-15879	-9.9	26874
476	450	419	indipendente	417	0.3	-2	-0.5	-67	-13.8	104	102
8472	8329	8353	quadro	8215	5.7	-138	-1.7	-368	-4.3	1091	1252
93200	90365	93893	specialista	90603	62.9	-3290	-3.5	-9312	-9.3	16916	20195
41825	38925	41789	ausiliario	40109	27.9	-1680	-4.0	-5673	-12.4	7536	9244
2834	2670	2507	apprendista	2400	1.7	-107	-4.3	-319	-11.7	629	714
835	827	833	praticante	815	0.6	-18	-2.2	-25	-3.0	204	212
1608	1515	1300	allievo, studente	1311	0.9	11	0.8	-107	-7.5	389	375
67	62	67	lavoratore a domicilio	60	0.0	-7	-10.4	-8	-11.8	5	11
-	-	-	non specificato	-	-	-	-	-	-	-	-

Spiegazioni: cfr. pagg. 26-28.

G7: Disoccupati registrati secondo l'ultima funzione esercitata febbraio 2018

T7: Disoccupati di lunga durata

Media annua		Gen. 2018		Febbraio 2018						
2016	2017			Effettivi	Variazioni rispetto					Quota del totale dei disoccu- pati (in %)
Effettivi		al mese precedente			allo stesso mese dell'anno precedente		Quota del totale dei disoccu- pati (in %)			
numero	quota (in %)	assoluto		relativo (in %)	assoluto	relativo (in %)				
24061	23339	22184	Totale	21724	100.0	-460	-2.1	-3240	-13.0	15.1
			Secondo le regioni:							
14262	14153	13394	Svizzera tedesca	13096	60.3	-298	-2.2	-2018	-13.4	14.8
9799	9186	8790	Svizzera romanda e Ticino	8628	39.7	-162	-1.8	-1222	-12.4	15.5
			Secondo il sesso:							
10358	10143	9853	donne	9656	44.4	-197	-2.0	-815	-7.8	15.8
13703	13196	12331	uomini	12068	55.6	-263	-2.1	-2425	-16.7	14.6
			Secondo la nazionalità:							
13270	12944	12308	svizzeri	12111	55.7	-197	-1.6	-1466	-10.8	16.2
10791	10395	9876	stranieri	9613	44.3	-263	-2.7	-1774	-15.6	13.9
			Secondo l'età:							
504	401	317	15-24 anni	306	1.4	-11	-3.5	-138	-31.1	1.9
13423	12639	11875	25-49 anni	11548	53.2	-327	-2.8	-2193	-16.0	13.0
10133	10299	9992	50 anni e più	9870	45.4	-122	-1.2	-909	-8.4	25.2
			Secondo determinati gruppi professionali:							
770	721	576	lavorazione dei metalli e costruz. di macchine	559	2.6	-17	-3.0	-275	-33.0	16.3
517	505	433	elettrotecnica, elettronica, industria orologiera, costruzione di veicoli e apparecchi	413	1.9	-20	-4.6	-146	-26.1	16.5
1549	1503	1400	altre professioni del settore industriale	1381	6.4	-19	-1.4	-282	-17.0	19.4
590	557	531	informatica	527	2.4	-4	-0.8	-76	-12.6	17.5
1608	1498	1416	edilizia	1377	6.3	-39	-2.8	-477	-25.7	8.3
2748	2770	2698	professioni commerciali e della vendita	2636	12.1	-62	-2.3	-192	-6.8	16.1
516	529	531	pubblicità e marketing, turismo e amministr.az. fiduciaria	521	2.4	-10	-1.9	-5	-1.0	16.7
878	812	734	professioni dei trasporti e della circolazione	725	3.3	-9	-1.2	-166	-18.6	16.0
2481	2286	2147	prof. alberghiere e dell'economia domestica	2087	9.6	-60	-2.8	-402	-16.2	13.2
1488	1422	1383	professioni della pulizia e dei servizi personali	1361	6.3	-22	-1.6	-156	-10.3	18.3
1559	1580	1514	Imprenditori, direttori e funzionari dirigenti	1535	7.1	21	1.4	-84	-5.2	17.8
2210	2150	2095	professioni commerciali e amministrative	2080	9.6	-15	-0.7	-129	-5.8	17.1
586	571	627	esperti bancari e assicurativi dipl.	610	2.8	-17	-2.7	50	8.9	20.9
745	786	767	assistenza sociale e spirituale e educazione	720	3.3	-47	-6.1	-51	-6.6	14.4
738	731	756	professioni della sanità	733	3.4	-23	-3.0	16	2.2	12.4

Spiegazioni: cfr. pagg. 26-28.

T8: Disoccupati giovani (15-24 anni)

Media annua		Gen. 2018		Febbraio 2018								
2016	2017			Effettivi	Variazioni rispetto				Tasso CV ¹⁾	Variazioni in punti percentuali		
				al mese precedente		allo stesso mese dell'anno precedente						
			numero	assoluto	relativo (in %)	assoluto	relativo (in %)		rispetto al mese prec.	allo stesso mese dell' prec.		
18831	17001	16545	Totale	15791	-754	-4.6	-3317	-17.4	2.9	A	-0.1	-0.6
			Secondo le regioni:									
12389	11262	10833	Svizzera tedesca	10374	-459	-4.2	-2325	-18.3	2.5	A	-0.1	-0.6
6441	5739	5712	Svizzera romanda e Ticino	5417	-295	-5.2	-992	-15.5	3.8	A	-0.2	-1.0
			Secondo il sesso:									
8197	7460	6960	donne	6709	-251	-3.6	-1114	-14.2	2.5	A	-0.1	-0.4
10634	9541	9585	uomini	9082	-503	-5.2	-2203	-19.5	3.2	A	-0.2	-0.7
			Secondo la nazionalità:									
12489	11232	10855	svizzeri	10302	-553	-5.1	-2229	-17.8	2.3	A	-0.1	-0.5
6342	5769	5690	stranieri	5489	-201	-3.5	-1088	-16.5	5.2	A	-0.2	-1.0
			Secondo l'età:									
4383	4026	3687	15-19 anni	3517	-170	-4.6	-531	-13.1	1.8	A	-0.1	-0.3
14448	12975	12858	20-24 anni	12274	-584	-4.5	-2786	-18.5	3.4	A	-0.1	-0.8
			Secondo la durata:									
15145	13915	13863	1-6 mesi	12633	-1230	-8.9	-2490	-16.5
3182	2685	2365	7-12 mesi	2852	487	20.6	-689	-19.5
504	401	317	> 1 anno	306	-11	-3.5	-138	-31.1
			Secondo determinate funzioni:									
10666	9658	9526	specialista	8926	-600	-6.3	-2029	-18.5
4016	3432	3529	ausiliario	3442	-87	-2.5	-815	-19.1
2441	2280	2100	apprendista	2015	-85	-4.0	-342	-14.5
435	415	389	praticante	391	2	0.5	-38	-8.9
1229	1172	966	allievo, studente	982	16	1.7	-74	-7.0

Spiegazioni: cfr. pagg. 26-28.

¹⁾ Coefficiente di variazione: A=0.0-1.0%, B=1.1-2.0%, C=2.1-5.0%, D=5.1-10.0%, E=10.1-16.5%, F=16.6-25.0%, G>25%.

T9: Posti vacanti annunciati

Media annua		Gen. 2018		Febbraio 2018							
2016	2017			Effettivi	Variazioni rispetto				Entrate/Uscite		
		al mese precedente			allo stesso mese dell'anno precedente		entrate 1)	uscite			
numero	quota (in %)	assoluto			relativo (in %)	assoluto			relativo (in %)		
10583	11991	12341	Totale	13122	100.0	781	6.3	1081	9.0	7138	6357
...	...	12782	destagionalizzato ²⁾	12843	...	61	0.5
8449	9692	10041	Sec. la durata dell'impiego:	10823	82.5	782	7.8	1073	11.0	5789	4999
2134	2299	2300	tempo pieno	2299	17.5	-1	-0.0	8	0.3	1349	1358
			tempo parziale								
			Secondo i cantoni:								
2484	2805	2681	Zurigo	2770	21.1	89	3.3	-192	-6.5	1392	1303
550	606	663	Berna	714	5.4	51	7.7	115	19.2	403	352
144	177	146	Lucerna	153	1.2	7	4.8	2	1.3	72	65
29	23	16	Uri	30	0.2	14	87.5	13	76.5	21	7
89	129	146	Svitto	173	1.3	27	18.5	58	50.4	100	73
-	-	-	Obvaldo ³⁾	-	-	-	-	-	-	-	-
55	92	109	Nidvaldo	129	1.0	20	18.3	38	41.8	28	8
21	24	15	Glarona	36	0.3	21	140.0	-3	-7.7	23	2
232	225	354	Zugo	229	1.7	-125	-35.3	-24	-9.5	109	234
279	369	454	Friburgo	397	3.0	-57	-12.6	8	2.1	250	307
170	193	226	Soletta	254	1.9	28	12.4	63	33.0	167	139
147	165	214	Basilea-Città	203	1.5	-11	-5.1	48	31.0	82	93
276	238	241	Basilea-Campagna	251	1.9	10	4.1	9	3.7	129	119
78	79	59	Sciaffusa	86	0.7	27	45.8	-12	-12.2	45	18
51	54	24	Appenzello esterno	31	0.2	7	29.2	-15	-32.6	19	13
3	5	-	Appenzello interno	-	-	-	-	-4	-100.0	-	-
674	755	781	San Gallo	847	6.5	66	8.5	111	15.1	347	280
374	478	437	Grigioni	440	3.4	3	0.7	71	19.2	241	238
1000	1158	1182	Argovia	1354	10.3	172	14.6	311	29.8	606	434
429	389	376	Turgovia	385	2.9	9	2.4	-27	-6.6	235	226
428	501	535	Ticino	561	4.3	26	4.9	-1	-0.2	271	245
1863	2073	2013	Vaud	2382	18.2	369	18.3	129	5.7	1240	871
405	466	434	Vallese	508	3.9	74	17.1	72	16.5	380	306
199	344	486	Neuchâtel	411	3.1	-75	-15.4	123	42.7	229	304
522	527	608	Ginevra	634	4.8	26	4.3	155	32.4	685	659
80	119	141	Giura	144	1.1	3	2.1	33	29.7	64	61

Spiegazioni: cfr. pagg. 26-28.

¹⁾ Tutte le entrate di posti vacanti nel mese in rassegna che possono essere occupati immediatamente o in data ulteriore.

²⁾ Metodo che permette di eliminare la componente stagionale di una serie cronologica. Qui viene impiegata la procedura di destagionalizzazione X-12. La procedura calcola nuovamente la serie con ogni valore supplementare, per cui i valori corretti possono fluttuare da un mese all'altro e sono pertanto indicati in corsivo.

³⁾ I posti vacanti rilevati in Obvaldo sono aggregati e pubblicati a partire dal luglio 2009 con quelli di Nidvaldo.

T10: Serie cronologica dei disoccupati registrati

	Genn.	Febb.	Marzo	Aprile	Maggio	Giugno	Luglio	Agosto	Sett.	Ott.	Nov.	Dic.	Ø
1996	164656	166102	165305	164151	162377	159964	161586	163705	166409	174107	183026	192171	168630
1997	205501	206291	202207	197732	192091	185320	182477	180843	177229	173484	175927	180549	188304
1998	182492	176548	165683	153897	142360	130779	125994	122225	117544	115513	118576	124309	139660
1999	125883	122026	114073	105912	98598	92399	90122	87487	85096	84263	86328	91041	98602
2000	92631	88702	81548	75642	69788	65962	65140	63708	62329	62953	65721	69724	71987
2001	72295	69766	65625	63032	61097	59176	60166	61079	62170	68298	77633	86027	67197
2002	93714	94472	92371	92025	90930	90705	92948	96362	101889	110197	120627	129809	100504
2003	138944	142023	141808	141624	140609	140485	141699	143672	146688	151259	156598	162835	145687
2004	168163	165979	160849	155061	148816	144103	143125	145923	146341	147911	152409	158416	153091
2005	162032	160451	155681	150671	145370	140661	139902	142359	142728	144066	146762	151764	148537
2006	154204	150099	143249	136360	129486	122837	121725	123074	121876	122765	124133	128580	131532
2007	131057	126395	117915	112829	106200	99781	99779	100757	99681	102039	104820	109012	109189
2008	111877	108457	103777	100880	95166	91477	92163	94039	95980	100471	107652	118762	101725
2009	128430	132402	134713	136709	135128	140253	145364	150831	154409	158138	163950	172740	146089
2010	175765	172999	166032	158570	151074	144473	142330	142879	140040	139365	141668	148636	151986
2011	148784	143325	134905	123448	114684	110378	109200	111687	111344	115178	121109	130662	122892
2012	134317	133154	126392	123158	118860	114868	116294	119823	120347	125536	132067	142309	125594
2013	148158	146001	138993	135851	131290	126498	128516	129956	131072	133443	139073	149437	136524
2014	153260	149259	142846	137087	130310	126632	127054	128434	129965	132397	136552	147369	136764
2015	150946	149921	145108	141131	136349	133256	133754	136983	138226	141269	148143	158629	142810
2016	163644	161417	155324	149540	144778	139127	139310	142858	142675	144531	149228	159372	149317
2017	164466	159809	152280	146327	139778	133603	133926	135578	133169	134800	137317	146654	143142
2018	149161	143930											

Spiegazioni: cfr. pagg. 26-28.

T11: Serie cronologica del tasso di disoccupazione ¹⁾

	Genn.	Febb.	Marzo	Aprile	Maggio	Giugno	Luglio	Agosto	Sett.	Ott.	Nov.	Dic.	Ø
1996	4.5	4.6	4.6	4.5	4.5	4.4	4.5	4.5	4.6	4.8	5.1	5.3	4.7
1997	5.7	5.7	5.6	5.5	5.3	5.1	5.0	5.0	4.9	4.8	4.9	5.0	5.2
1998	5.0	4.9	4.6	4.2	3.9	3.6	3.5	3.4	3.2	3.2	3.3	3.4	3.9
1999	3.5	3.4	3.1	2.9	2.7	2.6	2.5	2.4	2.3	2.3	2.4	2.5	2.7
2000	2.3	2.2	2.1	1.9	1.8	1.7	1.7	1.6	1.6	1.6	1.7	1.8	1.8
2001	1.8	1.8	1.7	1.6	1.5	1.5	1.5	1.5	1.6	1.7	2.0	2.2	1.7
2002	2.4	2.4	2.3	2.3	2.3	2.3	2.4	2.4	2.6	2.8	3.1	3.3	2.5
2003	3.5	3.6	3.6	3.6	3.6	3.6	3.6	3.6	3.7	3.8	4.0	4.1	3.7
2004	4.3	4.2	4.1	3.9	3.8	3.7	3.6	3.7	3.7	3.7	3.9	4.0	3.9
2005	4.1	4.1	3.9	3.8	3.7	3.6	3.5	3.6	3.6	3.7	3.7	3.8	3.8
2006	3.9	3.8	3.6	3.5	3.3	3.1	3.1	3.1	3.1	3.1	3.1	3.3	3.3
2007	3.3	3.2	3.0	2.9	2.7	2.5	2.5	2.6	2.5	2.6	2.7	2.8	2.8
2008	2.8	2.7	2.6	2.6	2.4	2.3	2.3	2.4	2.4	2.5	2.7	3.0	2.6
2009	3.3	3.4	3.4	3.5	3.4	3.6	3.7	3.8	3.9	4.0	4.2	4.4	3.7
2010	4.1	4.0	3.8	3.7	3.5	3.3	3.3	3.3	3.2	3.2	3.3	3.4	3.5
2011	3.4	3.3	3.1	2.9	2.7	2.6	2.5	2.6	2.6	2.7	2.8	3.0	2.8
2012	3.1	3.1	2.9	2.8	2.7	2.7	2.7	2.8	2.8	2.9	3.1	3.3	2.9
2013	3.4	3.4	3.2	3.1	3.0	2.9	3.0	3.0	3.0	3.1	3.2	3.5	3.2
2014	3.4	3.3	3.2	3.1	2.9	2.8	2.8	2.9	2.9	2.9	3.0	3.3	3.0
2015	3.4	3.3	3.2	3.1	3.0	3.0	3.0	3.0	3.1	3.1	3.3	3.5	3.2
2016	3.6	3.6	3.5	3.3	3.2	3.1	3.1	3.2	3.2	3.2	3.3	3.5	3.3
2017	3.7	3.6	3.4	3.3	3.1	3.0	3.0	3.0	3.0	3.0	3.1	3.3	3.2
2018	3.3	3.2											

Spiegazioni: cfr. pagg. 26-28.

1) Numero di disoccupati rispetto alle persone attive secondo i dati della rilevazione strutturale relativa al mondo del lavoro del 2012, 2013 e 2014 (pooling triennale 2012-14, totale: 4'493'249 persone). 2010-2013 base rilevazione strutturale 2010: 4'322'899 persone; 2000-2009 base cfp 2000: 3'946'988 persone; 1990-1999 base cfp 1990: 3'621'716 persone.

T12: Serie cronologica delle persone in cerca d'impiego registrate

	Genn.	Febb.	Marzo	Aprile	Maggio	Giugno	Luglio	Agosto	Sett.	Ott.	Nov.	Dic.	Ø
1996	196999	199542	199551	199393	199135	198161	201144	203260	206938	215965	225690	234998	206731
1997	247914	251377	249483	247660	244361	241470	241455	241032	240072	239729	243922	247862	244695
1998	249222	244901	237986	230199	221901	213117	208370	203214	199869	198003	200202	203228	217518
1999	202752	199228	191859	183055	175138	167516	162771	157526	153279	151272	152497	154154	170921
2000	152261	148127	140225	132761	125283	119828	116250	112612	110089	109806	112616	115732	124633
2001	116770	114575	110115	105857	102990	100812	100534	100552	101302	108910	120808	129849	109423
2002	138443	140581	140468	140054	139202	139715	142271	145202	151503	161105	173500	183262	149609
2003	192586	197493	199702	200654	201123	201919	203712	205636	209495	215050	222282	228245	206491
2004	232197	231361	228212	222858	216377	212588	210740	212785	213733	215504	222102	227634	220508
2005	229624	228701	224525	219020	214024	210257	208300	210114	210888	212534	216859	220999	217154
2006	221825	218394	212486	204316	196638	189892	186936	186654	184880	186149	188641	192156	197414
2007	193176	188902	180298	173806	165843	158677	157068	156235	154395	157458	161214	164838	167659
2008	166414	163744	159031	154894	148527	144546	143798	143549	145937	151390	160144	171279	154438
2009	180287	186273	191992	194726	192516	198990	204137	208568	212902	217972	226116	234359	204070
2010	236317	235667	231497	223804	215264	209270	205604	204989	202774	202675	206715	211709	215524
2011	210916	205989	197837	181041	171169	165742	162530	164070	164448	169191	177681	185706	179693
2012	187417	187315	180912	176142	170776	166437	167222	170276	170867	178532	188311	196898	178425
2013	201776	200495	194224	190367	185012	179806	181398	181129	183741	188536	196522	205802	190734
2014	208777	205934	199911	192829	184436	180689	180822	179880	183113	187715	193892	203926	191827
2015	206138	206369	204266	199346	192798	191090	190939	192669	196042	200920	210886	220209	200973
2016	222751	222888	218187	210926	206239	201131	199347	201989	203568	207512	215215	223413	211097
2017	226861	223627	217248	208357	202419	196896	195223	195334	193624	198025	204141	212018	206148
2018	213125	208617											

Spiegazioni: cfr. pagg. 26-28.

T13: Lavoro ridotto conteggiato**Aziende, dipendenti colpiti e ore di lavoro perse**

Categorie	Dicembre 2017 *)	Variazioni rispetto a			
		Novembre 2017		Dicembre 2016	
		assoluto	in %	assoluto	in %
- aziende	122	-40	-24.7	-353	-74.3
- dipendenti colpiti	1359	-124	-8.4	-3991	-74.6
- ore di lavoro perse	81317	-21868	-21.2	-190185	-70.0

*) corsivo = valori provvisori.

(...) Non sono pubblicate le variazioni superiori al 200%.

Spiegazioni: cfr. pagg. 26-28.

G8: Lavoro ridotto, ore di lavoro perse conteggiate

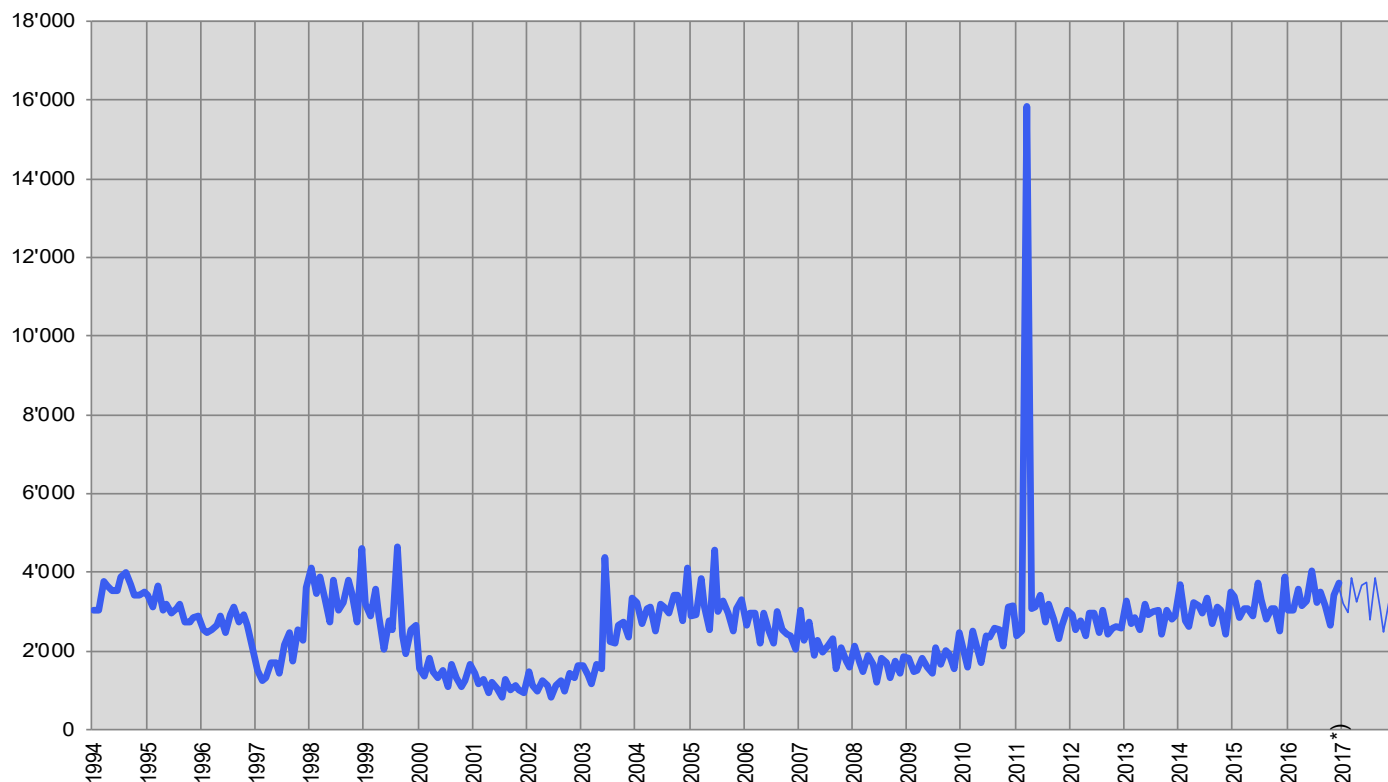
*) valori provvisori

T14: Esaurimento del diritto all'indennità di disoccupazione

	Genn.	Febb.	Marzo	Aprile	Maggio	Giugno	Luglio	Agosto	Sett.	Ott.	Nov.	Dic.	Ø
1997	1514	1251	1323	1718	1703	1432	2151	2463	1728	2531	2269	3620	1975
1998	4112	3454	3861	3363	2743	3820	3036	3212	3808	3452	2725	4623	3517
1999	3207	2886	3591	2877	2034	2788	2549	4648	2388	1936	2549	2671	2844
2000	1547	1365	1817	1482	1337	1494	1086	1681	1329	1097	1238	1656	1427
2001	1417	1182	1272	955	1206	1042	815	1271	1005	1111	1009	941	1102
2002	1485	1122	982	1243	1119	842	1123	1247	990	1417	1331	1610	1209
2003	1627	1384	1183	1656	1538	4395	2251	2188	2641	2732	2369	3331	2275
2004	3238	2688	3084	3117	2519	3191	3102	2963	3440	3416	2764	4111	3136
2005	2878	2939	3852	3123	2543	4583	2991	3275	2963	2499	3093	3309	3171
2006	2658	2964	2970	2187	2949	2547	2181	2985	2561	2426	2373	2030	2569
2007	3046	2286	2738	1905	2292	1971	2136	2303	1560	2093	1754	1592	2140
2008	2121	1719	1474	1894	1653	1192	1808	1715	1318	1736	1431	1851	1659
2009	1833	1488	1504	1828	1606	1428	2085	1666	2024	1914	1561	2451	1782
2010	2122	1603	2496	2166	1707	2390	2366	2573	2542	2106	3131	3143	2362
2011	2390	2487	15850	3063	3132	3406	2729	3180	2821	2306	2664	3026	3921
2012	2929	2540	2755	2402	2975	2946	2469	3021	2415	2573	2619	2592	2686
2013	3253	2714	2836	2551	3209	2925	3000	3037	2438	3021	2827	2868	2890
2014	3673	2771	2610	3219	3166	2946	3343	2677	3098	3045	2428	3501	3040
2015	3395	2851	3093	3070	2896	3716	3319	2811	3077	3088	2515	3871	3142
2016	3051	3029	3586	3162	3266	4042	3233	3509	3148	2654	3422	3709	3318
* 2017	3203	2985	3853	3231	3666	3738	2779	3865	3046	2489	3218	3443	3293

*) corsivo = valori provvisori.
Spiegazioni: cfr. pagg. 26-28.

A fine febbraio, 535 persone (16%) fra quelle che hanno esaurito il loro diritto all'indennità nel corso del mese di dicembre avevano trovato un lavoro e 729 (21%) erano ancora iscritte a un URC, rimanendo registrate come persone in cerca d'impiego o disoccupate. Tali persone continuano a beneficiare dei servizi degli URC e dei provvedimenti inerenti al mercato del lavoro proposti. 2179 persone giunte alla fine del loro diritto all'indennità (63%) non risultavano più iscritte presso un URC (non è possibile registrare la successiva ripresa di un'attività lucrativa o il ritiro dal mercato del lavoro).

G9: Esaurimento del diritto all'indennità di disoccupazione

*) valori provvisori

SPIEGAZIONI

Disoccupati registrati	Persone registrate presso gli uffici regionali di collocamento, senza un impiego e immediatamente collocabili. E' irrilevante sapere se esse percepiscono o meno un'indennità di disoccupazione. Disoccupati totali: cercano un impiego a tempo pieno. Disoccupati parziali: cercano un impiego a tempo parziale.
Persone in cerca d'impiego registrate	Tutte le persone disoccupate e non disoccupate annunciate presso l'ufficio regionale di collocamento che cercano un impiego.
Persone in cerca d'impiego non disoccupate registrate	Persone registrate presso un ufficio regionale di collocamento che tuttavia, a differenza dei disoccupati, o non sono immediatamente collocabili oppure hanno un lavoro. Il numero di persone in cerca d'impiego non disoccupate registrate corrisponde alla differenza tra il totale delle persone in cerca d'impiego e i disoccupati. Rientrano nella categoria delle persone in cerca d'impiego non disoccupate registrate quelle che partecipano ai programmi di occupazione temporanea, che frequentano corsi di riqualificazione o di perfezionamento, che percepiscono un guadagno intermedio nonché le altre persone in cerca d'impiego non disoccupate.
Programmi di occupazione temporanea (POT)	Programmi finanziati dall'assicurazione contro la disoccupazione finalizzati a facilitare agli assicurati l'integrazione e la reintegrazione professionale. Essi consentono ai partecipanti di mantenere le loro qualifiche professionali e di sviluppare nuove capacità. L'occupazione temporanea può effettuarsi anche nell'ambito di una pratica professionale presso aziende o nell'amministrazione oppure in semestri di motivazione per allievi e studenti che hanno terminato la scuola obbligatoria.
Riqualificazione/ perfezionamento	I provvedimenti di riqualificazione e di perfezionamento (corsi) mirano ad un rapido e fondamentale miglioramento dell'idoneità al collocamento di un assicurato sul mercato del lavoro. Il provvedimento può essere effettuato anche come pratica di formazione presso un'impresa o nell'ambito di un'azienda di esercitazione. Le persone non disoccupate che frequentano corsi di riqualificazione/perfezionamento sono temporaneamente esonerate dal colloquio di consulenza , affinché possano dedicarsi più intensivamente alla propria formazione. Esse rientrano nella Tabella 2c della statistica dei disoccupati. Per contro i disoccupati che frequentano corsi di riqualificazione/perfezionamento sono tenuti a partecipare al colloquio di consulenza. Essi compaiono nella tabella 1a della statistica dei disoccupati.
Guadagno intermedio	Per guadagno intermedio si intende ogni reddito proveniente da un'attività lucrativa dipendente o indipendente, che un beneficiario di indennità di disoccupazione ottiene per evitare o ridurre la disoccupazione nel periodo di riscossione.
Altre persone in cerca d'impiego non disoccupate	Vi appartengono le persone che ricevono assegni per il periodo di introduzione, sussidi per le spese di pendolare e di soggiornante settimanale, o prestazioni per il promovimento dell'attività lucrativa indipendente, nonché le persone che in seguito a malattia, servizio militare o altre ragioni non sono immediatamente collocabili e infine le persone durante il periodo della disdetta.
Idoneità al collocamento	Il disoccupato è idoneo al collocamento se è disposto, capace e autorizzato ad accettare un'occupazione adeguata.
Effettivi	Numero al giorno di riferimento. L'ultimo giorno del mese vale come giorno di riferimento.
Entrate/uscite	Le entrate indicano la somma dei nuovi annunci alla disoccupazione con lo statuto di "disoccupato" più i passaggi dallo statuto di "non disoccupato" a quello di "disoccupato". Inversamente, le uscite risultano dalle cancellazioni dei disoccupati e dai passaggi dallo statuto di "disoccupato" a quello di "non disoccupato". Su scala nazionale sono inoltre misurabili e dimostrabili anche altri flussi (entrate e uscite degli aggregati persone in cerca d'impiego, non disoccupati, sotto-aggregati non disoccupati; posti vacanti).
Destagionalizzazione	Metodo che permette di eliminare la componente stagionale di una serie cronologica. Qui viene impiegata la procedura di destagionalizzazione X-12. La procedura calcola nuovamente la serie con ogni valore supplementare, per cui i valori corretti possono fluttuare da un mese all'altro.
Età	Differenza tra il giorno di riferimento (ultimo giorno del mese) e la data di nascita (anno e mese) delle persone prese in considerazione. Classificazione in fasce di 5 anni.
Disoccupati dei giovani	Disoccupati da 15 fino a 24 anni.
Durata trascorsa	Differenza tra il giorno di riferimento e la data d'annuncio, detratto il periodo in cui la persona colpita non è considerata disoccupata (programma d'occupazione, guadagno intermedio, ecc.).
Situazione dell'impiego	Occupati precedentemente: la conclusione dell'attività lavorativa risale a non più di 6 mesi prima

dell'annuncio all'ufficio regionale di collocamento.

Per la prima volta in cerca di un impiego: ha appena terminato la formazione (gli apprendisti sono considerati come occupati precedentemente).

Reinserimento nella vita professionale: dopo un'interruzione dell'attività lavorativa di almeno 6 mesi.

Riqualficazione / perfezionamento: disoccupati collocabili che intendono riqualficarsi o perfezionarsi.

Tasso di disoccupazione Numero dei disoccupati registrati il giorno di riferimento (ultimo giorno del mese) diviso per il numero delle persone attive (a partire dal 1° gennaio 2014: 4'493'249 persone) secondo il pooling triennale 2012-2014 sulla vita attiva della popolazione (rilevato dall'Ufficio federale di statistica) moltiplicato per 100.

Persone attive Persone che svolgono un'attività lucrativa di almeno un'ora per settimana e le persone non occupate.

Il tasso di disoccupazione è calcolato prendendo come denominatore il numero delle persone attive: quest'ultimo, ripartito per regioni, Cantoni, attività economiche, nazionalità, classi di età e secondo il sesso, interessa diverse tabelle della statistica del mercato del lavoro della SECO. Eccezione: il tasso di disoccupazione in base ai rami economici e alle professioni non viene calcolato in base al numero delle persone attive, ma in base al numero delle persone che svolgono un'attività lucrativa.

Dal 2010 il numero di persone attive è rilevato ogni anno dall'Ufficio federale di statistica nell'ambito di rilevazioni strutturali sulla vita attiva della popolazione sulla base di un campione. Queste rilevazioni strutturali, che si svolgono ogni anno, possono essere raggruppate all'interno di pooling pluriennali. Il vantaggio di questo metodo è quello di fornire una base di dati più ampia per quanto riguarda le persone attive. Per questo dal 1° gennaio 2014 per il calcolo del tasso di disoccupazione la SECO non mette più in relazione il numero dei disoccupati con quello delle persone attive nel 2010, bensì con il numero di persone attive di un pooling triennale calcolato in base ai dati delle rilevazioni strutturali del 2012, 2013 e 2014.

Grazie al metodo di rilevamento a campione, il denominatore del TD può essere adeguato più spesso rispetto al modello utilizzato precedentemente per il censimento (inchiesta esaustiva ogni 10 anni). I dati sulle persone attive utilizzati dalla SECO includono i diplomatici e i funzionari internazionali domiciliati in Svizzera

(Fino al 31.12.1999, alla base del calcolo del tasso di disoccupazione sono state poste le persone attive a partire da sei ore lavorative alla settimana. Questa base non è più disponibile).

Coefficiente di Variazione delle persone attive Il coefficiente di variazione (CV) è un indice di dispersione relativo che permette di definire il grado di precisione di un valore stimato. Il coefficiente di variazione è il rapporto, per un dato campione, tra la sua deviazione standard e il valore assoluto della sua media aritmetica, moltiplicato per 100. (Il coefficiente di variazione descrive dunque la deviazione standard relativa di un dato campione e permette in questo modo di confrontare tra loro, tramite diverse medie aritmetiche, la variabilità dei valori stimati).

In riferimento al tasso di disoccupazione, il coefficiente di variazione permette alla SECO di contrassegnare con delle lettere l'esattezza del numero di persone attive (del denominatore del tasso di disoccupazione): la lettera A indica una possibile deviazione del numero di persone attive dallo 0,0 all'1,0% dal valore reale, la lettera B dall'1,1% al 2,0%, la lettera C dal 2,1 al 5,0% e la lettera D dal 5,1 al 10,0%. I tassi di disoccupazione con un coefficiente di variazione delle persone attive superiore al 10% non sono pubblicati.

Rami economici Sistematica giusta NOGA 2008 (Nomenclatura Generale delle Attività economiche).

Gruppi professionali Sistematica secondo la nomenclatura svizzera 2000 delle professioni. Attribuzione all'ultima funzione esercitata.

Funzione esercitata **Indipendente:** proprietario di un'impresa o socio con responsabilità illimitata di una società collettiva o in accomandita.

Quadro: svolgimento di compiti direttivi, di coordinazione e di controllo.

Specialista: svolgimento di compiti di difficoltà elevata sotto la propria responsabilità.

Ausiliario: svolgimento di compiti semplici che non richiedono una particolare formazione professionale.

Apprendista: Tirocinio terminato risp. interrotto o formazione equivalente.

Stagista: persona che ha concluso la scuola dell'obbligo o una scuola universitaria, con una breve esperienza pratica in una professione (solitamente 3-6 mesi).

Allievo / Studente: formazione conclusa risp. interrotta presso una scuola.

Lavoratore a domicilio: attività svolta al proprio domicilio su incarico di un'azienda.

Disoccupati di lunga durata Persone disoccupate da oltre un anno.

Posti vacanti annunciati I posti vacanti vengono comunicati su base facoltativa agli uffici regionali di collocamento, i quali gestiscono i registri corrispondenti. A partire da giugno 2009 un'offerta d'impiego non viene più cancellata automaticamente alla scadenza della data di validità: ora il consulente dell'URC ha un mese di tempo,

una volta raggiunta la data di validità, per togliere definitivamente l'annuncio o per prolungarne la validità, in quest'ultimo caso l'offerta d'impiego continua a essere computata nel totale dei posti vacanti.

Durata del lavoro

Tempo pieno: 90% o più del tempo lavorativo usuale nell'azienda.

Tempo parziale: meno del 90% del tempo lavorativo usuale nell'azienda.

Missing values

In alcune tabelle mancano dei valori e di conseguenza il totale indicato non corrisponde alla somma dei valori.

...

Numero non noto, privo d'oggetto o non menzionato per motivi statistici.

-

Valore esattamente zero.

Definizione di esaurimento del diritto all'indennità

Hanno esaurito il diritto all'indennità le persone che hanno percepito tutte le indennità a cui avevano diritto (numero massimo di indennità giornaliere) oppure il cui diritto all'indennità è scaduto in quanto sono giunte alla fine del termine quadro di due anni e non soddisfano i presupposti per l'apertura di un nuovo termine quadro. L'assicurato esaurisce il suo diritto nel mese in cui percepisce l'ultima indennità giornaliera.

Il numero massimo di indennità giornaliere dipende dal periodo di contribuzione e dall'età dell'assicurato.

Dal 1° aprile 2011 valgono le seguenti norme:

- hanno diritto a 260 indennità giornaliere al massimo le persone che nei 2 anni precedenti la disoccupazione hanno versato i contributi dell'assicurazione contro la disoccupazione per almeno 12 mesi ma per un periodo complessivamente inferiore a 18 mesi;
- le persone con un periodo di contribuzione superiore a 18 mesi hanno diritto al massimo a 400 indennità giornaliere;
- le persone con un periodo di contribuzione di almeno 22 mesi, che hanno compiuto 55 anni o che percepiscono una rendita dell'assicurazione invalidità corrispondente almeno a un grado d'invalidità del 40% hanno diritto a 520 indennità giornaliere al massimo;
- hanno diritto a un massimo di 200 indennità giornaliere le persone fino ai 25 anni senza obblighi di mantenimento che possono comprovare un periodo di contribuzione di almeno 12 mesi;
- coloro che sono esonerati dall'adempimento del periodo di contribuzione hanno diritto a un massimo di 90 indennità giornaliere;
- le persone il cui termine quadro inizia durante gli ultimi quattro anni precedenti il raggiungimento dell'età che dà diritto alla rendita AVS possono percepire 120 indennità giornaliere supplementari al massimo.

Dal 1° luglio 2003 al 31 marzo 2011 erano validi i seguenti diritti massimi:

- le persone con un periodo di contribuzione di almeno 12 mesi avevano diritto a 400 indennità giornaliere;
- coloro che potevano comprovare un periodo di contribuzione di 18 mesi e avevano compiuto 55 anni o percepivano una rendita dell'assicurazione invalidità o dell'assicurazione obbligatoria contro gli infortuni avevano diritto a 520 indennità giornaliere;
- le persone il cui termine quadro iniziava durante gli ultimi quattro anni precedenti il raggiungimento dell'età che dà diritto alla rendita AVS potevano percepire 120 indennità giornaliere supplementari al massimo;
- coloro che erano esonerati dall'adempimento del periodo di contribuzione avevano diritto a un massimo di 260 indennità giornaliere;
- le persone con un diritto massimo di 400 indennità giornaliere potevano percepire 120 indennità supplementari se nel Cantone o nella regione in cui vivevano il tasso di disoccupazione degli ultimi sei mesi ammontava ad almeno il 5%. I Cantoni interessati erano tenuti a partecipare alle spese supplementari nella misura del 20%.

Tra il mese di gennaio 1997 e il mese di giugno 2003, per aprire un termine quadro di due anni era sufficiente che l'assicurato avesse versato i contributi per almeno 6 mesi nel corso dei due anni precedenti la disoccupazione. La maggior parte delle persone aveva diritto a 520 indennità giornaliere al massimo.

Fino alla fine del 1996, il numero massimo di indennità giornaliere versate dipendeva dal periodo di contribuzione. Un periodo di contribuzione di 6 mesi dava diritto a 170 indennità giornaliere, 12 mesi a 250 e 18 mesi a 400.

Per ragioni di ordine pratico legate ai pagamenti, i dati delle casse di disoccupazione concernenti il numero delle persone che hanno esaurito il diritto all'indennità sono disponibili soltanto dopo due mesi.

Lavoro ridotto conteggiato

Per lavoro ridotto s'intende una temporanea riduzione della durata del lavoro o una temporanea interruzione totale dell'attività, accompagnata di norma da una corrispondente decurtazione dello stipendio; il rapporto di lavoro, comunque, non si interrompe. In questa categoria rientrano anche le interruzioni del lavoro dovute a provvedimenti delle autorità o ad altre circostanze, esulanti dalle intenzioni del datore di lavoro. In alcuni casi anche una sola unità aziendale può essere equiparata ad un'azienda. Il ricorso al lavoro ridotto in un'impresa è volto a compensare temporanei cali dell'attività, preservando i posti di lavoro. L'indennità per il lavoro ridotto offre quindi alle imprese un'alternativa al licenziamento.

Statisticamente viene rilevato il lavoro ridotto conteggiato e indennizzato dalle casse. Per ragioni pratiche legate al versamento delle indennità, i dati delle casse di disoccupazione sul lavoro ridotto conteggiato sono disponibili soltanto dopo un termine di due mesi.