



Schweizerische Eidgenossenschaft
Confédération suisse
Confederazione Svizzera
Confederaziun svizra

Département fédéral de l'économie,
de la formation et de la recherche DEFR
Secrétariat d'Etat à l'économie SECO

La situation sur le marché du travail

en février 2018

8 mars 2018

Publication:

Schweizerische Eidgenossenschaft
Confédération suisse
Confederazione Svizzera
Confederaziun svizra

Secrétariat d'Etat à l'économie SECO

Direction du travail

Holzikofenweg 36

CH-3003 Berne

Tél. ++41 58 462 56 56

Fax ++41 58 462 56 00

www.seco.admin.ch

Courriel: info@seco.admin.ch

Périodicité:

„La situation sur le marché du travail“
paraît chaque mois en français, en allemand et en italien

ABONNEMENTS:

Secrétariat d'Etat à l'économie SECO

Direction du travail

Statistiques et analyses du marché du travail

Holzikofenweg 36

CH-3003 Berne

Tél. ++41 58 480 62 73 / ++41 58 480 62 70

PRIX DE L'ABONNEMENT:

Suisse: Fr. 60.-- par an

étranger: Fr. 84.-- par an

Internet:

www.seco.admin.ch

www.espace-emploi.ch

www.amstat.ch (Statistiques et analyses du marché du travail)



TABLE DES MATIERES

BREF APERCU

Aperçu des chiffres	5
---------------------	---

TABLEAUX ET GRAPHIQUES

T1a: Chômeurs inscrits	6
T1b: Taux de chômage	7
G1: Chômeurs inscrits, selon le sexe, la nationalité et la durée	7
T2a: Chômeurs inscrits selon les cantons	8
T2b: Taux de chômage selon les cantons	9
T2c: Demandeurs d'emploi inscrits selon les cantons	10
G2: Part des demandeurs d'emploi inscrits non-chômeurs	12
G3: Demandeurs d'emploi et chômeurs inscrits	13
G4: Part des chômeurs de longue durée au total des chômeurs	13
G5: Taux de chômage par canton, novembre 2017	14
G6: Taux de chômage par canton, novembre 2017	14
T3: Chômeurs inscrits selon les branches économiques ¹⁾	15
T4: Chômeurs inscrits selon les groupes de professions ¹⁾	16
T5: Chômeurs inscrits selon les classes d'âge	17
T6: Chômeurs inscrits selon la dernière fonction exercée	18
G7: Chômeurs inscrits selon la dernière fonction exercée,	18
T7: Chômeurs de longue durée	19
T8: Chômage des jeunes (15-24 ans)	20
T9: Places vacantes annoncées	21
T10: Série chronologique chômeurs inscrits	22
T11: Série chronologique taux de chômage ¹⁾	22
T12: Série chronologique demandeurs d'emploi inscrits	23
T13: Réductions de l'horaire de travail décomptées	24
G8: Réduction de l'horaire de travail, heures de travail perdues décomptées	24
T14: Arrivées en fin de droits	25
G9: Arrivées en fin de droits	25

EXPLICATIONS	26
--------------	----

Les chômeurs inscrits en février 2018

Selon les relevés du Secrétariat d'Etat à l'économie (SECO), à fin février 2018, 143'930 personnes étaient inscrites au chômage auprès des offices régionaux de placement (ORP), soit 5'231 de moins que le mois précédent. Le taux de chômage a diminué, passant de 3,3% en janvier 2018 à 3,2% pendant le mois sous revue. Le chômage a diminué de 15'879 personnes (-9,9%) par rapport au mois correspondant de l'année précédente.

Le chômage des jeunes en février 2018

Le chômage des jeunes (de 15 à 24 ans) a diminué de 754 personnes (-4,6%), passant à 15'791. Par rapport au même mois de l'année précédente, il a diminué de 3'317 personnes (-17,4%).

Chômeurs de 50 ans et plus en février 2018

Le nombre des chômeurs de 50 ans et plus a diminué de 855 personnes (-2,1%) pour s'établir à 39'122 personnes. Par rapport au même mois de l'année précédente, cela correspond à une diminution de 2'109 personnes (-5,1%).

Demandeurs d'emploi en février 2018

L'ensemble des demandeurs d'emploi inscrits se chiffre à 208'617 personnes, soit 4'508 de moins que le mois précédent et 15'010 (-6,7%) de moins qu'au même mois de l'année précédente.

Places vacantes annoncées en février 2018

Le nombre de places vacantes annoncées aux ORP a quant à lui augmenté de 781 en février 2018, passant à 13'122.

Réductions de l'horaire de travail décomptées en décembre 2017

En décembre 2017, les réductions de l'horaire de travail (chômage partiel) ont touché 1'359 personnes, soit 124 de moins (-8,4%) que le mois précédent. Le nombre d'entreprises ayant eu recours à de telles mesures a diminué de 40 unités (-24,7%), passant à 122, celui des heures de travail perdues de 21'868 unités (-21,2%), pour s'établir à 81'317 heures. L'année précédente à la même époque (décembre 2016), le chômage partiel avait sévi dans 475 entreprises, touchant 5'350 personnes et entraînant la perte de 271'502 heures de travail.

Personnes arrivées en fin de droits en décembre 2017

Selon les données provisoires fournies par les caisses de chômage, 3'443 personnes ont épuisé leurs droits aux prestations de l'assurance-chômage dans le courant du mois de décembre 2017.

Aperçu des chiffres

CHÔMAGE	Février 2018	Janvier 2018	Février 2017	Variation par rapport			
				au mois préc.		à l'année préc.	
				absolue	en %	absolue	en %
- Chômeurs inscrits	143'930	149'161	159'809	-5'231	-3.5	-15'879	-9.9
- Taux de chômage	3.2%	3.3%	3.6%	...	-0.1 *)	...	-0.4 *)
- Jeunes chômeurs **)	15'791	16'545	19'108	-754	-4.6	-3'317	-17.4
- Taux de chômage des jeunes	2.9%	3.0%	3.5%	...	-0.1 *)	...	-0.6 *)
- Chômeurs 50 ans et plus	39'122	39'977	41'231	-855	-2.1	-2'109	-5.1
- Taux de chômage des 50 ans et plus	2.9%	3.0%	3.1%	...	-0.1 *)	...	-0.2 *)
- Chômeurs de longue durée	21'724	22'184	24'964	-460	-2.1	-3'240	-13.0
- Demandeurs d'emploi	208'617	213'125	223'627	-4'508	-2.1	-15'010	-6.7
PLACES VACANTES ANNONCÉES	13'122	12'341	12'041	781	6.3	1'081	9.0

*) en points de pourcentage

**) 15 à 24 ans

Depuis 1991, la Suisse possède parallèlement aux statistiques du SECO sur le chômage, d'autres statistiques portant sur la population sans activité lucrative: l'Enquête suisse sur la population active (ESPA) de l'Office fédéral de la statistique (OFS). Basées sur les directives du Bureau international du travail (BIT/ILO/IAA) et d'EUROSTAT, ces dernières sont utilisées pour les comparaisons internationales. Les méthodes de récolte des données des deux statistiques sont différentes. Contrairement au SECO (recensement mensuel exhaustif des chômeurs inscrits auprès des ORP), l'OFS s'appuie sur des récoltes d'échantillons effectuées chaque trimestre via des interviews par téléphone et des extrapolations. Si chacune de ces deux méthodes de récolte mène à des résultats différents, les conclusions issues des deux statistiques se complètent.

T1a: Chômeurs inscrits

Moyenne annuelle		Janvier 2018		Février 2018							
2016	2017			Effectifs	Variation par rapport				Flux		
		au mois précédent			au mois de l'année précédente		Entrées	Sorties			
Effectifs		Nombre		Part (en %)	absolue	relative (en %)			absolue	relative (en %)	
149317	143142	149161	Total	143930	100.0	-5231	-3.5	-15879	-9.9	26874	32105
...	...	<i>133891</i>	Désaisonnalisé ¹⁾	132014	...	-1877	-1.4
			Selon la région:								
93157	89505	91156	Suisse alémanique	88438	61.4	-2718	-3.0	-11017	-11.1	16265	18978
56160	53637	58005	Suisse romande et Tessin	55492	38.6	-2513	-4.3	-4862	-8.1	10609	13127
			Selon le sexe:								
64769	63077	62608	Femmes	61299	42.6	-1309	-2.1	-4815	-7.3	11744	13053
84548	80065	86553	Hommes	82631	57.4	-3922	-4.5	-11064	-11.8	15130	19052
			Selon la nationalité:								
79711	76734	76976	Suisses	74760	51.9	-2216	-2.9	-8156	-9.8	13883	16132
69606	66409	72185	Etrangers	69170	48.1	-3015	-4.2	-7723	-10.0	12991	15973
			Selon l'âge:								
18831	17001	16545	15-24 ans	15791	11.0	-754	-4.6	-3317	-17.4	4404	4951
92594	88318	92639	25-49 ans	89017	61.8	-3622	-3.9	-10453	-10.5	16876	20425
37892	37823	39977	50 ans et plus	39122	27.2	-855	-2.1	-2109	-5.1	5594	6729
			Selon le statut:								
130353	123840	129450	Chômeurs complets	124145	86.3	-5305	-4.1	-15732	-11.2	23494	28431
18964	19302	19711	Chômeurs partiels	19785	13.7	74	0.4	-147	-0.7	3380	3674
			Selon la durée écoulée:								
89428	85826	95955	1-6 mois	90678	63.0	-5277	-5.5	-8340	-8.4
35828	33978	31022	7-12 mois	31528	21.9	506	1.6	-4299	-12.0
24061	23339	22184	> 1 année	21724	15.1	-460	-2.1	-3240	-13.0
			Selon la situation:								
139437	133692	138929	Auparavant actif	133457	92.7	-5472	-3.9	-16107	-10.8
2796	2435	2243	Premier emploi	2270	1.6	27	1.2	-150	-6.2
1469	1390	1359	Reprise d'emploi	1352	0.9	-7	-0.5	-104	-7.1
5616	5624	6630	Reconversion, perfectionnement	6851	4.8	221	3.3	482	7.6

L'explication des termes se trouve en pages 26 à 28.

¹⁾ Méthode permettant d'éliminer la composante saisonnière d'une série chronologique. Le procédé X-12 utilisé ici recalcule toute la série pour chaque nouvelle donnée, d'où les fluctuations possibles des valeurs corrigées d'un mois à l'autre. Ces valeurs apparaissent en italique.

T1b: Taux de chômage

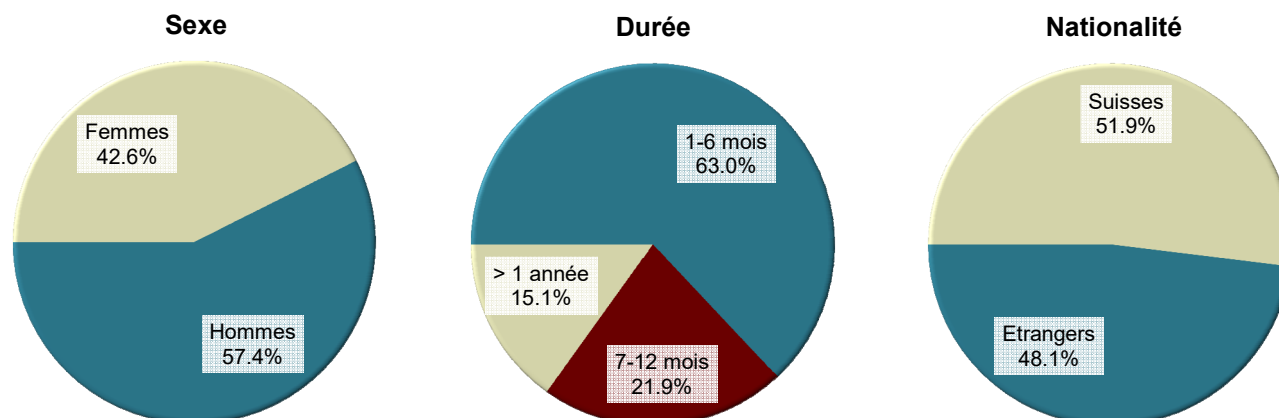
Moyenne annuelle		Janvier 2018		Février 2018		
2016	2017			Taux	CV ¹⁾	Variation en points de % par rapport
		au mois précédent				
3.3	3.2	3.3		Total	3.2 A	-0.1
...	...	3.0	Désaisonnalisé ²⁾	2.9 A	-0.1	...
			Selon la région:			
2.9	2.8	2.8	Suisse alémanique	2.7 A	-0.1	-0.4
4.4	4.2	4.6	Suisse romande et Tessin	4.4 A	-0.2	-0.4
			Selon le sexe:			
3.1	3.1	3.0	Femmes	3.0 A	-	-0.2
3.5	3.3	3.6	Hommes	3.4 A	-0.2	-0.5
			Selon la nationalité:			
2.4	2.3	2.3	Suisses	2.2 A	-0.1	-0.3
6.0	5.7	6.2	Etrangers	6.0 A	-0.2	-0.7
			Selon l'âge:			
3.4	3.1	3.0	15-24 ans	2.9 A	-0.1	-0.6
3.6	3.4	3.6	25-49 ans	3.4 A	-0.2	-0.4
2.8	2.8	3.0	50 ans et plus	2.9 A	-0.1	-0.2

L'explication des termes se trouve en pages 26 à 28.

¹⁾ Coefficient de variation (CV): A=0.0-1.0%, B=1.1-2.0%, C=2.1-5.0%, D=5.1-10.0%, E=10.1-16.5%, F=16.6-25.0%, G>25%.

²⁾ Méthode permettant d'éliminer la composante saisonnière d'une série chronologique. Le procédé X-12 utilisé ici recalcule toute la série pour chaque nouvelle donnée, d'où les fluctuations possibles des valeurs corrigées d'un mois à l'autre. Ces valeurs apparaissent en italique.

G1: Chômeurs inscrits, selon le sexe, la nationalité et la durée février 2018



T2a: Chômeurs inscrits selon les cantons

Moyenne annuelle		Janvier 2018		Février 2018							
2016	2017			Effectifs	Variation par rapport				Flux		
Effectifs		au mois précédent			au mois de l'année précédente		Entrées	Sorties			
Nombre	Part (en %)			absolue	relative (en %)	absolue			relative (en %)		
149317	143142	149161	Total	143930	100.0	-5231	-3.5	-15879	-9.9	26874	32105
30084	29111	29299	Zurich	28521	19.8	-778	-2.7	-3098	-9.8	4284	5051
15283	14566	13869	Berne	13333	9.3	-536	-3.9	-3405	-20.3	2401	2943
4602	4229	4598	Lucerne	4627	3.2	29	0.6	-181	-3.8	1093	1057
202	195	217	Uri	193	0.1	-24	-11.1	-83	-30.1	51	74
1537	1566	1631	Schwytz	1551	1.1	-80	-4.9	-215	-12.2	308	387
213	188	195	Obwald	180	0.1	-15	-7.7	-48	-21.1	63	79
278	271	293	Nidwald	311	0.2	18	6.1	5	1.6	90	71
531	477	424	Glaris	406	0.3	-18	-4.2	-170	-29.5	102	120
1603	1644	1685	Zoug	1575	1.1	-110	-6.5	-209	-11.7	321	433
4644	4549	5426	Fribourg	5065	3.5	-361	-6.7	254	5.3	1292	1653
4315	4123	4160	Soleure	4052	2.8	-108	-2.6	-550	-12.0	1072	1177
3832	3726	3790	Bâle-Ville	3653	2.5	-137	-3.6	-422	-10.4	557	694
4445	4305	4463	Bâle-Campagne	4389	3.0	-74	-1.7	-267	-5.7	656	732
1438	1402	1475	Schaffhouse	1483	1.0	8	0.5	-125	-7.8	273	262
558	542	533	Appenzell Rh.-Ext.	503	0.3	-30	-5.6	-89	-15.0	94	124
99	85	114	Appenzell Rh.-Int.	117	0.1	3	2.6	-1	-0.8	20	17
6976	6554	6661	Saint-Gall	6338	4.4	-323	-4.8	-996	-13.6	1430	1751
1885	1675	1971	Grisons	1653	1.1	-318	-16.1	-229	-12.2	366	680
11484	11462	12070	Argovie	11874	8.2	-196	-1.6	-677	-5.4	2197	2398
3794	3385	3708	Thurgovie	3679	2.6	-29	-0.8	-257	-6.5	887	928
5877	5667	6431	Tessin	6239	4.3	-192	-3.0	-384	-5.8	1146	1342
18741	17942	18604	Vaud	18222	12.7	-382	-2.1	-1765	-8.8	3846	4228
6873	6230	8162	Valais	7073	4.9	-1089	-13.3	-960	-12.0	1326	2418
5365	5173	5190	Neuchâtel	5107	3.5	-83	-1.6	-907	-15.1	869	953
12965	12383	12498	Genève	12183	8.5	-315	-2.5	-788	-6.1	1889	2203
1695	1693	1694	Jura	1603	1.1	-91	-5.4	-312	-16.3	241	330

L'explication des termes se trouve en pages 26 à 28.

T2b: Taux de chômage selon les cantons

Moyenne annuelle		Janvier 2018		Février 2018		
2016	2017			Taux	CV ¹⁾	Variation en points de % par rapport
Taux		au mois précédent				
3.3	3.2	3.3		Total	3.2 A	-0.1
3.7	3.5	3.6	Zurich	3.5 A	-0.1	-0.4
2.7	2.6	2.5	Berne	2.4 A	-0.1	-0.6
2.1	1.9	2.1	Lucerne	2.1 A	-	-0.1
1.0	1.0	1.1	Uri	1.0 C	-0.1	-0.4
1.8	1.8	1.9	Schwytz	1.8 A	-0.1	-0.2
1.0	0.9	0.9	Obwald	0.9 B	-	-0.2
1.1	1.1	1.2	Nidwald	1.3 B	0.1	-
2.4	2.1	1.9	Glaris	1.8 B	-0.1	-0.8
2.4	2.4	2.5	Zoug	2.3 B	-0.2	-0.3
2.8	2.8	3.3	Fribourg	3.1 A	-0.2	0.2
3.0	2.8	2.8	Soleure	2.8 A	-	-0.4
3.9	3.8	3.8	Bâle-Ville	3.7 A	-0.1	-0.4
3.0	2.9	3.0	Bâle-Campagne	3.0 A	-	-0.1
3.3	3.2	3.4	Schaffhouse	3.4 B	-	-0.3
1.8	1.8	1.7	Appenzell Rh.-Ext.	1.6 B	-0.1	-0.3
1.1	0.9	1.3	Appenzell Rh.-Int.	1.3 C	-	-
2.5	2.4	2.4	Saint-Gall	2.3 A	-0.1	-0.3
1.7	1.5	1.8	Grisons	1.5 A	-0.3	-0.2
3.2	3.1	3.3	Argovie	3.3 A	-	-0.1
2.5	2.3	2.5	Thurgovie	2.5 A	-	-0.1
3.5	3.4	3.8	Tessin	3.7 A	-0.1	-0.3
4.7	4.5	4.7	Vaud	4.6 A	-0.1	-0.4
3.9	3.6	4.7	Valais	4.1 A	-0.6	-0.5
5.8	5.6	5.6	Neuchâtel	5.5 A	-0.1	-1.0
5.5	5.3	5.3	Genève	5.2 A	-0.1	-0.3
4.6	4.6	4.6	Jura	4.4 B	-0.2	-0.8

L'explication des termes se trouve en pages 26 à 28.

¹⁾ Coefficient de variation (CV): A=0.0-1.0%, B=1.1-2.0%, C=2.1-5.0%, D=5.1-10.0%, E=10.1-16.5%, F=16.6-25.0%, G>25%.

Si l'on ne tenait pas compte de l'influence de l'aide aux chômeurs et de l'aide sociale versées par les cantons, le taux de chômage des cantons suivants serait plus bas (pp = point de pourcentage):

VD (-0.6 pp), GE (-0.3 pp), SH (-0.2 pp), VS (-0.1 pp), JU (-0.1 pp).

T2c: Demandeurs d'emploi inscrits selon les cantons

Moyenne annuelle		Janvier 2018		Février 2018					
2016	2017			Effectifs	Variation par rapport				
Effectifs		au mois précédent			au mois de l'année précédente				
Nombre	Part (en %)			absolue	relative (en %)	absolue	relative (en %)		
211097	206148	213125	Total	208617	100.0	-4508	-2.1	-15010	-6.7
36786	36226	36512	Zurich	35913	17.2	-599	-1.6	-2835	-7.3
20084	19537	19710	Berne	19184	9.2	-526	-2.7	-2183	-10.2
7467	7208	7454	Lucerne	7332	3.5	-122	-1.6	-525	-6.7
363	350	387	Uri	365	0.2	-22	-5.7	-92	-20.1
2290	2362	2453	Schwytz	2357	1.1	-96	-3.9	-211	-8.2
376	344	331	Obwald	324	0.2	-7	-2.1	-79	-19.6
512	480	501	Nidwald	485	0.2	-16	-3.2	-66	-12.0
847	775	738	Glaris	723	0.3	-15	-2.0	-168	-18.9
2654	2739	2700	Zoug	2643	1.3	-57	-2.1	-236	-8.2
8299	8319	9028	Fribourg	8680	4.2	-348	-3.9	-261	-2.9
6874	6860	6845	Soleure	6759	3.2	-86	-1.3	-501	-6.9
5502	5519	5625	Bâle-Ville	5503	2.6	-122	-2.2	-398	-6.7
5859	5785	5988	Bâle-Campagne	5926	2.8	-62	-1.0	-203	-3.3
2566	2509	2596	Schaffhouse	2581	1.2	-15	-0.6	-95	-3.6
952	917	888	Appenzell Rh.-Ext.	885	0.4	-3	-0.3	-70	-7.3
142	128	158	Appenzell Rh.-Int.	159	0.1	1	0.6	-2	-1.2
11549	10939	10750	Saint-Gall	10543	5.1	-207	-1.9	-1150	-9.8
3502	3192	3388	Grisons	3216	1.5	-172	-5.1	-535	-14.3
15976	15960	16290	Argovie	16157	7.7	-133	-0.8	-813	-4.8
6145	5997	6362	Thurgovie	6318	3.0	-44	-0.7	-90	-1.4
9359	9239	10131	Tessin	9890	4.7	-241	-2.4	-410	-4.0
26238	25706	26844	Vaud	26358	12.6	-486	-1.8	-1133	-4.1
10577	9766	12148	Valais	11387	5.5	-761	-6.3	-926	-7.5
7170	6858	6840	Neuchâtel	6770	3.2	-70	-1.0	-901	-11.7
16593	15970	16030	Genève	15803	7.6	-227	-1.4	-866	-5.2
2415	2465	2428	Jura	2356	1.1	-72	-3.0	-261	-10.0

L'explication des termes se trouve en pages 26 à 28.

Février 2018												
Situation des demandeurs d'emploi non-chômeurs 1)												
Cantons	Programmes d'emploi temporaire	Variation par rapport au mois précédent		Reconversion/perfectionnement	Variation par rapport au mois précédent		Gain intermédiaire	Variation par rapport au mois précédent		Autres demandeurs d'emploi non-chômeurs	Variation par rapport au mois précédent	
		absolue	relative (en %)		absolue	relative (en %)		absolue	relative (en %)		absolue	relative (en %)
CH	8976	241	2.8	1703	129	8.2	35472	566	1.6	18536	-213	-1.1
ZH	374	9	2.5	122	22	22.0	4116	95	2.4	2780	53	1.9
BE	559	-25	-4.3	260	33	14.5	2923	-1	-0.0	2109	3	0.1
LU	411	14	3.5	92	10	12.2	1143	-54	-4.5	1059	-121	-10.3
UR	37	1	2.8	15	-3	-16.7	74	-5	-6.3	46	9	24.3
SZ	176	18	11.4	1	-4	-80.0	275	-15	-5.2	354	-15	-4.1
OW	26	3	13.0	21	3	16.7	42	5	13.5	55	-3	-5.2
NW	43	-3	-6.5	28	-5	-15.2	27	-7	-20.6	76	-19	-20.0
GL	53	-	-	34	13	61.9	118	2	1.7	112	-12	-9.7
ZG	228	33	16.9	10	5	100.0	382	23	6.4	448	-8	-1.8
FR	795	28	3.7	99	-3	-2.9	1887	22	1.2	834	-34	-3.9
SO	449	21	4.9	189	-1	-0.5	1438	-14	-1.0	631	16	2.6
BS	153	10	7.0	47	-9	-16.1	1227	40	3.4	423	-26	-5.8
BL	92	2	2.2	23	6	35.3	1130	-13	-1.1	292	17	6.2
SH	82	-2	-2.4	22	-13	-37.1	482	-15	-3.0	512	7	1.4
AR	30	-	-	20	5	33.3	165	10	6.5	167	12	7.7
AI	1	-	-	-	-	-	25	-3	-10.7	16	1	6.7
SG	534	14	2.7	128	18	16.4	1874	100	5.6	1669	-16	-0.9
GR	329	35	11.9	20	-7	-25.9	1002	97	10.7	212	21	11.0
AG	461	11	2.4	50	22	78.6	2458	6	0.2	1314	24	1.9
TG	348	18	5.5	85	9	11.8	1286	-59	-4.4	920	17	1.9
TI	753	15	2.0	23	-3	-11.5	1913	-9	-0.5	962	-52	-5.1
VD	1475	-4	-0.3	19	-7	-26.9	5040	41	0.8	1602	-134	-7.7
VS	657	15	2.3	47	1	2.2	2873	331	13.0	737	-19	-2.5
NE	307	5	1.7	67	19	39.6	956	-38	-3.8	333	27	8.8
GE	587	23	4.1	273	19	7.5	2238	3	0.1	522	43	9.0
JU	16	-	-	8	-1	-11.1	378	24	6.8	351	-4	-1.1

L'explication des termes se trouve en pages 26 à 28.

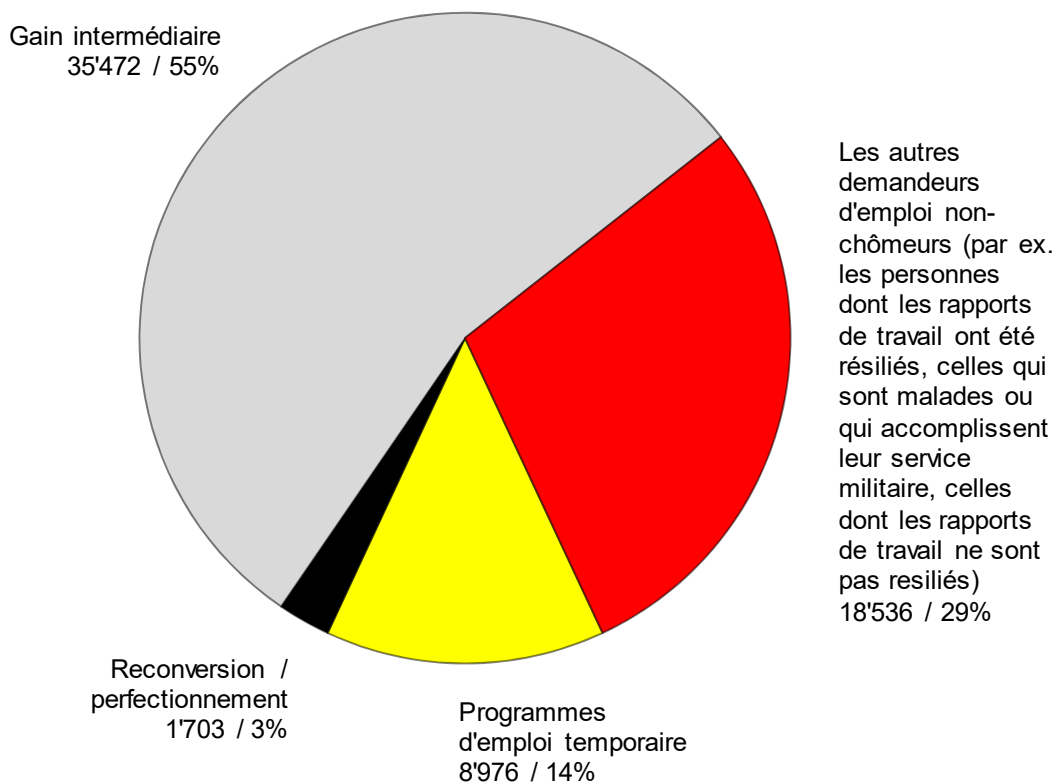
1) Demandeurs d'emploi inscrits moins chômeurs inscrits = demandeurs d'emploi non-chômeurs.

Demandeurs d'emploi inscrits non-chômeurs

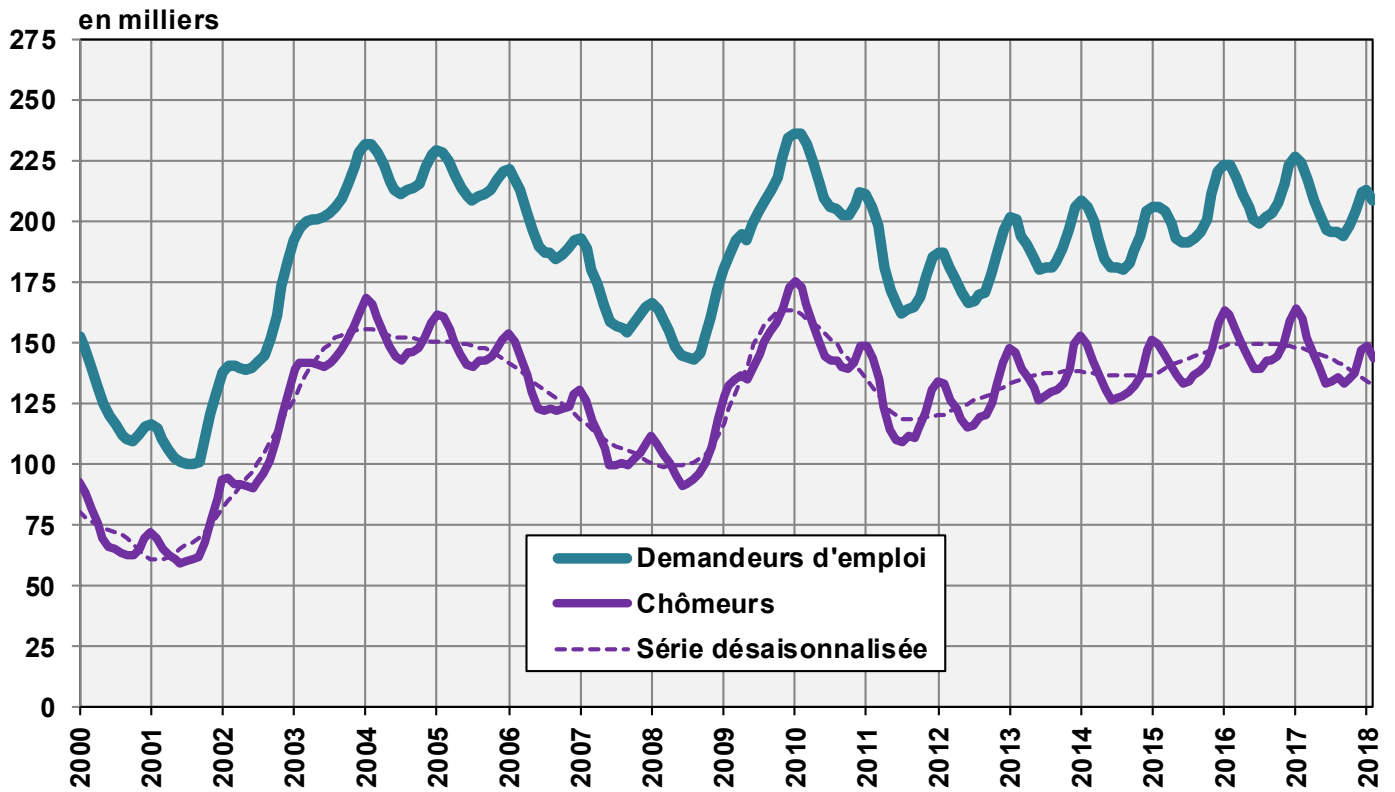
Les **demandeurs d'emploi non-chômeurs** sont les personnes qui sont inscrites aux offices régionaux de placement mais qui - à la différence des chômeurs - ne sont pas immédiatement disponibles pour placement ou ont un emploi.

- Les demandeurs d'emploi inscrits non-chômeurs correspondent à la différence entre le total des demandeurs d'emploi inscrits et les chômeurs.
- Les demandeurs d'emploi inscrits non-chômeurs se répartissent entre les catégories suivantes: demandeurs d'emploi en programme d'emploi temporaire, en reconversion ou en perfectionnement, en gain intermédiaire et autres demandeurs d'emploi.

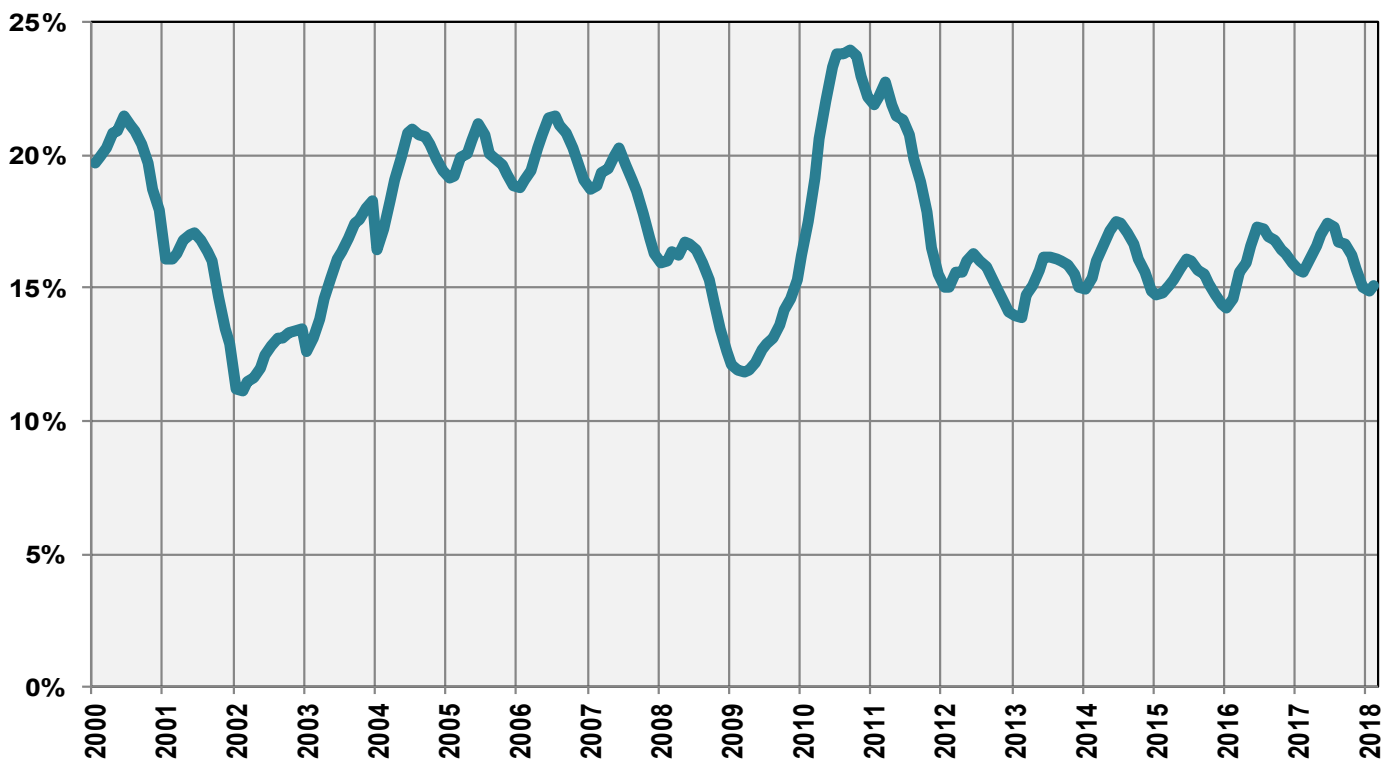
G2: Part des demandeurs d'emploi inscrits non-chômeurs (Total: 64'687) février 2018



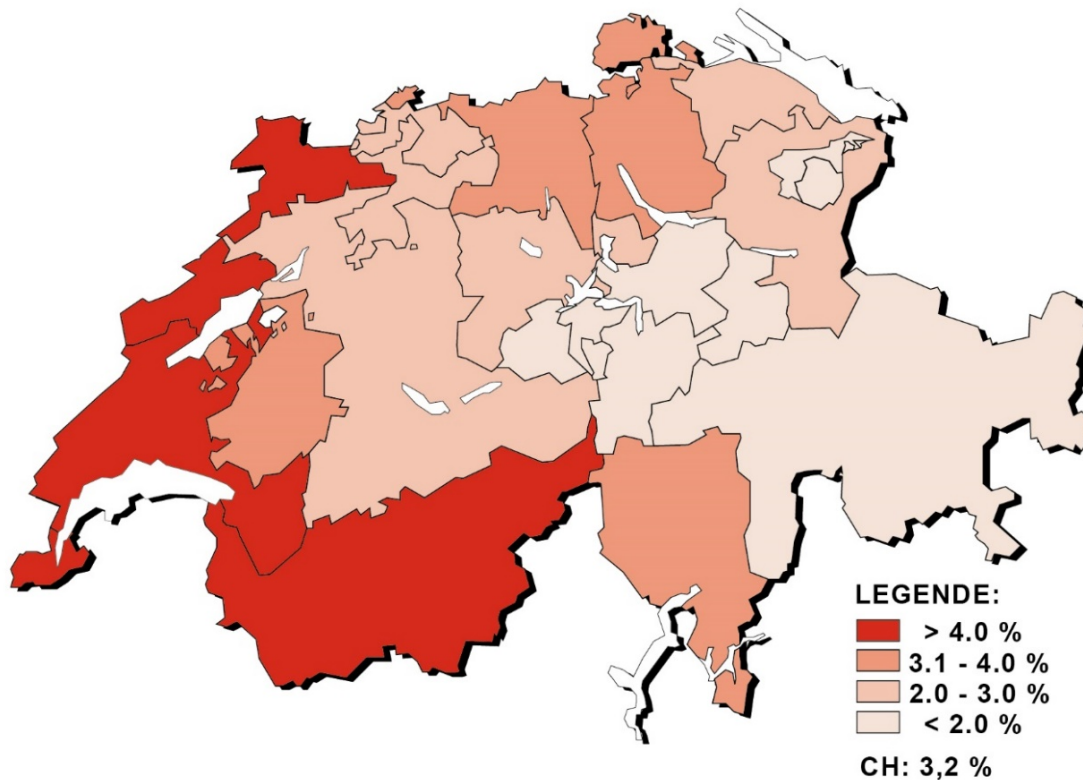
G3: Demandeurs d'emploi et chômeurs inscrits



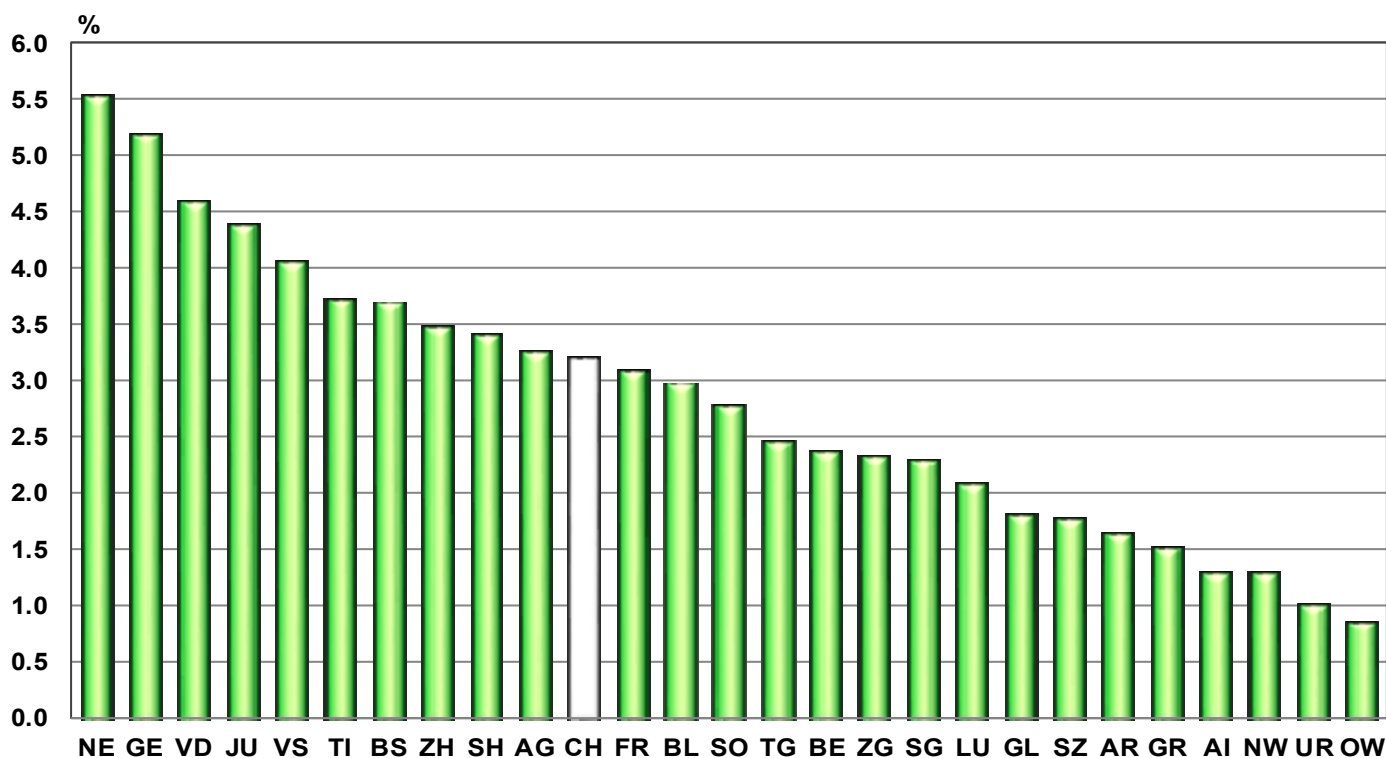
G4: Part des chômeurs de longue durée au total des chômeurs



G5: Taux de chômage par canton, février 2018



G6: Taux de chômage par canton, février 2018



T3: Chômeurs inscrits selon les branches économiques ¹⁾

Moyenne annuelle		Janvier 2018			Février 2018		Variation par rapport			
2016	2017				Effectifs	Taux ²⁾ CV ³⁾	au mois précédent		au mois de l'année précédente	
			Nombre				absolue	relative (en %)	absolue	relative (en %)
149317	143142	149161	Total	143930		-5231	-3.5	-15879	-9.9	
1301	1240	1560	A Secteur 1 (Agriculture, sylviculture et pêche)	1427	1.3 A	-133	-8.5	-129	-8.3	
38808	35585	41000	B-F Secteur 2 (Industrie)	38525	4.4 A	-2475	-6.0	-6744	-14.9	
101258	99808	100992	G-T Secteur 3 (Autres services)	98595	3.3 A	-2397	-2.4	-7265	-6.9	
1301	1240	1560	A 01-03 Agriculture, sylviculture et pêche	1427	1.3 A	-133	-8.5	-129	-8.3	
108	99	111	B 05-09 Industries extractives	93	2.3 C	-18	-16.2	-40	-30.1	
3106	3052	3063	C 10-12 Aliments, boissons et tabac	3088	4.7 B	25	0.8	-181	-5.5	
484	413	344	C 13-14 Textiles et habillement	336	3.1 C	-8	-2.3	-146	-30.3	
70	74	56	C 15 Cuir, chaussures	59	5.1 D	3	5.4	-31	-34.4	
1032	915	1066	C 16 Articles en bois et en liège, vannerie et sparterie	992	2.8 B	-74	-6.9	-192	-16.2	
1178	1122	1077	C 17-18 Industrie du papier, imprimerie	1054	3.8 B	-23	-2.1	-106	-9.1	
1528	1476	1553	C 19-21 Industrie chimique, raffinage de pétrole	1503	2.8 B	-50	-3.2	-56	-3.6	
1053	1047	952	C 22 Matières plastiques, caoutchouc	925	4.7 B	-27	-2.8	-289	-23.8	
687	624	706	C 23 Verres, céramiques et produits en ciment	697	4.3 C	-9	-1.3	-8	-1.1	
3930	3322	3091	C 24-25 Métallurgie, produits métalliques	2986	3.5 A	-105	-3.4	-1029	-25.6	
4780	4090	3663	C 26-27 Electrotechnique, électronique, montres, optique	3627	3.3 A	-36	-1.0	-1078	-22.9	
2072	1747	1406	- C 2652 - Montres	1335	4.6 B	-71	-5.0	-757	-36.2	
2249	1922	1705	C 28 Fabrication de machines	1615	2.2 B	-90	-5.3	-621	-27.8	
449	418	427	C 29-30 Fabrication de véhicules	404	3.3 C	-23	-5.4	-42	-9.4	
1782	1631	1565	C 31-33 Meubles; Réparation de machines	1511	3.3 B	-54	-3.5	-367	-19.5	
411	378	382	D 35 Production et distribution d'énergie	376	1.5 B	-6	-1.6	-68	-15.3	
502	432	462	E 36-39 Reconversion; traitement et distribution d'eau	449	3.2 C	-13	-2.8	-77	-14.6	
15458	14570	20777	F 41-43 Bâtiment et génie civil 4)	18810	6.7 A	-1967	-9.5	-2413	-11.4	
21583	21273	21222	G 45-47 Commerce, entretien et réparation d'automobiles	20866	3.8 A	-356	-1.7	-1536	-6.9	
2518	2444	2501	G 45 Commerce, réparation d'auto	2436	3.1 A	-65	-2.6	-251	-9.3	
8393	8242	8368	G 46 Commerce de gros	8174	4.0 A	-194	-2.3	-500	-5.8	
10671	10587	10353	G 47 Commerce de détail	10256	3.8 A	-97	-0.9	-785	-7.1	
5686	5742	6157	H 49-53 Trafic et transports	5986	3.3 A	-171	-2.8	-120	-2.0	
13427	12910	13097	I 55-56 Hôtellerie et restauration	12798	7.0 A	-299	-2.3	-1183	-8.5	
4780	4743	4678	J 58-63 Information et communication	4498	3.4 A	-180	-3.8	-437	-8.9	
2384	2399	2376	- J 62 - Informatique	2289	3.2 B	-87	-3.7	-182	-7.4	
6990	7226	7065	K 64-66 Activités financières et d'assurance	6889	2.8 A	-176	-2.5	-508	-6.9	
3821	3999	3927	- K 64 - Banques	3828	2.7 A	-99	-2.5	-145	-3.6	
1092	1111	1160	- K 65 - Assurances	1110	2.1 B	-50	-4.3	-67	-5.7	
1398	1374	1350	L 68 Activités immobilières	1328	2.8 B	-22	-1.6	-100	-7.0	
10454	10211	10420	M 69-75 Activités spécialisées, scientifiques et techn.	10240	3.0 A	-180	-1.7	-591	-5.5	
611	599	636	- M 72 - Recherche et développement	640	3.4 C	4	0.6	20	3.2	
10845	9780	10151	N 77-82 Activités de services administratifs et de soutien 4)	9810	...	-341	-3.4	-1751	-15.1	
3388	3455	3568	O 84 Administration publique, assurances sociales	3392	1.6 A	-176	-4.9	-232	-6.4	
4595	4612	4442	P 85 Enseignement	4361	1.8 A	-81	-1.8	-240	-5.2	
11435	11831	12049	Q 86-88 Santé et action sociale	11749	2.3 A	-300	-2.5	-268	-2.2	
1883	1895	1907	R 90-93 Arts, spectacles et activités récréatives	1873	3.6 B	-34	-1.8	-115	-5.8	
3629	3549	3671	S 94-96 Autres activités de services	3574	3.0 A	-97	-2.6	-168	-4.5	
1166	1207	1215	T 97-98 Ménages privés avec du personnel domestique	1231	...	16	1.3	-16	-1.3	
7951	6510	5609	Non spécifié, autres	5383	...	-226	-4.0	-1741	-24.4	

L'explication des termes se trouve en pages 26 à 28.

1) Classement des branches économiques selon NOGA 2008.

2) Sur les 4'493'249 personnes actives recensées par le pooling 2012 - 2014, 515'964 personnes n'affichent pas d'indication de la branche économique.

Parmi ceux-ci se trouvent 213'229 chômeurs. Ainsi, les taux de chômage par secteurs économiques sont légèrement surestimés et ne sont pas directement comparables avec les autres taux de chômage de la statistique du marché du travail réalisée par le SECO.

3) Coefficient de variation (CV): A=0.0-1.0%, B=1.1-2.0%, C=2.1-5.0%, D=5.1-10.0%, E=10.1-16.5%, F=16.6-25.0%, G>25%.

4) Il n'est pas possible de calculer le taux de ce chômage pour les branches économiques NOGA N 77 à 82 car le groupe NOGA 78 «Activités des agences privées de placement» comprend également des chômeurs appartenant à d'autres branches économiques.

T4: Chômeurs inscrits selon les groupes de professions¹⁾

Moyenne annuelle		Janvier 2018	Février 2018						
2016	2017		Effectifs		Variation par rapport				
					au mois précédent		au mois de l'année précédente		
			Nombre	Taux ²⁾ CV ³⁾	absolue	relative (en %)	absolue	relative (en %)	
149317	143142	149161	Total	143930		-5231	-3.5	-15879	-9.9
2360	2235	3195	11 Agriculture, économie forestière, élevage et soins aux animaux	2855	2.4 A	-340	-10.6	-318	-10.0
1110	1022	1025	21 Prod. de denrées alimentaires, de boissons et de tabacs	1017	2.7 B	-8	-0.8	-58	-5.4
494	413	388	22 Industrie textile et industrie du cuir	388	2.5 C	-	-	-69	-15.1
37	34	30	23 Travail de la céramique et du verre	27	2.1 D	-3	-10.0	-14	-34.1
4808	3934	3659	24 Usinage de métaux et de la construction de machines	3437	3.2 A	-222	-6.1	-1439	-29.5
3315	2893	2635	25 Electrotechnique, électronique, industrie horlogère, construction de véhicules et outillage	2496	2.8 A	-139	-5.3	-948	-27.5
996	930	1076	26 Industrie du bois et du papier	996	2.7 B	-80	-7.4	-215	-17.8
638	592	533	27 Arts graphiques	536	3.4 C	3	0.6	-104	-16.3
694	627	628	28 Industrie chimique et matières plastiques	609	2.8 B	-19	-3.0	-94	-13.4
7419	7004	7168	29 Autres professions du façonnage et de la manufacture 4)	7126	11.8 B	-42	-0.6	-676	-8.7
2332	2161	2134	31 Ingénieurs	2097	2.0 A	-37	-1.7	-274	-11.6
1110	1075	1112	32 Techniciens	1094	1.7 B	-18	-1.6	-78	-6.7
2369	2213	2163	33-34 Dessin technique	2072	2.4 A	-91	-4.2	-380	-15.5
1935	1751	2247	35 Machinistes	2049	6.1 B	-198	-8.8	-448	-17.9
3254	3157	3126	36 Informatique	3006	2.7 A	-120	-3.8	-269	-8.2
14468	12972	18399	41 Construction	16616	7.7 A	-1783	-9.7	-3161	-16.0
123	110	139	42 Exploitation minière, travail de la pierre et fabrication de matériaux de construction	138	4.6 D	-1	-0.7	-3	-2.1
17737	17385	16634	51 Professions commerciales et de la vente	16328	5.0 A	-306	-1.8	-1594	-8.9
3146	3189	3207	52 Publicité et marketing, tourisme et admin. fiduciaire	3124	3.2 A	-83	-2.6	-192	-5.8
4638	4405	4741	53 Transports et circulation	4531	3.5 A	-210	-4.4	-480	-9.6
936	892	923	54 Professions des postes et télécommunications	912	3.3 B	-11	-1.2	9	1.0
16703	15994	16204	61 Hôtellerie et restauration et économie domestique 5)	15795	7.4 A	-409	-2.5	-1441	-8.4
7638	7438	7520	62 Nettoyage, hygiène et soins corporels	7439	4.3 A	-81	-1.1	-598	-7.4
8374	8576	8705	71 Entrepreneurs, directeurs et fonctionnaires supérieurs	8628	2.4 A	-77	-0.9	-64	-0.7
12930	12601	12503	72 Professions commerciales et administratives	12196	2.7 A	-307	-2.5	-817	-6.3
2845	2987	3025	73 Professionnels de la banque et employés d'assurance	2923	3.3 A	-102	-3.4	-122	-4.0
1195	1187	1178	74 Prof. afférentes au maintien de l'ordre et à la sécurité	1158	2.1 B	-20	-1.7	-155	-11.8
750	821	821	75 Professions judiciaires	844	2.3 B	23	2.8	57	7.2
1177	1161	1179	81 Professions des médias et apparentées	1149	2.4 B	-30	-2.5	-64	-5.3
1588	1494	1372	82 Professions artistiques	1319	2.6 B	-53	-3.9	-244	-15.6
4988	5245	5160	83-84 Assistance sociale et spirituelle et éducation	4996	1.5 A	-164	-3.2	-213	-4.1
1729	1686	1717	85 Sciences soc., humaines, naturelles, physiques et exactes	1663	5.0 B	-54	-3.1	-155	-8.5
5782	5877	5983	86 Professions de la santé	5909	1.7 A	-74	-1.2	-44	-0.7
307	322	322	87 Professions du sport et du divertissement	310	3.8 C	-12	-3.7	28	9.9
668	715	745	91 Professions du secteur tertiaire spa	747	1.5 B	2	0.3	16	2.2
8437	7663	7130	92-93 Autres professions	6967	...	-163	-2.3	-1331	-16.0
290	383	435	Non spécifié	433	...	-2	-0.5	73	20.3

L'explication des termes se trouve en pages 26 à 28.

1) Classement des groupes de professions selon la NSP 2000 de l'Office fédéral de la statistique.

2) Sur les 4'493'249 personnes actives recensées par le pooling 2012 - 2014, 410'151 personnes n'affichent pas l'indication de leur profession. Parmi ceux-ci se trouvent 213'229 chômeurs. Ainsi, les taux de chômage par profession sont légèrement surestimés et ne sont pas directement comparables avec les autres taux de chômage de la statistique du marché du travail réalisée par le SECO.

3) Coefficient de variation (CV): A=0.0-1.0%, B=1.1-2.0%, C=2.1-5.0%, D=5.1-10.0%, E=10.1-16.5%, F=16.6-25.0%, G>25%.

4) Ce groupe de professions comprend principalement des activités n'exigeant que peu de qualifications professionnelles et des travaux auxiliaires.

5) Dont économie domestique 1932 personnes (février 2018).

T5: Chômeurs inscrits selon les classes d'âge

Moyenne annuelle		Janvier 2018	Février 2018								
2016	2017		Effectifs			Variation par rapport				Flux	
Effectifs			Nombre	Taux	CV ¹⁾	au mois précédent		au mois de l'année précédente		Entrées	Sorties
						absolue	relative (en %)	absolue	relative (en %)		
149317	143142	149161	143930	3.2	A	-5231	-3.5	-15879	-9.9	26874	32105
4383	4026	3687	3517	1.8	A	-170	-4.6	-531	-13.1	1085	1116
14448	12975	12858	12274	3.4	A	-584	-4.5	-2786	-18.5	3319	3835
19917	18670	19666	18826	3.9	A	-840	-4.3	-2514	-11.8	4160	4912
20787	19884	20676	19898	3.9	A	-778	-3.8	-2534	-11.3	3830	4599
18484	17977	19010	18277	3.7	A	-733	-3.9	-1800	-9.0	3325	4092
16735	15928	16750	16127	3.0	A	-623	-3.7	-1729	-9.7	2852	3475
16671	15859	16537	15889	2.7	A	-648	-3.9	-1876	-10.6	2709	3347
16072	15700	16541	16149	3.0	A	-392	-2.4	-1450	-8.2	2701	3135
12600	12752	13634	13293	3.1	A	-341	-2.5	-582	-4.2	1935	2346
9221	9372	9802	9680	2.6	A	-122	-1.2	-77	-0.8	958	1248
Hommes			82631	3.4	A	-3922	-4.5	-11064	-11.8	15130	19052
84548	80065	86553	82631	3.4	A	-3922	-4.5	-11064	-11.8	15130	19052
2511	2308	2160	2085	2.1	A	-75	-3.5	-303	-12.7	666	670
8123	7233	7425	6997	3.8	A	-428	-5.8	-1900	-21.4	1904	2283
10595	9701	10663	10161	4.1	A	-502	-4.7	-1633	-13.8	2243	2710
11124	10476	11319	10795	4.0	A	-524	-4.6	-1658	-13.3	2087	2584
10194	9804	10860	10278	3.8	A	-582	-5.4	-1319	-11.4	1855	2469
9472	8894	9815	9305	3.2	A	-510	-5.2	-1209	-11.5	1608	2113
9644	9039	9944	9392	3.0	A	-552	-5.6	-1170	-11.1	1507	2049
9393	9080	9819	9429	3.2	A	-390	-4.0	-1240	-11.6	1515	1930
7598	7608	8324	8048	3.4	A	-276	-3.3	-501	-5.9	1134	1449
5893	5923	6224	6141	2.8	A	-83	-1.3	-131	-2.1	611	795
Femmes			61299	3.0	A	-1309	-2.1	-4815	-7.3	11744	13053
64769	63077	62608	61299	3.0	A	-1309	-2.1	-4815	-7.3	11744	13053
1872	1718	1527	1432	1.6	A	-95	-6.2	-228	-13.7	419	446
6325	5742	5433	5277	3.0	A	-156	-2.9	-886	-14.4	1415	1552
9322	8969	9003	8665	3.8	A	-338	-3.8	-881	-9.2	1917	2202
9663	9407	9357	9103	3.9	A	-254	-2.7	-876	-8.8	1743	2015
8290	8173	8150	7999	3.6	A	-151	-1.9	-481	-5.7	1470	1623
7263	7034	6935	6822	2.8	A	-113	-1.6	-520	-7.1	1244	1362
7027	6821	6593	6497	2.4	A	-96	-1.5	-706	-9.8	1202	1298
6678	6620	6722	6720	2.7	A	-2	-0.0	-210	-3.0	1186	1205
5002	5144	5310	5245	2.7	A	-65	-1.2	-81	-1.5	801	897
3328	3449	3578	3539	2.4	A	-39	-1.1	54	1.5	347	453

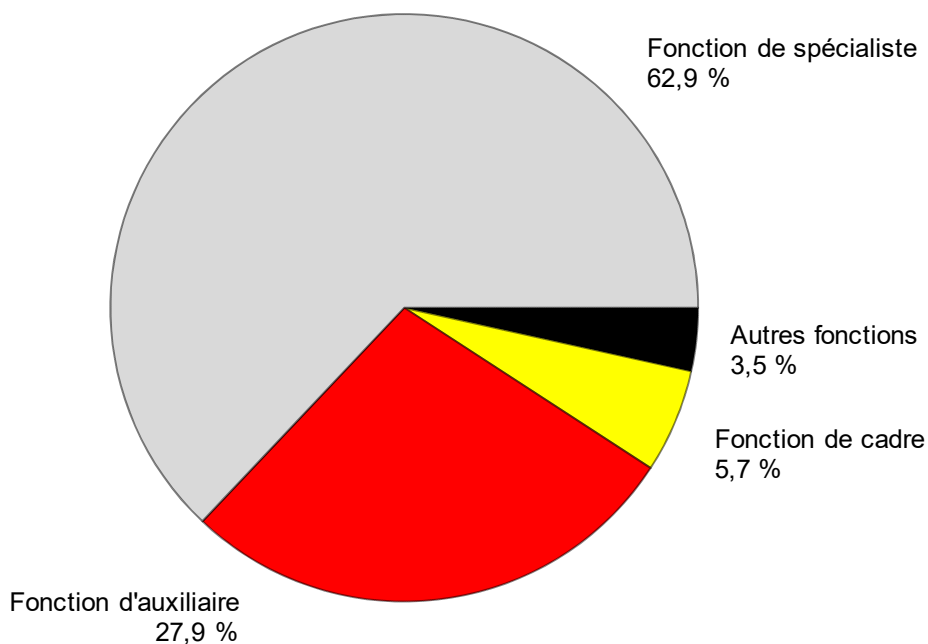
L'explication des termes se trouve en pages 26 à 28.

¹⁾ Coefficient de variation (CV): A=0.0-1.0%, B=1.1-2.0%, C=2.1-5.0%, D=5.1-10.0%, E=10.1-16.5%, F=16.6-25.0%, G>25%.

T6: Chômeurs inscrits selon la dernière fonction exercée

Moyenne annuelle		Janvier 2018		Février 2018							
2016	2017			Effectifs	Variation par rapport				Flux		
		au mois précédent			au mois de l'année précédente		Entrées	Sorties			
Effectifs				Nombre	Part (en %)	absolue			relative (en %)	absolue	relative (en %)
149317	143142	149161	Total	143930	100.0	-5231	-3.5	-15879	-9.9	26874	32105
476	450	419	Indépendants	417	0.3	-2	-0.5	-67	-13.8	104	102
8472	8329	8353	Cadres	8215	5.7	-138	-1.7	-368	-4.3	1091	1252
93200	90365	93893	Spécialistes	90603	62.9	-3290	-3.5	-9312	-9.3	16916	20195
41825	38925	41789	Auxiliaires	40109	27.9	-1680	-4.0	-5673	-12.4	7536	9244
2834	2670	2507	Apprentis	2400	1.7	-107	-4.3	-319	-11.7	629	714
835	827	833	Stagiaire	815	0.6	-18	-2.2	-25	-3.0	204	212
1608	1515	1300	Ecoliers, étudiants	1311	0.9	11	0.8	-107	-7.5	389	375
67	62	67	Travailleurs à domicile	60	0.0	-7	-10.4	-8	-11.8	5	11
-	-	-	Non spécifié	-	-	-	-	-	-	-	-

L'explication des termes se trouve en pages 26 à 28.

G7: Chômeurs inscrits selon la dernière fonction exercée, février 2018

T7: Chômeurs de longue durée

Moyenne annuelle		Janvier 2018		Février 2018						
2016	2017			Effectifs	Variation par rapport				Part en % du total des chô- meurs	
Effectifs		au mois précédent			au mois de l'année précédente					
Nombre	Part (en %)	absolue		relative (en %)	absolue	relative (en %)				
24061	23339	22184	Total	21724	100.0	-460	-2.1	-3240	-13.0	15.1
			Selon la région:							
14262	14153	13394	Suisse alémanique	13096	60.3	-298	-2.2	-2018	-13.4	14.8
9799	9186	8790	Suisse romande et Tessin	8628	39.7	-162	-1.8	-1222	-12.4	15.5
			Selon le sexe:							
10358	10143	9853	Femmes	9656	44.4	-197	-2.0	-815	-7.8	15.8
13703	13196	12331	Hommes	12068	55.6	-263	-2.1	-2425	-16.7	14.6
			Selon la nationalité:							
13270	12944	12308	Suisses	12111	55.7	-197	-1.6	-1466	-10.8	16.2
10791	10395	9876	Etrangers	9613	44.3	-263	-2.7	-1774	-15.6	13.9
			Selon l'âge:							
504	401	317	15-24 ans	306	1.4	-11	-3.5	-138	-31.1	1.9
13423	12639	11875	25-49 ans	11548	53.2	-327	-2.8	-2193	-16.0	13.0
10133	10299	9992	50 ans et plus	9870	45.4	-122	-1.2	-909	-8.4	25.2
			Pour quelques groupes de professions:							
770	721	576	Usinage de métaux et constr. machines	559	2.6	-17	-3.0	-275	-33.0	16.3
517	505	433	Electrotechnique, électronique, industrie hor- logère, construction de véhicules et outillage	413	1.9	-20	-4.6	-146	-26.1	16.5
1549	1503	1400	Autres prof. du façonnage et de la manufacture	1381	6.4	-19	-1.4	-282	-17.0	19.4
590	557	531	Informatique	527	2.4	-4	-0.8	-76	-12.6	17.5
1608	1498	1416	Construction	1377	6.3	-39	-2.8	-477	-25.7	8.3
2748	2770	2698	Professions commerciales et de la vente	2636	12.1	-62	-2.3	-192	-6.8	16.1
516	529	531	Publicité et marketing, tourisme et admin. fiduciaire	521	2.4	-10	-1.9	-5	-1.0	16.7
878	812	734	Transports et circulation	725	3.3	-9	-1.2	-166	-18.6	16.0
2481	2286	2147	Hôtel, restauration économie domestique	2087	9.6	-60	-2.8	-402	-16.2	13.2
1488	1422	1383	Nettoyage, hygiène et soins corporels	1361	6.3	-22	-1.6	-156	-10.3	18.3
1559	1580	1514	Entrepreneurs, directeurs et fonctionnaires supérieurs	1535	7.1	21	1.4	-84	-5.2	17.8
2210	2150	2095	Professions commerciales et administratives	2080	9.6	-15	-0.7	-129	-5.8	17.1
586	571	627	Prof. de la banque et employés d'assurance	610	2.8	-17	-2.7	50	8.9	20.9
745	786	767	Assistance sociale et spirituelle et éducation	720	3.3	-47	-6.1	-51	-6.6	14.4
738	731	756	Professions de la santé	733	3.4	-23	-3.0	16	2.2	12.4

L'explication des termes se trouve en pages 26 à 28.

T8: Chômage des jeunes (15-24 ans)

Moyenne annuelle		Janvier 2018		Février 2018								
2016	2017			Effectifs	Variation par rapport				Taux CV ¹⁾	Variation en points de % par rapport		
		au mois précédent			au mois de l'année précédente					au mois préc.	à l'année préc.	
				Nombre	absolue	relative (en %)	absolue	relative (en %)				
18831	17001	16545	Total	15791	-754	-4.6	-3317	-17.4	2.9	A	-0.1	-0.6
			Selon la région:									
12389	11262	10833	Suisse alémanique	10374	-459	-4.2	-2325	-18.3	2.5	A	-0.1	-0.6
6441	5739	5712	Suisse romande et Tessin	5417	-295	-5.2	-992	-15.5	3.8	A	-0.2	-1.0
			Selon le sexe:									
8197	7460	6960	Femmes	6709	-251	-3.6	-1114	-14.2	2.5	A	-0.1	-0.4
10634	9541	9585	Hommes	9082	-503	-5.2	-2203	-19.5	3.2	A	-0.2	-0.7
			Selon la nationalité:									
12489	11232	10855	Suisses	10302	-553	-5.1	-2229	-17.8	2.3	A	-0.1	-0.5
6342	5769	5690	Etrangers	5489	-201	-3.5	-1088	-16.5	5.2	A	-0.2	-1.0
			Selon l'âge:									
4383	4026	3687	15-19 ans	3517	-170	-4.6	-531	-13.1	1.8	A	-0.1	-0.3
14448	12975	12858	20-24 ans	12274	-584	-4.5	-2786	-18.5	3.4	A	-0.1	-0.8
			Selon la durée écoulée:									
15145	13915	13863	1-6 mois	12633	-1230	-8.9	-2490	-16.5
3182	2685	2365	7-12 mois	2852	487	20.6	-689	-19.5
504	401	317	> 1 année	306	-11	-3.5	-138	-31.1
			Par fonctions choisies:									
10666	9658	9526	Spécialistes	8926	-600	-6.3	-2029	-18.5
4016	3432	3529	Auxiliaires	3442	-87	-2.5	-815	-19.1
2441	2280	2100	Apprentis	2015	-85	-4.0	-342	-14.5
435	415	389	Stagiaires	391	2	0.5	-38	-8.9
1229	1172	966	Ecoliers, étudiants	982	16	1.7	-74	-7.0

L'explication des termes se trouve en pages 26 à 28.

¹⁾ Coefficient de variation (CV): A=0.0-1.0%, B=1.1-2.0%, C=2.1-5.0%, D=5.1-10.0%, E=10.1-16.5%, F=16.6-25.0%, G>25%.

T9: Places vacantes annoncées

Moyenne annuelle		Janvier 2018		Février 2018							
2016	2017			Effectifs	Variation par rapport				Flux		
		au mois précédent			au mois de l'année précédente		Entrées 1)	Sorties			
		Nombre		Part (en %)	absolue	relative (en %)			absolue	relative (en %)	
10583	11991	12341	Total	13122	100.0	781	6.3	1081	9.0	7138	6357
...	...	12782	Dessaisonnalisé ²⁾	12843	...	61	0.5
			Selon le temps de travail:								
8449	9692	10041	Temps complet	10823	82.5	782	7.8	1073	11.0	5789	4999
2134	2299	2300	Temps partiel	2299	17.5	-1	-0.0	8	0.3	1349	1358
			Selon les cantons:								
2484	2805	2681	Zurich	2770	21.1	89	3.3	-192	-6.5	1392	1303
550	606	663	Berne	714	5.4	51	7.7	115	19.2	403	352
144	177	146	Lucerne	153	1.2	7	4.8	2	1.3	72	65
29	23	16	Uri	30	0.2	14	87.5	13	76.5	21	7
89	129	146	Schwytz	173	1.3	27	18.5	58	50.4	100	73
-	-	-	Obwald ³⁾	-	-	-	-	-	-	-	-
55	92	109	Nidwald	129	1.0	20	18.3	38	41.8	28	8
21	24	15	Glaris	36	0.3	21	140.0	-3	-7.7	23	2
232	225	354	Zoug	229	1.7	-125	-35.3	-24	-9.5	109	234
279	369	454	Fribourg	397	3.0	-57	-12.6	8	2.1	250	307
170	193	226	Soleure	254	1.9	28	12.4	63	33.0	167	139
147	165	214	Bâle-Ville	203	1.5	-11	-5.1	48	31.0	82	93
276	238	241	Bâle-Campagne	251	1.9	10	4.1	9	3.7	129	119
78	79	59	Schaffhouse	86	0.7	27	45.8	-12	-12.2	45	18
51	54	24	Appenzell Rh.-Ext.	31	0.2	7	29.2	-15	-32.6	19	13
3	5	-	Appenzell Rh.-Int.	-	-	-	-	-4	-100.0	-	-
674	755	781	Saint-Gall	847	6.5	66	8.5	111	15.1	347	280
374	478	437	Grisons	440	3.4	3	0.7	71	19.2	241	238
1000	1158	1182	Argovie	1354	10.3	172	14.6	311	29.8	606	434
429	389	376	Thurgovie	385	2.9	9	2.4	-27	-6.6	235	226
428	501	535	Tessin	561	4.3	26	4.9	-1	-0.2	271	245
1863	2073	2013	Vaud	2382	18.2	369	18.3	129	5.7	1240	871
405	466	434	Valais	508	3.9	74	17.1	72	16.5	380	306
199	344	486	Neuchâtel	411	3.1	-75	-15.4	123	42.7	229	304
522	527	608	Genève	634	4.8	26	4.3	155	32.4	685	659
80	119	141	Jura	144	1.1	3	2.1	33	29.7	64	61

L'explication des termes se trouve en pages 26 à 28.

¹⁾ Toutes les annonces de places vacantes à pourvoir immédiatement ou à une date ultérieure.

²⁾ Méthode permettant d'éliminer la composante saisonnière d'une série chronologique. Le procédé X-12 utilisé ici recalcule toute la série pour chaque nouvelle donnée, d'où les fluctuations possibles des valeurs corrigées d'un mois à l'autre. Ces valeurs apparaissent en italique.

³⁾ Les nouvelles places vacantes saisies pour Obwald, sont comprises sous Nidwald depuis juillet 2009.

T10: Série chronologique chômeurs inscrits

	Janv.	Févr.	Mars	Avril	Mai	Juin	Juillet	Août	Sept.	Oct.	Nov.	Déc.	Ø
1996	164656	166102	165305	164151	162377	159964	161586	163705	166409	174107	183026	192171	168630
1997	205501	206291	202207	197732	192091	185320	182477	180843	177229	173484	175927	180549	188304
1998	182492	176548	165683	153897	142360	130779	125994	122225	117544	115513	118576	124309	139660
1999	125883	122026	114073	105912	98598	92399	90122	87487	85096	84263	86328	91041	98602
2000	92631	88702	81548	75642	69788	65962	65140	63708	62329	62953	65721	69724	71987
2001	72295	69766	65625	63032	61097	59176	60166	61079	62170	68298	77633	86027	67197
2002	93714	94472	92371	92025	90930	90705	92948	96362	101889	110197	120627	129809	100504
2003	138944	142023	141808	141624	140609	140485	141699	143672	146688	151259	156598	162835	145687
2004	168163	165979	160849	155061	148816	144103	143125	145923	146341	147911	152409	158416	153091
2005	162032	160451	155681	150671	145370	140661	139902	142359	142728	144066	146762	151764	148537
2006	154204	150099	143249	136360	129486	122837	121725	123074	121876	122765	124133	128580	131532
2007	131057	126395	117915	112829	106200	99781	99779	100757	99681	102039	104820	109012	109189
2008	111877	108457	103777	100880	95166	91477	92163	94039	95980	100471	107652	118762	101725
2009	128430	132402	134713	136709	135128	140253	145364	150831	154409	158138	163950	172740	146089
2010	175765	172999	166032	158570	151074	144473	142330	142879	140040	139365	141668	148636	151986
2011	148784	143325	134905	123448	114684	110378	109200	111687	111344	115178	121109	130662	122892
2012	134317	133154	126392	123158	118860	114868	116294	119823	120347	125536	132067	142309	125594
2013	148158	146001	138993	135851	131290	126498	128516	129956	131072	133443	139073	149437	136524
2014	153260	149259	142846	137087	130310	126632	127054	128434	129965	132397	136552	147369	136764
2015	150946	149921	145108	141131	136349	133256	133754	136983	138226	141269	148143	158629	142810
2016	163644	161417	155324	149540	144778	139127	139310	142858	142675	144531	149228	159372	149317
2017	164466	159809	152280	146327	139778	133603	133926	135578	133169	134800	137317	146654	143142
2018	149161	143930											

L'explication des termes se trouve en pages 26 à 28.

T11: Série chronologique taux de chômage ¹⁾

	Janv.	Févr.	Mars	Avril	Mai	Juin	Juillet	Août	Sept.	Oct.	Nov.	Déc.	Ø
1996	4.5	4.6	4.6	4.5	4.5	4.4	4.5	4.5	4.6	4.8	5.1	5.3	4.7
1997	5.7	5.7	5.6	5.5	5.3	5.1	5.0	5.0	4.9	4.8	4.9	5.0	5.2
1998	5.0	4.9	4.6	4.2	3.9	3.6	3.5	3.4	3.2	3.2	3.3	3.4	3.9
1999	3.5	3.4	3.1	2.9	2.7	2.6	2.5	2.4	2.3	2.3	2.4	2.5	2.7
2000	2.3	2.2	2.1	1.9	1.8	1.7	1.7	1.6	1.6	1.6	1.7	1.8	1.8
2001	1.8	1.8	1.7	1.6	1.5	1.5	1.5	1.5	1.6	1.7	2.0	2.2	1.7
2002	2.4	2.4	2.3	2.3	2.3	2.3	2.4	2.4	2.6	2.8	3.1	3.3	2.5
2003	3.5	3.6	3.6	3.6	3.6	3.6	3.6	3.6	3.7	3.8	4.0	4.1	3.7
2004	4.3	4.2	4.1	3.9	3.8	3.7	3.6	3.7	3.7	3.7	3.9	4.0	3.9
2005	4.1	4.1	3.9	3.8	3.7	3.6	3.5	3.6	3.6	3.7	3.7	3.8	3.8
2006	3.9	3.8	3.6	3.5	3.3	3.1	3.1	3.1	3.1	3.1	3.1	3.3	3.3
2007	3.3	3.2	3.0	2.9	2.7	2.5	2.5	2.6	2.5	2.6	2.7	2.8	2.8
2008	2.8	2.7	2.6	2.6	2.4	2.3	2.3	2.4	2.4	2.5	2.7	3.0	2.6
2009	3.3	3.4	3.4	3.5	3.4	3.6	3.7	3.8	3.9	4.0	4.2	4.4	3.7
2010	4.1	4.0	3.8	3.7	3.5	3.3	3.3	3.3	3.2	3.2	3.3	3.4	3.5
2011	3.4	3.3	3.1	2.9	2.7	2.6	2.5	2.6	2.6	2.7	2.8	3.0	2.8
2012	3.1	3.1	2.9	2.8	2.7	2.7	2.7	2.8	2.8	2.9	3.1	3.3	2.9
2013	3.4	3.4	3.2	3.1	3.0	2.9	3.0	3.0	3.0	3.1	3.2	3.5	3.2
2014	3.4	3.3	3.2	3.1	2.9	2.8	2.8	2.9	2.9	2.9	3.0	3.3	3.0
2015	3.4	3.3	3.2	3.1	3.0	3.0	3.0	3.0	3.1	3.1	3.3	3.5	3.2
2016	3.6	3.6	3.5	3.3	3.2	3.1	3.1	3.2	3.2	3.2	3.3	3.5	3.3
2017	3.7	3.6	3.4	3.3	3.1	3.0	3.0	3.0	3.0	3.0	3.1	3.3	3.2
2018	3.3	3.2											

L'explication des termes se trouve en pages 26 à 28.

1) Nombre de chômeurs inscrits le jour de référence divisé par le nombre de personnes actives selon le relevé structurel sur la vie active des années 2012, 2013 et 2014 (pooling sur trois ans [2012-2014], 4'493'249 personnes au total). Entre 2010 et 2013, basé sur le relevé structurel 2010: 4'322'899 personnes. Entre 2000 et 2009, basé sur RP 2000: 3'946'988 personnes. Entre 1990 et 1999, basé sur RP 1990: 3'621'716 personnes.

T12: Série chronologique demandeurs d'emploi inscrits

	Janv.	Févr.	Mars	Avril	Mai	Juin	Juillet	Août	Sept.	Oct.	Nov.	Déc.	Ø
1996	196999	199542	199551	199393	199135	198161	201144	203260	206938	215965	225690	234998	206731
1997	247914	251377	249483	247660	244361	241470	241455	241032	240072	239729	243922	247862	244695
1998	249222	244901	237986	230199	221901	213117	208370	203214	199869	198003	200202	203228	217518
1999	202752	199228	191859	183055	175138	167516	162771	157526	153279	151272	152497	154154	170921
2000	152261	148127	140225	132761	125283	119828	116250	112612	110089	109806	112616	115732	124633
2001	116770	114575	110115	105857	102990	100812	100534	100552	101302	108910	120808	129849	109423
2002	138443	140581	140468	140054	139202	139715	142271	145202	151503	161105	173500	183262	149609
2003	192586	197493	199702	200654	201123	201919	203712	205636	209495	215050	222282	228245	206491
2004	232197	231361	228212	222858	216377	212588	210740	212785	213733	215504	222102	227634	220508
2005	229624	228701	224525	219020	214024	210257	208300	210114	210888	212534	216859	220999	217154
2006	221825	218394	212486	204316	196638	189892	186936	186654	184880	186149	188641	192156	197414
2007	193176	188902	180298	173806	165843	158677	157068	156235	154395	157458	161214	164838	167659
2008	166414	163744	159031	154894	148527	144546	143798	143549	145937	151390	160144	171279	154438
2009	180287	186273	191992	194726	192516	198990	204137	208568	212902	217972	226116	234359	204070
2010	236317	235667	231497	223804	215264	209270	205604	204989	202774	202675	206715	211709	215524
2011	210916	205989	197837	181041	171169	165742	162530	164070	164448	169191	177681	185706	179693
2012	187417	187315	180912	176142	170776	166437	167222	170276	170867	178532	188311	196898	178425
2013	201776	200495	194224	190367	185012	179806	181398	181129	183741	188536	196522	205802	190734
2014	208777	205934	199911	192829	184436	180689	180822	179880	183113	187715	193892	203926	191827
2015	206138	206369	204266	199346	192798	191090	190939	192669	196042	200920	210886	220209	200973
2016	222751	222888	218187	210926	206239	201131	199347	201989	203568	207512	215215	223413	211097
2017	226861	223627	217248	208357	202419	196896	195223	195334	193624	198025	204141	212018	206148
2018	213125	208617											

L'explication des termes se trouve en pages 26 à 28.

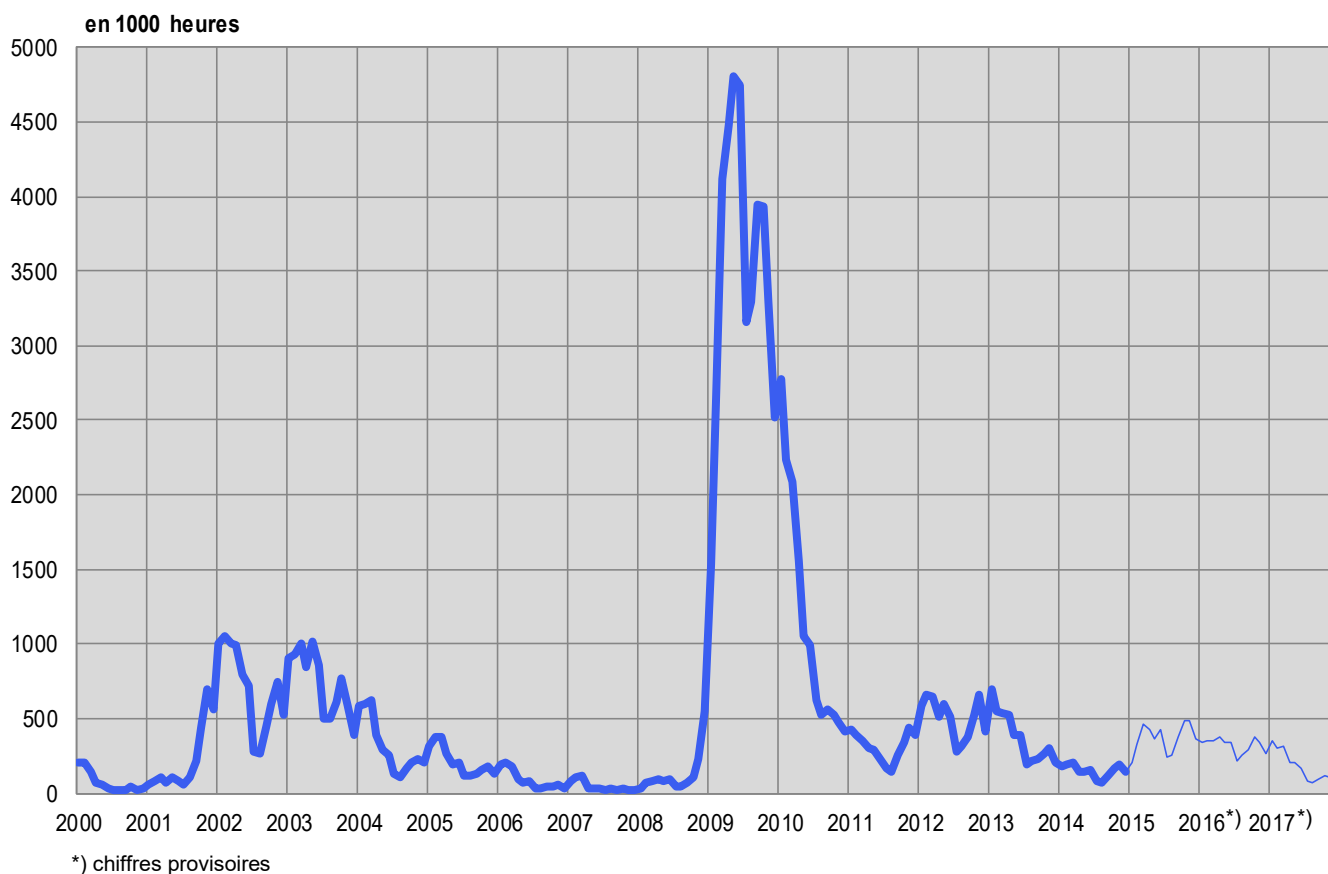
T13: Réductions de l'horaire de travail décomptées**Entreprises, travailleurs touchés et heures de travail perdues**

Caractéristiques	Décembre 2017 *)	Variation par rapport à			
		Novembre 2017		Décembre 2016	
		absolue	en %	absolue	en %
- Entreprises	122	-40	-24.7	-353	-74.3
- Travailleurs touchés	1359	-124	-8.4	-3991	-74.6
- Heures de travail perdues	81317	-21868	-21.2	-190185	-70.0

*) *en italiques* = chiffres provisoires.

(...) Les variations supérieures de plus de 200% ne sont pas publiées.

L'explication des termes se trouve en pages 26 à 28.

G8: Réduction de l'horaire de travail, heures de travail perdues décomptées

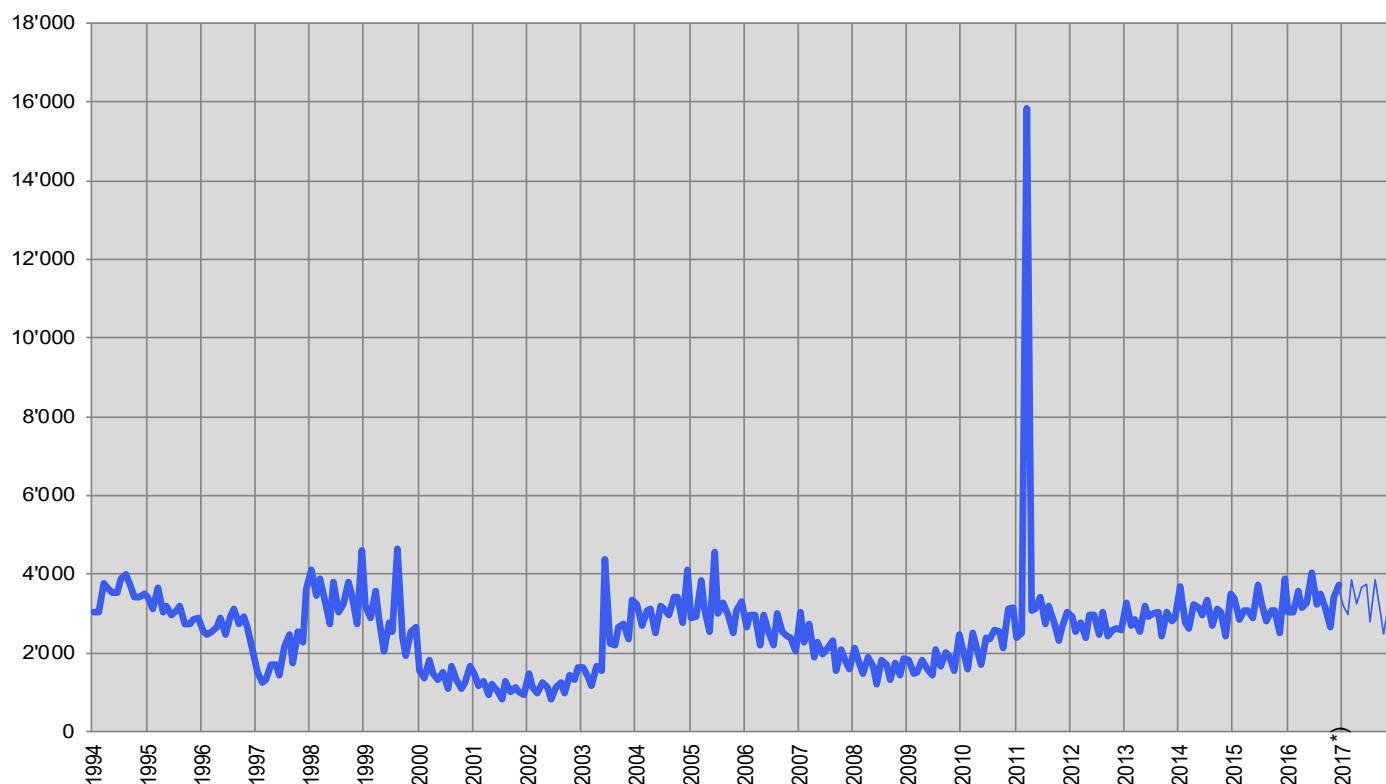
T14: Arrivées en fin de droits

	Janv.	Févr.	Mars	Avril	Mai	Juin	Juillet	Août	Sept.	Oct.	Nov.	Déc.	Ø
1997	1514	1251	1323	1718	1703	1432	2151	2463	1728	2531	2269	3620	1975
1998	4112	3454	3861	3363	2743	3820	3036	3212	3808	3452	2725	4623	3517
1999	3207	2886	3591	2877	2034	2788	2549	4648	2388	1936	2549	2671	2844
2000	1547	1365	1817	1482	1337	1494	1086	1681	1329	1097	1238	1656	1427
2001	1417	1182	1272	955	1206	1042	815	1271	1005	1111	1009	941	1102
2002	1485	1122	982	1243	1119	842	1123	1247	990	1417	1331	1610	1209
2003	1627	1384	1183	1656	1538	4395	2251	2188	2641	2732	2369	3331	2275
2004	3238	2688	3084	3117	2519	3191	3102	2963	3440	3416	2764	4111	3136
2005	2878	2939	3852	3123	2543	4583	2991	3275	2963	2499	3093	3309	3171
2006	2658	2964	2970	2187	2949	2547	2181	2985	2561	2426	2373	2030	2569
2007	3046	2286	2738	1905	2292	1971	2136	2303	1560	2093	1754	1592	2140
2008	2121	1719	1474	1894	1653	1192	1808	1715	1318	1736	1431	1851	1659
2009	1833	1488	1504	1828	1606	1428	2085	1666	2024	1914	1561	2451	1782
2010	2122	1603	2496	2166	1707	2390	2366	2573	2542	2106	3131	3143	2362
2011	2390	2487	15850	3063	3132	3406	2729	3180	2821	2306	2664	3026	3921
2012	2929	2540	2755	2402	2975	2946	2469	3021	2415	2573	2619	2592	2686
2013	3253	2714	2836	2551	3209	2925	3000	3037	2438	3021	2827	2868	2890
2014	3673	2771	2610	3219	3166	2946	3343	2677	3098	3045	2428	3501	3040
2015	3395	2851	3093	3070	2896	3716	3319	2811	3077	3088	2515	3871	3142
2016	3051	3029	3586	3162	3266	4042	3233	3509	3148	2654	3422	3709	3318
* 2017	<i>3203</i>	<i>2985</i>	<i>3853</i>	<i>3231</i>	<i>3666</i>	<i>3738</i>	<i>2779</i>	<i>3865</i>	<i>3046</i>	<i>2489</i>	<i>3218</i>	<i>3443</i>	3293

*) en italiques = chiffres provisoires.

L'explication des termes se trouve en pages 26 à 28.

Sur le total des personnes arrivées en fin de droits dans le courant du mois de décembre à fin février, 535 ou 16% avaient retrouvé un emploi et 729 ou 21% étaient toujours inscrites à un ORP. Ces dernières restent donc enregistrées comme demandeurs d'emploi ou chômeurs et continuent de bénéficier des services des ORP. Elles peuvent également participer aux mesures de marché du travail proposées. 2179 personnes arrivées en fin de droits (63%) n'étaient plus inscrites à un ORP (il n'est pas possible de les enregistrer ultérieurement comme ayant retrouvé du travail ou s'étant retirées du marché du travail).

G9: Arrivées en fin de droits

*) chiffres provisoires

EXPLICATIONS

Chômeurs inscrits	Personnes annoncées auprès des offices régionaux de placement, qui n'ont pas d'emploi et sont immédiatement disponibles en vue d'un placement. Peu importe qu'elles touchent, ou non, une indemnité de chômage. Les chômeurs complets cherchent un poste à plein temps; les chômeurs partiels , un poste à temps partiel.
Demandeurs d'emploi inscrits Demandeurs d'emploi inscrits non-chômeurs	Tous les demandeurs d'emploi, chômeurs et non-chômeurs, qui sont inscrits aux offices régionaux de placement et cherchent un emploi. Demandeurs d'emploi qui sont inscrits aux offices régionaux de placement cependant qui, à la différence des chômeurs, ne sont pas immédiatement disponibles pour placement ou ont un emploi. Le nombre de demandeurs d'emploi non-chômeurs correspond à la différence entre le nombre de demandeurs d'emploi enregistrés et celui des chômeurs. Ils sont classés dans les quatre sous-catégories suivantes: nombre de personnes en programme d'emploi temporaire, en programme de reconversion et de perfectionnement, en gain intermédiaire et autres demandeurs d'emploi non-chômeurs.
Programmes d'emploi temporaire (PET)	Programmes financés par l'assurance-chômage dans le but de faciliter l'intégration ou la réinsertion professionnelles des assurés. Ils permettent aux participants de conserver leurs qualifications professionnelles et de développer de nouvelles aptitudes. L'emploi temporaire peut également prendre la forme de stages pratiques dans des entreprises ou dans l'administration ou de semestres de motivation pour les jeunes sortant de l'école.
Reconversion / perfectionnement	Le but des mesures de reconversion et de perfectionnement (cours) est d'améliorer rapidement et sensiblement l'aptitude au placement de l'assuré sur le marché du travail. La mesure peut également prendre la forme de stage de formation dans une entreprise ou dans le cadre d'une entreprise d'entraînement. Les demandeurs d'emploi non-chômeurs en mesure de reconversion ou de perfectionnement sont partiellement libérés de l'entretien de conseil afin de pouvoir se consacrer plus intensivement à la formation. Ils sont recensés dans le tableau 2c de la statistique des chômeurs. Les chômeurs en mesure de reconversion ou de perfectionnement ont par contre l'obligation de se présenter aux entretiens de conseil. Ces chômeurs sont recensés dans le tableau 1a de la statistique des chômeurs.
Gain intermédiaire	Est réputé gain intermédiaire tout gain que le bénéficiaire de l'assurance-chômage retire d'une activité salariée ou indépendante exercée pendant une période de contrôle dans le but d'éviter ou de diminuer le chômage.
Autres demandeurs d'emploi non-chômeurs	Entrent dans cette catégorie les bénéficiaires d'allocations d'initiation au travail, de la contribution aux frais de déplacement quotidien et aux frais de déplacement et de séjour hebdomadaires, des prestations au titre de l'encouragement d'une activité indépendante, les demandeurs d'emploi qui ne sont pas disponibles immédiatement pour placement pour cause de maladie, de service militaire ou d'autres motifs, les personnes licenciées qui restent encore parties à un rapport de travail jusqu'à l'expiration du délai de congé.
Aptitude au placement	Le chômeur est apte au placement lorsqu'il est prêt, en mesure et en droit d'accepter un travail convenable.
Effectifs	Nombre durant le jour de référence. Le dernier jour du mois sert de jour de référence.
Entrées / Sorties	Les entrées donnent la somme des nouvelles inscriptions au chômage avec le statut de 'chômeur' plus les passages du statut de 'non-chômeur' à celui de 'chômeurs'. Inversement, les sorties se composent des désinscriptions de chômeurs et des passages du statut de 'chômeur' à celui de 'non-chômeur'. En outre, au niveau national, d'autres flux sont également mesurables et démontrables (entrées et sorties des agrégats demandeurs d'emploi, non-chômeurs, sous-agrégats non-chômeurs, emplois vacants).
Désaisonnalisation	Méthode permettant d'éliminer la composante saisonnière d'une série chronologique. Le procédé X-12 utilisé ici recalcule toute la série pour chaque nouvelle donnée, d'où les fluctuations possibles des valeurs corrigées d'un mois à l'autre.
Age	Différence entre le jour de référence (dernier jour du mois) et la date de naissance (année et mois) de la personne concernée. La formation des classes se fait par étapes tous les cinq ans.
Chômage des jeunes	Chômeurs de 15 à 24 ans.
Durée écoulée	Différence entre la date de référence et la date d'inscription, déduction faite des périodes non considérées comme du chômage (programme d'occupation, gain intermédiaire, etc.).

Situation	<p>Auparavant actif: fin de l'activité professionnelle non antérieure de plus de 6 mois à l'inscription à l'office régional de placement.</p> <p>Premier emploi: vient de terminer sa formation (les apprentis sont considérés comme auparavant actifs).</p> <p>Reprise d'emploi: après interruption d'activité de 6 mois au moins.</p> <p>Recyclage, perfectionnement: chômeurs aptes au placement en cours de reconversion ou de perfectionnement.</p>
Taux de chômage	Nombre de chômeurs inscrits le jour de référence (dernier jour du mois) divisé par le nombre de personnes actives (depuis le 1 ^{er} janvier 2014: 4'493'249 personnes) selon le cumul des échantillons (pooling) sur la période de 2012 à 2014 des données du relevé structurel qui concernent la vie active de la population, multiplié par 100.
Personnes actives	<p>Personnes actives occupées (au moins une heure par semaine) ou sans emploi.</p> <p>Le taux de chômage est calculé en prenant comme dénominateur le nombre de personnes actives. Ventilé par régions, cantons, nationalités, classes d'âge et selon le sexe, le nombre de personnes actives influence divers tableaux de la statistique du marché du travail du SECO. Exception: pour les branches économiques et les professions, le taux de chômage n'est pas calculé sur la base du nombre de personnes actives, mais du nombre de personnes actives occupées.</p> <p>Depuis 2010, l'Office fédéral de la statistique (OFS) recense chaque année le nombre de personnes actives au moyen d'un échantillonnage dans le cadre du relevé structurel sur la vie active de la population. La réalisation d'un relevé structurel annuel permet de cumuler les résultats sur une période de plusieurs années (pooling). L'intérêt de cette façon de procéder est de disposer de données plus larges dans le domaine des personnes actives. Le SECO ne procède donc plus depuis le 1^{er} janvier 2014 au calcul du taux de chômage sur la base du nombre de personnes actives datant de 2010, mais sur celle de leur nombre déterminé dans le cadre d'un 'pooling' sur la période de 2012 à 2014 à partir de données du relevé structurel.</p> <p>Se fonder sur la méthode d'échantillonnage permet une adaptation plus régulière du dénominateur du taux de chômage que la méthode utilisée auparavant et reposant sur le recensement de la population (enquête exhaustive effectuée tous les dix ans). Le nombre de personnes actives sur lequel se base le SECO englobe également les diplomates et les fonctionnaires internationaux résidant en Suisse</p> <p>(Avant le 31 décembre 1999, le taux de chômage était calculé sur la base du nombre de personnes exerçant une activité lucrative de six heures hebdomadaires au moins. Cette base de calcul n'est plus disponible).</p>
Coefficients de variation des personnes actives	<p>Le coefficient de variation (CV) est une mesure de la dispersion relative, utilisée pour décrire la précision d'une valeur estimative. Il se calcule comme le rapport entre l'écart-type d'une distribution d'échantillonnage et la moyenne de cette distribution, multiplié par 100. (Le coefficient de variation décrit donc l'écart-type relatif d'une distribution d'échantillonnage, permettant ainsi de comparer la dispersion des valeurs mesurées lors de distributions avec des moyennes différentes).</p> <p>S'agissant du taux de chômage, le coefficient de variation permet au SECO de recourir à des lettres pour caractériser l'exactitude du nombre de personnes actives (du dénominateur relatif au taux de chômage): la lettre «A» indique que la valeur publiée peut diverger de la valeur réelle de 0,0 à 1,0 %, «B» de 1,1 à 2,0 %, «C» de 2,1 à 5,0 %, «D» de 5,1 à 10,0 %. Les taux de chômage dont le coefficient de variation des personnes actives présente un écart de plus de 10 % ne sont pas publiés..</p>
Branches économiques	Systématique selon NOGA-2008 (Nomenclature Générale des Activités économiques).
Groupes de professions	Classement selon la nomenclature suisse 2000 des emplois. Attribution à la dernière activité exercée.
Fonctions exercées	<p>Indépendant: propriétaire d'entreprise ou membre d'une société collective ou en commandite.</p> <p>Cadre: exerce des tâches de direction, coordination ou contrôle.</p> <p>Spécialiste: exécute des tâches complexes et sous sa responsabilité.</p> <p>Auxiliaire: exécute des tâches simples et ne nécessitant pas de formation élémentaire.</p> <p>Apprenti: fin ou rupture d'un apprentissage ou d'une formation élémentaire.</p> <p>Stagiaire: Personne au terme de la scolarité obligatoire ou d'une formation en Haute école disposant d'une brève expérience pratique dans un métier (en général 3 à 6 mois).</p> <p>Ecolier, étudiant: fin ou rupture d'une formation dans un établissement d'enseignement.</p> <p>Travailleur à domicile: effectue des travaux à la maison pour le compte d'une entreprise.</p>
Chômeurs de longue durée	Personnes au chômage depuis plus d'une année.
Places vacantes annoncées	Les places vacantes sont annoncées volontairement aux offices régionaux de placement qui gèrent les registres correspondants. Depuis le mois de juin 2009, une place vacante annoncée n'est plus automati-

quement retirée une fois sa date de validité passée: désormais, le conseiller ORP dispose d'un mois supplémentaire, une fois la date de validité atteinte, pour décider si la place vacante est définitivement retirée ou si la date de validité est prolongée. Dans ce dernier cas de figure, la place vacante reste dans l'effectif.

Temps de travail

Plein temps: 90% ou plus du temps de travail habituel.

Temps partiel: moins de 90% de ce temps.

Missing Values

Dans certains tableaux des valeurs manquent ce qui fait que le total indiqué ne correspond pas à la somme des valeurs.

...

Donnée non connue, sans objet ou non mentionnée pour des raisons statistiques.

-

Valeur nulle.

Définition de la notion de fin de droits

Un chômeur en fin de droits est un chômeur qui a épuisé son droit maximum aux indemnités journalières ou dont le droit aux indemnités journalières s'est éteint à l'expiration du délai-cadre de deux ans sans qu'il n'ait pu ouvrir un nouveau délai-cadre d'indemnisation. Le chômeur arrive en fin de droits dans le mois au cours duquel il a touché sa dernière indemnité journalière.

Le nombre maximum d'indemnités journalières dépend de la durée de cotisation et de l'âge.

La réglementation est la suivante depuis le 1er avril 2011:

- Ont droit à 260 indemnités journalières au maximum, les personnes dont la période de cotisation à l'assurance-chômage est de douze mois au moins tout en étant inférieure à 18 mois au cours des deux années précédant le chômage.
- Les personnes dont la durée de cotisation est supérieure à 18 mois ont droit à 400 indemnités journalières.
- Ont droit à 520 indemnités journalières, les personnes qui ont cotisé au moins 22 mois et ont plus de 55 ans ou bénéficient d'une rente-invalidité correspondant à un taux d'invalidité d'au moins 40 %.
- Les personnes jusqu'à 25 ans qui n'ont pas de charge d'entretien envers des tiers et dont la durée de cotisation est d'au moins douze mois ont droit au maximum à 200 indemnités journalières.
- Les personnes qui sont libérées des conditions relatives à la période de cotisation peuvent toucher au maximum 90 indemnités journalières.
- Les personnes qui ont ouvert un délai-cadre dans les quatre ans qui précèdent l'âge de la retraite AVS peuvent toucher 120 indemnités journalières supplémentaires.

Les conditions relatives au nombre maximum d'indemnités journalières étaient les suivantes entre le 1^{er} juillet 2003 et le 31 mars 2011:

- Avait droit à 400 indemnités journalières l'assuré qui avait payé des cotisations à l'assurance-chômage pendant douze mois au moins
- Celui qui justifiait d'une période de cotisation de 18 mois et qui était âgé de plus de 55 ans ou touchait une rente de l'assurance-invalidité ou de l'assurance-accidents avait droit à 520 indemnités journalières.
- Les personnes qui avaient ouvert un délai-cadre dans les quatre ans qui précèdent l'âge de la retraite AVS pouvaient toucher 120 indemnités journalières supplémentaires.
- Celui qui était libéré des conditions relatives à la période de cotisation avait droit à 260 indemnités journalières au plus.
- Les personnes qui avaient droit à 400 indemnités journalières pouvaient toucher 120 indemnités journalières supplémentaires lorsque le taux de chômage des six derniers mois était supérieur à 5 % dans leur canton ou leur région de domicile. Le canton devait alors prendre en charge 20 % des coûts de ces indemnités supplémentaires.

Entre janvier 1997 et juin 2003, il suffisait d'avoir cotisé pendant six mois durant les deux ans qui précédaient le chômage pour ouvrir un délai-cadre d'indemnisation de deux ans. La plupart des assurés avaient droit à 520 indemnités journalières.

Avant 1997, le nombre d'indemnités journalières versées par l'assurance-chômage dépendait de la période de cotisation: six mois de cotisation donnaient droit à 170 indemnités journalières, douze mois à 250 et 18 mois à 400.

Pour des raisons pratiques liées aux versements, les données des caisses de chômage sur le nombre de chômeurs arrivés en fin de droits dans un mois donné ne sont disponibles qu'avec un décalage de deux mois.

Réductions de l'horaire de travail décomptées

On entend par là la réduction temporaire de l'horaire de travail ou la mise en disponibilité totale temporaire de travailleurs assortie normalement d'une réduction de salaire correspondante sous maintien du contrat de travail. Sont également considérés comme réductions de l'horaire de travail les arrêts de travail dus à des mesures prises par l'autorité ou d'autres circonstances indépendantes de la volonté de l'employeur. Un secteur d'exploitation peut, dans des cas particuliers, être assimilé à une entreprise. L'introduction de réductions de l'horaire de travail dans l'entreprise doit viser à pallier un recul temporaire des activités et à préserver des emplois. L'indemnité en cas de réduction de l'horaire de travail offre ainsi aux employeurs une alternative aux licenciements.

La statistique recense les réductions de l'horaire de travail décomptées et indemnisées par les caisses. Pour des raisons d'ordre pratique liées au versement des indemnités, les données des caisses de chômage sur les réductions de l'horaire de travail décomptées ne sont disponibles qu'après un délai de deux mois.