



IFFP

Institut fédéral des hautes études
en formation professionnelle IFFP
Avenue de Longemalle 1
CH-1000 Lausanne 16 Malley
+41 458 22 00
info@iffp.swiss
www.iffp.swiss

Elias Hermanek
Médiamaticien
 en 2^e année d'apprentissage,
 Ecole professionnelle d'Aarau

Noel Burkard
Médiamaticien
 en 2^e année d'apprentissage,
 Ecole professionnelle d'Aarau

Anna Henkel
Graphiste
 en 1^{re} année d'apprentissage,
 Ecole d'Arts Visuels Berne et Bienne

Tim König
Médiamaticien
 en 2^e année d'apprentissage,
 Ecole professionnelle d'Aarau

Maurice Hürlimann
Graphiste
 en 1^{re} année d'apprentissage,
 Ecole d'Arts Visuels Berne et Bienne

Darja Hosmann
Graphiste
 en 1^{re} année d'apprentissage,
 Ecole d'Arts Visuels Berne et Bienne

Anna Henkel
Graphiste
 en 1^{re} année d'apprentissage,
 Ecole d'Arts Visuels Berne et Bienne

Mirjam Schärer,
 Cheyenne Ramseier, Yasmin Meier
Médiamaticiennes
 en 3^e année d'apprentissage,
 Ecole professionnelle d'Aarau

Simon Freiermuth
Médiamaticien
 en 2^e année d'apprentissage,
 Ecole professionnelle d'Aarau

Anja Cavalieri
Médiamaticienne
 en 2^e année d'apprentissage,
 Ecole professionnelle d'Aarau

Michelle Sitarz
Médiamaticienne
 en 2^e année d'apprentissage,
 Ecole professionnelle d'Aarau



IFFP

INSTITUT FÉDÉRAL DES
 HAUTES ÉTUDES EN
 FORMATION PROFESSIONNELLE

*L'excellence suisse
 en formation professionnelle*

RAPPORT DE GESTION 2016

Dans ce rapport de gestion, nous reproduisons une sélection d'illustrations remises par des apprenties médiamaticiennes et des apprentis médiamaticiens de l'Ecole professionnelle d'Aarau ainsi que par des apprenties et apprentis graphistes de l'Ecole d'Arts Visuels Berne et Bienne dans le cadre d'un concours pour la conception de la nouvelle revue de l'IFFP « skilled ».

DONNER DES SIGNAUX CLAIRS EN PÉRIODE DE CHANGEMENT



La numérisation modifie notre environnement professionnel à grande vitesse. Mais il n'y a là rien de nouveau. Car notre économie connaît, depuis le milieu du 19^e siècle, une mutation structurelle continue, occasionnée par les progrès techniques accomplis et la mondialisation croissante. Les femmes et les hommes exerçant une profession ont été et sont toujours appelé-e-s à faire preuve de la plus grande souplesse et capacité d'adaptation.

Les conditions nécessaires à cette adaptation sont créées par notre système dual de formation professionnelle. L'étroite collaboration entre l'Etat, les entreprises et les associations professionnelles permet que les nouvelles tendances et exigences soient rapidement transposées dans le quotidien de la formation. Voilà pourquoi notre formation professionnelle est un modèle de réussite et rencontre un tel succès à l'exportation.

Afin que cette situation perdure, il est indispensable que l'Institut fédéral des hautes études en formation professionnelle IFFP fasse lui aussi preuve de souplesse et d'anticipation. Et c'est le cas, comme l'ont démontré les responsables avec la mise en œuvre d'une réorganisation et la création de l'Observatoire suisse de la formation professionnelle. En période de changement, il est essentiel d'identifier les signes et de donner des signaux clairs.

Johann N. Schneider-Ammann, conseiller fédéral

Sommaire

Introduction	5
Avant-propos du président	6
Avant-propos de la directrice	7
Accréditation	8
Unique selling propositions	10
Formation	12
Master of Science en formation professionnelle	14
Formation continue	16
Recherche et développement	18
Observatoire suisse de la formation professionnelle	20
Centre pour le développement des métiers	22
International	24
Services	26
Organigramme	28
Finances	31
Comptes annuels	32
Rapport de l'organe de révision	42
Annexe	45
Projets	46
Publications	48

LA CONTINUITÉ DANS LE CHANGEMENT

L'IFFP est l'organisation experte par excellence pour la formation professionnelle dans toute la Suisse : il ne s'agit pas là uniquement d'une ambition, mais aussi d'un mandat de la Confédération. Or qu'est-ce qui définit l'« expertise » d'une organisation ? L'expertise consiste à avoir acquis des connaissances spécialisées scientifiquement valables et à être capable de les transmettre ; c'est aussi savoir s'auto-évaluer avec un esprit critique et réévaluer les buts que l'on s'est fixés. Le rapport annuel de gestion donne l'occasion de mener cette réflexion et montre également que les résolutions ne sont pas seulement prises, mais aussi tenues.

Durant l'année sous revue, l'IFFP s'est soumis, dans le cadre de la mise en œuvre conséquente de sa stratégie, au processus de changement entamé en 2015. Un processus qui vise d'une part à renforcer l'orientation vers la clientèle, notamment par un recentrage des offres, la mise en commun de synergies et un allègement des processus. Et qui, d'autre part, comprend aussi l'accréditation en tant que haute école, laquelle doit permettre à l'IFFP de renforcer sa position dans le paysage suisse des hautes écoles. L'engagement de tous les domaines de l'IFFP est nécessaire pour que ce changement en profondeur puisse se réaliser dans de bonnes conditions.

Ce rapport de gestion montre que tant la direction de l'institut que les collaborateurs et collaboratrices font preuve d'innovation pour relever ce défi, conduisant ainsi l'IFFP, grâce aux nouveaux projets et aux idées lancées, vers un avenir qui reste fidèle au but fixé de longue date : garantir la meilleure formation professionnelle aux professionnel-le-s de demain. Et la Suisse est prise comme modèle à l'échelle internationale – ce qui se reflète notamment dans le développement des relations internationales de l'IFFP.



LE RÔLE NATIONAL DE L'IFFP



L'Institut fédéral des hautes études en formation professionnelle est né il y a dix ans. Il faisait alors partie de l'Office fédéral de la formation professionnelle et de la technologie. Il n'existe aucune institution nationale comparable. L'institut met au centre de ses activités la formation et la formation continue des responsables de la formation professionnelle, l'accompagnement des professions, la recherche ainsi que la représentation de notre pays au niveau international.

L'IFFP est un fleuron de notre société. Certains cantons l'ont bien compris, puisqu'ils investissent dans la création d'institutions de formation professionnelle. Cependant, l'IFFP doit rester leader dans son domaine dans le but de défendre une unité de doctrine à travers tout le pays. Il est primordial de présenter des lignes directrices claires en matière de formation professionnelle. Celles-ci doivent être portées par le Secrétariat d'Etat à la formation, à la recherche et à l'innovation SEFRI et l'IFFP, institutions de niveau national.

L'IFFP vient d'innover dans un autre domaine, à mon avis fondamental : celui d'anticiper les tendances en matière de formation professionnelle. Se projeter dans les dix prochaines années, s'interroger sur les changements possibles pour mieux les préparer... telles sont les questions à la base de la création de l'Observatoire suisse de la formation professionnelle. Il s'agit là d'un important défi pour notre institution qui saura, j'en suis convaincu, confirmer sa position dans la cour des acteurs internationaux de la formation professionnelle.

Mais n'oublions pas l'essentiel : ne pas s'éloigner de la réalité que vivent les entreprises et leur personnel. Même si la recherche et la formation sont nos cartes de visite, elles doivent avant tout bénéficier aux acteurs de terrain. La force et la richesse de la Suisse viennent du secteur de la formation professionnelle et de son ancrage auprès des acteurs de l'économie. L'IFFP continuera de jouer ce rôle moteur dans la formation professionnelle dont bénéficie l'ensemble de notre pays.

Dr Philippe Gnaegi, président du conseil de l'IFFP

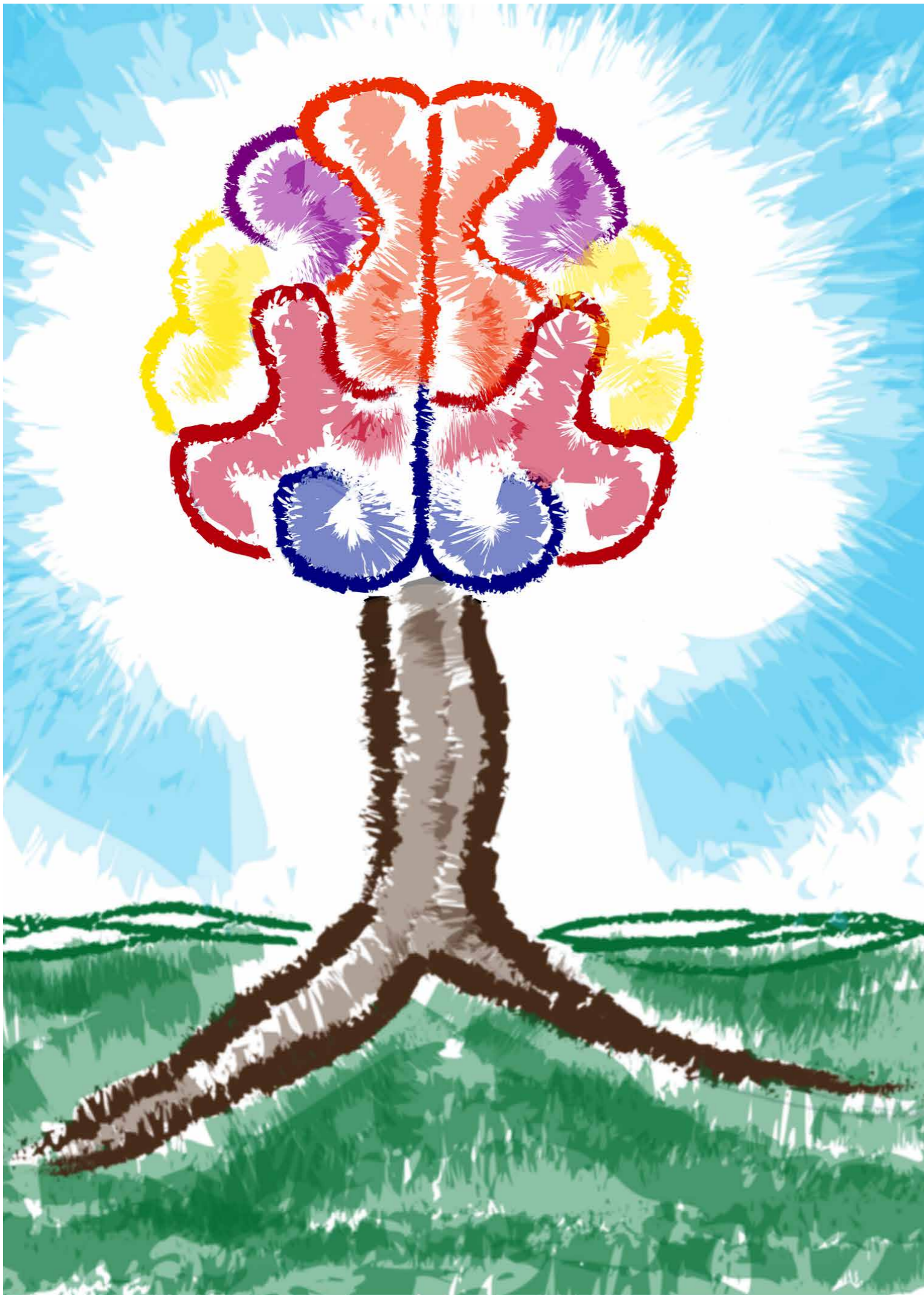
RETOURS ENCOURAGEANTS ET STIMULANTS



L'IFFP fournit un travail de qualité répondant aux besoins de la pratique, et il pourrait jouer un rôle encore plus significatif : tel est le résultat général d'une enquête qualitative réalisée par notre service d'évaluation auprès de 23 personnalités issues de la formation professionnelle suisse. Ces entretiens faisaient partie d'une enquête menée auprès des partenaires de la formation professionnelle, que le Conseil fédéral a demandé à l'IFFP de réaliser en 2016. Ces feedbacks positifs nous réjouissent. Et nous encouragent à continuer : ils nous montrent que nous sommes sur la bonne voie, avec le processus de changement entamé en 2015, et que nous allons dans la bonne direction avec la définition de nos « unique selling propositions » (USP). Nos efforts portent déjà de premiers fruits : une task force créée spécialement à cette fin a dressé en 2016 une liste de 18 prestations que l'IFFP pourrait proposer dans le domaine « migration et formation professionnelle » – et suite à son travail, un projet du Secrétariat d'Etat aux migrations nous a été attribué.

Cette même enquête a toutefois aussi fait apparaître un certain nombre de réactions critiques au sujet de nos projets d'accréditation en tant que haute école. Certains craignent en effet une académisation croissante et donc une perte de contact avec le monde professionnel. Mais ces craintes n'ont pas lieu d'être : nous allons continuer, en tant que haute école, à cultiver une proximité avec la pratique et à travailler en lien étroit avec le monde du travail, tant dans la recherche que dans l'enseignement. Le passage au statut de haute école est néanmoins nécessaire car il nous permet de renforcer notre position dans le paysage suisse des hautes écoles et d'y faire entendre les préoccupations de la formation professionnelle. Cela doit aussi servir de tremplin à la formation professionnelle et donner une concrétisation au postulat *équivalent mais différent*.

Prof. Dr Cornelia Oertle, directrice

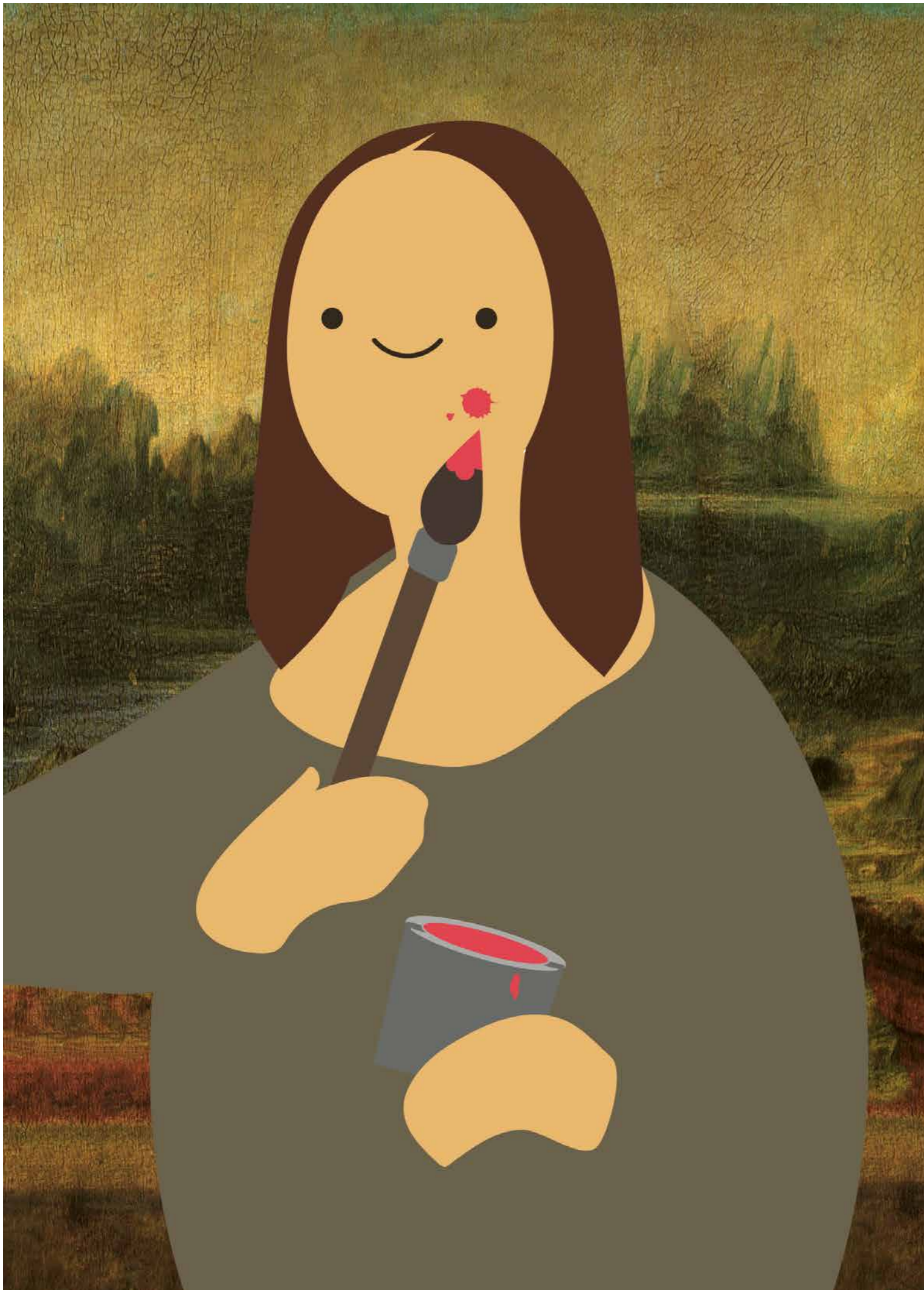


EN VOIE DE DEVENIR UNE HAUTE ÉCOLE

L'IFFP souhaite se faire accréditer comme haute école. A cet effet, divers projets ont été planifiés ou déjà réalisés en 2016. Le règlement de participation représente un jalon pour l'IFFP. L'ancrage de la participation des groupes de personnes affiliées à l'institut – étudiant-e-s et personnel de l'IFFP – est nécessaire à l'accréditation en tant que haute école et elle est exposée dans les grandes lignes dans l'ordonnance sur l'IFFP. Le règlement de participation devrait entrer en vigueur en 2017 afin de concrétiser la participation des groupes de personnes affiliées à l'institut.

En 2016, un nouveau système de planification individuelle des charges a également été introduit, comme il est d'usage dans les hautes écoles, pour toutes les personnes enseignant à l'IFFP. Ce système permet d'améliorer la précision budgétaire, de simplifier la planification annuelle comme d'accroître la transparence au niveau des activités et de la planification des ressources des enseignant-e-s.

Un autre jalon a été posé sur le chemin menant au statut de haute école ; il s'agit du nouveau règlement sur les émoluments qui a été élaboré en 2016 et qui doit contribuer à la réalisation d'un résultat équilibré. Une autre mesure concerne la mise en place de profils mixtes dans le but de promouvoir les liens entre la recherche et l'enseignement. Par ailleurs, les collaborateurs et collaboratrices ont été invité-e-s, au cours de l'année sous revue, à soumettre des idées novatrices – en lien notamment avec les mesures qui s'avèrent nécessaires pour obtenir une accréditation de haute école.



LES USP DE L'IFFP

Comme principaux moteurs pour le développement recentré et le positionnement de l'IFFP conformément à la Stratégie 2022, la direction de l'institut a défini les caractéristiques spécifiques à l'IFFP (ou, en anglais, ses « unique selling propositions » – USP). Elle a également mis en place des mesures pour leur ancrage en interne et leur utilisation en externe. Les sept USP de l'institut sont les suivantes :

USP 1

« One stop shop » : le guichet unique

Formation, formation continue, recherche, développement des métiers : à l'IFFP, tout se trouve auprès d'un même fournisseur. Les client-e-s de toute la Suisse bénéficient ainsi d'offres reconnues et pertinentes au niveau national, basées sur les derniers résultats de la recherche.

USP 2

Didactique des domaines professionnels : la proximité avec la pratique

Les expert-e-s de l'IFFP en didactique des domaines professionnels travaillent de manière résolument axée sur la pratique lorsqu'elles et ils développent et mettent en œuvre des processus de formation professionnelle orientés vers les compétences. Cette approche est profitable aux enseignant-e-s en école professionnelle, qui apprennent ainsi à transmettre des matières spécifiques aux professions de manière optimale.

USP 3

Observatoire suisse de la formation professionnelle : à l'écoute de la formation professionnelle

Au sein de l'Observatoire suisse de la formation professionnelle OBS, l'IFFP analyse les nouvelles tendances qui se profilent dans la formation professionnelle. Les résultats sont intégrés dans ses produits. L'IFFP propose également des solutions à des problèmes concrets au travers de rapports de tendances et dans le cadre de journées thématiques.

USP 4

Plurilinguisme : une marque de fabrication suisse

Le plurilinguisme gagne en importance dans le marché mondialisé du travail. Or transmettre des connaissances linguistiques se révèle difficile au vu de la densité des plans de formation des professions – d'où l'utilité de l'enseignement bilingue. Et c'est l'IFFP qui est le centre de compétences national pour ce domaine.

USP 5

Bachelor + master : une expertise systémique pour la pratique

Il sera bientôt possible d'obtenir également un « Bachelor of Science » à l'IFFP. Les filières d'études et offres déjà existantes sont maintenues.

USP 6

Cycle de développement des métiers : une valeur ajoutée pour la clientèle

Examen de la formation professionnelle initiale ou nouvel examen professionnel : dans le domaine du développement des métiers, l'IFFP propose ses services en matière d'analyse, d'élaboration de contenus et de mise en œuvre. Une évaluation des résultats est également proposée. L'IFFP se distingue d'autres prestataires par ce large spectre d'offre en matière de développement des métiers.

USP 7

Migration : pour une intégration rapide

Le monde du travail en Suisse est tributaire de la migration. Il est d'autant plus important que les migrant-e-s puissent rapidement s'intégrer sur le marché du travail. L'IFFP apporte sa contribution en proposant des solutions développées sur mesure.

FONDEMENT THÉORIQUE, ANCRAGE PRATIQUE

En 2016, l'IFFP a su faire preuve d'une grande souplesse, alors que différentes demandes lui sont parvenues en provenance des cantons en lien avec les qualifications nécessaires pour le personnel enseignant au niveau de la maturité professionnelle. Une offre de formation sur mesure a ainsi pu être développée, dans un bref délai, pour chaque canton concerné.

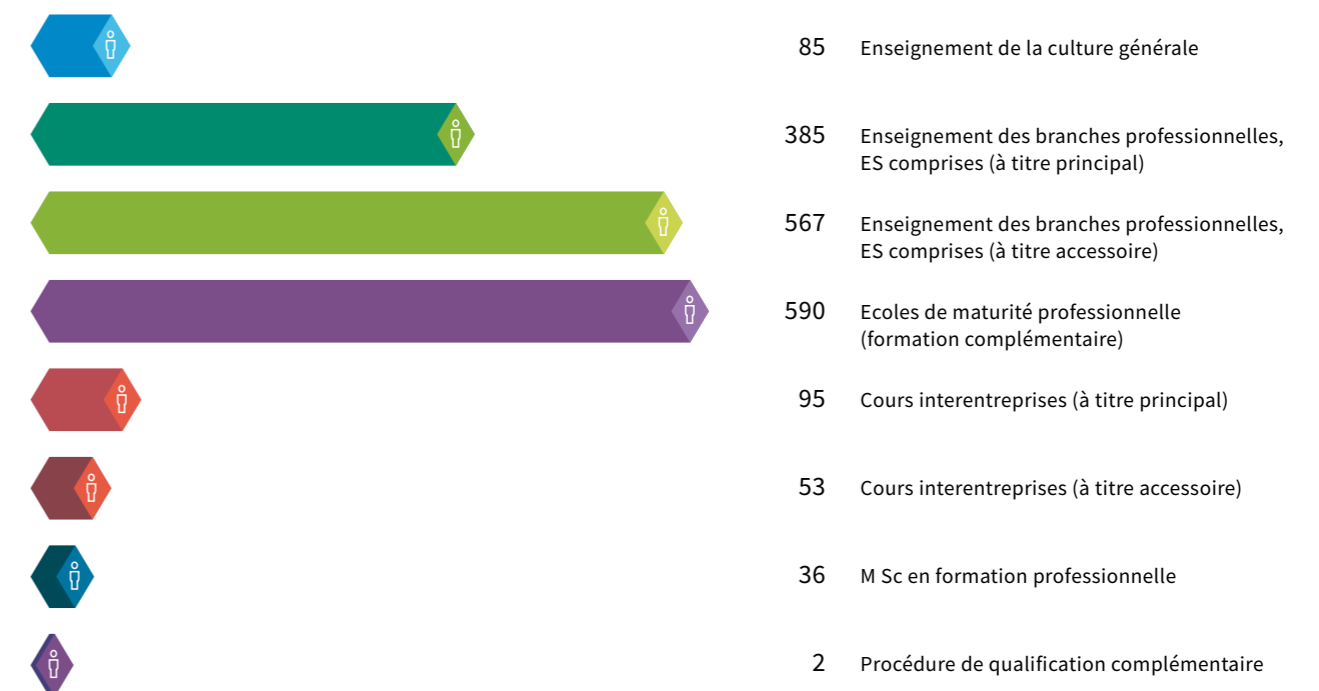
L'IFFP accorde une grande importance au fait d'allier théorie et pratique : en 2016 aussi, des enseignant-e-s de l'IFFP ont suivi des formations continues universitaires, tout en enseignant au niveau de la formation professionnelle initiale. Et les étudiant-e-s ont pour leur part pu assister sur le terrain aux cours d'un-e enseignant-e expérimenté-e ou tester de nouvelles formes d'enseignement et d'apprentissage.

L'IFFP a également utilisé de nouvelles méthodes pédagogiques, à l'instar de l'approche dite de « flipped classroom » (« classe inversée »), où le temps d'enseignement présentiel est davantage mis à profit pour les échanges et la discussion. Une approche qui nécessite que les étudiant-e-s se préparent plus intensément à domicile aux sujets traités – chacun-e pour soi mais aussi avec d'autres participant-e-s, en communiquant via des plateformes d'apprentissage électroniques.

Dans le cadre d'un projet pilote mené à Lausanne, l'IFFP a introduit le bilinguisme dans les modules de différentes filières d'études. Le but est de permettre tant aux étudiant-e-s d'améliorer leurs compétences linguistiques qu'aux enseignant-e-s de compléter leurs aptitudes didactiques dans le domaine du bilinguisme. Les étudiant-e-s gagnent ainsi en flexibilité et en mobilité dans leur vie professionnelle. En tant que centre de compétences de la Confédération pour l'enseignement bilingue, l'IFFP apporte son soutien aux écoles et aux entreprises introduisant l'enseignement bilingue.

En 2016, 1813 étudiant-e-s se sont formé-e-s à l'IFFP, ce qui correspond à une légère progression par rapport à 2015.

Nombre d'étudiantes et d'étudiants – Enseignant-e-s et formateurs / trices



1 813 Total

« Les échanges et interactions entre les formateurs et formatrices de l'IFFP et nos collègues de cours sont motivants et profitables tant pour notre activité professionnelle que sur le versant personnel. »

Ralph Piguet et Zeljko Ilic, étudiants de la Filière CFP



« Le M Sc en formation professionnelle m'a permis de réorienter mon parcours professionnel. Il m'a parfaitement préparé à des tâches de responsabilité dans la formation professionnelle. »
Juan Pereto, titulaire du M Sc en formation professionnelle et prorecteur, Ecole technique ABB, Baden

POURSUITE DU DÉVELOPPEMENT

Durant l'exercice 2016, les responsables de la filière, la direction de l'institut ainsi que le conseil de l'IFFP se sont activement préoccupé-e-s de poursuivre le développement du Master of Science en formation professionnelle.

D'une part, il a été décidé que la coopération devait être renforcée à l'avenir avec d'autres institutions d'enseignement supérieur. D'autre part, le plan d'études a été révisé dans l'optique de la rentrée de l'automne 2017. Les ajustements ont pour but de faciliter les études au quotidien et – par l'introduction de modules optionnels – de permettre une formation mieux profilée.

Sept personnes ont achevé leur formation avec succès en 2016. Leurs mémoires de Master témoignent de l'approche pratique de la filière : ils ont été élaborés en collaboration avec le Centre de formation de Remontées Mécaniques Suisses, l'Hôpital universitaire de Zurich, le projet LIFT, la Poste Suisse SA, la Haute école pédagogique de la HES du nord-ouest de la Suisse, la Haute école pédagogique de Zurich ainsi que le département de recherche de l'IFFP.

Activités professionnelles des diplômé-e-s et des étudiant-e-s du M Sc en formation professionnelle par branche





« Mes attentes pour le cours étaient de recevoir un apport accessible et proche de la pratique, sur le thème de la procédure de qualification et de son évolution, qui mette l'accent sur une mobilisation aussi grande que possible des participant-e-s. Et l'IFFP a pleinement répondu à mes attentes. »

Reto Baumgartner, responsable d'examens et responsable de la formation professionnelle au sein de l'Union des arts et métiers de Bâle-Ville

MOINS C'EST MIEUX !

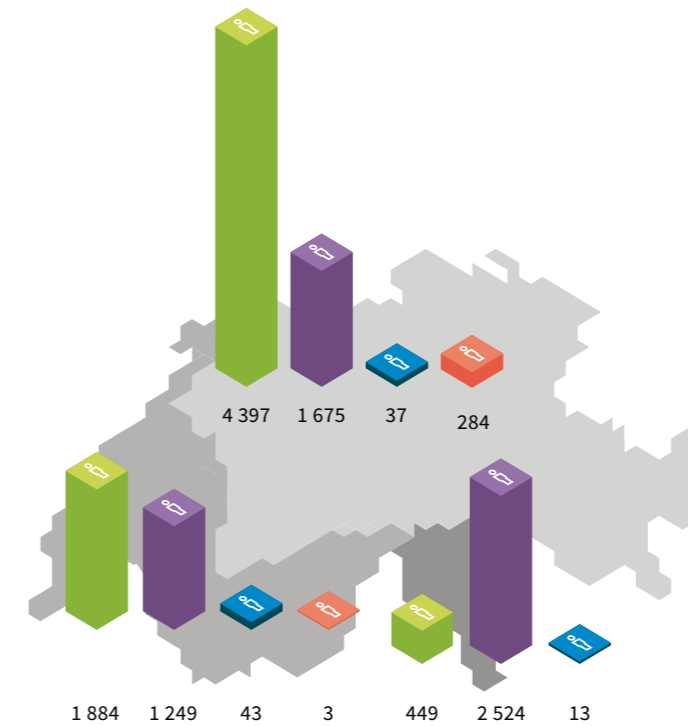
En 2016, le secteur de la formation continue a lui aussi contribué à améliorer la rentabilité de l'IFFP, grâce essentiellement à une refonte de son offre, qui se concentre à présent sur les cours de didactique des domaines professionnels pour les métiers de l'industrie et de l'artisanat ainsi que pour les professions du commerce. Ces cours visent à soutenir les responsables de la formation professionnelle dans leur travail, tant du point de vue du contenu que sur le plan didactique. Des thèmes tels que l'enseignement numérique, le soutien ou la migration sont intégrés dans la didactique des domaines professionnels.

Les cours qui ne suscitaient pas un grand intérêt ont été supprimés, tout comme ceux qui peuvent être proposés par des hautes écoles pédagogiques. Afin de mieux adapter ses produits aux besoins concrets du monde du travail, le domaine EXP (expert-e-s aux examens) a lancé en 2016 une application permettant le recensement des besoins par les cantons et des évaluations systématiques des cours.

A l'avenir, nous proposerons de plus en plus de cours sur mesure. L'IFFP a par exemple développé, au cours de l'année sous revue, le CAS Responsables de formation Santé, en collaboration avec l'OdA Gesundheit Bern. Cette formation s'adresse aux responsables de la formation professionnelle dans les hôpitaux et les EMS. Ces coopérations en matière de formation offrent la garantie qu'un produit suscite suffisamment d'intérêt.

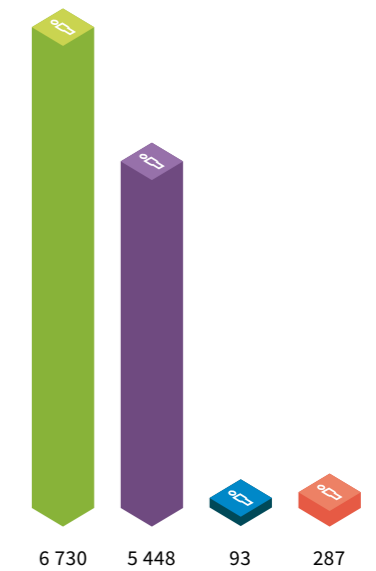
Notre traditionnel campus d'été s'est déroulé le 5 juillet 2016 sur le thème « Génération Z – vers la transformation numérique ? ». Il a réuni 51 personnes, principalement des formateurs et formatrices en entreprise ainsi que des responsables de la formation professionnelle de centres de cours interentreprises.

Nombre de participant-e-s par régions



■ Nombre de participant-e-s aux cours pour expert-e-s aux examens
■ Nombre de certificats FSEA 1 décernés

Total participant-e-s aux cours de formation continue



■ Nombre de participant-e-s aux cours de formation continue sanctionnés par une attestation
■ Nombre de titres décernés à l'issue de formations continues certifiantes

RECHERCHE FRUCTUEUSE ET PRODUCTIVE

Le secteur Recherche et développement a réalisé une bonne année : par rapport à 2015, l'IFFP a pu augmenter le nombre de projets de recherche (46), tout comme le nombre de publications (85) – une augmentation rendue possible notamment par une pratique d'acquisition renforcée. Les fonds de tiers obtenus ont eux aussi dépassé l'objectif.

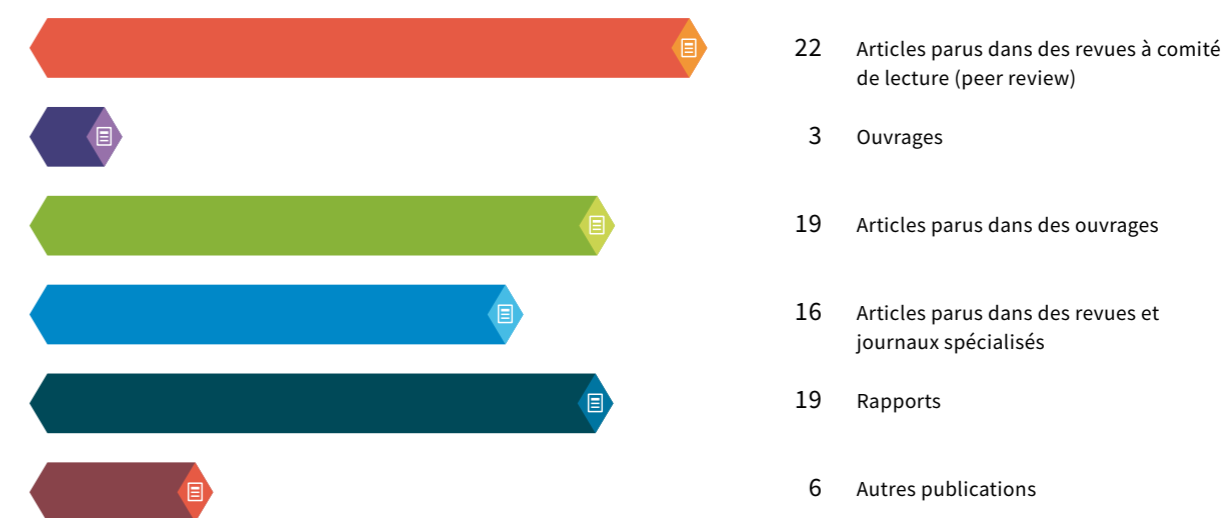
Les chercheurs et chercheuses se sont notamment vu confier par la Conférence des recteurs des hautes écoles suisses, swissuniversities, le mandat de diriger une nouvelle « leading house » sur la didactique des domaines professionnels. Il a également été possible de démarrer les activités de la « leading house » GOVPET (« Governance in Vocational and Professional Education and Training ») et de poursuivre celles de la « leading house » Dual T, qui a déjà porté des fruits. Il s'agit de développer des technologies servant de « ponts » pour combler le fossé (« skills gaps ») entre les différents lieux de formation.

La recherche a fait part de ses travaux aux praticien-ne-s des domaines professionnels à l'échelon national : dans le cadre de la « journée d'étude sur le conseil aux adultes », par exemple, des résultats de la recherche ont été présentés à une centaine de participant-e-s, tout comme lors de la journée spéciale « Les formateurs et formatrices en entreprise : ces acteurs-clés de la formation professionnelle duale », ayant réuni 150 participant-e-s, ou encore lors de la journée « Kompetenzorientierung im Prüfungsprozess », à laquelle 80 participant-e-s étaient inscrit-e-s.

Notre expertise a aussi été sollicitée à l'échelle internationale ; les chercheurs et chercheuses ont présenté leurs résultats dans le cadre notamment de conférences spécialisées : Krivet (Corée du Sud), Cedefop (Grèce), Semaine européenne des compétences professionnelles (Bruxelles) et CNAM (Paris).

En 2016, la recherche a aussi réussi à lancer l'Observatoire de la formation professionnelle.

Nombre de publications, réparties en publications scientifiques et publications de transfert



85 Total

« Le projet iVideo.education apporte une contribution considérable à la pratique. Tout au long du projet, une collaboration permanente a été réalisée avec des praticien-ne-s (enseignant-e-s) et des étudiant-e-s. Au final, ce projet a débouché sur la conception d'un logiciel stable et performant, offrant des fonctionnalités qui ne sont que rarement – voire pas du tout – proposées par la concurrence : iVideo.education et son « prédécesseur » ont la chance de faire partie des outils pionniers dans ce domaine. »

Extrait du rapport « Advisory Board Report 2016 » pour le projet iVideo.education



« J'ai trouvé cette première séance du conseil consultatif de l'Observatoire particulièrement intéressante et stimulante. J'ai apprécié la qualité de la discussion, la diversité des perspectives, les regards critiques constructifs et votre ouverture et prise en compte des interventions. C'est rare... et cela mérite d'être relevé ! »

Laura Perret Ducommun, Union syndicale suisse

JOURNÉE NATIONALE ET RAPPORT DE TENDANCE : DE PREMIÈRES ÉDITIONS BIEN ACCUEILLIES

L'Observatoire suisse de la formation professionnelle de l'IFFP a vu le jour au cours de l'été 2016. Il identifie les tendances sociales, économiques et technologiques, et analyse leur signification pour la formation professionnelle. Il se penche particulièrement sur les thèmes des parcours de formation, des besoins en main d'œuvre qualifiée et en qualification, ainsi que du rapport coût / utilité de la formation professionnelle.

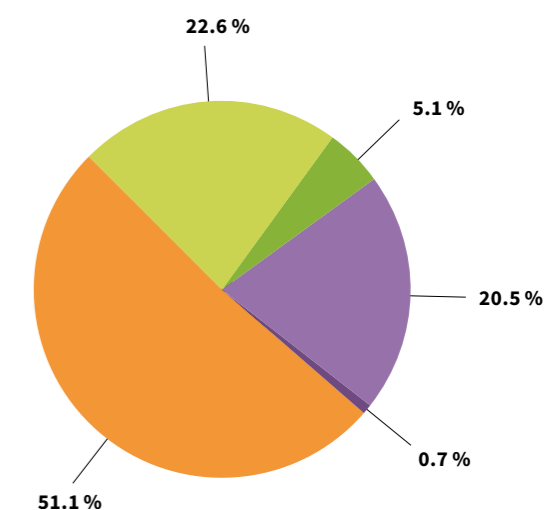
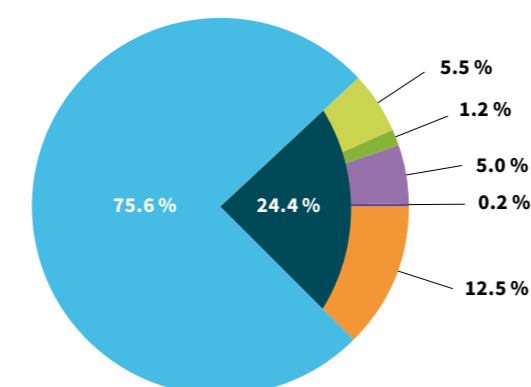
La première journée nationale de l'Observatoire, qui a eu lieu le 9 septembre 2016 à Berne sur le thème « Ruptures d'apprentissage : coûts, tendances et opportunités », a suscité un vif intérêt, avec quelque 200 personnes présentes. L'Observatoire a également publié un rapport de tendance et constitué un comité consultatif, composé de représentantes et représentants important-e-s issu-e-s de la formation professionnelle et du domaine des sciences. Les résultats de la recherche ont connu un véritable retentissement médiatique.

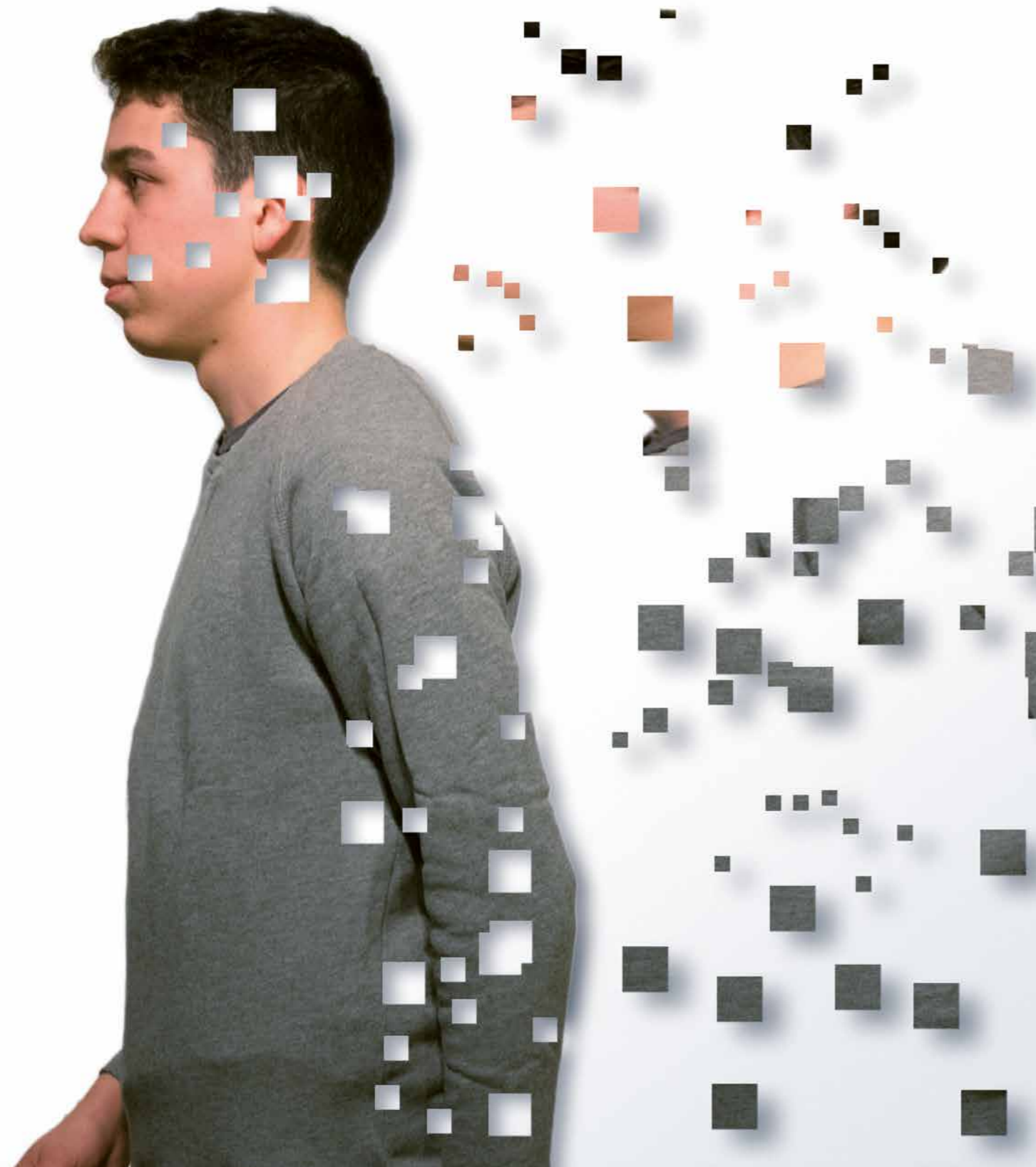
Dans le cadre d'une mise au concours OMC du Secrétariat d'Etat à la formation, à la recherche et à l'innovation (SEFRI), l'IFFP a obtenu, en collaboration avec un institut de sondage d'opinion, l'attribution de la quatrième étude sur les coûts et bénéfices de la formation professionnelle initiale en Suisse. Cette étude estimera également les différents paramètres coût / bénéfice pour les métiers les plus fréquemment appris. Avec l'« étude sur les parcours de formation pour SavoirSocial », l'Observatoire a été mandaté pour réaliser une analyse détaillée de la pénurie de personnel qualifié dans le domaine social. A ce jour, nous manquons en outre d'informations fiables quant aux voies empruntées à moyen terme par les assistant-e-s en soins et santé communautaire (ASSC) dans le cadre de leur formation et de leur carrière. L'objectif du projet « Parcours de formation et parcours professionnel des ASSC » est de rassembler des données sur les parcours de formation et professionnels des ASSC, cinq ans après la fin de leur formation professionnelle initiale.

RCA – reprise de formation

Ensemble de la population étudiée	5 409
■ Pas de résiliation du contrat d'apprentissage (RCA)	4 090
■ Résiliation du contrat d'apprentissage (RCA)	1 318

Résiliation du contrat d'apprentissage (RCA)	1 318
■ Changement d'entreprise	298
■ Changement de profession	67
■ Changement vers un CFC	270
■ Reprise de formation sans autres indications	9
■ Pas de reprise de formation	673





« Un grand engagement et beaucoup de compétences dans l'accompagnement de projets, de la flexibilité et du pragmatisme dans la mise en œuvre. De mon point de vue, un „sparring-partner idéal“ ».

Avis exprimé lors de l'enquête sur les prestations du CdM.

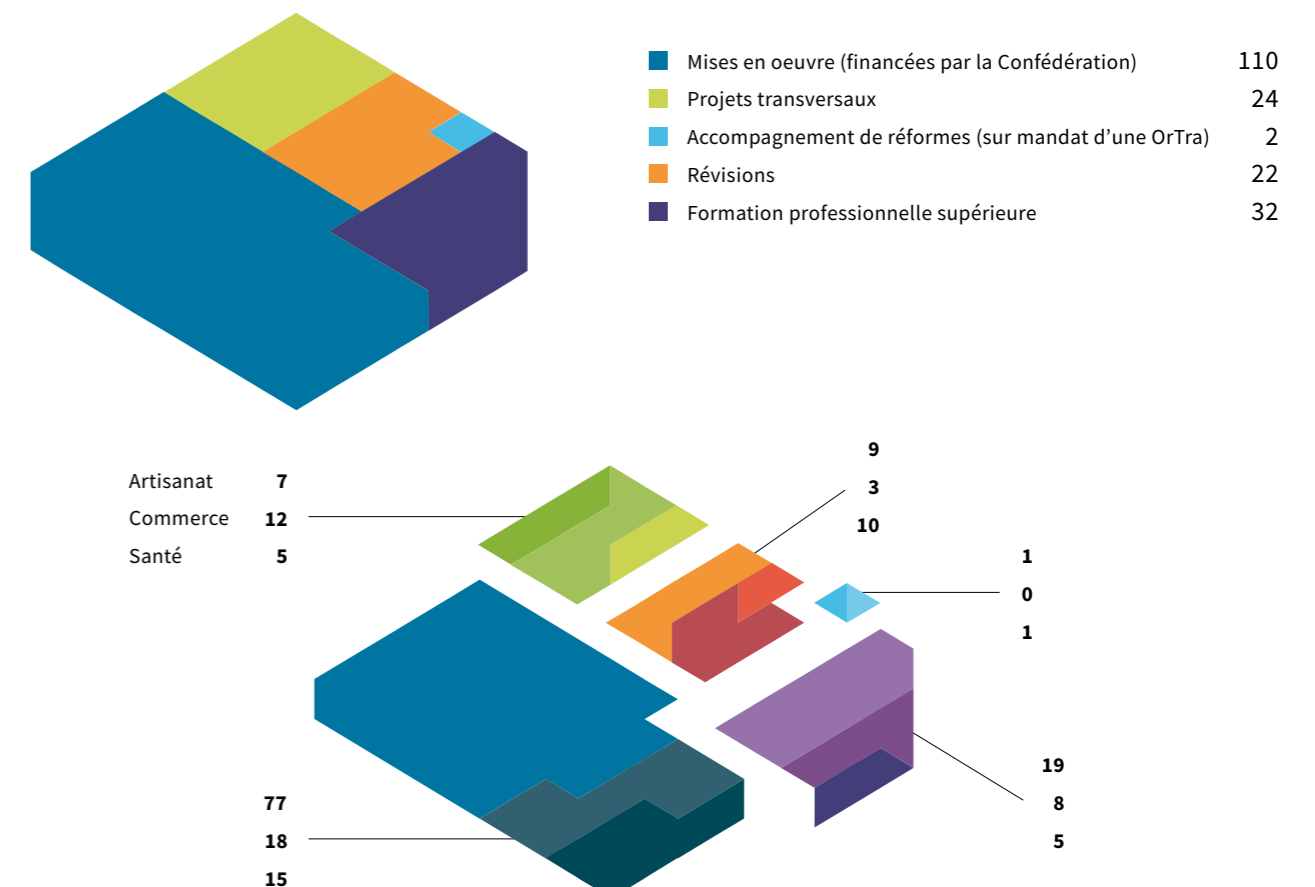
UNE RÉORGANISATION POUR DAVANTAGE DE PROXIMITÉ AVEC LA CLIENTÈLE

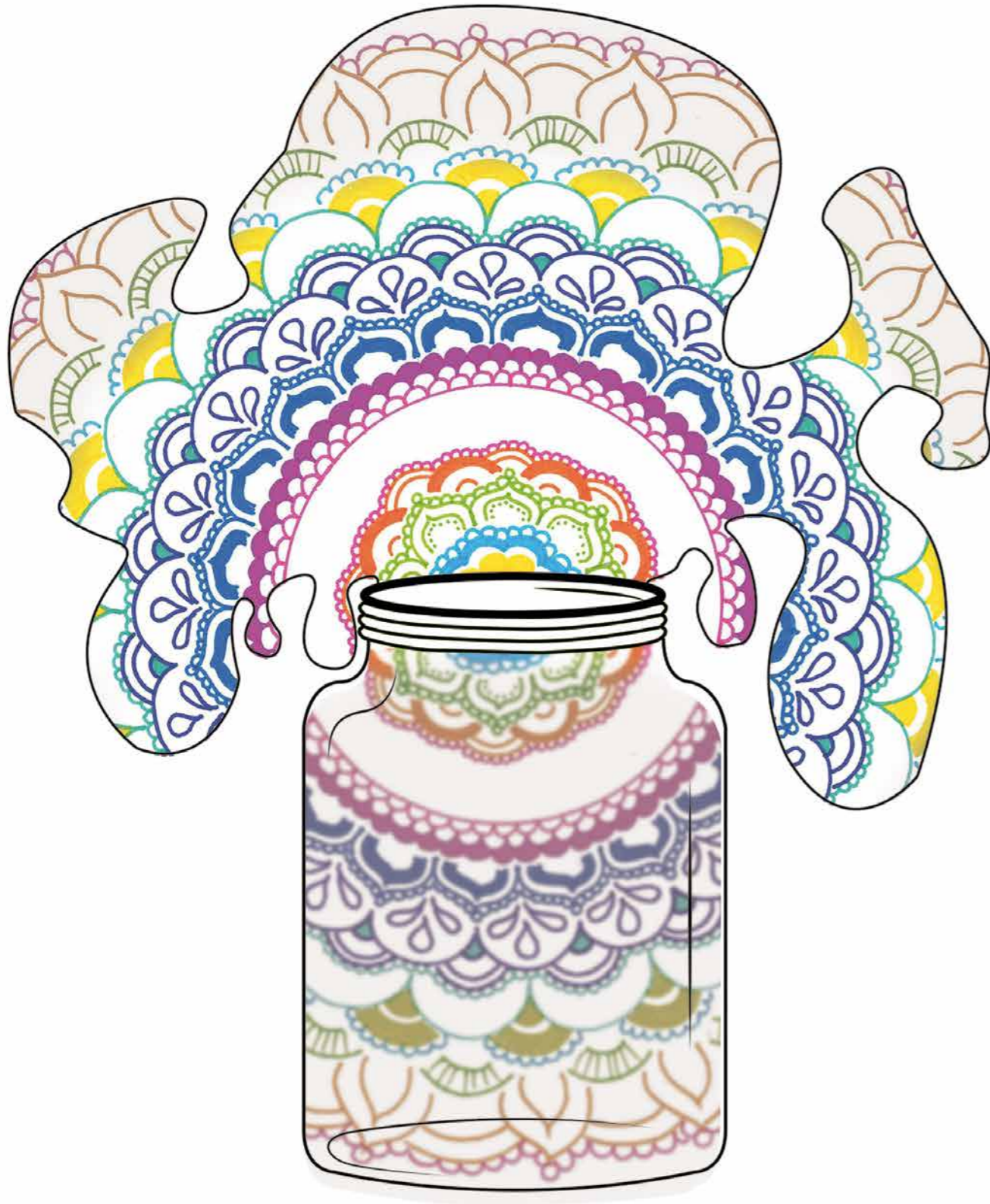
Le Centre pour le développement des métiers (CdM) a entamé en 2016 un processus de réorganisation de ses structures et élaboré un nouveau guide relatif aux prestations qu'il propose. Cette réorganisation vise à augmenter l'efficacité du travail et à permettre d'encore mieux tenir compte des attentes des partenaires de la formation professionnelle.

Plusieurs projets de développement de professions ont pu être menés à bien. Le nombre d'accompagnements de réformes de professions et de révisions (examens quinquennaux, révisions partielles et révisions totales) est resté élevé malgré une légère baisse en 2016. Le nombre d'accompagnements dans la formation professionnelle supérieure a, lui, fortement augmenté. L'enquête de satisfaction menée en 2016 montre que les prestations du CdM sont de grande qualité et proches de la pratique, et que le CdM répond aux attentes et aux besoins de ses clients.

Le CdM soutient les partenaires de la formation professionnelle lors du développement de professions : ICT Formation professionnelle Suisse l'a par exemple chargé de l'accompagnement méthodologique de l'élaboration du profil de qualification de la nouvelle profession d'« ICT Security Specialist ». Par ailleurs, dans le cadre d'un appel d'offres public de la Société suisse des employés de commerce et d'Infras, le CdM a obtenu le mandat d'élaborer une étude « Offshoring dans le secteur des services ». Le CdM accompagne également les OrTra dans la mise en place d'un réseau pour les métiers rares et soutient le SEFRI dans la mise en œuvre du processus de classification des diplômes de la formation professionnelle dans le cadre national des certifications (CNC).

Nombre de professions par domaine faisant l'objet d'un accompagnement





« Grâce au soutien apporté par l'IFFP depuis le démarrage du projet visant à introduire des principes de formation duale dans le système de formation professionnelle en Bulgarie, de nouveaux programmes ont été développés pour huit professions, selon la méthode adaptée de l'IFFP. Je pense qu'il est essentiel, pour la réussite de ce type de projet, d'avoir l'aide d'une organisation experte comme l'IFFP, issu d'un pays qui dispose de l'un des meilleurs systèmes de formation professionnelle au monde, et l'un des plus orientés vers le marché du travail.

En tant que responsable de l'unité de gestion du projet en Bulgarie, j'apprécie tout particulièrement l'expertise, le professionnalisme, l'efficacité et l'empathie de l'IFFP, de même que de l'ensemble des expert-e-s impliqué-e-s. »

Petya Evtimova, cheffe d'équipe, unité de gestion du projet Soutien suisse pour l'introduction de principes de formation duale dans le système bulgare de formation professionnelle

RECONNAISSANCE INTERNATIONALE EN TANT QU'ORGANISATION EXPERTE

Depuis 2015, le domaine Relations internationales est rattaché à la direction de l'IFFP, ce qui nous permet de mieux satisfaire aux exigences qui découlent de la stratégie de la Confédération concernant la coopération internationale en matière de formation professionnelle (CIFP). Le développement de ce domaine permet de répondre à la demande accrue émanant d'autres pays et de jouer un rôle déterminant sur le plan international. L'année 2016 a été fructueuse pour ce domaine ; l'IFFP a généré plus de CHF 400 000 par ses mandats réalisés dans dix pays et sur quatre continents, et il a eu la possibilité de se positionner sur la scène internationale. L'institut a reçu 40 délégations étrangères, dont une délégation de haut niveau de l'Association des nations de l'Asie du Sud-Est (ANASE), une autre emmenée par le gouverneur du Colorado (USA), une autre encore conduite par la ministre slovène de la formation.

L'IFFP a été sollicité pour partager son expertise dans plus d'une douzaine d'événements d'envergure internationale, notamment à Pékin, Brasilia, Bruxelles et Paris. Des activités communes ont pu être lancées avec des organisations internationales telles que l'OCDE et la Banque mondiale.

On enregistre toujours un fort intérêt de l'étranger pour la formation professionnelle duale. L'IFFP a ainsi, sur mandat de la DDC, apporté son soutien à la Bulgarie pour le développement de filières de formation professionnelle duale selon le modèle helvétique, de même que pour la formation d'enseignant-e-s. Dans le cadre du projet « Youth 2 Employment » de la DDC, l'IFFP s'engage pour contribuer à réduire le chômage des jeunes en Serbie. L'IFFP a aussi, sur mandat du SEFRI et de SkillSonics, apporté son expertise en Inde, dans le cadre de la formation des formateurs et des formatrices.

La collaboration avec l'institut fédéral allemand pour la formation professionnelle (BIBB) a été intensifiée. De plus, des coopérations (« Memorandums of Understanding ») ont été préparées ou conclues sous la forme de déclarations d'intention avec différentes institutions de Chine, de Norvège et d'Espagne, pour notamment permettre les échanges entre enseignant-e-s et entre étudiant-e-s, ou pour développer des programmes de cours communs.

Nombre des délégations, activités de représentation et de coordination, projets et mandats

Projets et mandats

Bulgarie	OCDE Kirghizstan
Groenland	Qatar
Inde	Sénégal
Irlande du Nord	Serbie
Luxembourg	Slovaquie

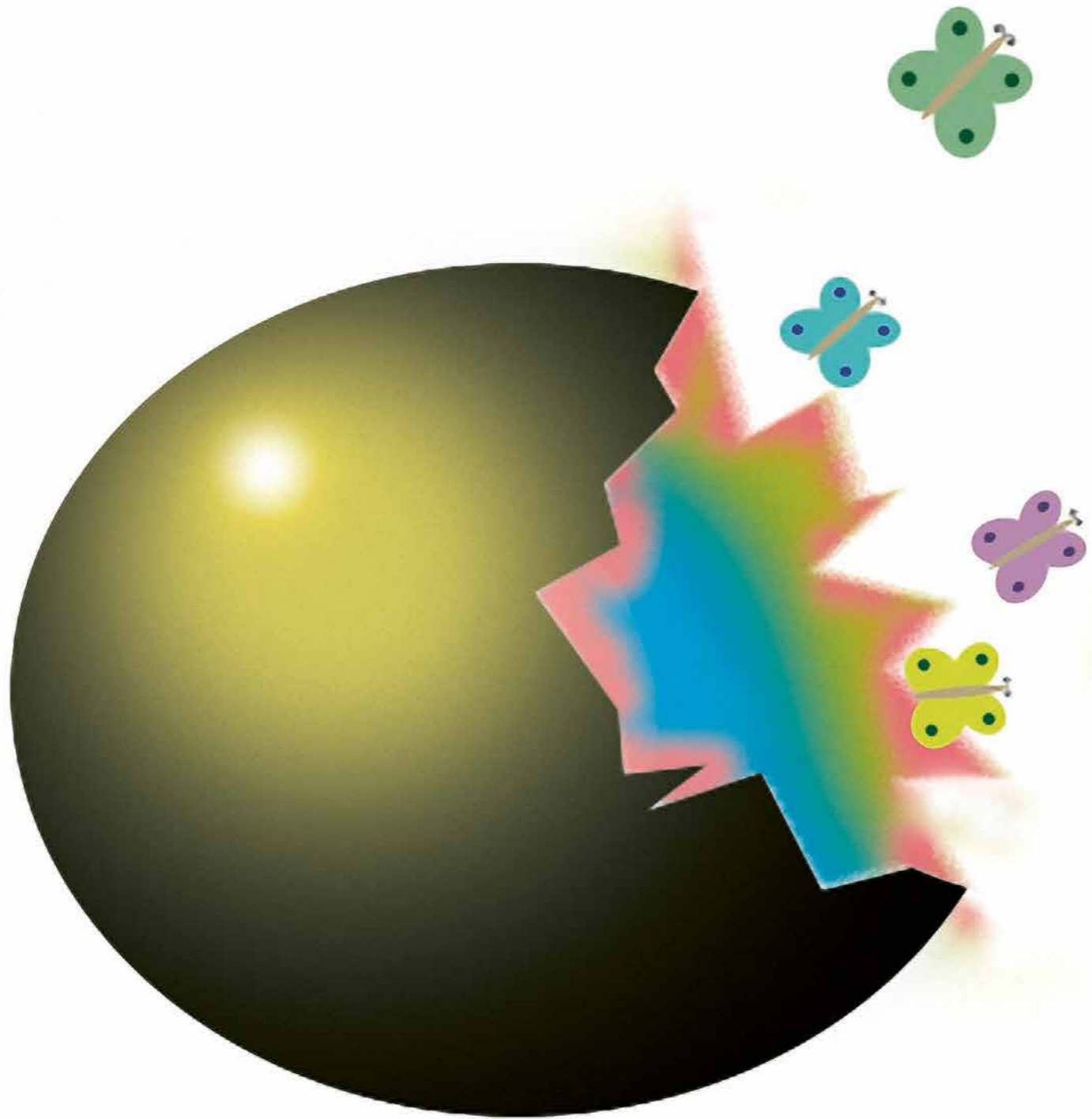
Délégations

Afrique du Sud	Haute-Autriche
ANASE	Hong Kong
Belgique	Hongrie
Bulgarie	Lettonie
Burkina Faso	Luxembourg
Canada	Nigeria
Chine (9)	Norvège (2)
Corée du Sud (8)	Sénégal
Divers pays asiatiques	Slovaquie (2)
Ecosse	Slovénie
Espagne	Taiwan
Etats-Unis	Tanzanie
Haïti	Tchad
	Ukraine



Présentation aux conférences et comités à l'étranger

Afrique du Sud	Canada	France (2)
Allemagne (2)	Chine	Kosovo
Belgique	Corée du Sud	Lettonie
Brésil	Espagne	



LA QUALITÉ AU CŒUR DE NOTRE ACTIVITÉ, AVEC LA RENTABILITÉ EN POINT DE MIRE

Améliorer la qualité sans perdre de vue la rentabilité : voilà l'ambition qui a orienté l'organisation interne de l'IFFP durant l'année 2016. Des lacunes de qualité ont été comblées dans différents processus de travail et certaines compétences ont été redéfinies. Le processus budgétaire a été standardisé et allégé. Ce sont les mêmes objectifs qui sont visés par l'implémentation du nouveau logiciel de gestion de la formation. Durant l'année écoulée, les responsables ont également commencé à développer un nouveau système de gestion de la qualité. Un poste de gestionnaire de processus sera mis au concours en 2017.

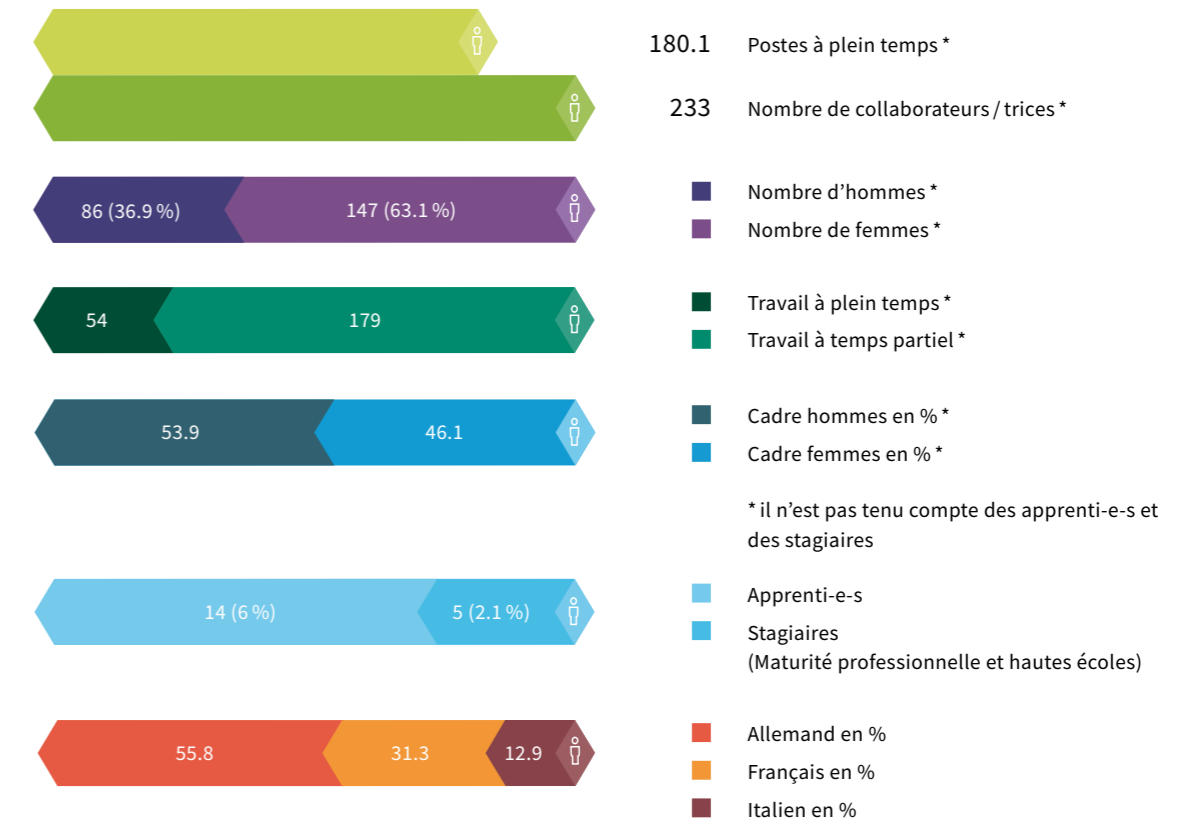
Afin de pouvoir continuer à obtenir un résultat équilibré, l'IFFP a fixé des objectifs budgétaires plus élevés pour les recettes issues de la collaboration avec des tiers. En font partie les fonds de tiers provenant de la recherche, les émoluments des cours de formation continue et les revenus de prestations du Centre pour le développement des métiers.

En 2016, l'IFFP a aussi adopté un concept de développement du personnel, avec pour but non seulement d'offrir un emploi optimal aux collaborateurs et collaboratrices, mais aussi de veiller à ménager leur santé. Sinon, le personnel ne pourra pas rester performant et motivé sur le long terme. L'IFFP s'engage aussi en tant que membre au sein du réseau de hautes écoles promouvant la santé, « Gesundheitsfördernde Hochschulen Schweiz », de façon à être en contact avec d'autres hautes écoles dans ce domaine. Pendant l'année écoulée, 233 personnes en tout ont travaillé à l'IFFP, pour un total de 180,1 emplois à temps plein, et 14 personnes y ont effectué leur apprentissage.

« Certains modules du Master of Science in Life Sciences, que nous proposons en collaboration avec d'autres partenaires, sont dispensés à l'Institut fédéral des hautes études en formation professionnelle IFFP. Nous sommes très satisfaits des locaux, de l'infrastructure et de l'appui logistique reçu, et nous apprécions vraiment la grande flexibilité dont fait preuve l'IFFP, qui répond toujours avec amabilité à nos demandes et qui recherche pour nous des solutions adéquates lorsque nous avons des requêtes spéciales. »

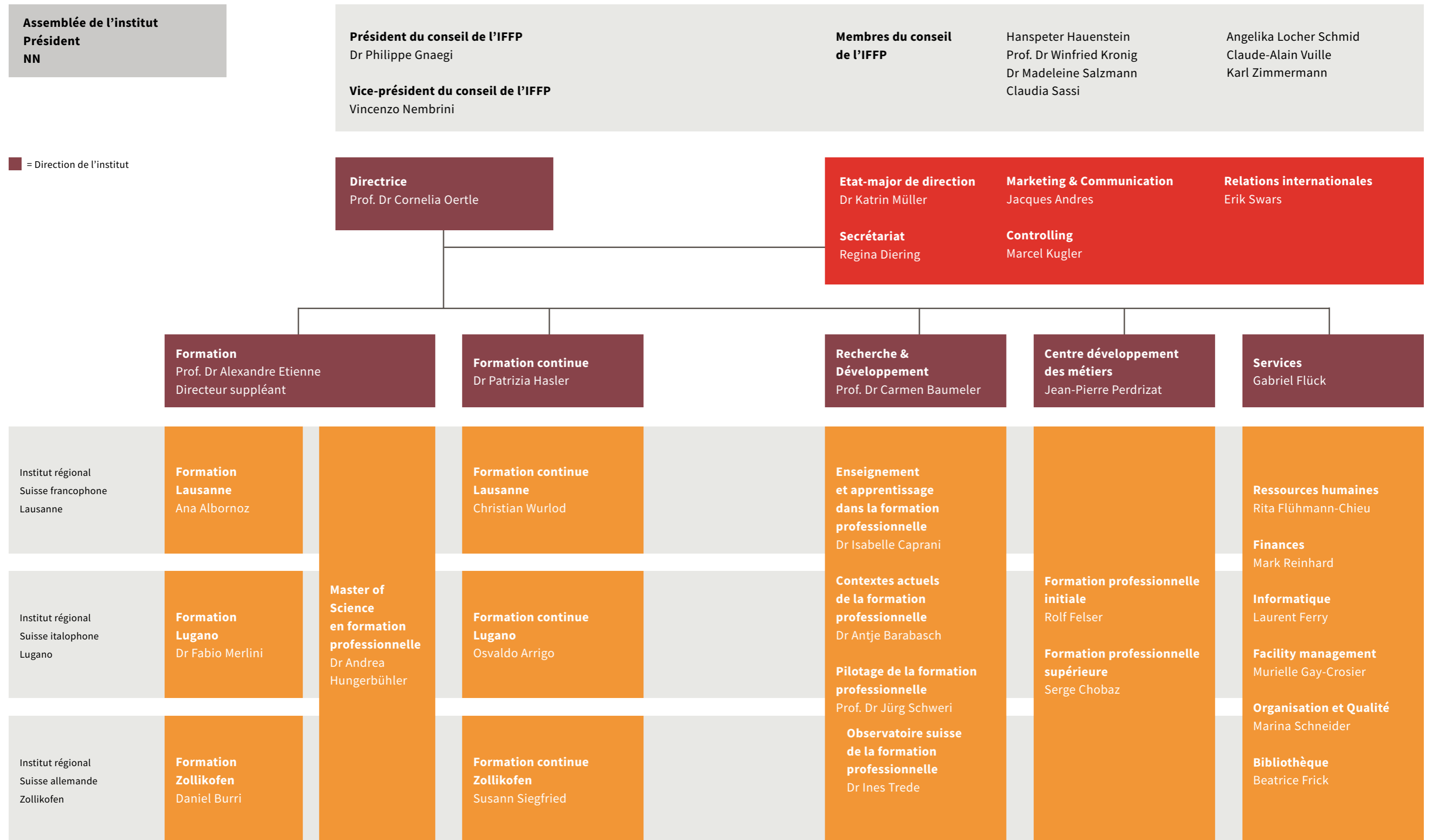
Ellen Stadelmann, secrétariat des étudiant-e-s, Haute école zurichoise des sciences appliquées ZHAW, Wädenswil

Tableau des effectifs



ORGANIGRAMME

Etat au 1^{er} mars 2017





FINANCES

COMPTES ANNUELS

1. BILAN

Bilan au 31.12.2016

Montants libellés en milliers de CHF	Annexe	31.12.2016	31.12.2015
ACTIFS			
Actifs circulants			
Liquidités	I	4 427	6 740
Créances	II	2 268	1 353
Comptes de régularisation actifs	III	322	442
Total actifs circulants		7 017	8 535
Actifs immobilisés			
Immobilisations corporelles	IV	242	208
Autres actifs immobilisés		0	0
Total actifs immobilisés		242	208
Total actifs		7 259	8 743
PASSIFS			
Engagements à court terme			
Engagements financiers à court terme	V	1 477	2 910
Comptes de régularisation passifs	VI	2 294	2 573
Provisions	VII	898	1 105
Total engagements à court terme		4 669	6 588
Capital propre			
Réserves		2 155	2 733
Résultat		435 ¹	-578
Total capital propre		2 590	2 155
Total passifs		7 259	8 743

¹ Un montant de CHF 435 000 sera affecté aux réserves après approbation des comptes par le Conseil fédéral.

2. COMPTE DE RÉSULTATS

Compte de résultats du 1^{er} janvier au 31 décembre 2016

Montants libellés en milliers de CHF	Annexe	2016	2015
Produits opérationnels			
Recettes provenant de prestations de services / projets de recherche	VIII	3 096	2 781
Recettes provenant de taxes	IX	3 194	2 890
Subvention d'exploitation de la Confédération	X	39 969	39 740
Autres recettes		223	235
Total produits opérationnels		46 482	45 646

Montants libellés en milliers de CHF	Annexe	2016	2015
Charges opérationnelles			
Charges de personnel	XI	37 045	36 505
Charges liées aux immeubles	XII	4 876	4 995
Frais d'administration	XIII	1 231	1 297
Frais informatiques	XIV	1 269	1 832
Autres charges		1 446	1 441
Amortissements		177	151
Total charges opérationnelles		46 044	46 221
Résultat de l'activité opérationnelle		438	-575
Produit financier	XV	0	0
Charges financières	XV	3	3
Résultat de l'exercice		435	-578

3. COMPTE DES FLUX MONÉTAIRES

Compte des flux monétaires

Montants libellés en milliers de CHF	Annexe	2016	2015
Résultat de l'exercice		435	-578
Amortissements	IV	177	151
Autres produits sans effets sur les liquidités	VII	-207	-38
Flux monétaire avant variations de l'actif circulant net		405	-465
Variation de l'actif circulant net			
Augmentation / diminution de Créances	II	-936	550
Comptes de régularisation actifs	III	120	-228
Dettes courantes	V	-1 433	742
Comptes de régularisation passifs	VI	-279	74
Flux monétaire lié à l'activité d'exploitation		-2 123	673
Activité d'investissement			
Investissements immobilisations corporelles	IV	-190	0
Désinvestissements immobilisations corporelles		0	0
Augmentation autres immobilisations		0	0
Diminution autres immobilisations		0	0
Flux monétaire lié à l'activité d'investissement		-190	0
Activité de financement			
Augmentation des engagements financiers à court terme		0	0
Diminution des engagements financiers à court terme		0	0
Flux monétaire lié à l'activité de financement		0	0
Etat des liquidités au 01.01.	I	6 740	6 067
Augmentation / diminution		-2 313	673
Etat des liquidités au 31.12.	I	4 427	6 740

4. VARIATION DU CAPITAL PROPRE

Montants libellés en milliers de CHF	Capital propre 31.12.2016	Capital propre 31.12.2015
Réserves	2 155	2 733
Résultat annuel	435	-578
Etat du capital propre au 31 décembre	2 590	2 155

En vertu de l'article 32 de l'ordonnance du 14 septembre 2005 (état au 1^{er} mars 2016) sur l'Institut fédéral des hautes études en formation professionnelle (ordonnance sur l'IFFP ; RS 412.106.1), l'institut peut constituer des réserves qui ne doivent toutefois pas excéder 10% du budget annuel. Les ressources ne sont pas incluses. Les réserves sont utilisées pour compenser des pertes et pour financer des projets et des investissements prévus.

5. ANNEXES AUX COMPTES ANNUELS

5.1 Principes

L'Institut fédéral des hautes études en formation professionnelle est un établissement fédéral de droit public doté d'une personnalité juridique propre et ayant son siège à Berne (Ordonnance sur l'IFFP ; RS 412.106.1).

En vertu de l'article 25 de l'ordonnance sur l'Institut fédéral des hautes études en formation professionnelle, le Conseil fédéral fixe des objectifs stratégiques au conseil de l'IFFP. Le 5 septembre 2012, le Conseil fédéral a adopté les objectifs stratégiques 2013-2016 à l'attention du conseil de l'Institut fédéral des hautes études en formation professionnelle IFFP.

5.2 Données générales sur l'institut

Forme juridique :	Etablissement fédéral de droit public avec personnalité juridique propre
Activité :	L'IFFP est le centre de compétences de la Confédération pour l'enseignement et la recherche en matière de pédagogie professionnelle, de formation professionnelle et de développement professionnel pour l'ensemble de la Suisse. L'IFFP offre des prestations dans les domaines suivants : <ul style="list-style-type: none"> • formation des responsables de la formation professionnelle • formation continue des responsables de la formation professionnelle • recherche et développement en matière de formation professionnelle • prestations de services (notamment pour le développement des métiers)
Sites :	Lausanne, Lugano et Zollikofen
Effectif du personnel à fin 2016 :	180 (nombre de postes à plein temps)

5.3 Principes relatifs à l'établissement des comptes

Les présents comptes annuels sont conformes aux principes relatifs à l'établissement des comptes tels qu'ils sont définis dans l'ordonnance sur l'IFFP. Ils respectent le principe général de l'importance, de l'intelligibilité, de la continuité et du produit brut et sont ainsi conformes aux standards de l'établissement des comptes énoncés dans la loi fédérale du 7 octobre 2005 sur les finances de la Confédération (Loi sur les finances LFC ; RS 611.0).

Importance

Il s'agit de fournir l'ensemble des informations permettant d'évaluer de manière rapide et exhaustive l'état de la fortune, des finances et des produits.

Intelligibilité

Les informations doivent être claires et compréhensibles.

Continuité

Dans la mesure du possible, les principes de la comptabilité et de l'établissement des comptes doivent rester les mêmes sur une longue durée.

Produit brut

Les dépenses et les bénéfices doivent être inscrits séparément, sans aucune compensation, et figurer pour leur montant intégral.

Principes régissant l'établissement du bilan et principes d'évaluation

Les principes d'établissement du bilan et les principes d'évaluation dérivent des principes relatifs à l'établissement des comptes et sont expliqués ci-après.

Monnaies étrangères

Les comptes annuels 2016 de l'IFFP sont établis en francs suisses (CHF).

Les ressources en monnaies étrangères sont converties au cours en vigueur à l'issue de chaque transaction.

Les biens monétaires et les engagements libellés en monnaies étrangères sont convertis au cours du jour du bouclage du bilan et les différences de change sont portées au compte de résultats.

Enregistrement des produits

Les produits sont comptabilisés au moment de la livraison ou de la fourniture de la prestation. Si le moment où la disposition s'accomplit est déterminant (p. ex. mise à disposition, autorisation), le produit est comptabilisé lorsque la prestation est fournie, respectivement lorsque la mise à disposition est définitive.

Liquidités

Elles comprennent la trésorerie et les équivalents de trésorerie (y compris les dépôts à terme) datant de trois mois ou moins qui peuvent être convertis à tout moment en numéraire. Les liquidités sont inscrites au bilan à leur valeur nominale.

Créances

La valeur indiquée correspond aux montants facturés, déduction faite d'un du croire forfaitaire (compte du croire).

Immobilisations corporelles

Les immobilisations corporelles sont évaluées à leur coût d'acquisition ou de fabrication. Elles doivent être amorties de manière linéaire sur la période indiquée ci-dessous qui est calculée en fonction de la durée d'utilisation estimée. L'amortissement est débité du compte de résultats :

Terrains / immeubles	aucun
Biens meubles	5 ans
Machines	5 ans
Machines de bureau	5 ans
Véhicules	5 ans
Matériel informatique	3 et 5 ans
Logiciels informatiques	3 ans

L'inscription au bilan est régie par le principe de l'évaluation individuelle (art. 50, al. 3 LFC). Selon l'article 56, al. 1, let. b de l'ordonnance du 5 avril 2006 sur les finances de la Confédération (OFC ; RS 611.01), les dépenses d'investissement pour les biens meubles doivent être inscrites à l'actif à partir de CHF 5000. Selon les directives en vigueur, il n'est pas autorisé d'inscrire le matériel informatique à l'actif de façon groupée.

L'acquisition d'un bien matériel dont le prix d'achat est supérieur à CHF 5000 peut être imputée aux immobilisations corporelles de la comptabilité des investissements. Tous les biens dont la valeur d'acquisition est inférieure à ce montant doivent être directement imputés aux charges.

Immobilisations incorporelles

Les logiciels informatiques sont inscrits au titre d'immobilisations incorporelles. Pour le reste, l'IFFP ne possède aucune immobilisation incorporelle.

Engagements liés à des livraisons et à des prestations

Les engagements liés à des livraisons et à des prestations sont pris en compte à leur valeur nominale.

Provisions

Si un événement passé engendre un engagement et si le montant de cet engagement peut être évalué de façon fiable, on établira des provisions afin d'éviter toute réduction probable des ressources lors de l'exécution de l'engagement en question. Au cas où une diminution des ressources liée à l'engagement n'est pas vraisemblable, ce dernier est enregistré dans les engagements divers. Seules les dépenses attendues concernant des sinistres survenus sont provisionnées. Aucune provision n'est constituée pour de potentiels futurs sinistres. Des provisions sont constituées en fin d'exercice pour couvrir les bonus de vacances non encore prises en fin d'année, pour les jours de repos, ainsi que pour les horaires mobiles, les heures supplémentaires et les autres soldes d'horaires positifs.

Capital propre

En vertu de l'article 32 de l'ordonnance sur l'IFFP, l'institut peut constituer des réserves. Le conseil de l'institut peut affecter le bénéfice aux réserves qui ne doivent toutefois pas excéder 10% du budget annuel. Les réserves sont utilisées pour compenser des pertes et pour financer des projets et des investissements prévus.

5.4 Bilan : explications

I Liquidités

Montants libellés en milliers de CHF	31.12.2016	31.12.2015
Caisse	7	6
Poste	1	1
Comptes courants banques	4 419	6 733
Total liquidités	4 427	6 740

II Créances

Montants libellés en milliers de CHF	31.12.2016	31.12.2015
Créances provenant des prestations	1 713	1 306
Ducroire	-85	-65
Autres créances	640	112
Total créances	2 268	1 353

Le montant comptabilisé pour les créances provenant des prestations correspond aux frais d'inscription et d'études facturés par le secteur Formation ainsi qu'aux taxes perçues par le secteur Formation continue. S'y ajoutent les recettes provenant des prestations de services fournies par le secteur Formation continue et le Centre pour le développement des métiers, ainsi que des contributions ouvertes à des projets du secteur Recherche et développement. L'augmentation de CHF 407 000 s'explique surtout par le fait qu'au mois de décembre 2016, il a été possible de facturer plus de prestations que durant cette même période l'année précédente. Les autres créances, d'un montant de CHF 640 000, concernent les acomptes versés à des fournisseurs, les primes versées à l'assurance accidents et indemnités journalières en cas de maladie pour l'année 2017 ainsi que le décompte final 2016 de la caisse de compensation AVS.

III Comptes de régularisation actifs

Montants libellés en milliers de CHF	31.12.2016	31.12.2015
Comptes de régularisation actifs	322	442
Total créances	322	442

Ce poste comprend les prestations de services fournies en 2016 et facturées en 2017.

IV Immobilisations corporelles

Montants libellés en milliers de CHF	31.12.2016	31.12.2015
Biens meubles	0	0
Machines et appareils	0	1
Machines de bureau	0	0
Véhicules	0	0
Matériel informatique	41	109
Logiciels informatiques	201	80
Installations de parcage	0	18
Total immobilisations corporelles	242	208

L'acquisition d'un bien matériel dont le prix d'achat est supérieur à CHF 5 000 est imputée aux immobilisations corporelles de la comptabilité des investissements ; tous les biens dont le prix d'achat est inférieur à ce montant sont directement imputés aux charges. L'augmentation du poste Logiciels est due à l'acquisition du nouveau logiciel de gestion de la formation. La première phase de ce projet devrait se terminer à la fin du mois de mars 2017.

Montants libellés en milliers de CHF	Bien meubles	Machines et appareils	Machines de bureau	Véhicules	Matériel informatique	Logiciels informatiques	Installation de parcage	Total imm. corp.
FRAIS D'ACQUISITION								
Etat au 01.01.2016	26	17	23	11	467	263	92	899
Augmentations	0	0	0	0	0	0	0	0
Diminutions	0	0	0	0	0	0	0	0
Etat au 31.12.2016	26	17	23	11	467	263	92	899
Etat au 01.01.2016	26	17	23	11	467	263	92	899
Augmentations	0	0	0	0	0	190	0	190
Diminutions	0	0	0	0	0	0	0	0
Etat au 31.12.2016	26	17	23	11	467	453	92	1 089
AMORTISSEMENTS CUMULÉS								
Etat au 01.01.2016	26	14	23	11	290	96	55	515
Augmentations	0	2	0	0	68	87	19	176
Diminutions	0	0	0	0	0	0	0	0
Etat au 31.12.2016	26	16	23	11	358	183	74	691
Etat au 01.01.2016	26	16	23	11	358	183	74	691
Augmentations	0	1	0	0	68	69	18	156
Diminutions	0	0	0	0	0	0	0	0
Etat au 31.12.2016	26	17	23	11	426	252	92	847
Valeur comptable nette au 31.12.2016	0	0	0	0	41	201	0	242

V Engagements courants

Montants libellés en milliers de CHF	31.12.2016	31.12.2015
Engagements au niveau national	922	1 996
Engagements au niveau international	8	1
Engagements envers les assurances sociales et TVA	547	913
Total engagements courants	1 477	2 910

Les engagements envers les assurances sociales et la taxe sur la valeur ajoutée s'élèvent à CHF 547 000.

Ce montant comprend également les engagements envers la caisse de pensions, qui sont de CHF 499 000 (en 2015 : CHF 503 000).

VI Passifs de régularisation

Montants libellés en milliers de CHF	31.12.2016	31.12.2015
Régularisations pour prestations de services de tiers	840	870
Régularisations produits	1 380	1 132
Divers passifs de régularisation	74	571
Total passifs de régularisation	2 294	2 573

L'augmentation des régularisations produits tient au fait que les factures émises en 2016 concernant l'année 2017 sont plus élevées que celles de l'année précédente. La diminution des divers passifs de régularisation s'explique par le fait que les factures des créanciers qui concernent l'année 2016 ont en grande partie été reçues à temps.

VII Provisions

Montants libellés en milliers de CHF	31.12.2016	31.12.2015
Provisions pour horaire mobile et vacances	898	1 105
Total provisions	898	1 105

Des provisions sont constituées en fin d'exercice pour couvrir les bonus de vacances non encore prises en fin d'année, pour les jours de repos, ainsi que pour les horaires mobiles, les heures supplémentaires et les autres soldes d'horaires positifs, comme les primes de fidélité. Au cours de l'exercice, des provisions d'un montant de CHF 207 000 ont pu être dissoutes grâce à des mesures ciblées, comme le fait d'avoir entièrement pris les soldes de vacances de 2016.

5.5 Compte de résultats : explications

VIII Recettes provenant de prestations de services et de projets de recherche

Montants libellés en milliers de CHF	2016	2015
Recettes provenant de prestations de services et de moyens tiers dans le domaine de la recherche et du développement	1 423	1 030
Recettes provenant de prestations de services dans le domaine de la formation continue	218	459
Recettes provenant de prestations de services dans le domaine de la formation	299	410
Recettes provenant de prestations de services fournies par le Centre pour le développement des métiers	685	831
Recettes provenant de prestations de services fournies par la direction	422	0
Recettes provenant de prestations de services fournies par le secteur Services	0	3
Recettes diverses	49	48
Total recettes provenant de prestations de services et de projets de recherche	3 096	2 781

Les recettes provenant des prestations de services et des projets de recherche se montent à CHF 3 096 000 et sont donc supérieures de CHF 315 000 à la valeur de l'année précédente. Cette augmentation est essentiellement due au fait que davantage de mandats financés par des moyens tiers ont pu être acquis dans le secteur Recherche et développement. La diminution enregistrée au niveau du Centre pour le développement des métiers vient du fait que le domaine des Relations internationales est rattaché, à partir de l'exercice 2016, au nouveau secteur formé par la direction. Le recul dans le secteur Formation continue est imputable à la refonte des offres qui a été réalisée.

IX Recettes provenant de taxes

Montants libellés en milliers de CHF	2016	2015
Taxes provenant du secteur Formation	861	902
Taxes provenant du secteur Formation continue	2 280	1 919
Taxes provenant du Centre pour le développement des métiers	22	43
Taxes provenant du secteur Services / div. recettes provenant de taxes	31	26
Total Recettes diverses provenant de taxes	3 194	2 890

Les recettes provenant des taxes sont supérieures, de CHF 304 000, à la valeur de l'année précédente. L'augmentation dans le secteur Formation continue s'explique par le fait que de nouvelles filières de formation continue ont pu être lancées sur le marché, et que les écoles professionnelles et d'autres institutions ont davantage eu recours aux cours sur mesure proposés.

X Subvention d'exploitation de la Confédération

Montants libellés en milliers de CHF	2016	2015
Subvention d'exploitation de la Confédération	35 374	35 069
Subvention de la Confédération pour les frais de loyer de l'IFFP	4 595	4 671
Total subvention d'exploitation de la Confédération	39 969	39 740

Selon l'art. 48 de la loi fédérale du 13 décembre 2002 sur la formation professionnelle (loi sur la formation professionnelle LFP; RS 412.10) et l'art. 29, al. 1, let. a, de l'ordonnance du 14 septembre 2005 sur l'IFFP (RS 412.106.1), la Confédération attribue une contribution financière à l'IFFP pour l'accomplissement de ses tâches. En vertu de ces mêmes bases légales, la Confédération alloue également une subvention pour les frais d'hébergement (loyer) de l'IFFP. S'élevant à CHF 229 000 de plus que l'année précédente, la subvention d'exploitation repose sur un plafond de dépenses qui a été revu dans le cadre du message FRI pour la période 2013 à 2016.

XI Charges de personnel

Montants libellés en milliers de CHF	2016	2015
Salaires	24 884	24 167
Prestations de travail de tiers (frais inclus)	5 064	5 571
Charges sociales	5 863	5 621
Frais de personnel	754	742
Autres charges de personnel	480	404
Total charges de personnel	37 045	36 505

L'augmentation des charges de personnel est en particulier due à l'augmentation de l'effectif du personnel de 2 unités, le portant ainsi à 180 postes à plein temps, et aux augmentations de salaire individuelles (évolution salariale ordinaire). Les coûts pour les chargé-e-s de cours externes sont inférieurs de CHF 507 000 à ceux de l'année précédente. Cette diminution s'explique par le fait que des dépenses supplémentaires avaient dû être engagées en 2015, dans le secteur constitué par le Centre pour le développement des métiers, pour un projet désormais terminé. L'augmentation des autres charges de personnel s'explique notamment par des dépenses supplémentaires occasionnées par le recrutement de personnel.

XII Charges immobilières

Montants libellés en milliers de CHF	2016	2015
Loyers (charges comprises) à Lausanne, Lugano et Zollikofen	4 154	4 137
Loyers dans d'autres localités de cours	384	408
Maintenance et entretien des objets loués	338	450
Total charges immobilières	4 876	4 995

Les coûts de maintenance ayant été moins élevés, les charges immobilières sont inférieures, d'environ CHF 119 000, à celles de l'exercice précédent.

XIII Frais d'administration

Montants libellés en milliers de CHF	2016	2015
Téléphonie et transmission de données	304	281
Imprimés et publications	332	280
Mobilier, matériel et technique de bureau	145	356
Taxes postales	87	72
Autres frais d'administration	105	102
Frais de copies	258	206
Total frais d'administration	1 231	1 297

Les frais d'administration restent globalement au même niveau que l'année précédente. La diminution de CHF 211 000 des coûts du poste « Mobilier, matériel et technique de bureau » s'explique par le fait que le poste « Modernisation des salles de cours » a été supprimé au cours de l'année.

XIV Charges informatiques

Montants libellés en milliers de CHF	2016	2015
Hardware	148	644
Leasing	173	292
Software, licences et hébergement	346	350
Prestations de services et projets	602	546
Total charges informatiques	1 269	1 832

Les coûts moins élevés s'expliquent par la disparition de certaines charges exceptionnelles qui figuraient dans l'exercice précédent, comme l'agrandissement du centre informatique du site de Zollikofen ou l'expansion des lieux de formation.

XV Produits financiers

Montants libellés en milliers de CHF	2016	2015
Dépôts à échéance fixe	2	3
Intérêts bancaires	1	0
Total produits financiers	3	3

5.6 Observations générales

Pour l'année de référence, les honoraires de révision se montent à CHF 25 000 (exercice précédent : CHF 28 000).

Engagements de leasing

Les contrats de location simple concernent exclusivement le matériel IT.

Montants libellés en milliers de CHF	31.12.2016	31.12.2015
Engagements de leasing jusqu'à 1 année	176	253
Engagements de leasing de 1 à 5 ans	381	563
Engagements de leasing de plus de 5 ans	0	0
Total engagements de leasing simple	557	816
Frais de leasing pour l'exercice en cours	176	326

La résiliation des contrats de leasing avec Canon pour les imprimantes et les copieurs a permis de réduire les engagements de leasing. Les nouveaux copieurs et imprimantes sont loués via un contrat cadre avec l'Office fédéral des constructions et de la logistique OFCL.

Responsabilité solidaire

En collaboration avec d'autres partenaires, l'IFFP propose un programme de formation continue appelé « fordif » ; la responsabilité solidaire de l'IFFP pourrait être engagée dans le cadre de ce partenariat.

Evénements postérieurs à la date du bilan

Aucun événement postérieur à la date du bilan n'est venu influencer les comptes annuels 2016.

Zollikofen, le 17 février 2017



Dr Philippe Gnaegi
Président du conseil de l'IFFP



Gabriel Flück
Responsable Services

ÉVALUATION DES RISQUES**Réalisation d'une évaluation des risques**

Le conseil de l'IFFP et la direction de l'institut ont systématiquement relevé les risques pouvant influencer l'évaluation des comptes annuels de l'IFFP et ont estimé pour certains risques sélectionnés l'étendue possible des dommages et leur probabilité de réalisation. Sur la base de la vue d'ensemble des risques, actualisée chaque année, les principaux risques sont systématiquement analysés selon leur potentiel et, autant que possible, éliminés ou réduits.

RAPPORT DE L'ORGANE DE RÉVISION COMPTES ANNUELS 2016

Rapport de l'organe de révision

à l'attention du conseil de l'Institut fédéral des hautes études en formation professionnelle,
Zollikofen

Rapport de l'organe de révision sur les comptes annuels

En qualité d'organe de révision, nous avons contrôlé les comptes annuels ci-joints (bilan, compte de résultats, compte des flux monétaires, variation du capital propre et annexes) pour l'exercice clôturé au 31 décembre 2016.

Responsabilité du conseil de l'IFFP

Le conseil de l'IFFP est responsable de l'établissement des comptes annuels au titre des dispositions légales ainsi que de l'ordonnance sur l'IFFP, de la loi sur les finances (LFC) et de l'ordonnance sur les finances (OFC). Cette responsabilité comprend la conception, la mise en place et le maintien d'un système de contrôle interne relatif à l'établissement et la présentation des comptes annuels afin que ceux-ci ne contiennent pas d'anomalies significatives, que celles-ci résultent de fraudes ou d'erreurs. En outre, le conseil de l'IFFP est responsable du choix et de l'application de méthodes comptables appropriées, ainsi que des estimations comptables adéquates.

Responsabilité de l'organe de révision

Notre responsabilité consiste, sur la base de notre audit, à exprimer une opinion sur les comptes annuels. Nous avons effectué notre audit conformément à la loi suisse et aux Normes d'audit suisses (NAS). Ces normes requièrent de planifier et réaliser l'audit pour obtenir une assurance raisonnable que les comptes annuels ne contiennent pas d'anomalies significatives.

Un audit inclut la mise en oeuvre de procédures d'audit en vue de recueillir des éléments probants concernant les valeurs et les informations fournies dans les comptes annuels. Le choix des procédures d'audit relève du jugement de l'auditeur, de même que l'évaluation des risques que les comptes annuels puissent contenir des anomalies significatives, que celles-ci résultent de fraudes ou d'erreurs. Lors de l'évaluation de ces risques, l'auditeur prend en compte le système de contrôle interne relatif à l'établissement des comptes annuels, pour définir les procédures d'audit adaptées aux circonstances, et non pas dans le but d'exprimer une opinion sur l'efficacité de celui-ci.

Un audit comprend, en outre, une évaluation de l'adéquation des méthodes comptables appliquées, du caractère plausible des estimations comptables effectuées ainsi qu'une appréciation de la présentation des comptes annuels dans leur ensemble. Nous estimons que les éléments probants recueillis constituent une base suffisante et adéquate pour former notre opinion d'audit.

Opinion d'audit

Selon notre appréciation, les comptes annuels pour l'exercice arrêté au 31 décembre 2016 sont conformes à la loi suisse ainsi qu'à l'ordonnance sur l'IFFP, la loi sur les finances (LFC) et l'ordonnance sur les finances (OFC).



Rapport sur d'autres dispositions légales

Nous attestons que nous remplissons les exigences légales d'agrément conformément à la loi sur la surveillance de la révision (LSR) et d'indépendance (art. 728 CO) et qu'il n'existe aucun fait incompatible avec notre indépendance.

Conformément à l'art. 728a, al. 1, chif. 3 CO et de la Norme d'audit suisse 890, nous attestons qu'il existe un système de contrôle interne relatif à l'établissement des comptes annuels, défini selon les prescriptions du conseil de l'IFFP.

Nous recommandons d'approuver les comptes annuels présentés.

Berne, le 17 février 2017

BDO AG

Matthias Hildebrandt
Réviseur responsable
Expert-réviseur agréé

Karel Hojac
Experte-révisseuse agréée

ANNEXE

PROJETS

Analisi dell’esame per l’ottenimento del diploma cantonale di esercente

Dr. Alberto Cattaneo, Elisa Motta (2015 – 2016)

Beratung, Planung und Vorbereitung eines Monitoring- & Evaluationssystems für die Berufsbildung im Bauhauptgewerbe

Björn Neuhaus, Ellen Laupper Bertrand (2015 – 2016)

Beratungsauftrag bei der Erstellung und Umsetzung eines (Lehr-) Evaluationskonzepts für die psychologische Weiterbildung

Dr. Lars Balzer (2015 – 2016)

Berufliche Grundbildung – Lehrvertragsauflösungen (LEVA) mit und ohne Wiedereinstieg, Konzept und Bericht zur Berechnung der Lehrvertragsauflösungsquote und der Quote des Wiedereinstiegs nach Lehrvertragsauflösung

Dr. Irene Kriesi, Dr. Evi Schmid, Jörg Neumann (2015 – 2016)

Berufsabschluss für Erwachsene: Bedürfnisse der Arbeitgebenden

Dr. Irene Kriesi, Janine Voit, Evelyn Tsandev, Dr. Deli Salini, Dr. Belinda Aeschlimann, Dr. Sonja Beeli (2016 – 2017)

Berufs- und Bildungsverläufe von FaGe: Längsschnittstudie vom dritten Ausbildungsjahr bis fünf Jahre nach Abschluss EFZ

Dr. Irene Kriesi, Dr. Ines Trede (2015 – 2017)

Die Entwicklung der Kompetenzanforderungen auf dem Arbeitsmarkt im Zuge der Digitalisierung

Prof. Dr. Jürg Schweri, Dr. Andreas Kuhn, Manuel Aeppli, Dr. Hansruedi Kaiser, Patrick Lachenmeier (2016 – 2017)

Die höhere Berufsbildung in der Schweiz

Dr. Andreas Kuhn (2015 – 2016)

Die höhere Berufsbildung in der Schweiz – Chancen und Perspektiven (Dissertation)

Fabian Sander (2016 – 2018)

Die Rolle der Organisationen der Arbeitswelt in der Governance der Berufsbildung (Arbeitstitel)

Alexandra Strebel, (2015 – 2018)

Engagement des jeunes dans les activités bénévoles et développement des compétences

Janine Voit, Dr Sandrine Cortessis, Saskia Weber Guisan, Evelyn Tsandev (2015 – 2017)

Entwicklung nationaler Ausbildungsstandards – Akteure, Verfahren und Gestaltung im europäischen Vergleich, Länderstudie Schweiz

Dr. Lorenzo Bonoli, Patricia Notter (2015 – 2016)

Evaluation des Pilot-Projektes «Gemeinsam zum Erfolg» (GzE), Mit Früherfassung, Lernförderung und Lernortkooperation Lehrabbrüche verhindern

Ellen Laupper (2015 – 2017)

Evaluation des Programms «Jugendprojekt LIFT»

Dr. Lars Balzer (2016 – 2018)

Fachinhaltliche und fachdidaktische Vorstellungen von Lehrpersonen in der beruflichen Grundbildung zu Financial Literacy

Seraina Leumann Sow (2014 – 2017)

Fachkräfte- und Bildungsbedarf in den Rettungsberufen

Dr. Irene Kriesi, Dr. Ines Trede (2016 – 2017)

Identification professionnelle durant la formation duale : processus sociaux et enjeux pour les apprenti-e-s

Dr Isabelle Caprani, Dr Kerstin Dümmler, Dr Alexandra Felder (2014 – 2016)

Institutional characteristics of initial vocational education and training in Switzerland: How do they affect young people’s early labour market outcomes and transitions to higher education?

Dr. Irene Kriesi, Miriam Groenning, Dr. Stefan Sacchi (Mitantragsteller, Uni Basel) (2015 – 2017)

Instrumentarium Lehrdauer. Ein Instrumentarium für die Bestimmung der optimalen Lehrdauer bei beruflichen Grundbildungen

Prof. Dr. Jürg Schweri, Dr. Isabelle Dauner, André Zbinden, Dr. Ines Trede (2016)

Integrationsvorlehre für Flüchtlinge – Beratungsmandat im Auftrag des Staatssekretariats für Migration SEM (Projekt 1)

Dr. Ursula Scharnhorst (2016 – 2018)

Integrationsvorlehre für Flüchtlinge – Beratungsmandat im Auftrag des Staatssekretariats für Migration SEM (Projekt 2)

Dr. Lars Balzer (2016 – 2018)

IV4VET – Interactive Videos for Vocational Education and Training

Dr. Alberto Cattaneo, Florinda Sauli (2014 – 2016)

Konzept und Pflichtenheft Evaluation der fachkundigen individuellen Begleitung (fiB)

Dr. Marlise Kammermann, Dr. Lars Balzer (2016)

Laufbahnentscheidungen von Fachfrauen und Fachmännern Gesundheit (FaGe) nach Abschluss ihrer beruflichen Grundbildung

Dr. Ines Trede (2010 – 2016)

Laufbahnstudie SAVOIRSOCIAL

Dr. Ines Trede, Dr. Irene Kriesi (2016 – 2019)

Leading House «Governance in Vocational and Professional Education and Training» (GOVPET)

Prof. Dr. Carmen Baumeler, Dr. Sonja Engelage, Alexandra Strebel (2015 – 2019)

Les croyances et connaissances des enseignant-e-s de la formation professionnelle

Dr Jean-Louis Berger, Prof. Dr Carmela Aprea, Céline Girardet, Cynthia Vaudroz (2013 – 2016)

Les formateurs et formatrices en entreprise, personnes-clefs de la socialisation professionnelle

Prof. Dr Carmen Baumeler, Prof. Dr Jürg Schweri, Dr Nadia Lamamra, Dr Barbara Duc, Roberta Besozzi, Jeanne-Marie Chabloz, David Perrenoud (2014 – 2017)

Les trajectoires des personnes formatrices et entreprise en Suisse romande : trajectoires de figures centrales mais méconnues

Roberta Besozzi (2014 – 2017)

Nach- und Höherqualifizierung im Rahmen der beruflichen Grundbildungen: Erarbeitung von Grundlagen für die Anrechnung von Bildungsleistungen

Janine Voit, Evelyn Tsandev (2016)

Pädagogische Begleitung der IGKG Schweiz zur Entwicklung der überbetrieblichen Kurse

Dr. Hansruedi Kaiser, Dr. Ursula Scharnhorst, Dr. Kipfer Nadine (2015 – 2016)

Pädagogische Begleitung der Schritte 4 bis 8 im «Einführungsprozess Individueller Kompetenznachweis für Jugendliche ohne Berufsabschluss»

Dr. Ursula Scharnhorst, Dr. Hansruedi Kaiser (2016 – 2017)

Pedagogical ways to use technology and practical experiences to develop apprentices’ observation skills. (provisionally)

Valentina Caruso (2013 – 2017)

Public Attitudes Towards the Role of the State and the Private Provision of Training: Evidence from the Swiss Apprenticeship System

Dr. Andreas Kuhn, Prof. Dr. Jürg Schweri (2016 – 2017)

Resilienz von Berufsfachschullehrkräften. Grundlagen für die Entwicklung prototypischer Diagnose- und Lerninstrumente

Prof. Dr. Carmela Aprea (bis Januar 2014), Dr. Fabio Merlini, Dr. Elena Boldrini, Dr. Viviana Sappa, Dr. Marlise Kammermann (2014), Verena Berchtold-Lederberger (2015), Dr. Antje Barabasch (2012 – 2017)

Schulung zur Erstellung eines Evaluationskonzepts und Beratung für dessen Umsetzung – Schule Lycée Aline Mayrisch (Luxembourg)

Dr. Lars Balzer (2016 – 2017)

Situation von Lernenden und Bewältigung von Übergängen im niederschweligen Ausbildungsbereich: Qualitative Vorstudie

Dr. Barbara Duc, Dr. Nadia Lamamra (2015 – 2016)

Situation von Lernenden und Bewältigung von Übergängen im niederschweligen Ausbildungsbereich: Hauptstudie

Dr. Barbara Duc, Dr. Nadia Lamamra, Dr. Isabelle Bosset (2016 – 2019)

Socially shared metacognition in VET System

Elisa Motta, (2012 – 2017)

Technologie-basierte Lern- und Leistungsdokumentation für eine bessere Lernortkooperation. Ein Projekt des Leading House «Technologien für die Berufsbildung»

Dr. Alberto Cattaneo, Elisa Motta, Valentina Caruso (2013 – 2016)

Valutazione esterna relativa al «Piano cantonale di prevenzione all’indebitamento eccessivo 2014 – 2017»

Dr. Viviana Sappa (2015 – 2017)

Warum werden (zu) wenig Männer Sozialarbeiter? Determinanten der Studienfachwahl Soziale Arbeit

Dr. Irene Kriesi, Dr. Belinda Aeschlimann (2015 – 2017)

Wie verändern sich die Überzeugungen, Kenntnisse und Praktiken rund um das «Classroom Management» von Lehrpersonen an Berufsfachschulen im Verlauf der pädagogischen Ausbildung?

Céline Girardet (2013 – 2017)

Wiss. Beratung Schulentwicklungsprojekt «Vielfalt ist für uns selbstverständlich»

Tanja Schnoz-Schmid (2016)

2016 update of the European inventory of validation of non-formal and informal learning

Janine Voit, Dr. Deli Salini (2015 – 2016)

4. Kosten-Nutzen-Erhebung der betrieblichen Grundbildung (WTO-Ausschreibung des SBFI)

Prof. Dr. Jürg Schweri, Dr. Dorit Griga, Alexander Gehret (2016 – 2018)

PUBLICATIONS

Articles parus dans des revues à comité de lecture (peer review)

Aeschlimann, B., Herzog, W., & Makarova, E. (2016). How to foster students' motivation in mathematics and science classes and promote students' STEM career choice. A study in Swiss high schools. *International Journal of Educational Research*, 79, 31 – 41.

Barabasch, A., Leumann, S., & Scharnhorst, U. (2016). Die Entwicklung von Organisations- und Teamstrukturen zur Integration von Flüchtlingen: zwei Fallbeispiele aus der Schweiz. Gruppe. Interaktion. *Zeitschrift für Angewandte Organisationspsychologie*, 1(10), 255 – 264.

Barabasch, A., Scharnhorst, U., & Leumann, S. (2016). Flüchtlingsintegration in den Arbeitsmarkt – Das Beispiel Schweiz. *bwp@ Berufs- und Wirtschaftspädagogik – online, Special issue: Inklusion in der beruflichen Bildung*, 30, 1 – 17.

Barnes, S.-A., Thomson, R., Weber, P., & Barabasch, A. (Eds.) (2016). Career support for low-qualified adults [Special issue]. *British Journal of Guidance and Counselling*, 44(2), 141 – 242.

Barnes, S.-A., Thomson, R., Weber, P., & Barabasch, A. (2016). Editorial. Learning and career transitions of low qualified adults in Europe. *British Journal of Guidance and Counselling*, 44(2), 141 – 144.

Berger, J.-L., & Rinaldi Davinroy, D. (2016). Motivation à apprendre et volition à l'adolescence : développement et étude de la validité d'un nouvel inventaire. *Mesure et évaluation en éducation*, 38(3), 77 – 122.

Beywl, W., & Balzer, L. (2016). Aufbau von Evaluationskompetenzen für interne Schulleistung durch projektbezogene Fortbildung. *Die Deutsche Schule: Zeitschrift für Erziehungswissenschaft, Bildungspolitik und pädagogische Praxis*, 108(2), 191 – 204.

Bonoli, L. (2016). Aux origines de la fonction sociale de la formation professionnelle suisse. Une logique de reproduction sociale. *Formation emploi*, 133, 15 – 32.

Caruso, V., Cattaneo, A., & Gurtner, J.-L. (2016). Learning documentations in VET systems: an analysis of current Swiss practices. *Vocations and Learning*, 9(2), 227 – 256.

Cattaneo, A., Nguyen, A.-T., & Aprea, C. (2016). Teaching and learning with hypervideo in vocational education and training. *Journal of Educational Multimedia and Hypermedia*, 25(1), 5 – 35.

Choy, S., & Sappa, V. (2016). Australian stakeholders' conceptions of connecting learning at different sites. *International Journal of Training Research*, 14(2), 88 – 103.

Duc, B. (2016). Quand les interactions en formation renforcent les inégalités. *Formation emploi*, 133, 177 – 197.

Duemler, K., & Dahinden, J. (2016). Gehören wir dazu? Grenzziehungsprozesse und Positionierungen der zweiten Generation im Vergleich zwischen Luzern und Neuchâtel. *Schweizerische Zeitschrift für Soziologie*, 42(2), 309 – 331.

Girardet, C., & Berger, J.-L. (2016). Comment les motivations et le sentiment de responsabilité des enseignants expliquent-ils les pratiques de gestion de classe ? Une étude dans le contexte de la formation professionnelle suisse. *Formation et pratiques d'enseignement en questions*, 21(5), 287 – 309.

Gremion, C. (2016). Influence de l'autoévaluation et de l'accompagnement sur la réflexivité des futurs enseignants. *Formation et pratiques des enseignants en questions*, 21(5), 259 – 286.

Gremion, C., & Coen, P.-F. (2016). De l'influence du contrôle dans les dispositifs d'accompagnement. *Evaluer : journal international de recherche en éducation et formation (e-JIREF)*, 1(3), 11 – 27.

Lamamra, N., & Moreau, G. (2016). Le Certificat fédéral de capacité : la fin d'une centralité ? *Formation emploi, Heurs et malheurs de l'apprentissage en Suisse*, 133, 101 – 120.

Lamamra, N., & Moreau, G. (2016). Les faux-semblants de l'apprentissage en Suisse. Introduction : les faux-semblants de l'apprentissage en Suisse. *Formation emploi*, 133, 7 – 16.

Leumann, S., & Aprea, C. (2016). Financial Literacy aus Sicht von Lehrpersonen an beruflichen Schulen in der Schweiz: Eine Mixed-Methods-Studie zu deren domänenspezifischen Vorstellungen. *Zeitschrift für ökonomische Bildung*, 4, 36 – 64.

Makarova, E., Aeschlimann, B., & Herzog, W. (2016). «Ich tat es ihm gleich» – Vorbilder junger Frauen mit naturwissenschaftlich-technischer Berufswahl. *Berufs- und Wirtschaftspädagogik online. Spezial 12 Berufsorientierung im Lebenslauf – theoretische Standortbestimmungen und empirische Analysen*, 1 – 19.

Makarova, E., Aeschlimann, B., & Herzog, W. (2016). Why is the pipeline leaking? Experiences of young women in STEM vocational education and training and their adjustment strategies. *Empirical Research in Vocational Education and Training*, 8(2), 1 – 18.

Sacchi, S., Kriesi, I., & Buchmann, M. (2016). Job opportunities and occupational status mobility in a segmented labor market. *Research in Social Stratification and Mobility*, 40, 10 – 21.

Sappa, V., Choy, S., & Aprea, C. (2016). Stakeholders' conceptions of connecting learning at different sites in two national VET systems. *Journal of Vocational Education & Training*, 68(3), 283 – 301.

Schnoz-Schmied, T. P. (2016). Wie kann der Nutzen von Lehrevaluation optimiert werden? *Qualität in der Wissenschaft*, 10(1), 21 – 27.

Ouvrages

Felder, A. (2016). *L'activité des demandeurs d'asile. Se reconstruire en exil.* Paris : érès.

Kriesi, I., Liebig, B., Horwath, I., & Riegraf, B. (2016). *Gender und Migration in der tertiären Hochschulbildung.* Münster: Westfälisches Dampfboot.

Lamamra, N. (2016). *Le genre de l'apprentissage, l'apprentissage du genre. Quand les arrêts prématurés révèlent les logiques à l'œuvre en formation professionnelle initiale.* Zurich / Genève : Seismo.

Strahm, R., Geiger, B. H., Oertle, C., & Swars, E. (2016). *Vocational and Professional Education and Training in Switzerland.* Bern: hep-Verlag.

Articles parus dans des ouvrages

Assal, T., Salini, D., Kaygisiz, Y., & Goudeaux, A. (2016). Être spectateur du Théâtre du Vécu : une expérience qui vous transforme. Dans J.-P. Assal, M. Durand & O. Horn (dir.), *Le Théâtre du Vécu – Art, Soin, Éducation* (p. 175 – 185). Dijon : Raison et passions.

Barabasch, A. (2016). Quality management of competence-based education. In M. Mulder (Ed.), *Competence-based vocational and professional education. Bridging the world of work and education* (pp. 649 – 666). Cham: Springer International Publishing Switzerland.

Baumeler, C., & Engelage, S. (2016). Neue Steuerung durch Klassifikationssysteme: Nationale Qualifikationsrahmen in der Schweiz, Österreich und Deutschland. In A. Bolder, H. Bremer & R. Epping (Hrsg.), *Bildung für Arbeit unter neuer Steuerung* (S. 223 – 245). Wiesbaden: Springer VS.

Bonoli, L. (2016). The development of statistics in the VET domain in Switzerland: Issues and difficulties between 1880 and 1930. In E. Berner & P. Gonon (Eds.), *History of VET – cases, concepts and challenges* (pp. 387 – 400). Bern: Peter Lang.

Bosset, I., & Bourgeois, E. (2016). Modes de régulation et motivation à transférer d'adultes en formation continue face au soutien organisationnel perçu à la formation. Dans M. Lauzier & D. Denis (dir.), *Accroître le transfert des apprentissages : vers de nouvelles connaissances, pratiques et expériences.* Québec : Les Presses de l'Université du Québec.

Buchmann, M., Kriesi, I., Koomen, M., Imdorf, C., & Basler, A. (2016). Differentiation in secondary education and inequality in educational opportunities: The case of Switzerland. In H.-P. Blossfeld, S. Buchholz, J. Skopek & M. Triventi (Eds.), *Models of secondary education and social inequality – An international comparison* (pp. 111 – 128). Cheltenham, United Kingdom, & Northampton, United States of America: Edward Elgar Publishing.

Cattaneo, A., & Boldrini, E. (2016). Individual and collaborative writing-to-learn activities in vocational education: An overview of different instructional strategies. In G. Ortoleva, M. Bétrancourt & S. Billett (Eds.), *Writing for professional development* (pp. 188 – 208). Leiden: Brill.

Durand, M., & Salini, D. (2016). Éducation à la résilience : une démarche événementielle. Dans J.-P. Assal, M. Durand & O. Horn (dir.), *Le Théâtre du Vécu – Art, Soin, Éducation* (p. 303 – 315). Dijon : Raison et passions.

Durand, M., & Salini, D. (2016). Le Théâtre du Vécu au risque de la mise en abîme. Dans J.-P. Assal, M. Durand & O. Horn (dir.), *Le Théâtre du Vécu – Art, Soin, Éducation* (p. 284 – 290). Dijon : Raison et passions.

Engelage, S. (2016). Promotion und Karriere – Lohnt es sich zu promovieren? Neubetrachtung der Schweizerischen Absolventenstudie unter besonderer Berücksichtigung von Geschlecht und Migration nach Bildungsherkunft. In I. Horwath, I. Kriesi, B. Liebig & B. Riegraf (Hrsg.), *Gender und Migration in der tertiären Hochschulbildung* (S. 234 – 258). Münster: Westfälisches Dampfboot.

Griga, D., & Hadjar, A. (2016). Wie soziale Herkunft, Geschlecht und Migrationshintergrund den Übergang in Hochschule und höhere Berufsbildung prägen: Die Schweiz und Frankreich im Vergleich. In I. Horwath, I. Kriesi, B. Liebig & B. Riegraf (Hrsg.), *Gender und Migration in der tertiären Hochschulbildung* (S. 53 – 85). Münster: Westfälisches Dampfboot.

Kriesi, I., Neumann, J., Schweri, J., Griga, D., Kuhn, A., Schmid, E., & Baumeler, C. (2016).

Rimanere? Andarsene? Ritornare? Frequenza, cause e conseguenze degli scioglimenti di contratto di tirocinio. Zollikofen: Istituto Universitario Federale per la Formazione Professionale IUFPF.

Kuhn, A. (2016).

Die höhere Berufsbildung in der Schweiz. In E. Hoffmann (Hrsg.). Sankt Augustin: Konrad-Adenauer-Stiftung.

Motta, E., & Cattaneo, A. (2016).

Diploma cantonale di esercente: indagine esplorativa e valutazione dell'esame, del corso e del periodo di pratica. Lugano: Istituto Universitario Federale per la Formazione Professionale IUFPF.

Sappa, V., & Boldrini, E. (2016).

Resilienza degli e delle insegnanti della formazione professionale. Basi per lo sviluppo di interventi sensibili al contesto. Rapporto Finale Progetto di ricerca pilota 2015 – 2016. Lugano: Istituto Universitario Federale per la Formazione Professionale IUFPF.

Schmid, E., & Kriesi, I. (2016).

Indikatoren zu Verläufen in der beruflichen Grundbildung. Berechnung einer Lehrvertragsauflösungsquote, einer Wiedereinstiegsquote, einer Erfolgsquote beim Qualifikationsverfahren einer Abbruchquote. Projektauftrag im Auftrag des Bundesamtes für Statistik (BFS). Zollikofen: Eidgenössisches Hochschulinstitut für Berufsbildung EHB.

Schmid, E., Neumann, J., & Kriesi, I. (2016).

Lehrvertragsauflösung, Wiedereinstieg, Bildungserfolg. Ergebnisse zur zweijährigen Grundbildung mit eidgenössischem Berufsattest (EBA). Neuenburg: Bundesamt für Statistik.

Stucki, R., Lüthi, I. (2016).

Forschungsprojekt Umweltbildung am Lernort Betrieb der beruflichen Grundbildung. Anpassung des TP 1.2 – Umsetzung Massnahmenpaket. Leuchtturmprojekte. Schlussbericht. Im Auftrag des Bundesamtes für Umwelt (BAFU). Zollikofen: Eidgenössisches Hochschulinstitut für Berufsbildung EHB.

Autres publications

Besozzi, R., Duc, B., & Lamamra, N. (2016).

Les trajectoires professionnelles des formateurs et formatrices en entreprise : leur transition vers la fonction de formation à la lumière de leur propre expérience d'apprentissage. In Actes des XXIIIèmes Journées d'études sur les données longitudinales dans l'analyse du marché du travail, (1). Céreq Echanges.

Bosset, I. (2016).

Soutien organisationnel perçu à la formation : Processus, modes de régulation, et conséquences. Thèse de doctorat en Sciences de l'Education. Université de Genève, Genève.

Duemmler, K., Felder, A., & Caprani, I. (2016).

Flexibility and autonomy demands: Retail apprentices' sense-making and professional identities. European Conference on Educational Research (ECER) 2016. Conference Proceeding. Dublin, Ireland.

Girardet, C., & Berger, J.-L. (2016).

Teacher change in classroom management: a mixed-method study with vocational teachers. AERA Conference Proceedings. Washington DC, United States of America.

Lê Van, K., & Berger, J.-L. (2016).

Evolution of vocational teachers' instructional planning in the early years after teacher education. AERA Conference Proceedings. Washington DC, United States of America.

Thomson, M. M., & Berger, J.-L. (2016).

Teaching typologies: Comparisons among the US and Swiss preservice teachers on their teaching typologies, motivational profiles and instructional beliefs. AERA Conference Proceedings. Washington DC, United States of America.

Impressum

Editeur et concept

Institut fédéral des hautes études en formation professionnelle IFFP

Rédaction

Institut fédéral des hautes études en formation professionnelle IFFP

Graphisme et réalisation

Designsensor AG, Bern-Liebefeld

Illustrations

Apprenties médiaticiennes et apprentis médiaticiens de l'Ecole professionnelle d'Aarau et apprenties et apprentis graphistes de l'Ecole d'Arts Visuels Berne et Bienne. Pour plus de détails, voir en deuxième de couverture.

Impression

Egger AG, Print und Dialog, Frutigen

Mai 2017

Tous droits réservés. Reproduction et utilisation du contenu soumises à l'approbation de l'IFFP.

Contact

Institut fédéral des hautes études en formation professionnelle IFFP

Avenue de Longemalle 1

CH-1000 Lausanne 16 Malley

+41 58 458 22 00

info@iffp.swiss

www.iffp.swiss