



Schweizerische Eidgenossenschaft
Confédération suisse
Confederazione Svizzera
Confederaziun svizra

Dipartimento federale dell'economia
della formazione e della ricerca DEFR
Segreteria di Stato dell'economia SECO

La situazione sul mercato del lavoro

marzo 2017

7 aprile 2017

Editore:

Schweizerische Eidgenossenschaft
Confédération suisse
Confederazione Svizzera
Confederaziun svizra

Segreteria di Stato dell'economia SECO
Direzione del lavoro
Holzikofenweg 36
CH-3003 Berna
Tel. ++41 58 462 56 56
Fax ++41 58 462 56 00
www.seco.admin.ch
E-Mail: info@seco.admin.ch

Periodicità:

«La situazione sul mercato del lavoro»
è pubblicato mensilmente in italiano, tedesco e francese

Abbonamento:

Segreteria di Stato dell'economia SECO
Direzione del lavoro
Statistiche e analisi del mercato del lavoro
Holzikofenweg 36
CH-3003 Berna

Tel. ++41 58 480 62 73 / ++41 58 480 62 70

Prezzi di abbonamento:

Abbonamento annuale Svizzera: Fr. 60.--
Abbonamento annuale estero: Fr. 84.--

Internet:

www.seco.admin.ch

www.area-lavoro.ch

www.amstat.ch (Statistiche e analisi del mercato del lavoro)



INDICE**IN SINTESI**

Cifre in sintesi	5
------------------	---

TABELLE E GRAFICI

T1a: Disoccupati registrati	6
T1b: Tasso di disoccupazione	7
G1: Disoccupati registrati, secondo il sesso, la nazionalità e la durata	7
T2a: Disoccupati registrati secondo i Cantoni	8
T2b: Tasso di disoccupazione secondo i Cantoni	9
T2c: Persone in cerca d'impiego registrate secondo i Cantoni	10
G2: Quota delle persone in cerca d'impiego registrate non disoccupate	12
G3: Persone in cerca d'impiego e disoccupati registrati	13
G4: Quota dei disoccupati di lunga durata sul totale dei disoccupati	13
G5: Tasso di disoccupazione per Cantone	14
G6: Tasso di disoccupazione per Cantone	14
T3: Disoccupati registrati secondo i rami economici	15
T4: Disoccupati registrati secondo i gruppi professionali	16
T5: Disoccupati registrati secondo le classe d'età	17
T6: Disoccupati registrati secondo l'ultima funzione esercitata	18
G7: Disoccupati registrati secondo l'ultima funzione esercitata	18
T7: Disoccupati di lunga durata	19
T8: Disoccupati giovani (15-24 anni)	20
T9: Posti vacanti annunciati	21
T10: Serie cronologica dei disoccupati registrati	22
T11: Serie cronologica del tasso di disoccupazione	22
T12: Serie cronologica delle persone in cerca d'impiego registrate	23
T13: Lavoro ridotto conteggiato	24
G8: Lavoro ridotto, ore di lavoro perse conteggiate	24
T14: Esaurimento del diritto all'indennità di disoccupazione	25
G9: Esaurimento del diritto all'indennità di disoccupazione	25

SPIEGAZIONI	26
--------------------	----

I disoccupati registrati in marzo 2017

Secondo i rilevamenti effettuati dalla Segreteria di Stato dell'economia (SECO), alla fine di marzo 2017 erano iscritti 152'280 disoccupati presso gli uffici regionali di collocamento (URC), ossia 7'529 in meno rispetto al mese precedente. Il tasso di disoccupazione è diminuito dal 3,6% nel mese di febbraio 2017 al 3,4% nel mese in rassegna. Rispetto allo stesso mese dell'anno precedente, il numero di disoccupati è diminuito di 3'044 unità (-2,0%).

Disoccupazione giovanile nel mese di marzo 2017

Il numero di giovani disoccupati (15-24 anni) è diminuito di 1'545 unità (-8,1%) arrivando al totale di 17'563, ciò che corrisponde a 1'344 persone in meno (-7,1%) rispetto allo stesso mese dell'anno precedente.

Persone in cerca d'impiego nel mese di marzo 2017

Complessivamente le persone in cerca d'impiego registrate erano 217'248, 6'379 in meno rispetto al mese precedente e 939 (-0,4%) in meno rispetto al corrispondente periodo dell'anno precedente.

Posti vacanti annunciati nel mese di marzo 2017

Il numero dei posti vacanti annunciati presso gli URC è aumentato di 90 raggiungendo 12'131 unità.

Lavoro ridotto conteggiato nel mese di gennaio 2017

Nel mese di gennaio 2017 sono state colpite dal lavoro ridotto 6'217 persone, ovvero 867 in più (+16,2%) rispetto al mese precedente. Il numero delle aziende colpite è aumentato di 66 unità (+13,9%), portandosi a 541. Il numero delle ore di lavoro perse è aumentato di 85'189 unità (+31,4%), portandosi a 356'691 ore. Nel corrispondente periodo dell'anno precedente (gennaio 2016) erano state registrate 342'268 ore perse, ripartite su 5'676 persone in 589 aziende.

Persone che hanno esaurito il loro diritto all'indennità nel mese di gennaio 2017

Secondo i dati provvisori forniti dalle casse di disoccupazione, nel corso del mese di gennaio 2017, 3'274 persone hanno esaurito il loro diritto alle prestazioni dell'assicurazione contro la disoccupazione.

Cifre in sintesi

DISOCCUPAZIONE	Marzo 2017	Febbraio 2017	Marzo 2016	Variazioni rispetto			
				al mese prec. assoluto in %		all'anno prec. assoluto in %	
- Disoccupati registrati	152'280	159'809	155'324	-7'529	-4.7	-3'044	-2.0
- Tasso di disoccupazione	3.4%	3.6%	3.5%	...	-0.2 *)	...	-0.1 *)
- Giovani disoccupati (**)	17'563	19'108	18'907	-1'545	-8.1	-1'344	-7.1
- Tasso di disoccupazione giovanile	3.2%	3.5%	3.4%	...	-0.3 *)	...	-0.2 *)
- Disoccupati di 50 anni e più	39'949	41'231	39'189	-1'282	-3.1	760	1.9
- Tasso dei disoccupati di 50 anni e più	3.0%	3.1%	2.9%	...	-0.1 *)	...	0.1 *)
- Disoccupati di lunga durata	24'463	24'964	24'193	-501	-2.0	270	1.1
- Persone in cerca d'impiego	217'248	223'627	218'187	-6'379	-2.9	-939	-0.4
POSTI VACANTI ANNUNCIATI	12'131	12'041	10'386	90	0.7	1'745	16.8

*) in punti percentuali

**) 15-24 anni

Dal 1991, oltre alla statistica della SECO concernente i disoccupati registrati in Svizzera, viene elaborata una seconda statistica, basata sui dati relativi alla disoccupazione ai sensi dell'ILO: la rilevazione sulle forze di lavoro in Svizzera RIFOS, dell'Ufficio federale di statistica UST. Questa statistica è conforme alle direttive dell'Ufficio internazionale del lavoro (IAA/ILO/BIT) e di EUROSTAT e viene consultata in caso di raffronti internazionali. Le due statistiche si differenziano per il metodo di indagine. A differenza della SECO – che effettua mensilmente una rilevazione totale dei disoccupati registrati presso gli URC – l'UST svolge con una frequenza trimestrale rilevazioni per campionatura mediante interviste telefoniche e stime. Le differenze metodologiche comportano diversità di risultati; tuttavia le informazioni ricavate dalle due statistiche si integrano.

T1a: Disoccupati registrati

Media annua		Feb. 2017		Marzo 2017							
2015	2016			Effettivi	Variazioni rispetto				Entrate/Uscite		
Effettivi		numero			quota (in %)	al mese precedente		allo stesso mese dell'anno precedente		entrate	uscite
				assoluto		relativo (in %)	assoluto	relativo (in %)			
142810	149317	159809	Totale	152280	100.0	-7529	-4.7	-3044	-2.0	30286	37815
...	...	147382	destagionalizzato ¹⁾	146252	...	-1130	-0.8
87026	93157	99455	Secondo le regioni:	95676	62.8	-3779	-3.8	-1124	-1.2	17985	21770
55783	56160	60354	Svizzera tedesca	56604	37.2	-3750	-6.2	-1920	-3.3	12301	16045
			Svizzera romanda e Ticino								
61832	64769	66114	Secondo il sesso:	64728	42.5	-1386	-2.1	-171	-0.3	13065	14452
80978	84548	93695	donne	87552	57.5	-6143	-6.6	-2873	-3.2	17221	23363
			uomini								
75795	79711	82916	Secondo la nazionalità:	79871	52.5	-3045	-3.7	-1078	-1.3	15608	18694
67014	69606	76893	svizzeri	72409	47.5	-4484	-5.8	-1966	-2.6	14678	19121
			stranieri								
18774	18831	19108	Secondo l'età:	17563	11.5	-1545	-8.1	-1344	-7.1	5140	6421
88881	92594	99470	15-24 anni	94768	62.2	-4702	-4.7	-2460	-2.5	19191	23855
35155	37892	41231	25-49 anni	39949	26.2	-1282	-3.1	760	1.9	5955	7539
			50 anni e più								
125085	130353	139877	Secondo lo statuto profess.:	132442	87.0	-7435	-5.3	-3955	-2.9	26588	33981
17724	18964	19932	disoccupato totale	19838	13.0	-94	-0.5	911	4.8	3698	3834
			disoccupato parziale								
87946	89428	99018	Secondo la durata:	92074	60.5	-6944	-7.0	-2236	-2.4
33094	35828	35827	1-6 mesi	35743	23.5	-84	-0.2	-1078	-2.9
21770	24061	24964	7-12 mesi	24463	16.1	-501	-2.0	270	1.1
			> 1 anno								
132949	139437	149564	Sec. la situazione dell'impiego:	142037	93.3	-7527	-5.0	-2556	-1.8
2923	2796	2420	impiegato precedentemente	2355	1.5	-65	-2.7	-526	-18.3
1513	1469	1456	primo impiego	1459	1.0	3	0.2	-108	-6.9
5424	5616	6369	reinserimento nella vita prof.	6429	4.2	60	0.9	146	2.3
			riqualif., perfezionamento								

Spiegazioni: cfr. pagg. 26-28.

¹⁾ Metodo che permette di eliminare la componente stagionale di una serie cronologica. Qui viene impiegata la procedura di destagionalizzazione X-12. La procedura calcola nuovamente la serie con ogni valore supplementare, per cui i valori corretti possono fluttuare da un mese all'altro e sono pertanto indicati in corsivo.

T1b: Tasso di disoccupazione

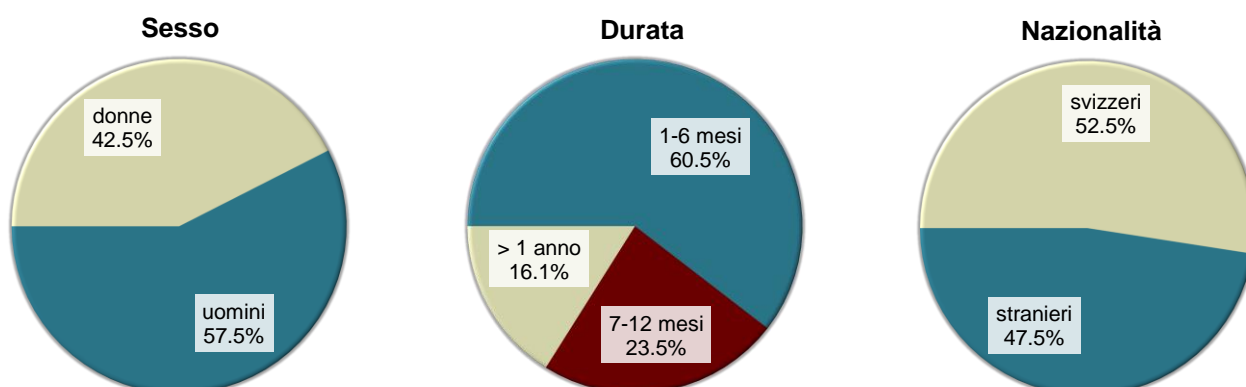
Media annua		Febbraio 2017		Marzo 2017		
2015	2016			Tasso	CV ¹⁾	Variazioni in punti percentuali
					rispetto al mese precedente	allo stesso mese dell'anno precedente
3.2	3.3	3.6	Totale	3.4 A	-0.2	-0.1
...	...	3.3	destagionalizzato ²⁾	3.3 A	-	...
			Secondo le regioni:			
2.7	2.9	3.1	Svizzera tedesca	3.0 A	-0.1	-
4.4	4.4	4.8	Svizzera romanda e Ticino	4.5 A	-0.3	-0.1
			Secondo il sesso:			
3.0	3.1	3.2	donne	3.1 A	-0.1	-
3.3	3.5	3.9	uomini	3.6 A	-0.3	-0.1
			Secondo la nazionalità:			
2.3	2.4	2.5	svizzeri	2.4 A	-0.1	-
5.8	6.0	6.7	stranieri	6.3 A	-0.4	-0.1
			Secondo l'età:			
3.4	3.4	3.5	15-24 anni	3.2 A	-0.3	-0.2
3.4	3.6	3.8	25-49 anni	3.6 A	-0.2	-0.1
2.6	2.8	3.1	50 anni e più	3.0 A	-0.1	0.1

Spiegazioni: cfr. pagg. 26-28.

¹⁾ Coefficiente di variazione: A=0.0-1.0%, B=1.1-2.0%, C=2.1-5.0%, D=5.1-10.0%, E=10.1-16.5%, F=16.6-25.0%, G>25%.

²⁾ Metodo che permette di eliminare la componente stagionale di una serie cronologica. Qui viene impiegata la procedura di destagionalizzazione X-12. La procedura calcola nuovamente la serie con ogni valore supplementare, per cui i valori corretti possono fluttuare da un mese all'altro e sono pertanto indicati in corsivo.

G1: Disoccupati registrati, secondo il sesso, la nazionalità e la durata, marzo 2017



T2a: Disoccupati registrati secondo i Cantoni

Media annua		Feb. 2017		Marzo 2017							
2015	2016			Effettivi		Variazioni rispetto				Entrate/Uscite	
				al mese precedente		allo stesso mese dell' anno precedente					
numero	quota (in %)	assoluto		relativo (in %)	assoluto	relativo (in %)	entrate	uscite			
142810	149317	159809	Totale	152280	100.0	-7529	-4.7	-3044	-2.0	30286	37815
27985	30084	31619	Zurigo	30841	20.3	-778	-2.5	21	0.1	5034	5816
14116	15283	16738	Berna	16035	10.5	-703	-4.2	93	0.6	2585	3279
4383	4602	4808	Lucerna	4493	3.0	-315	-6.6	-429	-8.7	1132	1447
200	202	276	Uri	256	0.2	-20	-7.2	34	15.3	88	107
1388	1537	1766	Svitto	1670	1.1	-96	-5.4	30	1.8	390	490
188	213	228	Obvaldo	217	0.1	-11	-4.8	-46	-17.5	91	104
256	278	306	Nidvaldo	297	0.2	-9	-2.9	6	2.1	134	143
483	531	576	Glarona	551	0.4	-25	-4.3	-21	-3.7	107	135
1498	1603	1784	Zugo	1729	1.1	-55	-3.1	101	6.2	323	376
4597	4644	4811	Friburgo	4499	3.0	-312	-6.5	-522	-10.4	1843	2156
3844	4315	4602	Soletta	4420	2.9	-182	-4.0	-30	-0.7	1081	1267
3620	3832	4075	Basilea-Città	3992	2.6	-83	-2.0	57	1.4	650	733
4064	4445	4656	Basilea-Campagna	4536	3.0	-120	-2.6	4	0.1	733	855
1404	1438	1608	Sciaffusa	1520	1.0	-88	-5.5	47	3.2	260	348
570	558	592	Appenzello esterno	551	0.4	-41	-6.9	-53	-8.8	94	131
93	99	118	Appenzello interno	98	0.1	-20	-16.9	-	-	10	31
6517	6976	7334	San Gallo	6983	4.6	-351	-4.8	-345	-4.7	1464	1804
1940	1885	1882	Grigioni	1668	1.1	-214	-11.4	-240	-12.6	621	836
10874	11484	12551	Argovia	12098	7.9	-453	-3.6	153	1.3	2369	2831
3603	3794	3936	Turgovia	3721	2.4	-215	-5.5	-506	-12.0	819	1037
6175	5877	6623	Ticino	6106	4.0	-517	-7.8	-87	-1.4	1356	1877
18566	18741	19987	Vaud	19027	12.5	-960	-4.8	-334	-1.7	4144	5106
7028	6873	8033	Vallese	6771	4.4	-1262	-15.7	-809	-10.7	1469	2729
4913	5365	6014	Neuchâtel	5707	3.7	-307	-5.1	341	6.4	908	1201
13019	12965	12971	Ginevra	12712	8.3	-259	-2.0	-572	-4.3	2304	2566
1485	1695	1915	Giura	1782	1.2	-133	-6.9	63	3.7	277	410

Spiegazioni: cfr. pagg. 26-28.

T2b: Tasso di disoccupazione secondo i Cantoni

Media annua		Febbraio 2017		Marzo 2017			
2015	2016			Tasso CV ¹⁾	Variazioni in punti percentuali		
Tasso		rispetto al mese precedente			allo stesso mese dell'anno precedente		
3.2	3.3	3.6	Totale	3.4 A	-0.2	-0.1	
3.4	3.7	3.9	Zurigo	3.8 A	-0.1	-	
2.5	2.7	3.0	Berna	2.9 A	-0.1	0.1	
2.0	2.1	2.2	Lucerna	2.0 A	-0.2	-0.2	
1.0	1.0	1.4	Uri	1.3 C	-0.1	0.1	
1.6	1.8	2.0	Svitto	1.9 A	-0.1	-	
0.9	1.0	1.1	Obvaldo	1.0 B	-0.1	-0.2	
1.1	1.1	1.3	Nidvaldo	1.2 B	-0.1	-	
2.1	2.4	2.6	Glarona	2.4 B	-0.2	-0.1	
2.2	2.4	2.6	Zugo	2.5 B	-0.1	0.1	
2.8	2.8	2.9	Friburgo	2.7 A	-0.2	-0.4	
2.6	3.0	3.2	Soletta	3.0 A	-0.2	-	
3.7	3.9	4.1	Basilea-Città	4.0 A	-0.1	-	
2.7	3.0	3.1	Basilea-Campagna	3.1 A	-	-	
3.2	3.3	3.7	Sciaffusa	3.5 B	-0.2	0.1	
1.9	1.8	1.9	Appenzello esterno	1.8 B	-0.1	-0.2	
1.0	1.1	1.3	Appenzello interno	1.1 C	-0.2	-	
2.4	2.5	2.6	San Gallo	2.5 A	-0.1	-0.1	
1.8	1.7	1.7	Grigioni	1.5 A	-0.2	-0.2	
3.0	3.2	3.4	Argovia	3.3 A	-0.1	-	
2.4	2.5	2.6	Turgovia	2.5 A	-0.1	-0.3	
3.7	3.5	4.0	Ticino	3.6 A	-0.4	-0.1	
4.7	4.7	5.0	Vaud	4.8 A	-0.2	-0.1	
4.0	3.9	4.6	Vallese	3.9 A	-0.7	-0.5	
5.3	5.8	6.5	Neuchâtel	6.2 A	-0.3	0.4	
5.6	5.5	5.5	Ginevra	5.4 A	-0.1	-0.3	
4.0	4.6	5.2	Giura	4.9 B	-0.3	0.2	

Spiegazioni: cfr. pagg. 26-28.

¹⁾ Coefficiente di variazione: A=0.0-1.0%, B=1.1-2.0%, C=2.1-5.0%, D=5.1-10.0%, E=10.1-16.5%, F=16.6-25.0%, G>25%.

Se non si tiene conto del peso dell'aiuto cantonale ai disoccupati e dell'assistenza sociale, il tasso di disoccupazione nei seguenti Cantoni sarebbe più basso (pp = punti percentuali):

VD (-0.6 pp), GE (-0.4 pp), SH (-0.3 pp), NE (-0.2 pp), ZH (-0.1 pp), JU (-0.1 pp).

T2c: Persone in cerca d'impiego registrate secondo i Cantoni

Media annua		Feb. 2017		Marzo 2017					
2015	2016			Effettivi	Effettivi		Variazioni rispetto		
		numero			quota (in %)	al mese precedente		allo stesso mese dell'anno precedente	
				assoluto		relativo (in %)	assoluto	relativo (in %)	
200973	211097	223627	Totale	217248	100.0	-6379	-2.9	-939	-0.4
34218	36786	38748	Zurigo	38051	17.5	-697	-1.8	699	1.9
19039	20084	21367	Berna	20889	9.6	-478	-2.2	-13	-0.1
7027	7467	7857	Lucerna	7574	3.5	-283	-3.6	-251	-3.2
364	363	457	Uri	431	0.2	-26	-5.7	23	5.6
2147	2290	2568	Svitto	2488	1.1	-80	-3.1	98	4.1
359	376	403	Obvaldo	376	0.2	-27	-6.7	-55	-12.8
486	512	551	Nidvaldo	549	0.3	-2	-0.4	11	2.0
810	847	891	Glarona	866	0.4	-25	-2.8	-32	-3.6
2519	2654	2879	Zugo	2867	1.3	-12	-0.4	164	6.1
7877	8299	8941	Friburgo	8622	4.0	-319	-3.6	-57	-0.7
6094	6874	7260	Soletta	7177	3.3	-83	-1.1	262	3.8
5208	5502	5901	Basilea-Città	5814	2.7	-87	-1.5	236	4.2
5359	5859	6129	Basilea-Campagna	6017	2.8	-112	-1.8	112	1.9
2415	2566	2676	Sciaffusa	2690	1.2	14	0.5	20	0.7
928	952	955	Appenzello esterno	944	0.4	-11	-1.2	-30	-3.1
135	142	161	Appenzello interno	133	0.1	-28	-17.4	-10	-7.0
11066	11549	11693	San Gallo	11436	5.3	-257	-2.2	-480	-4.0
3478	3502	3751	Grigioni	3595	1.7	-156	-4.2	-320	-8.2
14945	15976	16970	Argovia	16632	7.7	-338	-2.0	334	2.0
5798	6145	6408	Turgovia	6368	2.9	-40	-0.6	-200	-3.0
9710	9359	10300	Ticino	9754	4.5	-546	-5.3	65	0.7
25210	26238	27491	Vaud	26664	12.3	-827	-3.0	-250	-0.9
10772	10577	12313	Vallese	10938	5.0	-1375	-11.2	-1157	-9.6
6672	7170	7671	Neuchâtel	7380	3.4	-291	-3.8	229	3.2
16170	16593	16669	Ginevra	16444	7.6	-225	-1.3	-461	-2.7
2167	2415	2617	Giura	2549	1.2	-68	-2.6	124	5.1

Spiegazioni: cfr. pagg. 26-28.

Marzo
2017

Situazione dell'impiego delle persone in cerca d'impiego non disoccupate 1)

Cantoni	Programmi di occupazione temporanea	Variazioni rispetto al mese precedente		Riqualificazione/perfezionamento	Variazioni rispetto al mese precedente		Guadagno intermedio	Variazioni rispetto al mese precedente		Altre persone in cerca d'impiego non disoccupate	Variazioni rispetto al mese precedente	
		assoluto	relativo (in %)		assoluto	relativo (in %)		assoluto	relativo (in %)		assoluto	relativo (in %)
CH	9402	125	1.3	2630	-103	-3.8	33845	367	1.1	19091	761	4.2
ZH	355	-21	-5.6	119	6	5.3	4050	53	1.3	2686	43	1.6
BE	304	-6	-1.9	131	-12	-8.4	2212	14	0.6	2207	229	11.6
LU	499	27	5.7	320	7	2.2	1111	-26	-2.3	1151	24	2.1
UR	31	-8	-20.5	5	-6	-54.5	84	8	10.5	55	-	-
SZ	171	-7	-3.9	2	-	-	300	20	7.1	345	3	0.9
OW	41	2	5.1	32	-12	-27.3	23	-3	-11.5	63	-3	-4.5
NW	68	2	3.0	48	-5	-9.4	33	5	17.9	103	5	5.1
GL	48	2	4.3	12	-3	-20.0	154	-1	-0.6	101	2	2.0
ZG	338	-3	-0.9	4	-4	-50.0	336	20	6.3	460	30	7.0
FR	751	-19	-2.5	799	-22	-2.7	1769	60	3.5	804	-26	-3.1
SO	377	-7	-1.8	202	6	3.1	1429	5	0.4	749	95	14.5
BS	135	-1	-0.7	29	-6	-17.1	1187	-3	-0.3	471	6	1.3
BL	76	-9	-10.6	30	-8	-21.1	1079	20	1.9	296	5	1.7
SH	174	64	58.2	18	-1	-5.3	514	34	7.1	464	5	1.1
AR	40	1	2.6	33	-6	-15.4	154	10	6.9	166	25	17.7
AI	2	-3	-60.0	2	-1	-33.3	27	-3	-10.0	4	-1	-20.0
SG	585	11	1.9	185	2	1.1	1871	3	0.2	1812	78	4.5
GR	318	-13	-3.9	94	3	3.3	1019	-31	-3.0	496	99	24.9
AG	464	3	0.7	53	9	20.5	2508	36	1.5	1509	67	4.6
TG	416	55	15.2	91	-5	-5.2	1279	20	1.6	861	105	13.9
TI	737	14	1.9	95	-30	-24.0	1907	52	2.8	909	-65	-6.7
VD	1569	5	0.3	27	-1	-3.6	4735	90	1.9	1306	39	3.1
VS	770	26	3.5	78	-4	-4.9	2609	-163	-5.9	710	28	4.1
NE	328	1	0.3	41	-4	-8.9	966	57	6.3	338	-38	-10.1
GE	782	1	0.1	169	-12	-6.6	2160	70	3.3	621	-25	-3.9
JU	23	8	53.3	11	6	120.0	329	20	6.5	404	31	8.3

Spiegazioni: cfr. pagg. 26-28.

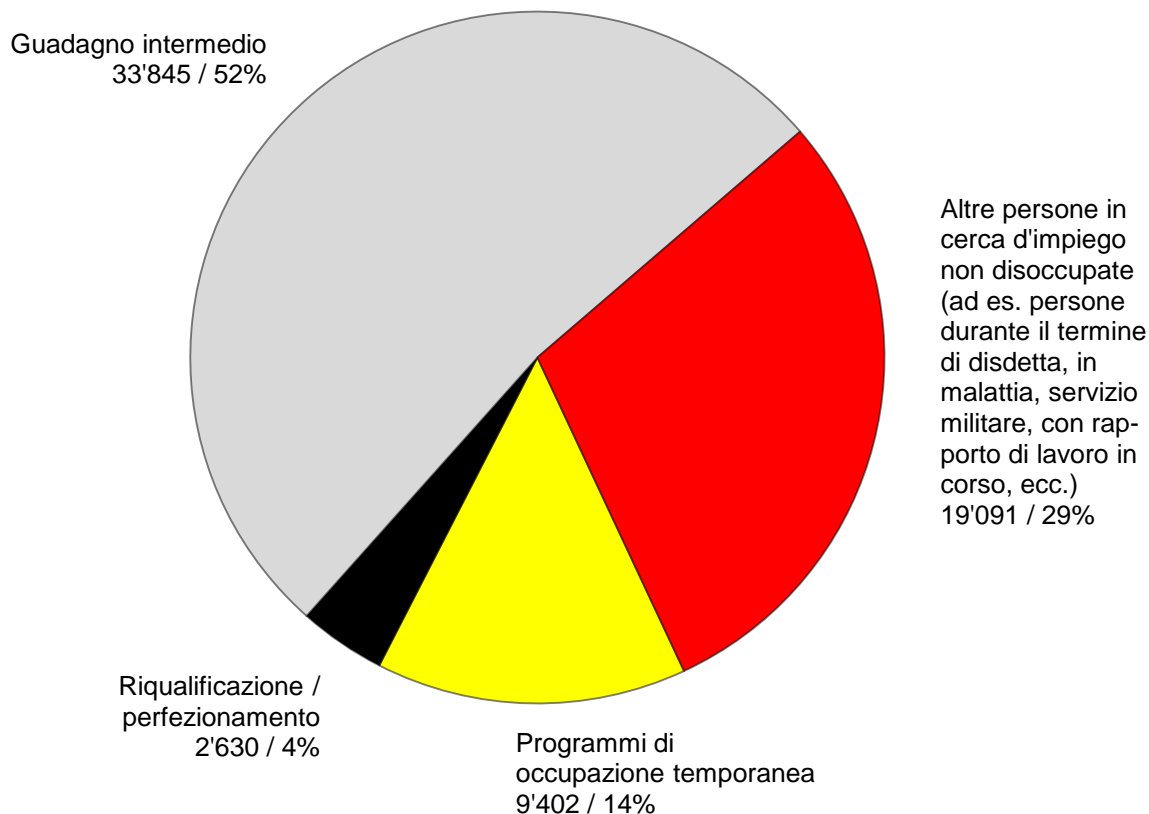
1) Persone in cerca d'impiego registrate meno disoccupati registrati = persone in cerca d'impiego non disoccupate.

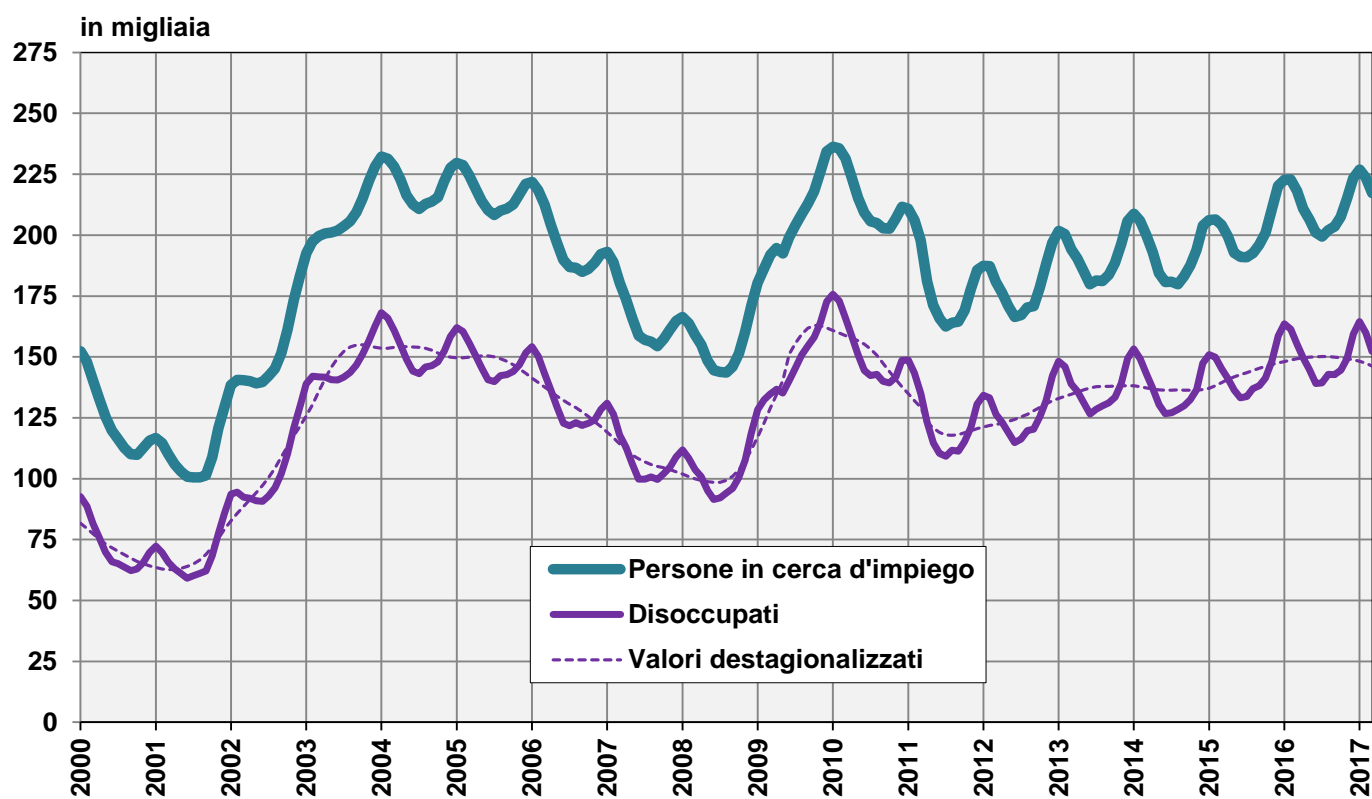
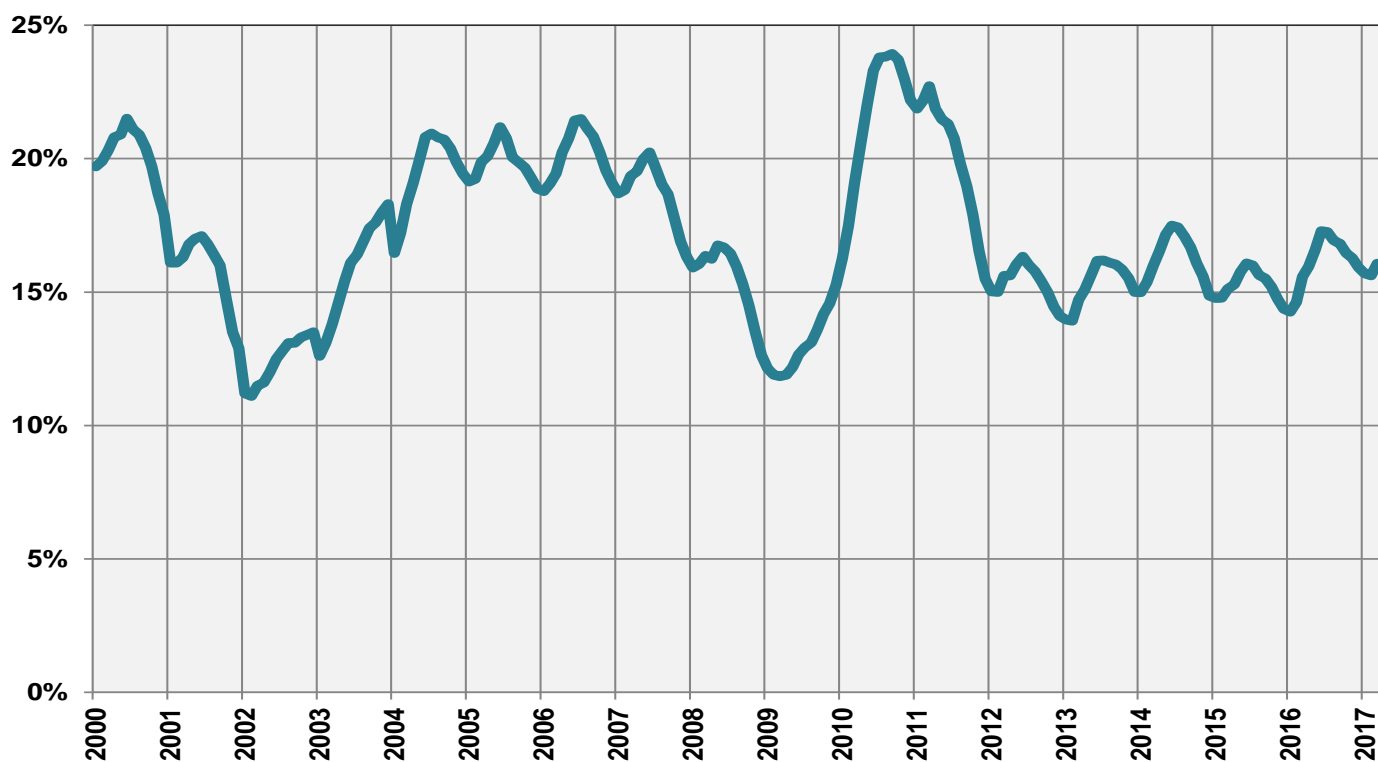
Persone in cerca d'impiego registrate non disoccupate

Le **persone in cerca d'impiego non disoccupate** sono le persone registrate presso un ufficio regionale di collocamento che - a differenza dei disoccupati - non sono immediatamente disponibili per il collocamento o hanno un lavoro.

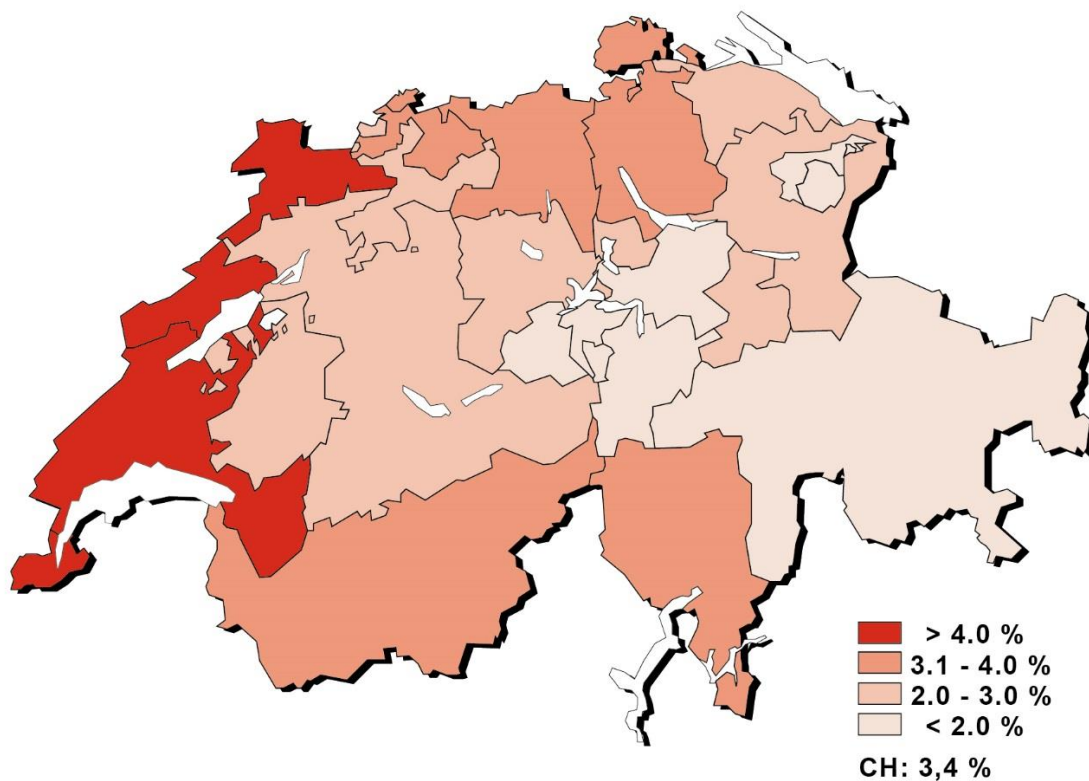
- Le persone in cerca d'impiego registrate non disoccupate corrispondono alla differenza fra il totale delle persone in cerca d'impiego registrate e i disoccupati.
- Le persone in cerca d'impiego registrate non disoccupate sono ripartite fra le categorie seguenti: persone che partecipano ad un programma per l'occupazione temporanea, persone in fase di riqualificazione o di perfezionamento, persone che hanno un guadagno intermedio e altre persone in cerca d'impiego.

G2: Quota delle persone in cerca d'impiego registrate non disoccupate (totale: 64'968) marzo 2017

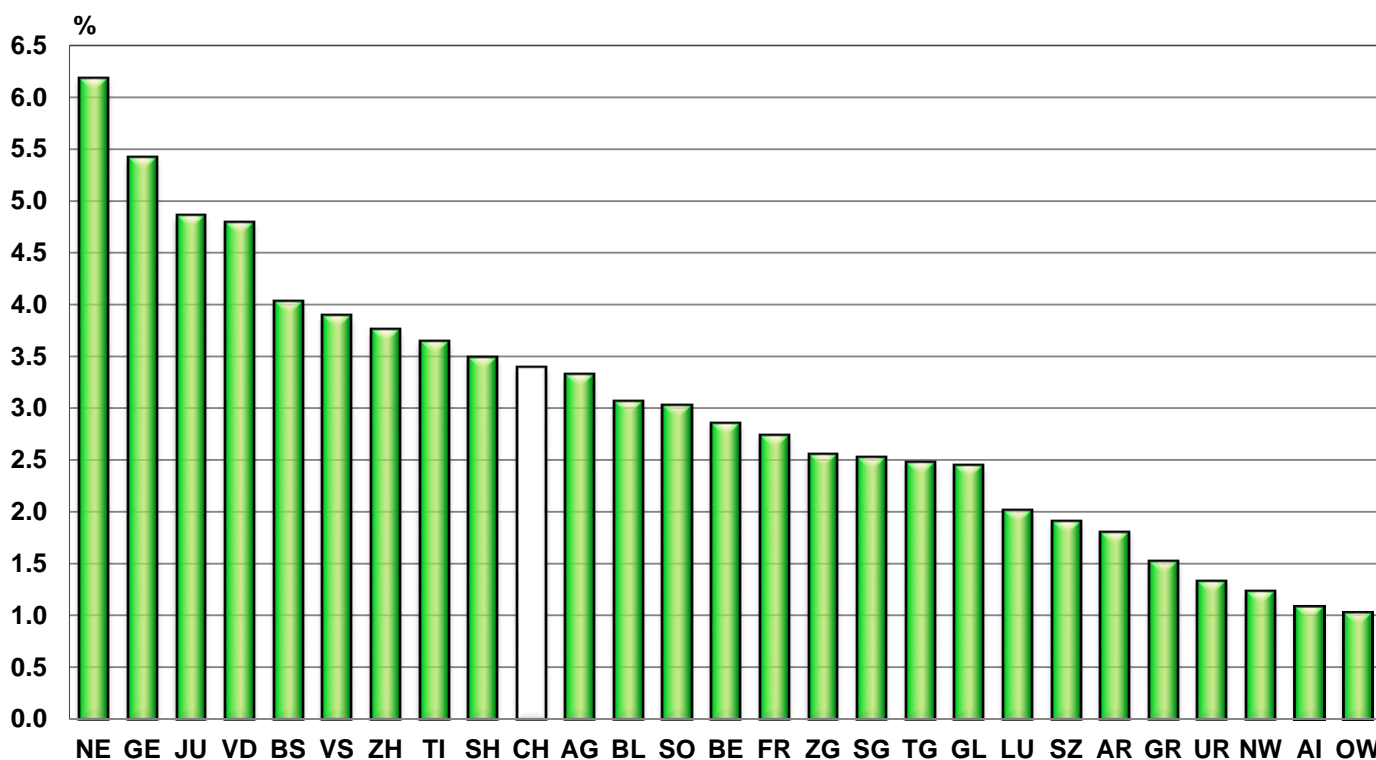


G3: Persone in cerca d'impiego e disoccupati registrati**G4: Quota dei disoccupati di lunga durata sul totale dei disoccupati**

G5: Tasso di disoccupazione per Cantone, marzo 2017



G6: Tasso di disoccupazione per Cantone, marzo 2017



T3: Disoccupati registrati secondo i rami economici ¹⁾

Media annua		Feb.			Marzo					
2015	2016	2017			2017					
Effettivi					Effettivi		Variazioni rispetto			
							al mese precedente		allo stesso mese dell'anno precedente	
					numero	tasso ²⁾ CV ³⁾	assoluto	relativo (in %)	assoluto	relativo (in %)
142810	149317	159809	Totale		152280		-7529	-4.7	-3044	-2.0
1315	1301	1556	A	Settore 1 (Agricoltura, selvicoltura e pesca)	1332	1.2 A	-224	-14.4	-58	-4.2
36074	38808	45269	B-F	Settore 2 (Industria)	40963	4.7 A	-4306	-9.5	-2281	-5.3
96831	101258	105860	G-T	Settore 3 (Servizi)	102989	3.5 A	-2871	-2.7	726	0.7
1315	1301	1556	A 01-03	Agricoltura, selvicoltura e pesca	1332	1.2 A	-224	-14.4	-58	-4.2
84	108	133	B 05-09	Attività estrattive	117	2.9 C	-16	-12.0	-6	-4.9
2916	3106	3269	C 10-12	Industrie alimentari, delle bevande, del tabacco	3286	5.0 B	17	0.5	20	0.6
422	484	482	C 13-14	Tessili e abbigliamento	468	4.3 C	-14	-2.9	-25	-5.1
48	70	90	C 15	Industria del cuoio e scarpe	87	7.5 D	-3	-3.3	25	40.3
950	1032	1184	C 16	articoli in legno, sughero, paglia e intreccio	1103	3.1 B	-81	-6.8	-50	-4.3
1140	1178	1160	C 17-18	Industria della carta, stampa	1128	4.0 B	-32	-2.8	-121	-9.7
1492	1528	1559	C 19-21	Prodotti chimici, raffinazione del petrolio	1525	2.9 B	-34	-2.2	-55	-3.5
1002	1053	1214	C 22	Articoli in gomma e materie plastiche	1181	6.0 B	-33	-2.7	57	5.1
602	687	705	C 23	Prodotti in vetro, in ceramica e in cemento	693	4.3 C	-12	-1.7	-61	-8.1
3596	3930	4015	C 24-25	Metallurgia e prodotti in metallo	3768	4.5 A	-247	-6.2	-442	-10.5
4376	4780	4705	C 26-27	Elettrotecnica, elettronica, orologi e ottica	4514	4.1 A	-191	-4.1	-311	-6.4
1771	2072	2092	- C 2652	- Orologi	1984	6.9 B	-108	-5.2	-37	-1.8
1997	2249	2236	C 28	Produzione di macchinari e apparecchiature	2131	2.9 B	-105	-4.7	-267	-11.1
408	449	446	C 29-30	Fabbricazione di veicoli	460	3.8 C	14	3.1	2	0.4
1547	1782	1878	C 31-33	Mobili; Riparazione di macchine	1771	3.9 B	-107	-5.7	-60	-3.3
354	411	444	D 35	Fornitura di energia	428	1.7 B	-16	-3.6	1	0.2
467	502	526	E 36-39	Riciclaggio; Raccolta, tratta. e forn. di acqua	481	3.4 C	-45	-8.6	-66	-12.1
14674	15458	21223	F 41-43	Costruzioni 4)	17822	6.3 A	-3401	-16.0	-922	-4.9
20558	21583	22402	G 45-47	Commercio; riparazione di auto, settore auto	21798	3.9 A	-604	-2.7	-79	-0.4
2471	2518	2687	G 45	Commercio, riparazione di auto	2477	3.2 A	-210	-7.8	-56	-2.2
8173	8393	8674	G 46	Commercio all'ingrosso	8430	4.1 A	-244	-2.8	-157	-1.8
9915	10671	11041	G 47	Commercio al dettaglio	10891	4.0 A	-150	-1.4	134	1.2
5420	5686	6106	H 49-53	Traffico e trasporti	6016	3.3 A	-90	-1.5	117	2.0
13398	13427	13981	I 55-56	Alloggio e ristorazione	13669	7.5 A	-312	-2.2	-18	-0.1
4518	4780	4935	J 58- 63	Informazione e comunicazione	4877	3.6 A	-58	-1.2	167	3.5
2317	2384	2471	- J 62	- Informatica	2442	3.4 B	-29	-1.2	86	3.7
6626	6990	7397	K 64-66	Attività finanziarie e assicurative	7329	3.0 A	-68	-0.9	486	7.1
3666	3821	3973	- K 64	- Banche	3970	2.8 A	-3	-0.1	226	6.0
1042	1092	1177	- K 65	- Assicurazioni	1160	2.2 B	-17	-1.4	74	6.8
1349	1398	1428	L 68	Attività immobiliari	1397	3.0 B	-31	-2.2	-26	-1.8
9523	10454	10831	M 69-75	Attività professionali, scientifiche e tecniche	10614	3.1 A	-217	-2.0	89	0.8
564	611	620	- M 72	- Ricerca e sviluppo	617	3.3 C	-3	-0.5	9	1.5
10968	10845	11561	N 77-82	Attività amministrative e di servizi di supporto 4)	10807	...	-754	-6.5	-1064	-9.0
3218	3388	3624	O 84	Amministrazione pubblica, assicurazione sociale	3481	1.7 A	-143	-3.9	184	5.6
4322	4595	4601	P 85	Istruzione	4414	1.8 A	-187	-4.1	201	4.8
10632	11435	12017	Q 86-88	Sanità e assistenza sociale	11822	2.3 A	-195	-1.6	595	5.3
1743	1883	1988	R 90-93	Attività artistiche, di intrattenimento e divertimento	1903	3.7 B	-85	-4.3	36	1.9
3483	3629	3742	S 94-96	Altre attività di servizi	3610	3.0 A	-132	-3.5	-63	-1.7
1072	1166	1247	T 97-98	famiglie private con personale domestico	1252	...	5	0.4	101	8.8
8590	7951	7124		Non specificato, altri	6996	...	-128	-1.8	-1431	-17.0

Spiegazioni: cfr. pagg. 26-28.

1) Classificazione dei rami economici secondo NOGA 2008.

2) Dei 4'493'249 di persone attive secondo il pooling 2012 - 2014 circa 515'964 non appartengono a nessun ramo economico.

Tra queste vi sono 213'229 persone non occupate. Pertanto i tassi di disoccupazione secondo i rami economici sono stati lievemente sovrastimati e non sono direttamente paragonabili agli altri tassi di disoccupazione della statistica del mercato del lavoro della SECO.

3) Coefficiente di variazione: A=0.0-1.0%, B=1.1-2.0%, C=2.1-5.0%, D=5.1-10.0%, E=10.1-16.5%, F=16.6-25.0%, G>25%.

4) Non è possibile calcolare il tasso di disoccupazione delle attività economiche NOGA N da 77 a 82, perché il gruppo NOGA 78 «Attività di collocamento privato» comprende anche disoccupati appartenenti ad altre attività economiche.

T4: Disoccupati registrati secondo i gruppi professionali ¹⁾

Media annua		Feb. 2017			Marzo 2017					
2015	2016				Effettivi	Effettivi				
					Variazioni rispetto					
					al mese precedente		allo stesso mese dell'anno precedente			
			numero	tasso ²⁾ CV ³⁾	assoluto	relativo (in %)	assoluto	relativo (in %)		
142810	149317	159809	Totale	152280		-7529	-4.7	-3044	-2.0	
2396	2360	3173	11 Agricoltura, selvicoltura e allevamento	2446	2.1 A	-727	-22.9	-111	-4.3	
1059	1110	1075	21 Industria alimentare, bevande e tabacco	1091	2.9 B	16	1.5	-50	-4.4	
449	494	457	22 Industria tessile e cuoio	446	2.8 C	-11	-2.4	-58	-11.5	
34	37	41	23 Lavorazione della ceramica e del vetro	39	3.0 D	-2	-4.9	-2	-4.9	
4344	4808	4876	24 Lavorazione dei metalli e costruzione di macchine	4595	4.3 A	-281	-5.8	-690	-13.1	
3063	3315	3444	25 Elettrotecnica, elettronica, industria orologiera, costruzione di veicoli e apparecchi	3183	3.6 A	-261	-7.6	-173	-5.2	
946	996	1211	26 Industria del legno e della carta	1116	3.0 B	-95	-7.8	-40	-3.5	
631	638	640	27 Industria grafica	614	3.9 C	-26	-4.1	-70	-10.2	
661	694	703	28 Trattamento chimico e delle materie sintetiche	679	3.1 B	-24	-3.4	-33	-4.6	
7086	7419	7802	29 Altre professioni del settore industriale ⁴⁾	7618	12.6 B	-184	-2.4	-260	-3.3	
2155	2332	2371	31 Ingegneri	2258	2.1 A	-113	-4.8	-71	-3.0	
1006	1110	1172	32 Tecnici	1141	1.8 B	-31	-2.6	-15	-1.3	
2155	2369	2452	33-34 Disegnatori tecnici	2300	2.7 A	-152	-6.2	-112	-4.6	
1819	1935	2497	35 Macchinisti	2091	6.2 B	-406	-16.3	-168	-7.4	
3141	3254	3275	36 Informatica	3214	2.9 A	-61	-1.9	-30	-0.9	
14097	14468	19777	41 Professioni dell'edilizia	16421	7.6 A	-3356	-17.0	-1678	-9.3	
113	123	141	42 Prof. delle industrie estrattive, della lavorazione della pietra e della produzione di materiale da costruzione	136	4.5 D	-5	-3.5	1	0.7	
16590	17737	17922	51 Professioni commerciali e della vendita	17709	5.5 A	-213	-1.2	77	0.4	
3020	3146	3316	52 Pubblicità e marketing, turismo e amminstraz. fiduciaria	3207	3.3 A	-109	-3.3	91	2.9	
4557	4638	5011	53 Professioni dei trasporti e della circolazione	4780	3.7 A	-231	-4.6	-264	-5.2	
974	936	903	54 Professioni delle poste e delle telecomunicazioni	891	3.2 B	-12	-1.3	-110	-11.0	
16540	16703	17236	61 Professioni alberghiere e dell'economia domestica ⁵⁾	16913	7.9 A	-323	-1.9	-169	-1.0	
7405	7638	8037	62 Professioni della pulizia e dei servizi personali	7935	4.6 A	-102	-1.3	-34	-0.4	
7669	8374	8692	71 Imprenditori, direttori e funzionari dirigenti	8672	2.4 A	-20	-0.2	426	5.2	
12471	12930	13013	72 Professioni commerciali e amministrative	12868	2.8 A	-145	-1.1	13	0.1	
2701	2845	3045	73 Esperti bancari e assicurativi dipl.	2987	3.4 A	-58	-1.9	134	4.7	
1135	1195	1313	74 Professioni relative alla sicurezza	1289	2.4 B	-24	-1.8	102	8.6	
644	750	787	75 Professioni giuridiche	797	2.2 B	10	1.3	59	8.0	
1140	1177	1213	81 Professioni dei mass-media e simili	1188	2.5 B	-25	-2.1	35	3.0	
1553	1588	1563	82 Professioni artistiche e simili	1543	3.0 B	-20	-1.3	-37	-2.3	
4700	4988	5209	83-84 Assistenza sociale e spirituale e educazione	5072	1.5 A	-137	-2.6	370	7.9	
1690	1729	1818	85 Scienze sociali, umanistiche e naturali	1737	5.2 B	-81	-4.5	26	1.5	
5440	5782	5953	86 Professioni della sanità	5900	1.7 A	-53	-0.9	246	4.4	
291	307	282	87 Sport e divertimento	271	3.4 C	-11	-3.9	-20	-6.9	
525	668	731	91 Professioni del settore dei servizi n.i.a.	716	1.5 B	-15	-2.1	64	9.8	
8454	8437	8298	92-93 Altre professioni	8030	...	-268	-3.2	-590	-6.8	
156	290	360	Non specificato	387	...	27	7.5	97	33.4	

Spiegazioni: cfr. pagg. 26-28.

1) Classificazione dei gruppi professionali secondo la NSP 2000 dell'Ufficio federale di statistica.

2) Dei 4'493'249 di persone attive secondo il pooling 2012-2014 410'151 non hanno fornito indicazioni sulla professione svolta.

Tra queste vi sono 213'229 persone non occupate. Pertanto i tassi di disoccupazione secondo le professioni sono stati lievemente sovrastimati e non sono direttamente paragonabili agli altri tassi di disoccupazione della statistica del mercato del lavoro della SECO.

3) Coefficiente di variazione: A=0.0-1.0%, B=1.1-2.0%, C=2.1-5.0%, D=5.1-10.0%, E=10.1-16.5%, F=16.6-25.0%, G>25%.

4) Di questo gruppo professionale fanno parte soprattutto professioni che richiedono scarse qualifiche e lavori ausiliari.

5) Di cui 2044 persone (marzo 2017) nell'economia domestica.

T5: Disoccupati registrati secondo le classe d'età

Media annua		Feb. 2017		Marzo 2017								
2015	2016			Effettivi		Variazioni rispetto				Entrate/Uscite		
				numero	tasso CV ¹⁾	al mese precedente		allo stesso mese dell'anno precedente		entrate	uscite	
Effettivi						assoluto	relativo (in %)	assoluto	relativo (in %)			
142810	149317	159809	Totale	152280	3.4	A	-7529	-4.7	-3044	-2.0	30286	37815
4431	4383	4048	15-19 anni	3680	1.9	A	-368	-9.1	-240	-6.1	1256	1445
14343	14448	15060	20-24 anni	13883	3.8	A	-1177	-7.8	-1104	-7.4	3884	4976
19016	19917	21340	25-29 anni	20102	4.2	A	-1238	-5.8	-964	-4.6	4572	5730
19963	20787	22432	30-34 anni	21352	4.2	A	-1080	-4.8	-467	-2.1	4272	5333
17465	18484	20077	35-39 anni	19170	3.9	A	-907	-4.5	-62	-0.3	3746	4711
16169	16735	17856	40-44 anni	17031	3.2	A	-825	-4.6	-510	-2.9	3273	4111
16269	16671	17765	45-49 anni	17113	2.9	A	-652	-3.7	-457	-2.6	3328	3970
14901	16072	17599	50-54 anni	16826	3.1	A	-773	-4.4	10	0.1	2954	3731
11683	12600	13875	55-59 anni	13488	3.1	A	-387	-2.8	413	3.2	2018	2493
8572	9221	9757	60 anni e più	9635	2.6	A	-122	-1.3	337	3.6	983	1315
			Uomini									
80978	84548	93695	Totale	87552	3.6	A	-6143	-6.6	-2873	-3.2	17221	23363
2546	2511	2388	15-19 anni	2148	2.1	A	-240	-10.1	-162	-7.0	737	881
7983	8123	8897	20-24 anni	8004	4.3	A	-893	-10.0	-633	-7.3	2279	3108
10206	10595	11794	25-29 anni	10841	4.4	A	-953	-8.1	-746	-6.4	2460	3389
10820	11124	12453	30-34 anni	11574	4.2	A	-879	-7.1	-549	-4.5	2312	3176
9709	10194	11597	35-39 anni	10828	4.0	A	-769	-6.6	-123	-1.1	2097	2882
9190	9472	10514	40-44 anni	9784	3.4	A	-730	-6.9	-429	-4.2	1865	2599
9418	9644	10562	45-49 anni	9951	3.1	A	-611	-5.8	-483	-4.6	1919	2522
8693	9393	10669	50-54 anni	10018	3.4	A	-651	-6.1	-90	-0.9	1688	2341
6987	7598	8549	55-59 anni	8241	3.5	A	-308	-3.6	189	2.3	1233	1602
5428	5893	6272	60 anni e più	6163	2.8	A	-109	-1.7	153	2.5	631	863
			Donne									
61832	64769	66114	Totale	64728	3.1	A	-1386	-2.1	-171	-0.3	13065	14452
1885	1872	1660	15-19 anni	1532	1.7	A	-128	-7.7	-78	-4.8	519	564
6360	6325	6163	20-24 anni	5879	3.3	A	-284	-4.6	-471	-7.4	1605	1868
8810	9322	9546	25-29 anni	9261	4.0	A	-285	-3.0	-218	-2.3	2112	2341
9143	9663	9979	30-34 anni	9778	4.2	A	-201	-2.0	82	0.8	1960	2157
7755	8290	8480	35-39 anni	8342	3.7	A	-138	-1.6	61	0.7	1649	1829
6978	7263	7342	40-44 anni	7247	2.9	A	-95	-1.3	-81	-1.1	1408	1512
6851	7027	7203	45-49 anni	7162	2.6	A	-41	-0.6	26	0.4	1409	1448
6208	6678	6930	50-54 anni	6808	2.7	A	-122	-1.8	100	1.5	1266	1390
4696	5002	5326	55-59 anni	5247	2.7	A	-79	-1.5	224	4.5	785	891
3144	3328	3485	60 anni e più	3472	2.4	A	-13	-0.4	184	5.6	352	452

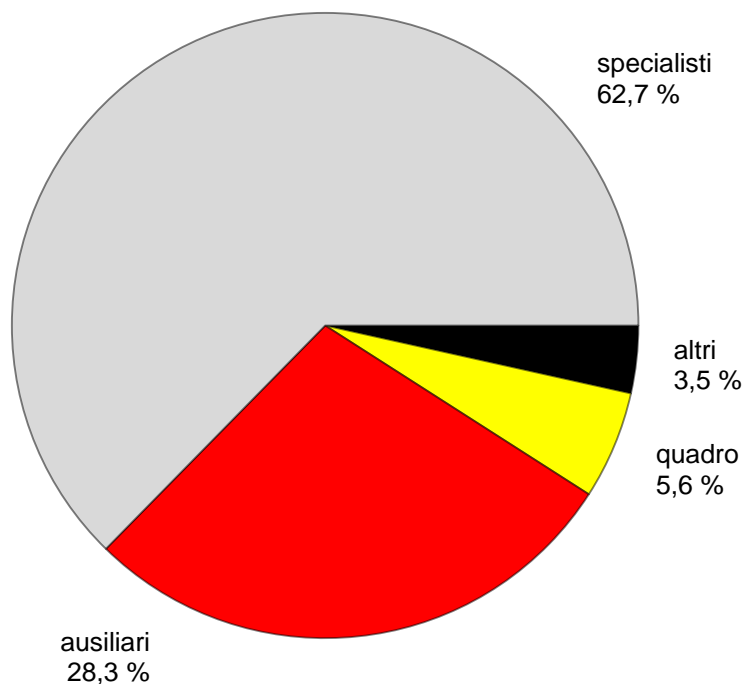
Spiegazioni: cfr. pagg. 26-28.

¹⁾ Coefficiente di variazione: A=0.0-1.0%, B=1.1-2.0%, C=2.1-5.0%, D=5.1-10.0%, E=10.1-16.5%, F=16.6-25.0%, G>25%.

T6: Disoccupati registrati secondo l'ultima funzione esercitata

Media annua		Feb. 2017		Marzo 2017							
2015	2016			Effettivi	Variazioni rispetto				Entrate/Uscite		
		numero			quota (in %)	al mese precedente		allo stesso mese dell'anno precedente		entrate	uscite
				assoluto		relativo (in %)	assoluto	relativo (in %)			
142810	149317	159809	Totale	152280	100.0	-7529	-4.7	-3044	-2.0	30286	37815
489	476	484	indipendente	496	0.3	12	2.5	-17	-3.3	146	129
8067	8472	8583	quadro	8511	5.6	-72	-0.8	6	0.1	1298	1411
88463	93200	99915	specialista	95423	62.7	-4492	-4.5	-607	-0.6	18881	23400
40584	41825	45782	ausiliario	43033	28.3	-2749	-6.0	-2199	-4.9	8529	11231
2658	2834	2719	apprendista	2594	1.7	-125	-4.6	-32	-1.2	742	857
768	835	840	praticante	846	0.6	6	0.7	-2	-0.2	229	219
1715	1608	1418	allievo, studente	1315	0.9	-103	-7.3	-185	-12.3	452	555
67	67	68	lavoratore a domicilio	62	0.0	-6	-8.8	-8	-11.4	9	13
-	-	-	non specificato	-	-	-	-	-	-	-	-

Spiegazioni: cfr. pagg. 26-28.

**G7: Disoccupati registrati secondo l'ultima funzione esercitata
marzo 2017**

T7: Disoccupati di lunga durata

Media annua		Feb. 2017		Marzo 2017						
2015	2016			Effettivi	Variazioni rispetto				Quota del totale dei disoccu- pati (in %)	
Effettivi		al mese precedente			allo stesso mese dell'anno precedente					
numero	quota (in %)	assoluto		relativo (in %)	assoluto	relativo (in %)				
21770	24061	24964	Totale	24463	100.0	-501	-2.0	270	1.1	16.1
			Secondo le regioni:							
12117	14262	15114	Svizzera tedesca	14788	60.5	-326	-2.2	619	4.4	15.5
9652	9799	9850	Svizzera romanda e Ticino	9675	39.5	-175	-1.8	-349	-3.5	17.1
			Secondo il sesso:							
9513	10358	10471	donne	10317	42.2	-154	-1.5	-54	-0.5	15.9
12256	13703	14493	uomini	14146	57.8	-347	-2.4	324	2.3	16.2
			Secondo la nazionalità:							
11970	13270	13577	svizzeri	13294	54.3	-283	-2.1	59	0.4	16.6
9799	10791	11387	stranieri	11169	45.7	-218	-1.9	211	1.9	15.4
			Secondo l'età:							
445	504	444	15-24 anni	404	1.7	-40	-9.0	-95	-19.0	2.3
12059	13423	13741	25-49 anni	13343	54.5	-398	-2.9	-277	-2.0	14.1
9266	10133	10779	50 anni e più	10716	43.8	-63	-0.6	642	6.4	26.8
			Secondo determinati gruppi professionali:							
601	770	834	lavorazione dei metalli e costruz. di macchine	824	3.4	-10	-1.2	92	12.6	17.9
410	517	559	elettrotecnica, elettronica, industria orologiera, costruzione di veicoli e apparecchi	560	2.3	1	0.2	64	12.9	17.6
1360	1549	1663	altre professioni del settore industriale	1641	6.7	-22	-1.3	83	5.3	21.5
579	590	603	informatica	578	2.4	-25	-4.1	17	3.0	18.0
1411	1608	1854	edilizia	1765	7.2	-89	-4.8	-3	-0.2	10.7
2420	2748	2828	professioni commerciali e della vendita	2832	11.6	4	0.1	75	2.7	16.0
475	516	526	pubblicità e marketing, turismo e amministr.az. fiduciaria	504	2.1	-22	-4.2	-6	-1.2	15.7
799	878	891	professioni dei trasporti e della circolazione	874	3.6	-17	-1.9	-26	-2.9	18.3
2389	2481	2489	prof. alberghiere e dell'economia domestica	2439	10.0	-50	-2.0	-129	-5.0	14.4
1411	1488	1517	professioni della pulizia e dei servizi personali	1475	6.0	-42	-2.8	-69	-4.5	18.6
1367	1559	1619	Imprenditori, direttori e funzionari dirigenti	1575	6.4	-44	-2.7	45	2.9	18.2
2070	2210	2209	professioni commerciali e amministrative	2196	9.0	-13	-0.6	-20	-0.9	17.1
590	586	560	esperti bancari e assicurativi dipl.	557	2.3	-3	-0.5	-44	-7.3	18.6
694	745	771	assistenza sociale e spirituale e educazione	766	3.1	-5	-0.6	61	8.7	15.1
708	738	717	professioni della sanità	725	3.0	8	1.1	-6	-0.8	12.3

Spiegazioni: cfr. pagg. 26-28.

T8: Disoccupati giovani (15-24 anni)

Media annua		Feb. 2017		Marzo 2017								
2015	2016			Effettivi	Variazioni rispetto				Tasso CV ¹⁾	Variazioni in punti percentuali		
Effettivi				al mese precedente		allo stesso mese dell'anno precedente				rispetto al mese prec.		allo stesso mese dell' prec.
				numero	assoluto	relativo (in %)	assoluto	relativo (in %)				
18774	18831	19108	Totale	17563	-1545	-8.1	-1344	-7.1	3.2	A	-0.3	-0.2
			Secondo le regioni:									
12088	12389	12699	Svizzera tedesca	11679	-1020	-8.0	-833	-6.7	2.8	A	-0.3	-0.2
6686	6441	6409	Svizzera romanda e Ticino	5884	-525	-8.2	-511	-8.0	4.2	A	-0.4	-0.4
			Secondo il sesso:									
8246	8197	7823	donne	7411	-412	-5.3	-549	-6.9	2.8	A	-0.1	-0.2
10528	10634	11285	uomini	10152	-1133	-10.0	-795	-7.3	3.6	A	-0.3	-0.2
			Secondo la nazionalità:									
12278	12489	12531	svizzeri	11400	-1131	-9.0	-946	-7.7	2.6	A	-0.2	-0.2
6495	6342	6577	stranieri	6163	-414	-6.3	-398	-6.1	5.8	A	-0.4	-0.4
			Secondo l'età:									
4431	4383	4048	15-19 anni	3680	-368	-9.1	-240	-6.1	1.9	A	-0.2	-0.2
14343	14448	15060	20-24 anni	13883	-1177	-7.8	-1104	-7.4	3.8	A	-0.4	-0.3
			Secondo la durata:									
15309	15145	15123	1-6 mesi	13585	-1538	-10.2	-692	-4.8
3020	3182	3541	7-12 mesi	3574	33	0.9	-557	-13.5
445	504	444	> 1 anno	404	-40	-9.0	-95	-19.0
			Secondo determinate funzioni:									
10462	10666	10955	specialista	9934	-1021	-9.3	-623	-5.9
4254	4016	4257	ausiliario	3926	-331	-7.8	-570	-12.7
2290	2441	2357	apprendista	2230	-127	-5.4	-27	-1.2
407	435	429	praticante	445	16	3.7	-5	-1.1
1318	1229	1056	allievo, studente	983	-73	-6.9	-118	-10.7

Spiegazioni: cfr. pagg. 26-28.

¹⁾ Coefficiente di variazione: A=0.0-1.0%, B=1.1-2.0%, C=2.1-5.0%, D=5.1-10.0%, E=10.1-16.5%, F=16.6-25.0%, G>25%.

T9: Posti vacanti annunciati

Media annua		Feb. 2017		Marzo 2017							
2015	2016			Effettivi	Variazioni rispetto				Entrate/Uscite		
		numero			quota (in %)	al mese precedente		allo stesso mese dell'anno precedente		entrate 1)	uscite
				assoluto		relativo (in %)	assoluto	relativo (in %)			
10029	10583	12041	Totale	12131	100.0	90	0.7	1745	16.8	7591	7501
...	...	11474	destagionalizzato ²⁾	11349	...	-125	-1.1
8069	8449	9750	Sec. la durata dell'impiego:	9893	81.6	143	1.5	1551	18.6	6048	5914
1960	2134	2291	tempo pieno	2238	18.4	-53	-2.3	194	9.5	1543	1587
			tempo parziale								
			Secondo i cantoni:								
2184	2484	2962	Zurigo	2986	24.6	24	0.8	532	21.7	1516	1492
443	550	599	Berna	689	5.7	90	15.0	79	13.0	499	409
139	144	151	Lucerna	156	1.3	5	3.3	21	15.6	84	79
33	29	17	Uri	28	0.2	11	64.7	-9	-24.3	19	8
123	89	115	Svitto	102	0.8	-13	-11.3	6	6.3	75	88
-	-	-	Obvaldo ³⁾	-	-	-	-	-	-	-	-
50	55	91	Nidvaldo	85	0.7	-6	-6.6	31	57.4	20	26
23	21	39	Glarona	29	0.2	-10	-25.6	13	81.3	15	25
215	232	253	Zugo	200	1.6	-53	-20.9	-45	-18.4	132	185
309	279	389	Friburgo	370	3.1	-19	-4.9	131	54.8	307	326
185	170	191	Soletta	211	1.7	20	10.5	55	35.3	157	137
119	147	155	Basilea-Città	148	1.2	-7	-4.5	-10	-6.3	58	65
281	276	242	Basilea-Campagna	265	2.2	23	9.5	3	1.1	159	136
80	78	98	Sciaffusa	88	0.7	-10	-10.2	-6	-6.4	60	70
32	51	46	Appenzello esterno	45	0.4	-1	-2.2	-18	-28.6	28	29
5	3	4	Appenzello interno	9	0.1	5	125.0	7	350.0	9	4
656	674	736	San Gallo	820	6.8	84	11.4	129	18.7	416	332
390	374	369	Grigioni	373	3.1	4	1.1	30	8.7	198	194
1207	1000	1043	Argovia	1054	8.7	11	1.1	13	1.2	572	561
358	429	412	Turgovia	468	3.9	56	13.6	-1	-0.2	324	268
322	428	562	Ticino	529	4.4	-33	-5.9	177	50.3	285	318
1636	1863	2253	Vaud	2092	17.2	-161	-7.1	392	23.1	1173	1335
446	405	436	Vallese	413	3.4	-23	-5.3	63	18.0	370	392
217	199	288	Neuchâtel	304	2.5	16	5.6	110	56.7	191	175
487	522	479	Ginevra	551	4.5	72	15.0	27	5.2	834	762
89	80	111	Giura	116	1.0	5	4.5	15	14.9	90	85

Spiegazioni: cfr. pagg. 26-28.

1) Tutte le entrate di posti vacanti nel mese in rassegna che possono essere occupati immediatamente o in data ulteriore.

2) Metodo che permette di eliminare la componente stagionale di una serie cronologica. Qui viene impiegata la procedura di destagionalizzazione X-12. La procedura calcola nuovamente la serie con ogni valore supplementare, per cui i valori corretti possono fluttuare da un mese all'altro e sono pertanto indicati in corsivo.

3) I posti vacanti rilevati in Obvaldo sono aggregati e pubblicati a partire dal luglio 2009 con quelli di Nidvaldo.

T10: Serie cronologica dei disoccupati registrati

	Genn.	Febb.	Marzo	Aprile	Maggio	Giugno	Luglio	Agosto	Sett.	Ott.	Nov.	Dic.	Ø
1995	167815	165351	160774	156684	151959	146342	146104	145726	143458	146364	152102	157115	153316
1996	164656	166102	165305	164151	162377	159964	161586	163705	166409	174107	183026	192171	168630
1997	205501	206291	202207	197732	192091	185320	182477	180843	177229	173484	175927	180549	188304
1998	182492	176548	165683	153897	142360	130779	125994	122225	117544	115513	118576	124309	139660
1999	125883	122026	114073	105912	98598	92399	90122	87487	85096	84263	86328	91041	98602
2000	92631	88702	81548	75642	69788	65962	65140	63708	62329	62953	65721	69724	71987
2001	72295	69766	65625	63032	61097	59176	60166	61079	62170	68298	77633	86027	67197
2002	93714	94472	92371	92025	90930	90705	92948	96362	101889	110197	120627	129809	100504
2003	138944	142023	141808	141624	140609	140485	141699	143672	146688	151259	156598	162835	145687
2004	168163	165979	160849	155061	148816	144103	143125	145923	146341	147911	152409	158416	153091
2005	162032	160451	155681	150671	145370	140661	139902	142359	142728	144066	146762	151764	148537
2006	154204	150099	143249	136360	129486	122837	121725	123074	121876	122765	124133	128580	131532
2007	131057	126395	117915	112829	106200	99781	99779	100757	99681	102039	104820	109012	109189
2008	111877	108457	103777	100880	95166	91477	92163	94039	95980	100471	107652	118762	101725
2009	128430	132402	134713	136709	135128	140253	145364	150831	154409	158138	163950	172740	146089
2010	175765	172999	166032	158570	151074	144473	142330	142879	140040	139365	141668	148636	151986
2011	148784	143325	134905	123448	114684	110378	109200	111687	111344	115178	121109	130662	122892
2012	134317	133154	126392	123158	118860	114868	116294	119823	120347	125536	132067	142309	125594
2013	148158	146001	138993	135851	131290	126498	128516	129956	131072	133443	139073	149437	136524
2014	153260	149259	142846	137087	130310	126632	127054	128434	129965	132397	136552	147369	136764
2015	150946	149921	145108	141131	136349	133256	133754	136983	138226	141269	148143	158629	142810
2016	163644	161417	155324	149540	144778	139127	139310	142858	142675	144531	149228	159372	149317
2017	164466	159809	152280										

Spiegazioni: cfr. pagg. 26-28.

T11: Serie cronologica del tasso di disoccupazione ¹⁾

	Genn.	Febb.	Marzo	Aprile	Maggio	Giugno	Luglio	Agosto	Sett.	Ott.	Nov.	Dic.	Ø
1995	4.6	4.6	4.4	4.3	4.2	4.0	4.0	4.0	4.0	4.0	4.2	4.3	4.2
1996	4.5	4.6	4.6	4.5	4.5	4.4	4.5	4.5	4.6	4.8	5.1	5.3	4.7
1997	5.7	5.7	5.6	5.5	5.3	5.1	5.0	5.0	4.9	4.8	4.9	5.0	5.2
1998	5.0	4.9	4.6	4.2	3.9	3.6	3.5	3.4	3.2	3.2	3.3	3.4	3.9
1999	3.5	3.4	3.1	2.9	2.7	2.6	2.5	2.4	2.3	2.3	2.4	2.5	2.7
2000	2.3	2.2	2.1	1.9	1.8	1.7	1.7	1.6	1.6	1.6	1.7	1.8	1.8
2001	1.8	1.8	1.7	1.6	1.5	1.5	1.5	1.5	1.6	1.7	2.0	2.2	1.7
2002	2.4	2.4	2.3	2.3	2.3	2.3	2.4	2.4	2.6	2.8	3.1	3.3	2.5
2003	3.5	3.6	3.6	3.6	3.6	3.6	3.6	3.6	3.7	3.8	4.0	4.1	3.7
2004	4.3	4.2	4.1	3.9	3.8	3.7	3.6	3.7	3.7	3.7	3.9	4.0	3.9
2005	4.1	4.1	3.9	3.8	3.7	3.6	3.5	3.6	3.6	3.7	3.7	3.8	3.8
2006	3.9	3.8	3.6	3.5	3.3	3.1	3.1	3.1	3.1	3.1	3.1	3.3	3.3
2007	3.3	3.2	3.0	2.9	2.7	2.5	2.5	2.6	2.5	2.6	2.7	2.8	2.8
2008	2.8	2.7	2.6	2.6	2.4	2.3	2.3	2.4	2.4	2.5	2.7	3.0	2.6
2009	3.3	3.4	3.4	3.5	3.4	3.6	3.7	3.8	3.9	4.0	4.2	4.4	3.7
2010	4.1	4.0	3.8	3.7	3.5	3.3	3.3	3.3	3.2	3.2	3.3	3.4	3.5
2011	3.4	3.3	3.1	2.9	2.7	2.6	2.5	2.6	2.6	2.7	2.8	3.0	2.8
2012	3.1	3.1	2.9	2.8	2.7	2.7	2.7	2.8	2.8	2.9	3.1	3.3	2.9
2013	3.4	3.4	3.2	3.1	3.0	2.9	3.0	3.0	3.0	3.1	3.2	3.5	3.2
2014	3.4	3.3	3.2	3.1	2.9	2.8	2.8	2.9	2.9	2.9	3.0	3.3	3.0
2015	3.4	3.3	3.2	3.1	3.0	3.0	3.0	3.0	3.1	3.1	3.3	3.5	3.2
2016	3.6	3.6	3.5	3.3	3.2	3.1	3.1	3.2	3.2	3.2	3.3	3.5	3.3
2017	3.7	3.6	3.4										

Spiegazioni: cfr. pagg. 26-28.

1) Numero di disoccupati rispetto alle persone attive secondo i dati della rilevazione strutturale relativa al mondo del lavoro del 2012, 2013 e 2014 (pooling triennale 2012-14, totale: 4'493'249 persone). 2010-2013 base rilevazione strutturale 2010: 4'322'899 persone; 2000-2009 base cfp 2000: 3'946'988 persone; 1990-1999 base cfp 1990: 3'621'716 persone.

T12: Serie cronologica delle persone in cerca d'impiego registrate

	Genn.	Febb.	Marzo	Aprile	Maggio	Giugno	Luglio	Agosto	Sett.	Ott.	Nov.	Dic.	Ø
1995	182240	179899	176174	172731	169820	166300	168070	169043	169689	174170	182041	188416	174883
1996	196999	199542	199551	199393	199135	198161	201144	203260	206938	215965	225690	234998	206731
1997	247914	251377	249483	247660	244361	241470	241455	241032	240072	239729	243922	247862	244695
1998	249222	244901	237986	230199	221901	213117	208370	203214	199869	198003	200202	203228	217518
1999	202752	199228	191859	183055	175138	167516	162771	157526	153279	151272	152497	154154	170921
2000	152261	148127	140225	132761	125283	119828	116250	112612	110089	109806	112616	115732	124633
2001	116770	114575	110115	105857	102990	100812	100534	100552	101302	108910	120808	129849	109423
2002	138443	140581	140468	140054	139202	139715	142271	145202	151503	161105	173500	183262	149609
2003	192586	197493	199702	200654	201123	201919	203712	205636	209495	215050	222282	228245	206491
2004	232197	231361	228212	222858	216377	212588	210740	212785	213733	215504	222102	227634	220508
2005	229624	228701	224525	219020	214024	210257	208300	210114	210888	212534	216859	220999	217154
2006	221825	218394	212486	204316	196638	189892	186936	186654	184880	186149	188641	192156	197414
2007	193176	188902	180298	173806	165843	158677	157068	156235	154395	157458	161214	164838	167659
2008	166414	163744	159031	154894	148527	144546	143798	143549	145937	151390	160144	171279	154438
2009	180287	186273	191992	194726	192516	198990	204137	208568	212902	217972	226116	234359	204070
2010	236317	235667	231497	223804	215264	209270	205604	204989	202774	202675	206715	211709	215524
2011	210916	205989	197837	181041	171169	165742	162530	164070	164448	169191	177681	185706	179693
2012	187417	187315	180912	176142	170776	166437	167222	170276	170867	178532	188311	196898	178425
2013	201776	200495	194224	190367	185012	179806	181398	181129	183741	188536	196522	205802	190734
2014	208777	205934	199911	192829	184436	180689	180822	179880	183113	187715	193892	203926	191827
2015	206138	206369	204266	199346	192798	191090	190939	192669	196042	200920	210886	220209	200973
2016	222751	222888	218187	210926	206239	201131	199347	201989	203568	207512	215215	223413	211097
2017	226861	223627	217248										

Spiegazioni: cfr. pagg. 26-28.

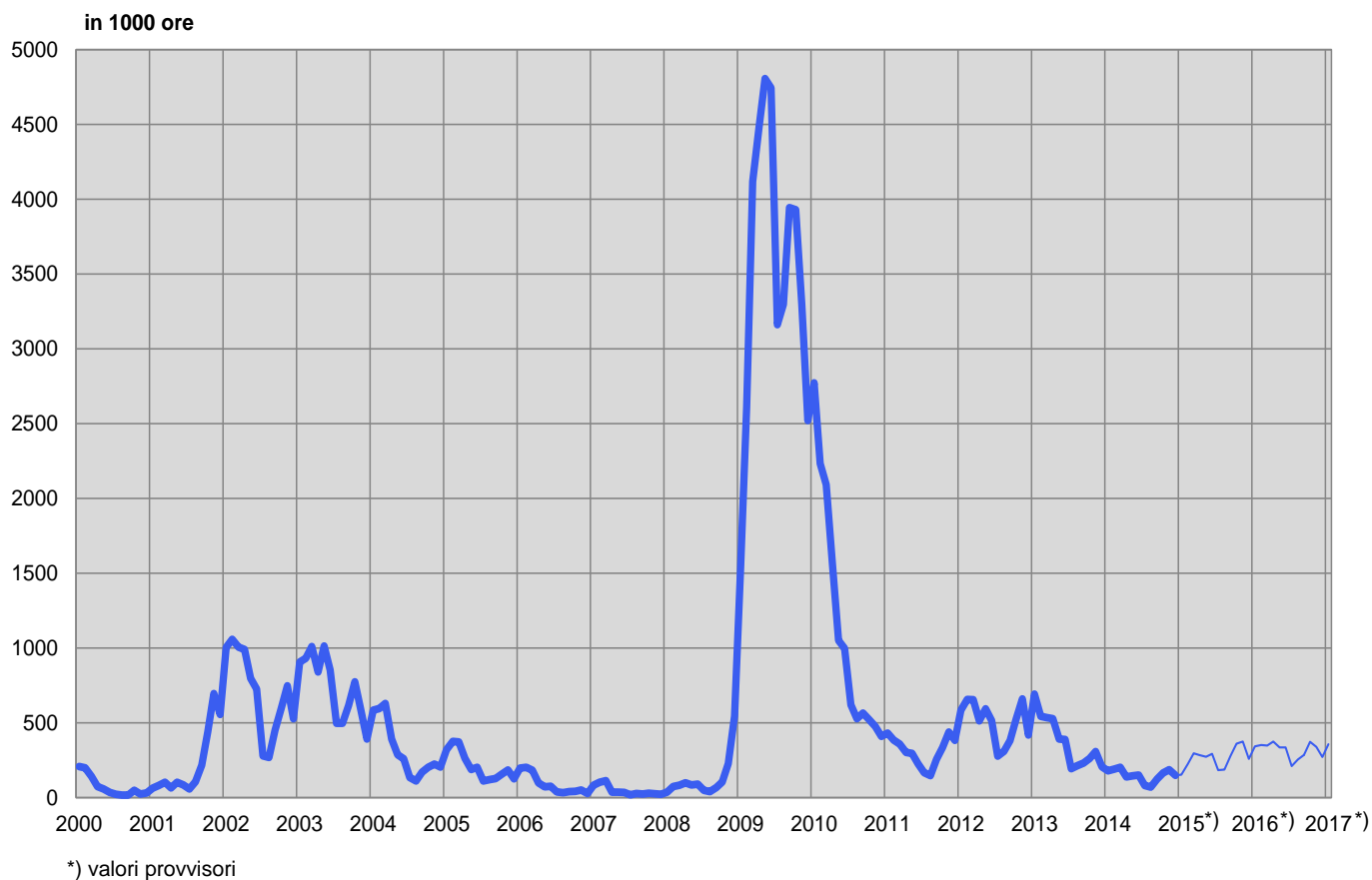
T13: Lavoro ridotto conteggiato**Aziende, dipendenti colpiti e ore di lavoro perse**

Categorie	Gennaio 2017 *)	Variazioni rispetto a			
		Dicembre 2016		Gennaio 2016	
		assoluto	in %	assoluto	in %
- aziende	541	66	13.9	-48	-8.1
- dipendenti colpiti	6217	867	16.2	541	9.5
- ore di lavoro perse	356691	85189	31.4	14423	4.2

*) corsivo = valori provvisori.

(...) Non sono pubblicate le variazioni superiori al 200%.

Spiegazioni: cfr. pagg. 26-28.

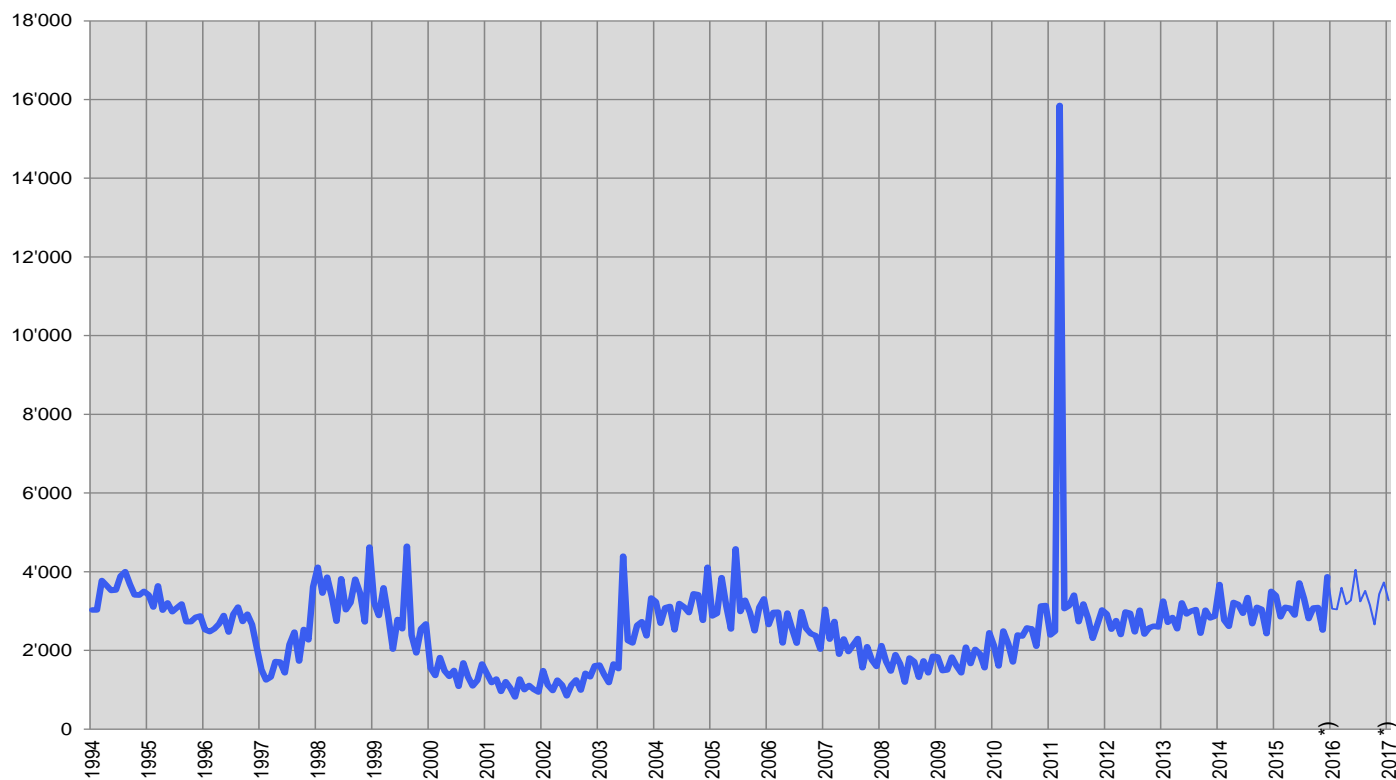
G8: Lavoro ridotto, ore di lavoro perse conteggiate

T14: Esaurimento del diritto all'indennità di disoccupazione

	Genn.	Febb.	Marzo	Aprile	Maggio	Giugno	Luglio	Agosto	Sett.	Ott.	Nov.	Dic.	Ø
1997	1514	1251	1323	1718	1703	1432	2151	2463	1728	2531	2269	3620	1975
1998	4112	3454	3861	3363	2743	3820	3036	3212	3808	3452	2725	4623	3517
1999	3207	2886	3591	2877	2034	2788	2549	4648	2388	1936	2549	2671	2844
2000	1547	1365	1817	1482	1337	1494	1086	1681	1329	1097	1238	1656	1427
2001	1417	1182	1272	955	1206	1042	815	1271	1005	1111	1009	941	1102
2002	1485	1122	982	1243	1119	842	1123	1247	990	1417	1331	1610	1209
2003	1627	1384	1183	1656	1538	4395	2251	2188	2641	2732	2369	3331	2275
2004	3238	2688	3084	3117	2519	3191	3102	2963	3440	3416	2764	4111	3136
2005	2878	2939	3852	3123	2543	4583	2991	3275	2963	2499	3093	3309	3171
2006	2658	2964	2970	2187	2949	2547	2181	2985	2561	2426	2373	2030	2569
2007	3046	2286	2738	1905	2292	1971	2136	2303	1560	2093	1754	1592	2140
2008	2121	1719	1474	1894	1653	1192	1808	1715	1318	1736	1431	1851	1659
2009	1833	1488	1504	1828	1606	1428	2085	1666	2024	1914	1561	2451	1782
2010	2122	1603	2496	2166	1707	2390	2366	2573	2542	2106	3131	3143	2362
2011	2390	2487	15850	3063	3132	3406	2729	3180	2821	2306	2664	3026	3921
2012	2929	2540	2755	2402	2975	2946	2469	3021	2415	2573	2619	2592	2686
2013	3253	2714	2836	2551	3209	2925	3000	3037	2438	3021	2827	2868	2890
2014	3673	2771	2610	3219	3166	2946	3343	2677	3098	3045	2428	3501	3040
2015	3395	2851	3093	3070	2896	3716	3319	2811	3077	3088	2515	3871	3142
* 2016	3057	3040	3594	3173	3273	4051	3242	3516	3156	2661	3428	3727	3327
* 2017	3274												

*) corsivo = valori provvisori.
Spiegazioni: cfr. pagg. 26-28.

A fine marzo, 479 persone (15%) fra quelle che hanno esaurito il loro diritto all'indennità nel corso del mese di gennaio avevano trovato un lavoro e 630 (19%) erano ancora iscritte a un URC, rimanendo registrate come persone in cerca d'impiego o disoccupate. Tali persone continuano a beneficiare dei servizi degli URC e dei provvedimenti inerenti al mercato del lavoro proposti. 2165 persone giunte alla fine del loro diritto all'indennità (66%) non risultavano più iscritte presso un URC (non è possibile registrare la successiva ripresa di un'attività lucrativa o il ritiro dal mercato del lavoro).

G9: Esaurimento del diritto all'indennità di disoccupazione

*) valori provvisori

SPIEGAZIONI

Disoccupati registrati	Persone registrate presso gli uffici regionali di collocamento, senza un impiego e immediatamente collocabili. E' irrilevante sapere se esse percepiscono o meno un'indennità di disoccupazione. Disoccupati totali: cercano un impiego a tempo pieno. Disoccupati parziali: cercano un impiego a tempo parziale.
Persone in cerca d'impiego registrate	Tutte le persone disoccupate e non disoccupate annunciate presso l'ufficio regionale di collocamento che cercano un impiego.
Persone in cerca d'impiego non disoccupate registrate	Persone registrate presso un ufficio regionale di collocamento che tuttavia, a differenza dei disoccupati, o non sono immediatamente collocabili oppure hanno un lavoro. Il numero di persone in cerca d'impiego non disoccupate registrate corrisponde alla differenza tra il totale delle persone in cerca d'impiego e i disoccupati. Rientrano nella categoria delle persone in cerca d'impiego non disoccupate registrate quelle che partecipano ai programmi di occupazione temporanea, che frequentano corsi di riqualificazione o di perfezionamento, che percepiscono un guadagno intermedio nonché le altre persone in cerca d'impiego non disoccupate.
Programmi di occupazione temporanea (POT)	Programmi finanziati dall'assicurazione contro la disoccupazione finalizzati a facilitare agli assicurati l'integrazione e la reintegrazione professionale. Essi consentono ai partecipanti di mantenere le loro qualifiche professionali e di sviluppare nuove capacità. L'occupazione temporanea può effettuarsi anche nell'ambito di una pratica professionale presso aziende o nell'amministrazione oppure in semestri di motivazione per allievi e studenti che hanno terminato la scuola obbligatoria.
Riqualificazione/ perfezionamento	I provvedimenti di riqualificazione e di perfezionamento (corsi) mirano ad un rapido e fondamentale miglioramento dell'idoneità al collocamento di un assicurato sul mercato del lavoro. Il provvedimento può essere effettuato anche come pratica di formazione presso un'impresa o nell'ambito di un'azienda di esercitazione. Le persone non disoccupate che frequentano corsi di riqualificazione/perfezionamento sono temporaneamente esonerate dal colloquio di consulenza , affinché possano dedicarsi più intensivamente alla propria formazione. Esse rientrano nella Tabella 2c della statistica dei disoccupati. Per contro i disoccupati che frequentano corsi di riqualificazione/perfezionamento sono tenuti a partecipare al colloquio di consulenza. Essi compaiono nella tabella 1a della statistica dei disoccupati.
Guadagno intermedio	Per guadagno intermedio si intende ogni reddito proveniente da un'attività lucrativa dipendente o indipendente, che un beneficiario di indennità di disoccupazione ottiene per evitare o ridurre la disoccupazione nel periodo di riscossione.
Altre persone in cerca d'impiego non disoccupate	Vi appartengono le persone che ricevono assegni per il periodo di introduzione, sussidi per le spese di pendolare e di soggiornante settimanale, o prestazioni per il promovimento dell'attività lucrativa indipendente, nonché le persone che in seguito a malattia, servizio militare o altre ragioni non sono immediatamente collocabili e infine le persone durante il periodo della disdetta.
Idoneità al collocamento	Il disoccupato è idoneo al collocamento se è disposto, capace e autorizzato ad accettare un'occupazione adeguata.
Effettivi	Numero al giorno di riferimento. L'ultimo giorno del mese vale come giorno di riferimento.
Entrate/uscite	Le entrate indicano la somma dei nuovi annunci alla disoccupazione con lo statuto di "disoccupato" più i passaggi dallo statuto di "non disoccupato" a quello di "disoccupato". Inversamente, le uscite risultano dalle cancellazioni dei disoccupati e dai passaggi dallo statuto di "disoccupato" a quello di "non disoccupato". Su scala nazionale sono inoltre misurabili e dimostrabili anche altri flussi (entrate e uscite degli aggregati persone in cerca d'impiego, non disoccupati, sotto-aggregati non disoccupati; posti vacanti).
Destagionalizzazione	Metodo che permette di eliminare la componente stagionale di una serie cronologica. Qui viene impiegata la procedura di destagionalizzazione X-12. La procedura calcola nuovamente la serie con ogni valore supplementare, per cui i valori corretti possono fluttuare da un mese all'altro.
Età	Differenza tra il giorno di riferimento (ultimo giorno del mese) e la data di nascita (anno e mese) delle persone prese in considerazione. Classificazione in fasce di 5 anni.
Disoccupati dei giovani	Disoccupati da 15 fino a 24 anni.
Durata trascorsa	Differenza tra il giorno di riferimento e la data d'annuncio, detratto il periodo in cui la persona colpita non è considerata disoccupata (programma d'occupazione, guadagno intermedio, ecc.).
Situazione dell'impiego	Occupati precedentemente: la conclusione dell'attività lavorativa risale a non più di 6 mesi prima

dell'annuncio all'ufficio regionale di collocamento.

Per la prima volta in cerca di un impiego: ha appena terminato la formazione (gli apprendisti sono considerati come occupati precedentemente).

Reinserimento nella vita professionale: dopo un'interruzione dell'attività lavorativa di almeno 6 mesi.

Riqualficazione / perfezionamento: disoccupati collocabili che intendono riqualficarsi o perfezionarsi.

Tasso di disoccupazione Numero dei disoccupati registrati il giorno di riferimento (ultimo giorno del mese) diviso per il numero delle persone attive (a partire dal 1° gennaio 2014: 4'493'249 persone) secondo il pooling triennale 2012-2014 sulla vita attiva della popolazione (rilevato dall'Ufficio federale di statistica) moltiplicato per 100.

Persone attive Persone che svolgono un'attività lucrativa di almeno un'ora per settimana e le persone non occupate.

Il tasso di disoccupazione è calcolato prendendo come denominatore il numero delle persone attive: quest'ultimo, ripartito per regioni, Cantoni, attività economiche, nazionalità, classi di età e secondo il sesso, interessa diverse tabelle della statistica del mercato del lavoro della SECO. Eccezione: il tasso di disoccupazione in base ai rami economici e alle professioni non viene calcolato in base al numero delle persone attive, ma in base al numero delle persone che svolgono un'attività lucrativa.

Dal 2010 il numero di persone attive è rilevato ogni anno dall'Ufficio federale di statistica nell'ambito di rilevazioni strutturali sulla vita attiva della popolazione sulla base di un campione. Queste rilevazioni strutturali, che si svolgono ogni anno, possono essere raggruppate all'interno di pooling pluriennali. Il vantaggio di questo metodo è quello di fornire una base di dati più ampia per quanto riguarda le persone attive. Per questo dal 1° gennaio 2014 per il calcolo del tasso di disoccupazione la SECO non mette più in relazione il numero dei disoccupati con quello delle persone attive nel 2010, bensì con il numero di persone attive di un pooling triennale calcolato in base ai dati delle rilevazioni strutturali del 2012, 2013 e 2014.

Grazie al metodo di rilevamento a campione, il denominatore del TD può essere adeguato più spesso rispetto al modello utilizzato precedentemente per il censimento (inchiesta esaustiva ogni 10 anni). I dati sulle persone attive utilizzati dalla SECO includono i diplomatici e i funzionari internazionali domiciliati in Svizzera

(Fino al 31.12.1999, alla base del calcolo del tasso di disoccupazione sono state poste le persone attive a partire da sei ore lavorative alla settimana. Questa base non è più disponibile).

Coefficiente di Variazione delle persone attive Il coefficiente di variazione (CV) è un indice di dispersione relativo che permette di definire il grado di precisione di un valore stimato. Il coefficiente di variazione è il rapporto, per un dato campione, tra la sua deviazione standard e il valore assoluto della sua media aritmetica, moltiplicato per 100. (Il coefficiente di variazione descrive dunque la deviazione standard relativa di un dato campione e permette in questo modo di confrontare tra loro, tramite diverse medie aritmetiche, la variabilità dei valori stimati).

In riferimento al tasso di disoccupazione, il coefficiente di variazione permette alla SECO di contrassegnare con delle lettere l'esattezza del numero di persone attive (del denominatore del tasso di disoccupazione): la lettera A indica una possibile deviazione del numero di persone attive dallo 0,0 all'1,0% dal valore reale, la lettera B dall'1,1% al 2,0%, la lettera C dal 2,1 al 5,0% e la lettera D dal 5,1 al 10,0%. I tassi di disoccupazione con un coefficiente di variazione delle persone attive superiore al 10% non sono pubblicati.

Rami economici Sistematica giusta NOGA 2008 (Nomenclatura Generale delle Attività economiche).

Gruppi professionali Sistematica secondo la nomenclatura svizzera 2000 delle professioni. Attribuzione all'ultima funzione esercitata.

Funzione esercitata **Indipendente:** proprietario di un'impresa o socio con responsabilità illimitata di una società collettiva o in accomandita.

Quadro: svolgimento di compiti direttivi, di coordinazione e di controllo.

Specialista: svolgimento di compiti di difficoltà elevata sotto la propria responsabilità.

Ausiliario: svolgimento di compiti semplici che non richiedono una particolare formazione professionale.

Apprendista: Tirocinio terminato risp. interrotto o formazione equivalente.

Stagista: persona che ha concluso la scuola dell'obbligo o una scuola universitaria, con una breve esperienza pratica in una professione (solitamente 3-6 mesi).

Allievo / Studente: formazione conclusa risp. interrotta presso una scuola.

Lavoratore a domicilio: attività svolta al proprio domicilio su incarico di un'azienda.

Disoccupati di lunga durata Persone disoccupate da oltre un anno.

Posti vacanti annunciati I posti vacanti vengono comunicati su base facoltativa agli uffici regionali di collocamento, i quali gestiscono i registri corrispondenti. A partire da giugno 2009 un'offerta d'impiego non viene più cancellata automaticamente alla scadenza della data di validità: ora il consulente dell'URC ha un mese di tempo,

una volta raggiunta la data di validità, per togliere definitivamente l'annuncio o per prolungarne la validità, in quest'ultimo caso l'offerta d'impiego continua a essere computata nel totale dei posti vacanti.

Durata del lavoro

Tempo pieno: 90% o più del tempo lavorativo usuale nell'azienda.
Tempo parziale: meno del 90% del tempo lavorativo usuale nell'azienda.

Missing values

In alcune tabelle mancano dei valori e di conseguenza il totale indicato non corrisponde alla somma dei valori.

... Numero non noto, privo d'oggetto o non menzionato per motivi statistici.

- Valore esattamente zero.

Definizione di esaurimento del diritto all'indennità

Hanno esaurito il diritto all'indennità le persone che hanno percepito tutte le indennità a cui avevano diritto (numero massimo di indennità giornaliere) oppure il cui diritto all'indennità è scaduto in quanto sono giunte alla fine del termine quadro di due anni e non soddisfano i presupposti per l'apertura di un nuovo termine quadro. L'assicurato esaurisce il suo diritto nel mese in cui percepisce l'ultima indennità giornaliera.

Il numero massimo di indennità giornaliera dipende dal periodo di contribuzione e dall'età dell'assicurato.

Dal 1° aprile 2011 valgono le seguenti norme:

- hanno diritto a 260 indennità giornaliera al massimo le persone che nei 2 anni precedenti la disoccupazione hanno versato i contributi dell'assicurazione contro la disoccupazione per almeno 12 mesi ma per un periodo complessivamente inferiore a 18 mesi;
- le persone con un periodo di contribuzione superiore a 18 mesi hanno diritto al massimo a 400 indennità giornaliera;
- le persone con un periodo di contribuzione di almeno 22 mesi, che hanno compiuto 55 anni o che percepiscono una rendita dell'assicurazione invalidità corrispondente almeno a un grado d'invalidità del 40% hanno diritto a 520 indennità giornaliera al massimo;
- hanno diritto a un massimo di 200 indennità giornaliera le persone fino ai 25 anni senza obblighi di mantenimento che possono comprovare un periodo di contribuzione di almeno 12 mesi;
- coloro che sono esonerati dall'adempimento del periodo di contribuzione hanno diritto a un massimo di 90 indennità giornaliera;
- le persone il cui termine quadro inizia durante gli ultimi quattro anni precedenti il raggiungimento dell'età che dà diritto alla rendita AVS possono percepire 120 indennità giornaliera supplementari al massimo.

Dal 1° luglio 2003 al 31 marzo 2011 erano validi i seguenti diritti massimi:

- le persone con un periodo di contribuzione di almeno 12 mesi avevano diritto a 400 indennità giornaliera;
- coloro che potevano comprovare un periodo di contribuzione di 18 mesi e avevano compiuto 55 anni o percepivano una rendita dell'assicurazione invalidità o dell'assicurazione obbligatoria contro gli infortuni avevano diritto a 520 indennità giornaliera;
- le persone il cui termine quadro iniziava durante gli ultimi quattro anni precedenti il raggiungimento dell'età che dà diritto alla rendita AVS potevano percepire 120 indennità giornaliera supplementari al massimo;
- coloro che erano esonerati dall'adempimento del periodo di contribuzione avevano diritto a un massimo di 260 indennità giornaliera;
- le persone con un diritto massimo di 400 indennità giornaliera potevano percepire 120 indennità supplementari se nel Cantone o nella regione in cui vivevano il tasso di disoccupazione degli ultimi sei mesi ammontava ad almeno il 5%. I Cantoni interessati erano tenuti a partecipare alle spese supplementari nella misura del 20%.

Tra il mese di gennaio 1997 e il mese di giugno 2003, per aprire un termine quadro di due anni era sufficiente che l'assicurato avesse versato i contributi per almeno 6 mesi nel corso dei due anni precedenti la disoccupazione. La maggior parte delle persone aveva diritto a 520 indennità giornaliera al massimo.

Fino alla fine del 1996, il numero massimo di indennità giornaliera versate dipendeva dal periodo di contribuzione. Un periodo di contribuzione di 6 mesi dava diritto a 170 indennità giornaliera, 12 mesi a 250 e 18 mesi a 400.

Per ragioni di ordine pratico legate ai pagamenti, i dati delle casse di disoccupazione concernenti il numero delle persone che hanno esaurito il diritto all'indennità sono disponibili soltanto dopo due mesi.

Lavoro ridotto conteggiato

Per lavoro ridotto s'intende una temporanea riduzione della durata del lavoro o una temporanea interruzione totale dell'attività, accompagnata di norma da una corrispondente decurtazione dello stipendio; il rapporto di lavoro, comunque, non si interrompe. In questa categoria rientrano anche le interruzioni del lavoro dovute a provvedimenti delle autorità o ad altre circostanze, esulanti dalle intenzioni del datore di lavoro. In alcuni casi anche una sola unità aziendale può essere equiparata ad un'azienda. Il ricorso al lavoro ridotto in un'impresa è volto a compensare temporanei cali dell'attività, preservando i posti di lavoro. L'indennità per il lavoro ridotto offre quindi alle imprese un'alternativa al licenziamento.

Statisticamente viene rilevato il lavoro ridotto conteggiato e indennizzato dalle casse. Per ragioni pratiche legate al versamento delle indennità, i dati delle casse di disoccupazione sul lavoro ridotto conteggiato sono disponibili soltanto dopo un termine di due mesi.