



Schweizerische Eidgenossenschaft
Confédération suisse
Confederazione Svizzera
Confederaziun svizra

Eidgenössisches Departement für
Wirtschaft, Bildung und Forschung WBF
Staatssekretariat für Wirtschaft SECO

Die Lage auf dem Arbeitsmarkt

Dezember 2016

10. Januar 2017

Herausgeber:

Schweizerische Eidgenossenschaft
Confédération suisse
Confederazione Svizzera
Confederaziun svizra

Staatssekretariat für Wirtschaft SECO

Direktion für Arbeit

Holzikofenweg 36

CH-3003 Bern

Tel. ++41 58 462 56 56

Fax ++41 58 462 56 00

www.seco.admin.chE-Mail: info@seco.admin.ch**Periodizität:**

„Die Lage auf dem Arbeitsmarkt“

erscheint monatlich in deutscher, französischer

und italienischer Sprache

Abonnemente:

Staatssekretariat für Wirtschaft SECO

Direktion für Arbeit

Statistik und Arbeitsmarktanalysen

Holzikofenweg 36

CH-3003 Bern

Tel. ++41 58 480 62 73 / ++41 58 480 62 70

Abonnementspreise:

Jahresabonnement Schweiz: Fr. 60.--

Jahresabonnement Ausland: Fr. 84.--

Internet:www.seco.admin.chwww.treffpunkt-arbeit.chwww.amstat.ch (Statistik und Arbeitsmarktanalysen)

INHALTSVERZEICHNIS

KURZÜBERSICHT

Kennzahlenübersicht	4
---------------------	---

TABELLEN UND GRAFIKEN

T1a: Registrierte Arbeitslose	6
T1b: Arbeitslosenquote	7
G1: Registrierte Arbeitslose nach ausgewählten Merkmalen	7
T2a: Registrierte Arbeitslose nach Kantonen	8
T2b: Arbeitslosenquote nach Kantonen	9
T2c: Registrierte Stellensuchende nach Kantonen	10
G2: Grafik: Anteile der registrierten nichtarbeitslosen Stellensuchenden	12
G3: Registrierte Stellensuchende und Arbeitslose	13
G4: Anteil der Langzeitarbeitslosen am Total der Arbeitslosen	13
G5: Arbeitslosenquote nach Kantonen	14
G6: Arbeitslosenquote nach Kantonen	14
T3: Registrierte Arbeitslose nach Wirtschaftszweigen	15
T4: Registrierte Arbeitslose nach Berufsgruppen	16
T5: Registrierte Arbeitslose nach Altersklassen	17
T6: Registrierte Arbeitslose nach zuletzt ausgeübter Funktion	18
G7: Registrierte Arbeitslose nach zuletzt ausgeübter Funktion	18
T7: Langzeitarbeitslose	19
T8: Jugendarbeitslose (15-24 Jahre)	20
T9: Gemeldete offene Stellen	21
T10: Zeitreihe registrierte Arbeitslose	22
T11: Zeitreihe Arbeitslosenquote	22
T12: Zeitreihe registrierte Stellensuchende	23
T13: Abgerechnete Kurzarbeit	24
G8: Kurzarbeit, abgerechnete ausgefallene Arbeitsstunden	24
T14: Aussteuerungen aus der Arbeitslosenversicherung	25
G9: Aussteuerungen aus der Arbeitslosenversicherung	25

ERLÄUTERUNGEN	26
----------------------	-----------

Registrierte Arbeitslosigkeit im Dezember 2016

Gemäss den Erhebungen des Staatssekretariats für Wirtschaft (SECO) waren Ende Dezember 2016 159'372 Arbeitslose bei den Regionalen Arbeitsvermittlungszentren (RAV) eingeschrieben, 10'144 mehr als im Vormonat. Die Arbeitslosenquote stieg damit von 3,3% im November 2016 auf 3,5% im Berichtsmonat. Gegenüber dem Vorjahresmonat erhöhte sich die Arbeitslosigkeit um 743 Personen (+0,5%).

Jugendarbeitslosigkeit im Dezember 2016

Die Jugendarbeitslosigkeit (15- bis 24-Jährige) erhöhte sich um 295 Personen (+1,6%) auf 19'216. Im Vergleich zum Vorjahresmonat entspricht dies einem Rückgang um 1'406 Personen (-6,8%).

Stellensuchende im Dezember 2016

Insgesamt wurden 223'413 Stellensuchende registriert, 8'198 mehr als im Vormonat. Gegenüber der Vorjahresperiode stieg diese Zahl damit um 3'204 Personen (+1,5%).

Gemeldete offene Stellen im Dezember 2016

Die Zahl der bei den RAV gemeldeten offenen Stellen verringerte sich um 1'175 auf 9'639 Stellen.

Abgerechnete Kurzarbeit im Oktober 2016

Im Oktober 2016 waren 6'459 Personen von Kurzarbeit betroffen, 1'400 Personen mehr (+27,7%) als im Vormonat. Die Anzahl der betroffenen Betriebe erhöhte sich um 81 Einheiten (+16,0%) auf 586. Die ausgefallenen Arbeitsstunden nahmen um 86'726 (+30,3%) auf 372'500 Stunden zu. In der entsprechenden Vorjahresperiode (Oktober 2015) waren 360'172 Ausfallstunden registriert worden, welche sich auf 5'981 Personen in 563 Betrieben verteilt hatten.

Aussteuerungen im Oktober 2016

Gemäss vorläufigen Angaben der Arbeitslosenversicherungskassen belief sich die Zahl der Personen, welche ihr Recht auf Arbeitslosenentschädigung im Verlauf des Monats Oktober 2016 ausgeschöpft hatten, auf 2'676 Personen.

Kennzahlenübersicht

ARBEITSLOSIGKEIT	Dezember 2016	November 2016	Dezember 2015	Veränderung zum			
				Vormonat		Vorjahr	
				absolut	in %	absolut	in %
- Arbeitslosenzahl	159'372	149'228	158'629	10'144	6.8	743	0.5
- Arbeitslosenquote	3.5%	3.3%	3.5%	...	0.2 *)	...	- *)
- Jugendarbeitslosenzahl (**)	19'216	18'921	20'622	295	1.6	-1'406	-6.8
- Jugendarbeitslosenquote	3.5%	3.4%	3.7%	...	0.1 *)	...	-0.2 *)
- Arbeitslosenzahl 50 und mehr	40'659	38'182	38'624	2'477	6.5	2'035	5.3
- Arbeitslosenquote 50 und mehr	3.0%	2.9%	2.9%	...	0.1 *)	...	0.1 *)
- Langzeitarbeitslose	25'388	24'279	22'799	1'109	4.6	2'589	11.4
- Stellensuchende	223'413	215'215	220'209	8'198	3.8	3'204	1.5
GEMELDETE OFFENE STELLEN	9'639	10'814	8'033	-1'175	-10.9	1'606	20.0

*) in Prozentpunkten

**) 15- bis 24-Jährige

Rückblick: Arbeitslosigkeit im Jahr 2016 / Jahresdurchschnitte 2016

Trotz soliden Wachstums und fortschreitender konjunktureller Festigung hat die Arbeitslosigkeit in der Schweiz gegenüber dem Vorjahr zugenommen. So beläuft sich die *jahresdurchschnittliche Arbeitslosenzahl* für 2016 auf 149'317 Personen und liegt damit um 6'507 Personen oder 4,6 Prozent höher als 2015. Daraus resultiert für das Berichtsjahr *im Jahresmittel eine Arbeitslosenquote* von 3,3%; dies ist ein Anstieg um 0,1 Prozentpunkte gegenüber 2015 (3,2%).

Im Jahresverlauf betrachtet baute sich die Arbeitslosigkeit zwischen Januar und Juni von 163'644 auf 139'127 Personen um rund 24'500 Personen ab und in der zweiten Jahreshälfte um mehr als 20'000 Personen auf 159'372 per Ende Dezember wieder auf, sodass die Arbeitslosenzahl per Ende Jahr tiefer zu liegen kommt als zu Jahresbeginn. Im November und Dezember erhöhten sich die Zahlen, vorwiegend durch saisonale Effekte, in zwei grossen Schritten. Zu bemerken ist, dass die Arbeitslosenquote auf saisonbereinigter Basis seit Oktober 2015 (3,3%) nicht mehr zugenommen hat.

Die *Anzahl Stellensuchender* (Summe von registrierten arbeitslosen und nichtarbeitslosen Stellensuchenden) verharrte von Dezember 2015 bis Februar 2016 drei Monate lang über der Marke von 220'000 Personen. Zudem vermochte die Stellensuchendenzahl im gesamten Jahresverlauf die Schwelle von 200'000 Personen nur ein einziges Mal (im Juli), und nur knapp (199'347 Personen), zu unterschreiten. Zwar baute sich die Zahl der stellensuchenden Personen zwischen Februar (222'888 Personen) und Ende Juli um rund 23'500 Personen ab, stieg aber ab August bis Dezember in derselben Grössenordnung wieder an und liegt per Jahresende bei 223'413 Personen, leicht höher als zu Jahresbeginn. Im *Jahresdurchschnitt* resultiert daraus eine Zahl von 211'097 stellensuchenden Personen, dies ist eine Zunahme um 10'124 Personen gegenüber dem Vorjahr.

Die *Jugendarbeitslosenquote* (15- bis 24-Jährige) liegt mit einem Jahresdurchschnittswert von 3,4% auf dem gleichen Stand wie im Vorjahr.

Die Arbeitslosenquote der *älteren Arbeitnehmer* (ab 50-Jährige) ist mit einem Jahresdurchschnittswert von 2,8% im Vergleich zum Vorjahr um 0,2 Prozentpunkte gestiegen.

Das Rechnungsjahr 2016 wird der Ausgleichsfonds der Arbeitslosenversicherung gemäss aktuellen Schätzungen bei Prämieinnahmen von 6,90 Mrd. Franken (2015: 6,80 Mrd.) und einem Gesamtertrag von 7,57 Mrd. Franken (2015: 7,42 Mrd.) sowie einem Gesamtaufwand von 7,42 Mrd. Franken (2015: 6,81 Mrd.) mit einem Überschuss von 0,15 Mrd. Franken (2015: 0,61 Mrd.) abschliessen. Die kumulierten Bundestresoreriedarlehen belaufen sich auf 2,5 Mrd. Franken (2015: 2,6 Mrd.).

Neben der SECO-Statistik zur registrierten Arbeitslosigkeit besteht in der Schweiz seit 1991 eine zweite Statistik mit Resultaten zur Erwerbslosigkeit, die Schweizerische Arbeitskräfteerhebung SAKE des Bundesamtes für Statistik BFS. Diese basiert auf den Richtlinien des internationalen Arbeitsamtes (IAA/ILO/BIT) und der EUROSTAT und wird für internationale Vergleiche beigezogen. Die beiden Statistiken unterscheiden sich in der Erhebungsmethode. Im Unterschied zum SECO (monatliche Vollerhebung der registrierten Arbeitslosen bei den RAV) stützt sich das BFS auf vierteljährlich durchgeführte Stichprobenerhebungen mit Telefoninterviews und Hochrechnungen. Die unterschiedlichen Erhebungsmethoden führen zu unterschiedlichen Ergebnissen, jedoch ergänzen sich die Erkenntnisse aus beiden Statistiken.

T1a: Registrierte Arbeitslose

Jahresdurchschn.		Nov.		Dezember							
2015	2016	2016		Bestände		Veränderung zum				Zu- und Abgänge	
						Vorjahresmonat		Vorjahresmonat			
				Anzahl	Anteil (in %)	absolut	relativ (in %)	absolut	relativ (in %)	Zugänge	Abgänge
142810	149317	149228	Total	159372	100.0	10144	6.8	743	0.5	35472	25328
...	...	149078	Saisonbereinigt ¹⁾	148872	...	-206	-0.1
			Nach Regionen:								
87026	93157	93928	Deutsche Schweiz	98582	61.9	4654	5.0	1572	1.6	19623	14971
55783	56160	55300	Westschweiz und Tessin	60790	38.1	5490	9.9	-829	-1.3	15849	10357
			Nach Geschlecht:								
61832	64769	65818	Frauen	65891	41.3	73	0.1	838	1.3	11543	11473
80978	84548	83410	Männer	93481	58.7	10071	12.1	-95	-0.1	23929	13855
			Nach Nationalität:								
75795	79711	79562	Schweizer	82702	51.9	3140	3.9	868	1.1	16160	13054
67014	69606	69666	Ausländer	76670	48.1	7004	10.1	-125	-0.2	19312	12274
			Nach Alter:								
18774	18831	18921	15-24 Jahre	19216	12.1	295	1.6	-1406	-6.8	5103	4528
88881	92594	92125	25-49 Jahre	99497	62.4	7372	8.0	114	0.1	23107	15749
35155	37892	38182	50 und mehr	40659	25.5	2477	6.5	2035	5.3	7262	5051
			Nach Erwerbsstatus:								
125085	130353	129995	Ganzarbeitslose	139782	87.7	9787	7.5	-377	-0.3	32340	22523
17724	18964	19233	Teilweise Arbeitslose	19590	12.3	357	1.9	1120	6.1	3132	2805
			Nach bisheriger Dauer:								
87946	89428	91916	1-6 Monate	99577	62.5	7661	8.3	-1460	-1.4
33094	35828	33033	7-12 Monate	34407	21.6	1374	4.2	-386	-1.1
21770	24061	24279	> 1 Jahr	25388	15.9	1109	4.6	2589	11.4
			Nach Erwerbssituation:								
132949	139437	139276	Vorher erwerbstätig	151854	95.3	12578	9.0	1662	1.1
2923	2796	2606	Erstmals auf Stellensuche	2448	1.5	-158	-6.1	-623	-20.3
1513	1469	1429	Wiedereintritt ins Erwerbsl.	1446	0.9	17	1.2	-103	-6.6
5424	5616	5917	Umschulung, Weiterbildung	3624	2.3	-2293	-38.8	-193	-5.1

Erläuterungen siehe Seiten 26-28.

¹⁾ Es wird das Saisonbereinigungsverfahren X-12 verwendet. Das Verfahren berechnet die Zeitreihe mit jedem zusätzlichen Wert neu, so dass die bereinigten Werte von einem Monat zum anderen variieren können. Diese Werte sind kursiv dargestellt.

T1b: Arbeitslosenquote

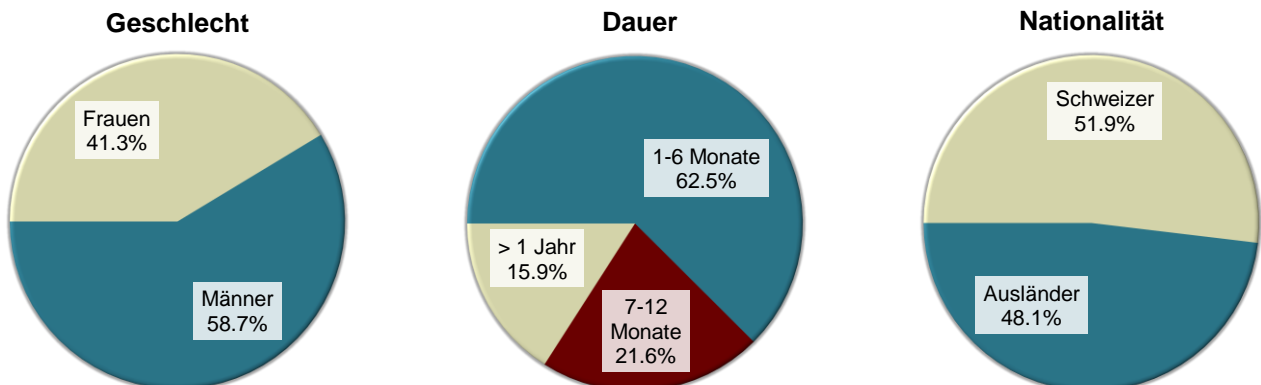
Jahresdurchschnitt		November 2016		Dezember 2016	
2015	2016			Quote VK ¹⁾	Veränderung in Prozentpunkten zum
Quote				Vormonat	Vorjahres- monat
3.2	3.3	3.3	Total	3.5 A	0.2 -
...	...	3.3	Saisonbereinigt ²⁾	3.3 A	- ...
			Nach Regionen:		
2.7	2.9	2.9	Deutsche Schweiz	3.1 A	0.2 0.1
4.4	4.4	4.4	Westschweiz und Tessin	4.8 A	0.4 -0.1
			Nach Geschlecht:		
3.0	3.1	3.2	Frauen	3.2 A	- -
3.3	3.5	3.4	Männer	3.8 A	0.4 -
			Nach Nationalität:		
2.3	2.4	2.4	Schweizer	2.5 A	0.1 -
5.8	6.0	6.0	Ausländer	6.6 A	0.6 -
			Nach Alter:		
3.4	3.4	3.4	15-24 Jahre	3.5 A	0.1 -0.2
3.4	3.6	3.5	25-49 Jahre	3.8 A	0.3 -
2.6	2.8	2.9	50 und mehr	3.0 A	0.1 0.1

Erläuterungen siehe Seiten 26-28.

¹⁾ Variationskoeffizient: A=0.0-1.0%, B=1.1-2.0%, C=2.1-5.0%, D=5.1-10.0%, E=10.1-16.5%, F=16.6-25.0%, G>25%.

²⁾ Es wird das Saisonbereinigungsverfahren X-12 verwendet. Das Verfahren berechnet die Zeitreihe mit jedem zusätzlichen Wert neu, so dass die bereinigten Werte von einem Monat zum anderen variieren können. Diese Werte sind kursiv dargestellt.

**G1: Registrierte Arbeitslose nach ausgewählten Merkmalen
Dezember 2016**



T2a: Registrierte Arbeitslose nach Kantonen

Jahresdurchschnitt		Nov. 2016		Dezember 2016							
2015	2016			Bestände		Veränderung zum				Zu- und Abgänge	
						Vormonat		Vorjahresmonat			
				Anzahl	Anteil (in %)	absolut	relativ (in %)	absolut	relativ (in %)	Zugänge	Abgänge
142810	149317	149228	Total	159372	100.0	10144	6.8	743	0.5	35472	25328
27985	30084	30651	Zürich	31570	19.8	919	3.0	886	2.9	4619	3695
14116	15283	15753	Bern	16636	10.4	883	5.6	583	3.6	3254	2347
4383	4602	4429	Luzern	4883	3.1	454	10.3	-7	-0.1	1246	793
200	202	218	Uri	242	0.2	24	11.0	12	5.2	100	78
1388	1537	1557	Schwyz	1683	1.1	126	8.1	56	3.4	421	301
188	213	195	Obwalden	222	0.1	27	13.8	-15	-6.3	73	48
256	278	265	Nidwalden	303	0.2	38	14.3	-15	-4.7	109	70
483	531	533	Glarus	569	0.4	36	6.8	2	0.4	136	100
1498	1603	1555	Zug	1693	1.1	138	8.9	45	2.7	374	243
4597	4644	4377	Freiburg	5038	3.2	661	15.1	-367	-6.8	1992	1327
3844	4315	4380	Solothurn	4679	2.9	299	6.8	78	1.7	1112	825
3620	3832	3858	Basel-Stadt	4032	2.5	174	4.5	251	6.6	721	543
4064	4445	4457	Basel-Landschaft	4647	2.9	190	4.3	66	1.4	869	679
1404	1438	1414	Schaffhausen	1513	0.9	99	7.0	-	-	307	206
570	558	530	Appenzell A.Rh.	563	0.4	33	6.2	-34	-5.7	115	85
93	99	107	Appenzell I.Rh.	126	0.1	19	17.8	39	44.8	31	14
6517	6976	6860	St. Gallen	7319	4.6	459	6.7	33	0.5	1676	1219
1940	1885	2100	Graubünden	2094	1.3	-6	-0.3	-146	-6.5	1204	1209
10874	11484	11519	Aargau	12054	7.6	535	4.6	103	0.9	2340	1809
3603	3794	3547	Thurgau	3754	2.4	207	5.8	-365	-8.9	916	707
6175	5877	6085	Tessin	6537	4.1	452	7.4	-251	-3.7	1512	1057
18566	18741	18467	Waadt	19703	12.4	1236	6.7	205	1.1	4550	3308
7028	6873	6539	Wallis	8860	5.6	2321	35.5	-521	-5.6	4149	1835
4913	5365	5406	Neuenburg	5840	3.7	434	8.0	396	7.3	1172	740
13019	12965	12730	Genf	12947	8.1	217	1.7	-501	-3.7	2084	1868
1485	1695	1696	Jura	1865	1.2	169	10.0	210	12.7	390	222

Erläuterungen siehe Seiten 26-28.

T2b: Arbeitslosenquote nach Kantonen

Jahresdurchschnitt		November 2016		Dezember 2016		
2015	2016			Quote VK ¹⁾	Veränderung in Prozentpunkten zum	
Quote					Vormonat	Vorjahres- monat
3.2	3.3	3.3	Total	3.5 A	0.2	-
3.4	3.7	3.7	Zürich	3.8 A	0.1	0.1
2.5	2.7	2.8	Bern	3.0 A	0.2	0.1
2.0	2.1	2.0	Luzern	2.2 A	0.2	-
1.0	1.0	1.1	Uri	1.3 C	0.2	0.1
1.6	1.8	1.8	Schwyz	1.9 A	0.1	-
0.9	1.0	0.9	Obwalden	1.0 B	0.1	-0.1
1.1	1.1	1.1	Nidwalden	1.3 B	0.2	-
2.1	2.4	2.4	Glarus	2.5 B	0.1	-
2.2	2.4	2.3	Zug	2.5 B	0.2	0.1
2.8	2.8	2.7	Freiburg	3.1 A	0.4	-0.2
2.6	3.0	3.0	Solothurn	3.2 A	0.2	-
3.7	3.9	3.9	Basel-Stadt	4.1 A	0.2	0.3
2.7	3.0	3.0	Basel-Landschaft	3.1 A	0.1	-
3.2	3.3	3.2	Schaffhausen	3.5 B	0.3	-
1.9	1.8	1.7	Appenzell A.Rh.	1.8 B	0.1	-0.2
1.0	1.1	1.2	Appenzell I.Rh.	1.4 C	0.2	0.4
2.4	2.5	2.5	St. Gallen	2.6 A	0.1	-
1.8	1.7	1.9	Graubünden	1.9 A	-	-0.1
3.0	3.2	3.2	Aargau	3.3 A	0.1	-
2.4	2.5	2.4	Thurgau	2.5 A	0.1	-0.2
3.7	3.5	3.6	Tessin	3.9 A	0.3	-0.2
4.7	4.7	4.7	Waadt	5.0 A	0.3	0.1
4.0	3.9	3.8	Wallis	5.1 A	1.3	-0.3
5.3	5.8	5.9	Neuenburg	6.3 A	0.4	0.4
5.6	5.5	5.4	Genf	5.5 A	0.1	-0.2
4.0	4.6	4.6	Jura	5.1 B	0.5	0.6

Erläuterungen siehe Seiten 26-28.

¹⁾ Variationskoeffizient: A=0.0-1.0%, B=1.1-2.0%, C=2.1-5.0%, D=5.1-10.0%, E=10.1-16.5%, F=16.6-25.0%, G>25%.

Ohne Berücksichtigung des Einflusses der kantonalen Arbeitslosenhilfe/Sozialhilfe würde die Arbeitslosenquote in folgenden Kantonen um folgende Prozentpunkte tiefer ausfallen: VD (-0.7), GE (-0.4), SH (-0.2), NE (-0.2), NW (-0.1), ZG (-0.1), TI (-0.1).

T2c: Registrierte Stellensuchende nach Kantonen

Jahresdurchschnitt		Nov. 2016		Dezember 2016					
2015	2016			Bestände		Veränderung zum			
Bestände						Vormonat		Vorjahresmonat	
Anzahl	Anteil (in %)	absolut		relativ (in %)	absolut	relativ (in %)	absolut	relativ (in %)	
200973	211097	215215	Total	223413	100.0	8198	3.8	3204	1.5
34218	36786	37720	Zürich	38591	17.3	871	2.3	1531	4.1
19039	20084	20961	Bern	21637	9.7	676	3.2	438	2.1
7027	7467	7549	Luzern	7871	3.5	322	4.3	128	1.7
364	363	376	Uri	407	0.2	31	8.2	-12	-2.9
2147	2290	2375	Schwyz	2512	1.1	137	5.8	82	3.4
359	376	359	Obwalden	359	0.2	-	-	-17	-4.5
486	512	519	Nidwalden	510	0.2	-9	-1.7	-5	-1.0
810	847	842	Glarus	856	0.4	14	1.7	-35	-3.9
2519	2654	2690	Zug	2813	1.3	123	4.6	84	3.1
7877	8299	8475	Freiburg	9019	4.0	544	6.4	19	0.2
6094	6874	7099	Solothurn	7272	3.3	173	2.4	301	4.3
5208	5502	5622	Basel-Stadt	5788	2.6	166	3.0	369	6.8
5359	5859	5941	Basel-Landschaft	6123	2.7	182	3.1	158	2.6
2415	2566	2547	Schaffhausen	2564	1.1	17	0.7	30	1.2
928	952	976	Appenzell A.Rh.	1001	0.4	25	2.6	-6	-0.6
135	142	150	Appenzell I.Rh.	167	0.1	17	11.3	42	33.6
11066	11549	11710	St. Gallen	11997	5.4	287	2.5	-64	-0.5
3478	3502	3835	Graubünden	3765	1.7	-70	-1.8	-129	-3.3
14945	15976	16354	Aargau	16677	7.5	323	2.0	438	2.7
5798	6145	6095	Thurgau	6265	2.8	170	2.8	-202	-3.1
9710	9359	9842	Tessin	10175	4.6	333	3.4	-226	-2.2
25210	26238	26463	Waadt	27411	12.3	948	3.6	412	1.5
10772	10577	10340	Wallis	12700	5.7	2360	22.8	-808	-6.0
6672	7170	7361	Neuenburg	7605	3.4	244	3.3	415	5.8
16170	16593	16516	Genf	16711	7.5	195	1.2	18	0.1
2167	2415	2498	Jura	2617	1.2	119	4.8	243	10.2

Erläuterungen siehe Seiten 26-28.

Dezember
2016

Erwerbssituation der nichtarbeitslosen Stellensuchenden 1)

Kantone	Programme zur vorübergehenden Beschäftigung	Veränderungen zum Vormonat		Umschulung / Weiterbildung	Veränderungen zum Vormonat		Zwischenverdienst	Veränderungen zum Vormonat		übrige nicht-arbeitslose Stellensuchende	Veränderungen zum Vormonat	
		absolut	relativ (in %)		absolut	relativ (in %)		absolut	relativ (in %)		absolut	relativ (in %)
CH	8170	-791	-8.8	1816	-641	-26.1	33251	-595	-1.8	20804	81	0.4
ZH	370	-16	-4.1	77	-18	-18.9	4035	-24	-0.6	2539	10	0.4
BE	237	-100	-29.7	71	-51	-41.8	2268	-19	-0.8	2425	-37	-1.5
LU	417	-29	-6.5	190	-64	-25.2	1165	-20	-1.7	1216	-19	-1.5
UR	34	-7	-17.1	3	-5	-62.5	54	-10	-15.6	74	29	64.4
SZ	129	-5	-3.7	1	-3	-75.0	277	-14	-4.8	422	33	8.5
OW	42	-3	-6.7	4	-28	-87.5	28	-	-	63	4	6.8
NW	56	-5	-8.2	11	-31	-73.8	35	-3	-7.9	105	-8	-7.1
GL	35	2	6.1	17	-1	-5.6	153	-12	-7.3	82	-11	-11.8
ZG	273	-25	-8.4	5	-5	-50.0	349	-2	-0.6	493	17	3.6
FR	718	30	4.4	523	-162	-23.6	1723	-107	-5.8	1017	122	13.6
SO	301	-14	-4.4	150	-49	-24.6	1410	-46	-3.2	732	-17	-2.3
BS	134	-3	-2.2	13	-9	-40.9	1157	-15	-1.3	452	19	4.4
BL	89	4	4.7	34	6	21.4	1059	-7	-0.7	294	-11	-3.6
SH	114	-23	-16.8	20	-3	-13.0	487	-15	-3.0	430	-41	-8.7
AR	39	-5	-11.4	37	-8	-17.8	158	1	0.6	204	4	2.0
AI	6	-1	-14.3	5	-	-	27	-1	-3.6	3	-	-
SG	547	-74	-11.9	156	-18	-10.3	1824	-35	-1.9	2151	-45	-2.0
GR	245	-38	-13.4	42	-53	-55.8	863	66	8.3	521	-39	-7.0
AG	421	-32	-7.1	25	-7	-21.9	2613	-129	-4.7	1564	-44	-2.7
TG	323	-4	-1.2	55	-35	-38.9	1357	-37	-2.7	776	39	5.3
TI	623	-137	-18.0	117	-28	-19.3	1895	17	0.9	1003	29	3.0
VD	1495	-142	-8.7	17	-4	-19.0	4647	-145	-3.0	1549	3	0.2
VS	512	-114	-18.2	62	-18	-22.5	2299	64	2.9	967	107	12.4
NE	289	-12	-4.0	47	-7	-13.0	844	-118	-12.3	585	-53	-8.3
GE	710	-37	-5.0	128	-39	-23.4	2225	41	1.9	701	13	1.9
JU	11	-1	-8.3	6	-1	-14.3	299	-25	-7.7	436	-23	-5.0

Erläuterungen siehe Seiten 26-28.

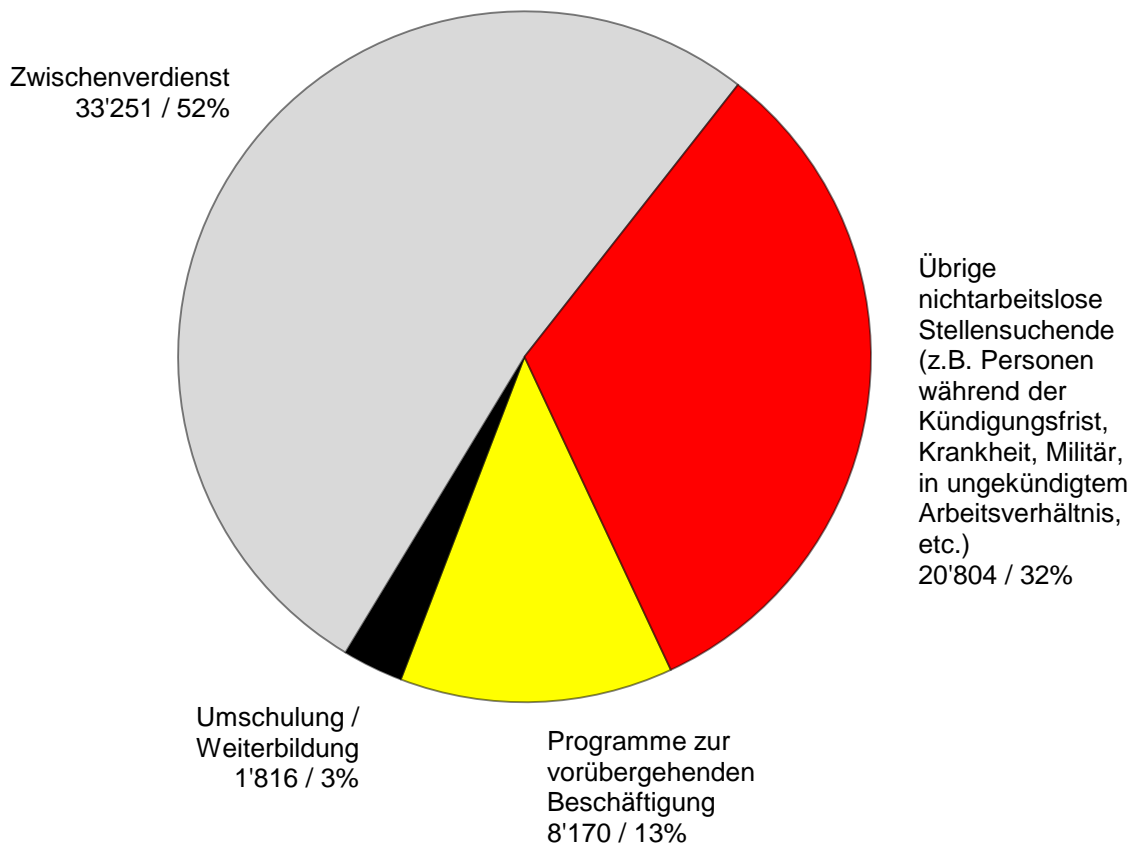
1) Registrierte Stellensuchende minus registrierte Arbeitslose = nichtarbeitslose Stellensuchende.

Registrierte nichtarbeitslose Stellensuchende

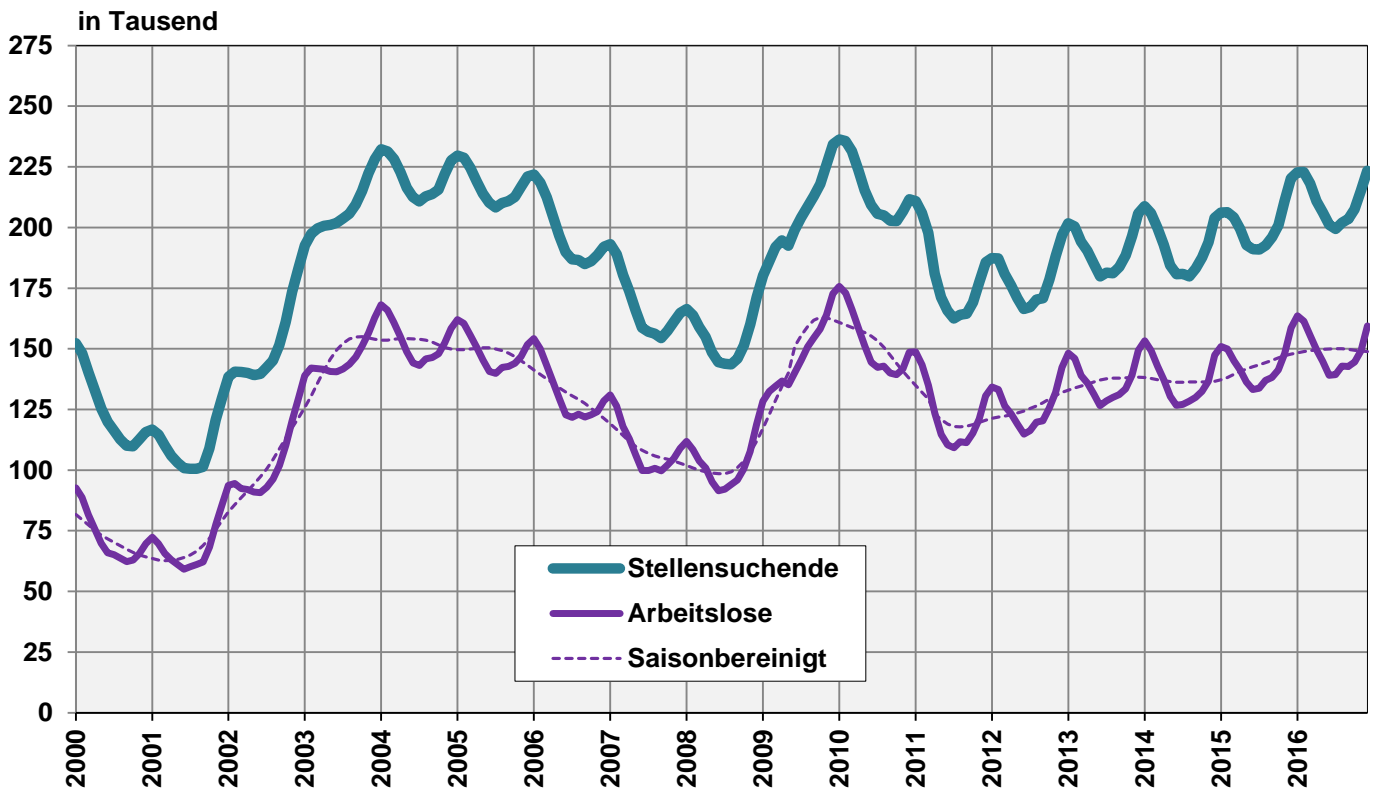
Registrierte **nichtarbeitslose Stellensuchende** sind jene Personen, die bei einem Regionalen Arbeitsvermittlungszentrum registriert, jedoch - im Unterschied zu den Arbeitslosen - entweder nicht sofort vermittelbar sind oder aber über eine Arbeit verfügen.

- Die registrierten nichtarbeitslosen Stellensuchenden entsprechen der Differenz zwischen dem Total der registrierten Stellensuchenden und den Arbeitslosen.
- Als Kategorien der registrierten nichtarbeitslosen Stellensuchenden werden die Anzahl Personen in Programmen zur vorübergehenden Beschäftigung, in Umschulung oder Weiterbildung, im Zwischenverdienst sowie Übrige ausgewiesen.

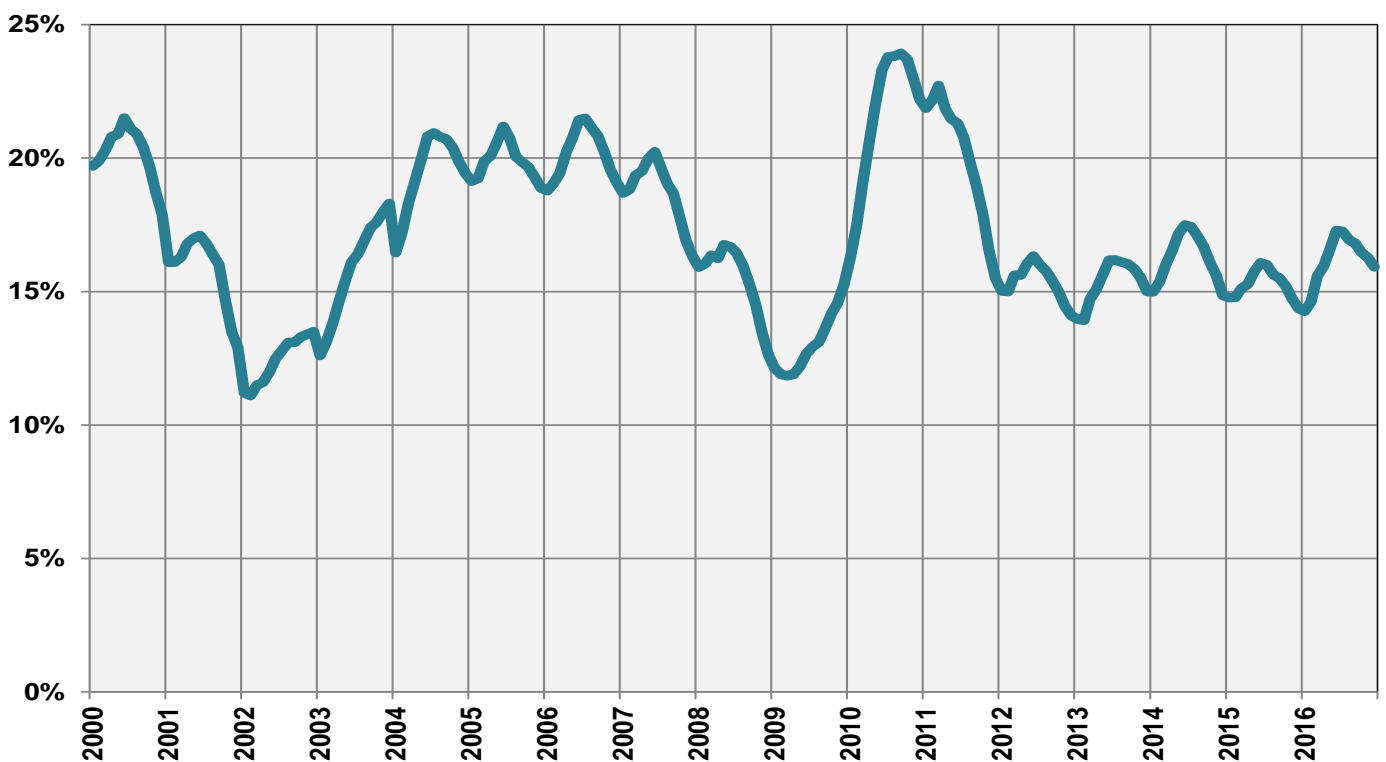
G2: Grafik: Anteile der registrierten nichtarbeitslosen Stellensuchenden (Total 64'041) Dezember 2016



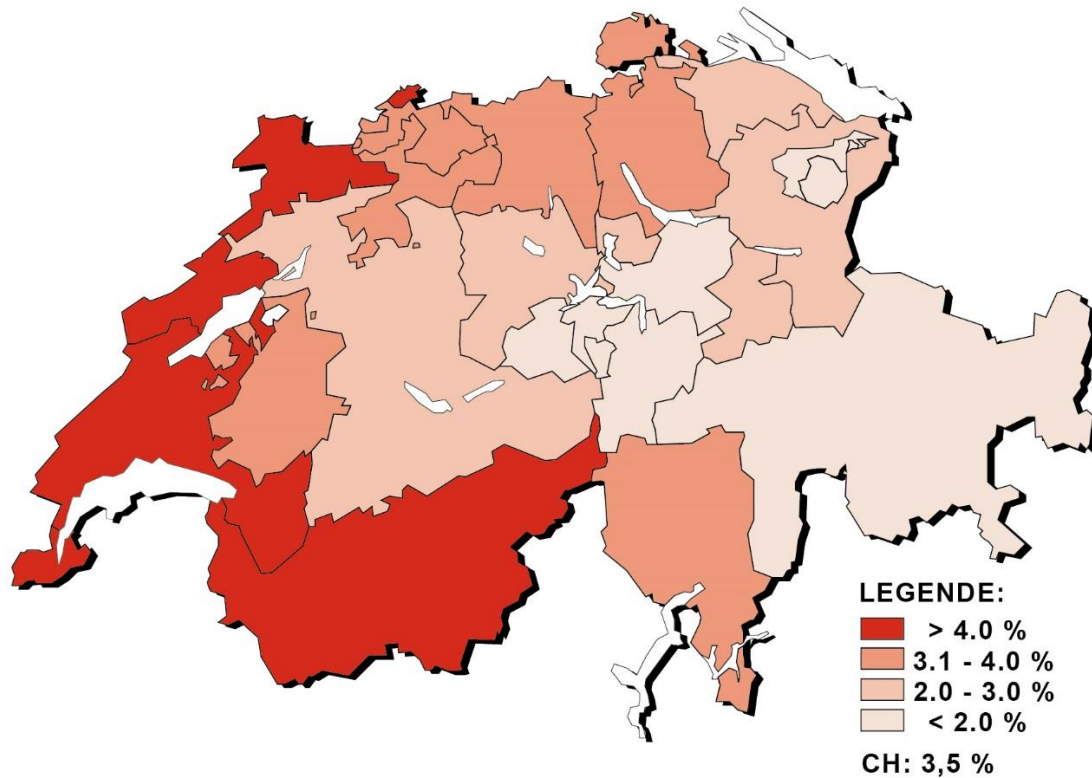
G3: Registrierte Stellensuchende und Arbeitslose



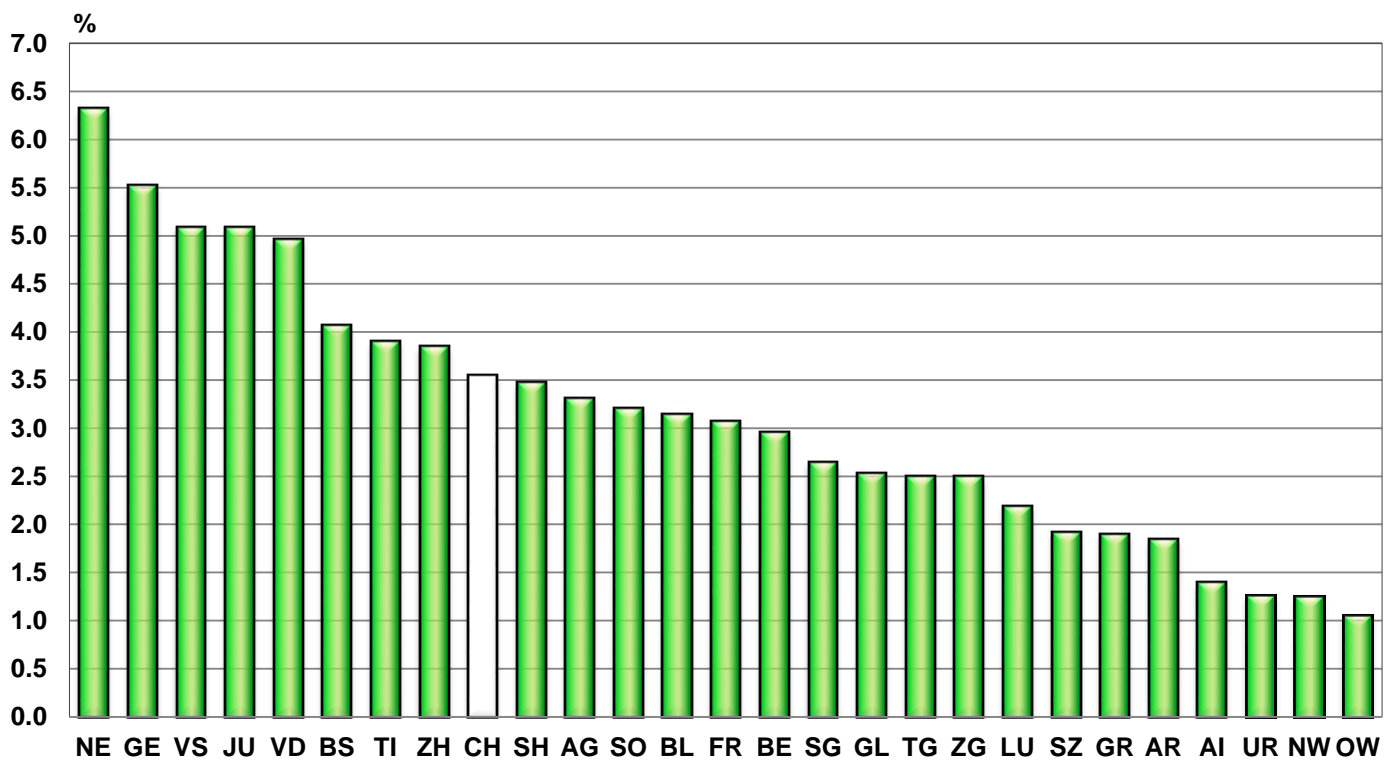
G4: Anteil der Langzeitarbeitslosen am Total der Arbeitslosen



G5: Arbeitslosenquote nach Kantonen, Dezember 2016



G6: Arbeitslosenquote nach Kantonen, Dezember 2016



T3: Registrierte Arbeitslose nach Wirtschaftszweigen ¹⁾

Jahresdurchschnitt		Nov.			Dezember						
2015	2016	2016			2016						
Bestände					Bestände		Veränderung zum				
							Vormonat		Vorjahresmonat		
					Anzahl	ALQ ²⁾	VK ³⁾	absolut	relativ (in %)	absolut	relativ (in %)
142810	149317	149228	Total		159372			10144	6.8	743	0.5
1315	1301	1532	A	Sektor 1 (Land- und Forstwirtschaft, Fischerei)	1708	1.6	A	176	11.5	4	0.2
36074	38808	37368	B-F	Sektor 2 (Industrie)	45648	5.2	A	8280	22.2	315	0.7
96831	101258	102891	G-T	Sektor 3 (Dienstleistungen)	104665	3.5	A	1774	1.7	1417	1.4
1315	1301	1532	A 01-03	Land- und Forstwirtschaft, Fischerei	1708	1.6	A	176	11.5	4	0.2
84	108	97	B 05-09	Bergbau, Steine und Erden	125	3.0	C	28	28.9	10	8.7
2916	3106	3061	C 10-12	Nahrungsmittel, Getränke, Tabak	3232	4.9	B	171	5.6	90	2.9
422	484	485	C 13-14	Textilien und Bekleidung	491	4.5	C	6	1.2	16	3.4
48	70	78	C 15	Leder, Lederwaren und Schuhe	86	7.4	D	8	10.3	36	72.0
950	1032	962	C 16	Holz-, Flecht-, Korb- und Korkwaren	1123	3.1	B	161	16.7	-39	-3.4
1140	1178	1088	C 17-18	Papier- und Druckgewerbe	1143	4.1	B	55	5.1	-82	-6.7
1492	1528	1517	C 19-21	Chemische Industrie, Mineralölverarbeitung	1554	2.9	B	37	2.4	-41	-2.6
1002	1053	1066	C 22	Gummi- und Kunststoffwaren	1170	5.9	B	104	9.8	1	0.1
602	687	679	C 23	Glas, Keramik, Zementwaren	756	4.7	C	77	11.3	2	0.3
3596	3930	3717	C 24-25	Metallerzeugung, Metallerzeugnisse	4034	4.8	A	317	8.5	30	0.7
4376	4780	4686	C 26-27	Elektrotechnik, Elektronik, Uhren, Optik	4848	4.5	A	162	3.5	41	0.9
1771	2072	2120	- C 2652	- Uhren	2204	7.7	B	84	4.0	146	7.1
1997	2249	2175	C 28	Maschinenbau	2295	3.1	B	120	5.5	-109	-4.5
408	449	431	C 29-30	Fahrzeugbau	465	3.8	C	34	7.9	-26	-5.3
1547	1782	1777	C 31-33	Möbel; Reparatur von Maschinen	1896	4.1	B	119	6.7	149	8.5
354	411	405	D 35	Energieversorgung	449	1.8	B	44	10.9	27	6.4
467	502	462	E 36-39	Recycling; Wasserversorgung	523	3.7	C	61	13.2	16	3.2
14674	15458	14682	F 41-43	Baugewerbe 4)	21458	7.6	A	6776	46.2	194	0.9
20558	21583	21475	G 45-47	Handel; Reparatur- und Autogewerbe	21937	4.0	A	462	2.2	516	2.4
2471	2518	2457	G 45	Autohandel und -reparatur	2621	3.3	A	164	6.7	17	0.7
8173	8393	8416	G 46	Grosshandel	8679	4.3	A	263	3.1	191	2.3
9915	10671	10602	G 47	Detailhandel	10637	3.9	A	35	0.3	308	3.0
5420	5686	5627	H 49-53	Verkehr und Transport	5900	3.3	A	273	4.9	138	2.4
13398	13427	14689	I 55-56	Gastgewerbe	13820	7.6	A	-869	-5.9	-138	-1.0
4518	4780	4823	J 58- 63	Information und Kommunikation	4977	3.7	A	154	3.2	296	6.3
2317	2384	2385	- J 62	- Informatik	2509	3.5	B	124	5.2	116	4.8
6626	6990	7136	K 64-66	Finanz- und Versicherungsdienstleistungen	7295	3.0	A	159	2.2	523	7.7
3666	3821	3883	- K 64	- Banken	3990	2.8	A	107	2.8	180	4.7
1042	1092	1073	- K 65	- Versicherungen	1091	2.1	B	18	1.7	52	5.0
1349	1398	1428	L 68	Grundstücks- und Wohnungswesen	1412	3.0	B	-16	-1.1	35	2.5
9523	10454	10366	M 69-75	Freiberufliche, technische und wissenschaftliche DL	10754	3.1	A	388	3.7	339	3.3
564	611	619	- M 72	- Forschung und Entwicklung	640	3.4	C	21	3.4	6	0.9
10968	10845	10553	N 77-82	Sonstige wirtschaftliche Dienstleistungen 4)	11616	1063	10.1	-1433	-11.0
3218	3388	3450	O 84	Öffentl. Verwaltung, Sozialversicherungen	3536	1.7	A	86	2.5	180	5.4
4322	4595	4723	P 85	Erziehung und Unterricht	4660	1.9	A	-63	-1.3	163	3.6
10632	11435	11744	Q 86-88	Gesundheits- und Sozialwesen	11826	2.3	A	82	0.7	549	4.9
1743	1883	2027	R 90-93	Kunst, Unterhaltung und Erholung	2053	4.0	B	26	1.3	135	7.0
3483	3629	3616	S 94-96	Sonstige Dienstleistungen	3649	3.0	A	33	0.9	-34	-0.9
1072	1166	1234	T 97-98	Private Haushalte mit Hauspersonal	1230	-4	-0.3	148	13.7
8590	7951	7437		Keine Angaben, übrige	7351	-86	-1.2	-993	-11.9

Erläuterungen siehe Seiten 26-28.

1) Gliederung und Terminologie der Wirtschaftszweig-Nomenklatur nach NOGA 2008.

2) Von den 4'493'249 Erwerbepersonen gemäss Pooling 2012 - 2014 weisen 515'964 Personen keinen Wirtschaftszweig aus.

Darin sind 213'229 Erwerbslose enthalten. Die Arbeitslosenquoten nach Wirtschaftszweigen sind somit leicht überschätzt und nicht direkt vergleichbar mit den übrigen Arbeitslosenquoten der SECO-Arbeitsmarktstatistik.

3) Variationskoeffizient: A=0.0-1.0%, B=1.1-2.0%, C=2.1-5.0%, D=5.1-10.0%, E=10.1-16.5%, F=16.6-25.0%, G>25%.

4) Die Arbeitslosenquote für NOGA N 77-82 kann nicht berechnet werden, weil bei der NOGA-Gruppe 78 «private Arbeitsvermittler» auch Arbeitslose aus anderen Branchen erfasst werden.

T4: Registrierte Arbeitslose nach Berufsgruppen ¹⁾

Jahresdurchschn.		Nov.					Dezember 2016					
2015	2016	2016					Bestände		Veränderung zum			
Bestände									Vormonat		Vorjahresmonat	
							Anzahl	ALQ ²⁾ VK ³⁾	absolut	relativ (in %)	absolut	relativ (in %)
142810	149317	149228	Total		159372			10144	6.8	743	0.5	
2396	2360	2811	11	Land- und Forstwirtschaft, Tierzucht	3426	2.9	A	615	21.9	-65	-1.9	
1059	1110	1073	21	Lebens- u. Genussmittelherst. und -verarbeitung	1090	2.9	B	17	1.6	-1	-0.1	
449	494	500	22	Textil- und Lederherstellung und -verarbeitung	470	3.0	C	-30	-6.0	-31	-6.2	
34	37	36	23	Keramik- und Glasverarbeitung	40	3.1	D	4	11.1	-1	-2.4	
4344	4808	4520	24	Metallverarbeitung und Maschinenbau	4888	4.5	A	368	8.1	-192	-3.8	
3063	3315	3239	25	Elektrotechnik, Elektronik, Uhrenindustrie, Fahrzeug- und Gerätebau sowie -unterhalt	3473	3.9	A	234	7.2	62	1.8	
946	996	908	26	Holzverarbeitung, Papierherstellung und -verarb.	1119	3.0	B	211	23.2	39	3.6	
631	638	579	27	Graphische Industrie	630	4.0	C	51	8.8	-36	-5.4	
661	694	643	28	Chemie- und Kunststoffverfahren	693	3.2	B	50	7.8	-66	-8.7	
7086	7419	7258	29	Übrige be- und verarbeitende Berufe ⁴⁾	7754	12.8	B	496	6.8	45	0.6	
2155	2332	2352	31	Ingenieurberufe	2425	2.3	A	73	3.1	125	5.4	
1006	1110	1076	32	Techniker/innen	1151	1.8	B	75	7.0	11	1.0	
2155	2369	2298	33-34	Technische Zeichner/innen und Fachkräfte	2458	2.9	A	160	7.0	-18	-0.7	
1819	1935	1861	35	Maschinen/Maschinentinnen	2546	7.6	B	685	36.8	-13	-0.5	
3141	3254	3260	36	Informatik	3329	3.0	A	69	2.1	54	1.6	
14097	14468	13485	41	Baugewerbe	19953	9.3	A	6468	48.0	-791	-3.8	
113	123	115	42	Bergbau, Stein- und Baustoffherst. sowie -verarb.	159	5.3	D	44	38.3	5	3.2	
16590	17737	17605	51	Handel und Verkauf	17638	5.5	A	33	0.2	203	1.2	
3020	3146	3163	52	Werbung, Marketing, Tourismus und Treuhand	3271	3.3	A	108	3.4	110	3.5	
4557	4638	4491	53	Transport und Verkehr	4943	3.9	A	452	10.1	-140	-2.8	
974	936	881	54	Post- und Fernmeldewesen	888	3.2	B	7	0.8	-110	-11.0	
16540	16703	17985	61	Gastgewerbe und Hauswirtschaft ⁵⁾	17127	8.0	A	-858	-4.8	-124	-0.7	
7405	7638	7673	62	Reinigung, Hygiene, Körperpflege	7731	4.5	A	58	0.8	-33	-0.4	
7669	8374	8479	71	Unternehmer, Direktoren und leitende Beamte	8675	2.4	A	196	2.3	566	7.0	
12471	12930	13008	72	Kaufmännische und administrative Berufe	13283	2.9	A	275	2.1	343	2.7	
2701	2845	2880	73	Bank- und Versicherungsgewerbe	2955	3.3	A	75	2.6	209	7.6	
1135	1195	1225	74	Sicherheits- und Ordnungspflege	1260	2.3	B	35	2.9	29	2.4	
644	750	742	75	Rechtswesen	777	2.1	B	35	4.7	77	11.0	
1140	1177	1176	81	Medienschaffende und verwandte Berufe	1188	2.5	B	12	1.0	15	1.3	
1553	1588	1571	82	Künstlerische Berufe	1581	3.1	B	10	0.6	1	0.1	
4700	4988	5126	83-84	Unterricht, Bildung, Seelsorge und Fürsorge	5114	1.5	A	-12	-0.2	259	5.3	
1690	1729	1734	85	Sozial-, Geistes- und Naturwissenschaften	1818	5.4	B	84	4.8	25	1.4	
5440	5782	5954	86	Gesundheitswesen	5958	1.8	A	4	0.1	379	6.8	
291	307	302	87	Sport und Unterhaltung	298	3.7	C	-4	-1.3	16	5.7	
525	668	676	91	Dienstleistungsberufe, wenn nicht anderswo	707	1.4	B	31	4.6	131	22.7	
8454	8437	8207	92-93	Übrige Berufe	8225	18	0.2	-451	-5.2	
156	290	336		Keine Angaben	331	-5	-1.5	111	50.5	

Erläuterungen siehe Seiten 26-28.

1) Gliederung der Berufsgruppen nach SBN 2000 des Bundesamtes für Statistik.

2) Von den 4'493'249 Erwerbspersonen gemäss Pooling 2012-2014, weisen 410'151 Personen keine Berufsangaben aus.

Darin sind 213'229 Erwerbslose enthalten. Die Arbeitslosenquoten nach Berufen sind somit leicht überschätzt und nicht direkt vergleichbar mit den übrigen Arbeitslosenquoten der SECO-Arbeitsmarktstatistik.

3) Variationskoeffizient: A=0.0-1.0%, B=1.1-2.0%, C=2.1-5.0%, D=5.1-10.0%, E=10.1-16.5%, F=16.6-25.0%, G>25%.

4) Zu dieser Berufsgruppe gehören überwiegend Tätigkeiten mit geringen Berufsqualifikationen und Hilfsarbeiten.

5) Davon entfallen auf die Hauswirtschaft 2119 Personen (Dezember 2016).

T5: Registrierte Arbeitslose nach Altersklassen

Jahresdurchschn.		Nov. 2016		Dezember 2016								
2015	2016			Bestände		Veränderung zum				Zu- und Abgänge		
				Vormonat		Vorjahresmonat						
Anzahl	ALQ	VK ¹⁾		absolut	relativ (in %)	absolut	relativ (in %)	Zugänge	Abgänge			
142810	149317	149228	Total	159372	3.5	A	10144	6.8	743	0.5	35472	25328
4431	4383	4505	15-19 Jahre	4236	2.2	A	-269	-6.0	-347	-7.6	989	1064
14343	14448	14416	20-24 Jahre	14980	4.1	A	564	3.9	-1059	-6.6	4114	3464
19016	19917	19896	25-29 Jahre	21292	4.5	A	1396	7.0	-174	-0.8	5269	3834
19963	20787	20613	30-34 Jahre	22255	4.4	A	1642	8.0	17	0.1	5234	3627
17465	18484	18581	35-39 Jahre	20075	4.1	A	1494	8.0	419	2.1	4542	3058
16169	16735	16588	40-44 Jahre	17987	3.4	A	1399	8.4	-56	-0.3	4043	2681
16269	16671	16447	45-49 Jahre	17888	3.0	A	1441	8.8	-92	-0.5	4019	2549
14901	16072	16141	50-54 Jahre	17421	3.2	A	1280	7.9	762	4.6	3649	2415
11683	12600	12683	55-59 Jahre	13663	3.2	A	980	7.7	700	5.4	2570	1642
8572	9221	9358	60 und mehr	9575	2.6	A	217	2.3	573	6.4	1043	994
			Männer									
80978	84548	83410	Total	93481	3.8	A	10071	12.1	-95	-0.1	23929	13855
2546	2511	2540	15-19 Jahre	2460	2.4	A	-80	-3.1	-199	-7.5	625	597
7983	8123	8000	20-24 Jahre	8800	4.8	A	800	10.0	-529	-5.7	2696	1855
10206	10595	10462	25-29 Jahre	11708	4.7	A	1246	11.9	-393	-3.2	3315	2058
10820	11124	10881	30-34 Jahre	12343	4.5	A	1462	13.4	-269	-2.1	3415	1958
9709	10194	10143	35-39 Jahre	11616	4.3	A	1473	14.5	228	2.0	3122	1650
9190	9472	9253	40-44 Jahre	10676	3.7	A	1423	15.4	-	-	2877	1464
9418	9644	9302	45-49 Jahre	10679	3.4	A	1377	14.8	-178	-1.6	2750	1364
8693	9393	9323	50-54 Jahre	10585	3.6	A	1262	13.5	445	4.4	2554	1318
6987	7598	7564	55-59 Jahre	8494	3.6	A	930	12.3	476	5.9	1840	933
5428	5893	5942	60 und mehr	6120	2.8	A	178	3.0	324	5.6	735	658
			Frauen									
61832	64769	65818	Total	65891	3.2	A	73	0.1	838	1.3	11543	11473
1885	1872	1965	15-19 Jahre	1776	2.0	A	-189	-9.6	-148	-7.7	364	467
6360	6325	6416	20-24 Jahre	6180	3.5	A	-236	-3.7	-530	-7.9	1418	1609
8810	9322	9434	25-29 Jahre	9584	4.2	A	150	1.6	219	2.3	1954	1776
9143	9663	9732	30-34 Jahre	9912	4.2	A	180	1.8	286	3.0	1819	1669
7755	8290	8438	35-39 Jahre	8459	3.8	A	21	0.2	191	2.3	1420	1408
6978	7263	7335	40-44 Jahre	7311	3.0	A	-24	-0.3	-56	-0.8	1166	1217
6851	7027	7145	45-49 Jahre	7209	2.6	A	64	0.9	86	1.2	1269	1185
6208	6678	6818	50-54 Jahre	6836	2.8	A	18	0.3	317	4.9	1095	1097
4696	5002	5119	55-59 Jahre	5169	2.7	A	50	1.0	224	4.5	730	709
3144	3328	3416	60 und mehr	3455	2.4	A	39	1.1	249	7.8	308	336

Erläuterungen siehe Seiten 26-28.

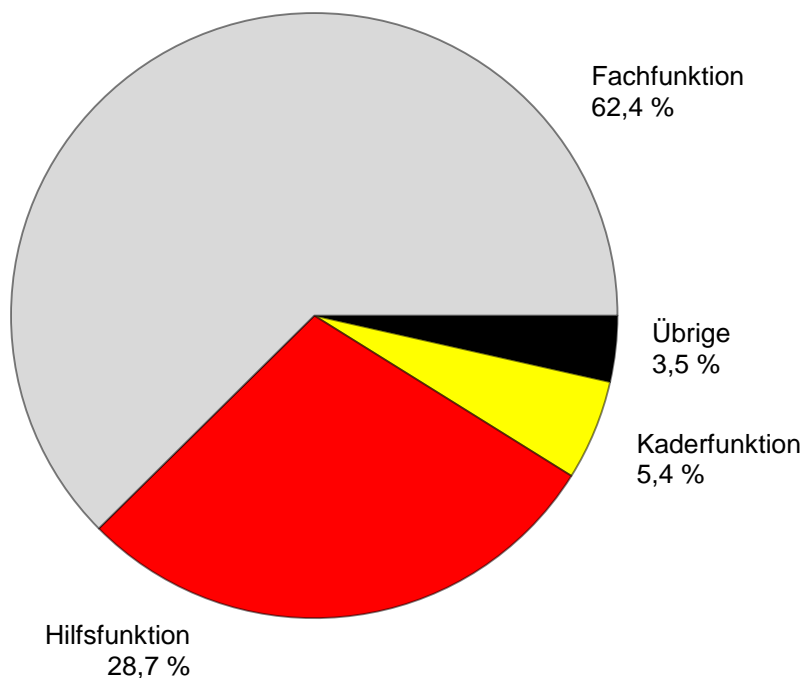
¹⁾ Variationskoeffizient: A=0.0-1.0%, B=1.1-2.0%, C=2.1-5.0%, D=5.1-10.0%, E=10.1-16.5%, F=16.6-25.0%, G>25%.

T6: Registrierte Arbeitslose nach zuletzt ausgeübter Funktion

Jahresdurchschn.		Nov. 2016		Dezember 2016							
2015	2016			Bestände		Veränderung zum		Zu- und Abgänge			
						Vormonat		Vorjahresmonat			
				Anzahl	Anteil (in %)	absolut	relativ (in %)	absolut	relativ (in %)	Zugänge	Abgänge
142810	149317	149228	Total	159372	100.0	10144	6.8	743	0.5	35472	25328
489	476	477	Selbständig	485	0.3	8	1.7	5	1.0	88	76
8067	8472	8352	Kaderfunktion	8545	5.4	193	2.3	132	1.6	1135	967
88463	93200	93171	Fachfunktion	99485	62.4	6314	6.8	1711	1.7	21813	15504
40584	41825	41849	Hilfsfunktion	45718	28.7	3869	9.2	-856	-1.8	11443	7566
2658	2834	2914	Lehrling	2838	1.8	-76	-2.6	-12	-0.4	587	648
768	835	827	Praktikant	796	0.5	-31	-3.7	-77	-8.8	152	174
1715	1608	1568	Schüler, Student	1442	0.9	-126	-8.0	-164	-10.2	247	378
67	67	70	Heimarbeiter	63	0.0	-7	-10.0	4	6.8	7	15
-	-	-	Keine Angabe	-	-	-	-	-	-	-	-

Erläuterungen siehe Seiten 26-28.

**G7: Registrierte Arbeitslose nach zuletzt ausgeübter Funktion
Dezember 2016**



T7: Langzeitarbeitslose

Jahresdurchschn.		Nov.	Bestände		Dezember 2016					
2015	2016	2016			Bestände		Veränderung zum		Anteil am Total der Arbeitslosen (in %)	
					Anzahl	Anteil (in %)	Vormonat			Vorjahresmonat
					absolut	relativ (in %)	absolut	relativ (in %)		
21770	24061	24279	Total	25388	100.0	1109	4.6	2589	11.4	15.9
			Nach Regionen:							
12117	14262	14721	Deutsche Schweiz	15361	60.5	640	4.3	2270	17.3	15.6
9652	9799	9558	Westschweiz und Tessin	10027	39.5	469	4.9	319	3.3	16.5
			Nach Geschlecht:							
9513	10358	10340	Frauen	10736	42.3	396	3.8	855	8.7	16.3
12256	13703	13939	Männer	14652	57.7	713	5.1	1734	13.4	15.7
			Nach Nationalität:							
11970	13270	13432	Schweizer	14035	55.3	603	4.5	1611	13.0	17.0
9799	10791	10847	Ausländer	11353	44.7	506	4.7	978	9.4	14.8
			Nach Alter:							
445	504	456	15-24 Jahre	449	1.8	-7	-1.5	4	0.9	2.3
12059	13423	13434	25-49 Jahre	14056	55.4	622	4.6	1201	9.3	14.1
9266	10133	10389	50 und mehr	10883	42.9	494	4.8	1384	14.6	26.8
			Nach ausgewählten Berufsgruppen:							
601	770	802	Metallverarbeitung und Maschinenbau	848	3.3	46	5.7	192	29.3	17.3
410	517	547	Elektrotechnik, Elektronik, Uhrenindustrie, Fahrzeug- und Gerätebau sowie -unterhalt	567	2.2	20	3.7	114	25.2	16.3
1360	1549	1598	Übrige be- und verarbeitende Berufe	1669	6.6	71	4.4	228	15.8	21.5
579	590	594	Informatik	629	2.5	35	5.9	62	10.9	18.9
1411	1608	1653	Baugewerbe	1818	7.2	165	10.0	210	13.1	9.1
2420	2748	2792	Handel und Verkauf	2885	11.4	93	3.3	320	12.5	16.4
475	516	511	Werbung, Marketing, Tourismus u. Treuhand	532	2.1	21	4.1	25	4.9	16.3
799	878	883	Transport und Verkehr	904	3.6	21	2.4	50	5.9	18.3
2389	2481	2432	Gastgewerbe und Hauswirtschaft	2502	9.9	70	2.9	91	3.8	14.6
1411	1488	1455	Reinigung, Hygiene, Körperpflege	1499	5.9	44	3.0	22	1.5	19.4
1367	1559	1597	Unternehmer, Direktoren und leitende Beamte	1687	6.6	90	5.6	236	16.3	19.4
2070	2210	2210	Kaufmännische und administrative Berufe	2344	9.2	134	6.1	234	11.1	17.6
590	586	558	Bank- und Versicherungsgewerbe	570	2.2	12	2.2	-28	-4.7	19.3
694	745	759	Unterricht, Bildung, Seelsorge und Fürsorge	778	3.1	19	2.5	68	9.6	15.2
708	738	724	Gesundheitswesen	738	2.9	14	1.9	38	5.4	12.4

Erläuterungen siehe Seiten 26-28.

T8: Jugendarbeitslose (15-24 Jahre)

Jahresdurchschn.		Nov.		Dezember									
2015	2016	2016		Bestände		Veränderung zum				ALQ VK ¹⁾		Veränderung in Prozentpunkten zum	
Bestände				Vormonat		Vorjahresmonat							
Anzahl	absolut	relativ (in %)		absolut	relativ (in %)			Vor-	Vor-	monat	jahres-	monat	
18774	18831	18921	Total	19216	295	1.6	-1406	-6.8	3.5	A	0.1	-0.2	
			Nach Regionen:										
12088	12389	12556	Deutsche Schweiz	12733	177	1.4	-797	-5.9	3.1	A	0.1	-0.2	
6686	6441	6365	Westschweiz und Tessin	6483	118	1.9	-609	-8.6	4.6	A	0.1	-0.5	
			Nach Geschlecht:										
8246	8197	8381	Frauen	7956	-425	-5.1	-678	-7.9	3.0	A	-0.1	-0.2	
10528	10634	10540	Männer	11260	720	6.8	-728	-6.1	3.9	A	0.2	-0.3	
			Nach Nationalität:										
12278	12489	12586	Schweizer	12723	137	1.1	-839	-6.2	2.9	A	0.1	-0.1	
6495	6342	6335	Ausländer	6493	158	2.5	-567	-8.0	6.1	A	0.1	-0.5	
			Nach Alter:										
4431	4383	4505	15-19 Jahre	4236	-269	-6.0	-347	-7.6	2.2	A	-0.2	-0.2	
14343	14448	14416	20-24 Jahre	14980	564	3.9	-1059	-6.6	4.1	A	0.1	-0.3	
			Nach bisheriger Dauer:										
15309	15145	16429	1-6 Monate	16508	79	0.5	-1059	-6.0	
3020	3182	2036	7-12 Monate	2259	223	11.0	-351	-13.4	
445	504	456	> 1 Jahr	449	-7	-1.5	4	0.9	
			Nach ausgewählten Funktionen:										
10462	10666	10940	Fachfunktion	11310	370	3.4	-489	-4.1	
4254	4016	3809	Hilfsfunktion	3952	143	3.8	-718	-15.4	
2290	2441	2513	Lehrling	2447	-66	-2.6	-8	-0.3	
407	435	436	Praktikant	406	-30	-6.9	-35	-7.9	
1318	1229	1183	Schüler, Student	1056	-127	-10.7	-160	-13.2	

Erläuterungen siehe Seiten 26-28.

¹⁾ Variationskoeffizient: A=0.0-1.0%, B=1.1-2.0%, C=2.1-5.0%, D=5.1-10.0%, E=10.1-16.5%, F=16.6-25.0%, G>25%.

T9: Gemeldete offene Stellen

Jahresdurchschn.		Nov. 2016		Dezember 2016							
2015	2016			Bestände		Veränderung zum				Zu- und Abgänge	
						Vormonat		Vorjahresmonat			
				Anzahl	Anteil (in %)	absolut	relativ (in %)	absolut	relativ (in %)	Zugänge 1)	Abgänge
10029	10583	10814	Total	9639	100.0	-1175	-10.9	1606	20.0	4362	5537
...	...	11503	Saisonbereinigt ²⁾	11798	...	295	2.6
			Nach Arbeitszeit:								
8069	8449	8707	Vollzeit	7723	80.1	-984	-11.3	1386	21.9	3328	4302
1960	2134	2107	Teilzeit	1916	19.9	-191	-9.1	220	13.0	1034	1235
			Nach Kantonen:								
2184	2484	2456	Zürich	2206	22.9	-250	-10.2	396	21.9	846	1096
443	550	514	Bern	519	5.4	5	1.0	169	48.3	295	290
139	144	177	Luzern	130	1.3	-47	-26.6	-10	-7.1	41	88
33	29	28	Uri	26	0.3	-2	-7.1	4	18.2	7	9
123	89	77	Schwyz	61	0.6	-16	-20.8	-20	-24.7	36	52
-	-	-	Obwalden ³⁾	-	-	-	-	-	-	-	-
50	55	56	Nidwalden	57	0.6	1	1.8	6	11.8	24	23
23	21	17	Glarus	14	0.1	-3	-17.6	-1	-6.7	7	10
215	232	268	Zug	270	2.8	2	0.7	123	83.7	141	139
309	279	336	Freiburg	305	3.2	-31	-9.2	106	53.3	127	158
185	170	159	Solothurn	146	1.5	-13	-8.2	29	24.8	74	87
119	147	159	Basel-Stadt	143	1.5	-16	-10.1	33	30.0	63	79
281	276	233	Basel-Landschaft	200	2.1	-33	-14.2	-47	-19.0	84	117
80	78	71	Schaffhausen	61	0.6	-10	-14.1	-	-	32	42
32	51	45	Appenzell A.Rh.	28	0.3	-17	-37.8	4	16.7	16	33
5	3	2	Appenzell I.Rh.	1	0.0	-1	-50.0	-1	-50.0	1	2
656	674	618	St. Gallen	576	6.0	-42	-6.8	31	5.7	211	253
390	374	450	Graubünden	431	4.5	-19	-4.2	57	15.2	215	234
1207	1000	958	Aargau	981	10.2	23	2.4	33	3.5	417	394
358	429	383	Thurgau	329	3.4	-54	-14.1	71	27.5	139	193
322	428	520	Tessin	476	4.9	-44	-8.5	200	72.5	227	271
1636	1863	1936	Waadt	1698	17.6	-238	-12.3	401	30.9	548	786
446	405	463	Wallis	335	3.5	-128	-27.6	16	5.0	230	358
217	199	192	Neuenburg	167	1.7	-25	-13.0	32	23.7	79	104
487	522	627	Genf	406	4.2	-221	-35.2	-35	-7.9	463	684
89	80	69	Jura	73	0.8	4	5.8	9	14.1	39	35

Erläuterungen siehe Seiten 26-28.

¹⁾ Alle Zugänge von offenen Stellen im Berichtsmonat, welche sofort oder zu einem späteren Zeitpunkt besetzt werden können.

²⁾ Es wird das Saisonbereinigungsverfahren X-12 verwendet. Das Verfahren berechnet die Zeitreihe mit jedem zusätzlichen Wert neu, so dass die bereinigten Werte von einem Monat zum anderen variieren können. Diese Werte sind kursiv dargestellt.

³⁾ Neu erfasste offene Stellen für Obwalden werden seit Juli 2009 in Nidwalden erfasst und ausgewiesen.

T10: Zeitreihe registrierte Arbeitslose

	Jan.	Feb.	März	April	Mai	Juni	Juli	Aug.	Sept.	Okt.	Nov.	Dez.	Ø
1995	167815	165351	160774	156684	151959	146342	146104	145726	143458	146364	152102	157115	153316
1996	164656	166102	165305	164151	162377	159964	161586	163705	166409	174107	183026	192171	168630
1997	205501	206291	202207	197732	192091	185320	182477	180843	177229	173484	175927	180549	188304
1998	182492	176548	165683	153897	142360	130779	125994	122225	117544	115513	118576	124309	139660
1999	125883	122026	114073	105912	98598	92399	90122	87487	85096	84263	86328	91041	98602
2000	92631	88702	81548	75642	69788	65962	65140	63708	62329	62953	65721	69724	71987
2001	72295	69766	65625	63032	61097	59176	60166	61079	62170	68298	77633	86027	67197
2002	93714	94472	92371	92025	90930	90705	92948	96362	101889	110197	120627	129809	100504
2003	138944	142023	141808	141624	140609	140485	141699	143672	146688	151259	156598	162835	145687
2004	168163	165979	160849	155061	148816	144103	143125	145923	146341	147911	152409	158416	153091
2005	162032	160451	155681	150671	145370	140661	139902	142359	142728	144066	146762	151764	148537
2006	154204	150099	143249	136360	129486	122837	121725	123074	121876	122765	124133	128580	131532
2007	131057	126395	117915	112829	106200	99781	99779	100757	99681	102039	104820	109012	109189
2008	111877	108457	103777	100880	95166	91477	92163	94039	95980	100471	107652	118762	101725
2009	128430	132402	134713	136709	135128	140253	145364	150831	154409	158138	163950	172740	146089
2010	175765	172999	166032	158570	151074	144473	142330	142879	140040	139365	141668	148636	151986
2011	148784	143325	134905	123448	114684	110378	109200	111687	111344	115178	121109	130662	122892
2012	134317	133154	126392	123158	118860	114868	116294	119823	120347	125536	132067	142309	125594
2013	148158	146001	138993	135851	131290	126498	128516	129956	131072	133443	139073	149437	136524
2014	153260	149259	142846	137087	130310	126632	127054	128434	129965	132397	136552	147369	136764
2015	150946	149921	145108	141131	136349	133256	133754	136983	138226	141269	148143	158629	142810
2016	163644	161417	155324	149540	144778	139127	139310	142858	142675	144531	149228	159372	149317

Erläuterungen siehe Seiten 26-28.

T11: Zeitreihe Arbeitslosenquote ¹⁾

	Jan.	Feb.	März	April	Mai	Juni	Juli	Aug.	Sept.	Okt.	Nov.	Dez.	Ø
1995	4.6	4.6	4.4	4.3	4.2	4.0	4.0	4.0	4.0	4.0	4.2	4.3	4.2
1996	4.5	4.6	4.6	4.5	4.5	4.4	4.5	4.5	4.6	4.8	5.1	5.3	4.7
1997	5.7	5.7	5.6	5.5	5.3	5.1	5.0	5.0	4.9	4.8	4.9	5.0	5.2
1998	5.0	4.9	4.6	4.2	3.9	3.6	3.5	3.4	3.2	3.2	3.3	3.4	3.9
1999	3.5	3.4	3.1	2.9	2.7	2.6	2.5	2.4	2.3	2.3	2.4	2.5	2.7
2000	2.3	2.2	2.1	1.9	1.8	1.7	1.7	1.6	1.6	1.6	1.7	1.8	1.8
2001	1.8	1.8	1.7	1.6	1.5	1.5	1.5	1.5	1.6	1.7	2.0	2.2	1.7
2002	2.4	2.4	2.3	2.3	2.3	2.3	2.4	2.4	2.6	2.8	3.1	3.3	2.5
2003	3.5	3.6	3.6	3.6	3.6	3.6	3.6	3.6	3.7	3.8	4.0	4.1	3.7
2004	4.3	4.2	4.1	3.9	3.8	3.7	3.6	3.7	3.7	3.7	3.9	4.0	3.9
2005	4.1	4.1	3.9	3.8	3.7	3.6	3.5	3.6	3.6	3.7	3.7	3.8	3.8
2006	3.9	3.8	3.6	3.5	3.3	3.1	3.1	3.1	3.1	3.1	3.1	3.3	3.3
2007	3.3	3.2	3.0	2.9	2.7	2.5	2.5	2.6	2.5	2.6	2.7	2.8	2.8
2008	2.8	2.7	2.6	2.6	2.4	2.3	2.3	2.4	2.4	2.5	2.7	3.0	2.6
2009	3.3	3.4	3.4	3.5	3.4	3.6	3.7	3.8	3.9	4.0	4.2	4.4	3.7
2010	4.1	4.0	3.8	3.7	3.5	3.3	3.3	3.3	3.2	3.2	3.3	3.4	3.5
2011	3.4	3.3	3.1	2.9	2.7	2.6	2.5	2.6	2.6	2.7	2.8	3.0	2.8
2012	3.1	3.1	2.9	2.8	2.7	2.7	2.7	2.8	2.8	2.9	3.1	3.3	2.9
2013	3.4	3.4	3.2	3.1	3.0	2.9	3.0	3.0	3.0	3.1	3.2	3.5	3.2
2014	3.4	3.3	3.2	3.1	2.9	2.8	2.8	2.9	2.9	2.9	3.0	3.3	3.0
2015	3.4	3.3	3.2	3.1	3.0	3.0	3.0	3.0	3.1	3.1	3.3	3.5	3.2
2016	3.6	3.6	3.5	3.3	3.2	3.1	3.1	3.2	3.2	3.2	3.3	3.5	3.3

Erläuterungen siehe Seiten 26-28.

1) Arbeitslose im Verhältnis zu den Erwerbspersonen gemäss Strukturhebungsdaten (SE) der Jahre 2012, 2013 und 2014 zum Erwerbsleben (3-Jahres-Pooling 2012-14, Total 4'493'249 Personen). 2010-2013 Basis Strukturhebung 2010: 4'322'899 Personen; 2000-2009 Basis Volkszählung (VZ) 2000: 3'946'988 Personen; 1990-1999 Basis VZ 1990: 3'621'716 Personen.

T12: Zeitreihe registrierte Stellensuchende

	Jan.	Feb.	März	April	Mai	Juni	Juli	Aug.	Sept.	Okt.	Nov.	Dez.	Ø
1995	182240	179899	176174	172731	169820	166300	168070	169043	169689	174170	182041	188416	174883
1996	196999	199542	199551	199393	199135	198161	201144	203260	206938	215965	225690	234998	206731
1997	247914	251377	249483	247660	244361	241470	241455	241032	240072	239729	243922	247862	244695
1998	249222	244901	237986	230199	221901	213117	208370	203214	199869	198003	200202	203228	217518
1999	202752	199228	191859	183055	175138	167516	162771	157526	153279	151272	152497	154154	170921
2000	152261	148127	140225	132761	125283	119828	116250	112612	110089	109806	112616	115732	124633
2001	116770	114575	110115	105857	102990	100812	100534	100552	101302	108910	120808	129849	109423
2002	138443	140581	140468	140054	139202	139715	142271	145202	151503	161105	173500	183262	149609
2003	192586	197493	199702	200654	201123	201919	203712	205636	209495	215050	222282	228245	206491
2004	232197	231361	228212	222858	216377	212588	210740	212785	213733	215504	222102	227634	220508
2005	229624	228701	224525	219020	214024	210257	208300	210114	210888	212534	216859	220999	217154
2006	221825	218394	212486	204316	196638	189892	186936	186654	184880	186149	188641	192156	197414
2007	193176	188902	180298	173806	165843	158677	157068	156235	154395	157458	161214	164838	167659
2008	166414	163744	159031	154894	148527	144546	143798	143549	145937	151390	160144	171279	154438
2009	180287	186273	191992	194726	192516	198990	204137	208568	212902	217972	226116	234359	204070
2010	236317	235667	231497	223804	215264	209270	205604	204989	202774	202675	206715	211709	215524
2011	210916	205989	197837	181041	171169	165742	162530	164070	164448	169191	177681	185706	179693
2012	187417	187315	180912	176142	170776	166437	167222	170276	170867	178532	188311	196898	178425
2013	201776	200495	194224	190367	185012	179806	181398	181129	183741	188536	196522	205802	190734
2014	208777	205934	199911	192829	184436	180689	180822	179880	183113	187715	193892	203926	191827
2015	206138	206369	204266	199346	192798	191090	190939	192669	196042	200920	210886	220209	200973
2016	222751	222888	218187	210926	206239	201131	199347	201989	203568	207512	215215	223413	211097

Erläuterungen siehe Seiten 26-28.

T13: Abgerechnete Kurzarbeit

Betriebe, betroffene Arbeitnehmer und ausgefallene Arbeitsstunden

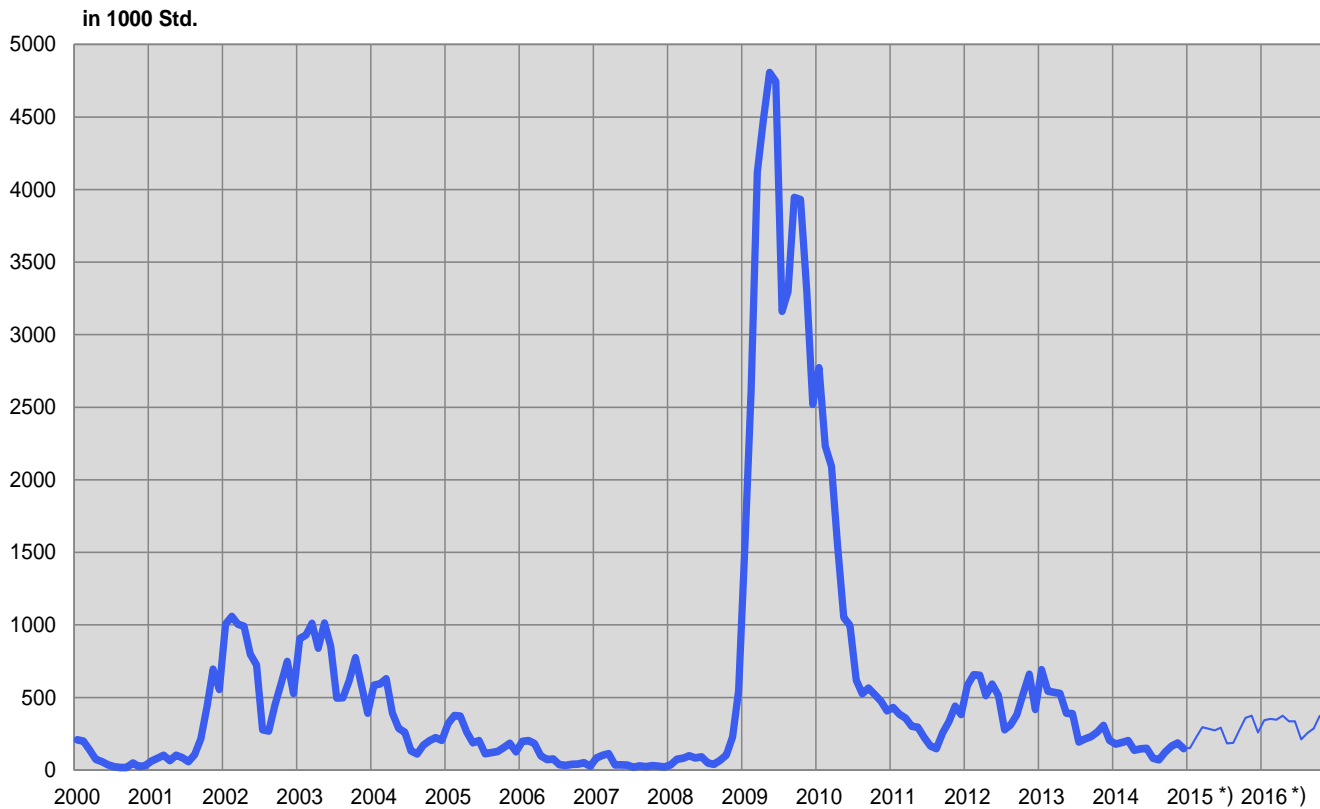
Merkmale	Oktober 2016 *)	Veränderung gegenüber			
		September 2016		Oktober 2015	
		absolut	in %	absolut	in %
- Betriebe	586	81	16.0	23	4.1
- betroffene Arbeitnehmer	6459	1400	27.7	478	8.0
- ausgefallene Arbeitsstunden	372500	86726	30.3	12328	3.4

*) *kursiv* = provisorische Werte.

(...) Veränderungen über 200% werden nicht publiziert.

Erläuterungen siehe Seiten 26-28.

G8: Kurzarbeit, abgerechnete ausgefallene Arbeitsstunden



*) provisorische Werte

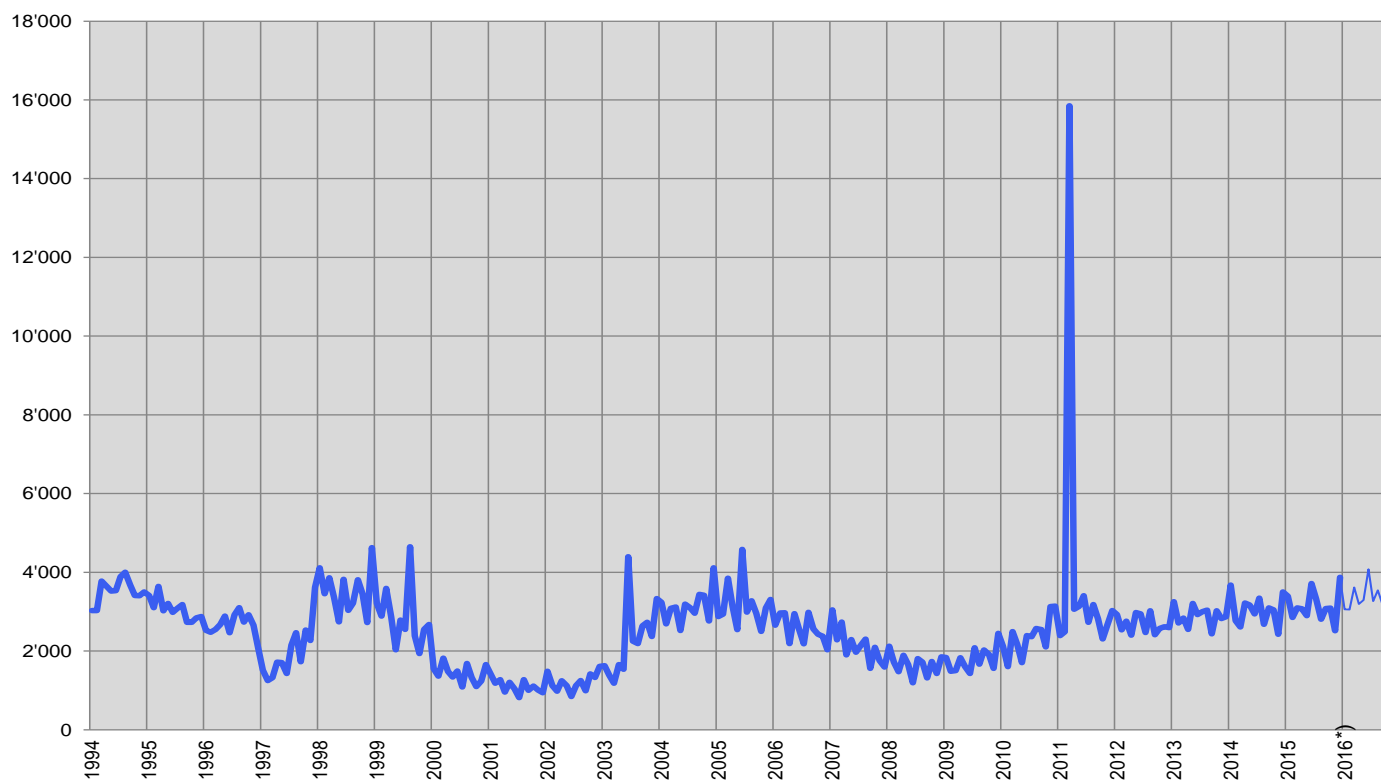
T14: Aussteuerungen aus der Arbeitslosenversicherung

	Jan.	Feb.	März	April	Mai	Juni	Juli	Aug.	Sept.	Okt.	Nov.	Dez.	Ø
1996	2527	2475	2548	2675	2887	2464	2919	3099	2733	2921	2657	2077	2665
1997	1514	1251	1323	1718	1703	1432	2151	2463	1728	2531	2269	3620	1975
1998	4112	3454	3861	3363	2743	3820	3036	3212	3808	3452	2725	4623	3517
1999	3207	2886	3591	2877	2034	2788	2549	4648	2388	1936	2549	2671	2844
2000	1547	1365	1817	1482	1337	1494	1086	1681	1329	1097	1238	1656	1427
2001	1417	1182	1272	955	1206	1042	815	1271	1005	1111	1009	941	1102
2002	1485	1122	982	1243	1119	842	1123	1247	990	1417	1331	1610	1209
2003	1627	1384	1183	1656	1538	4395	2251	2188	2641	2732	2369	3331	2275
2004	3238	2688	3084	3117	2519	3191	3102	2963	3440	3416	2764	4111	3136
2005	2878	2939	3852	3123	2543	4583	2991	3275	2963	2499	3093	3309	3171
2006	2658	2964	2970	2187	2949	2547	2181	2985	2561	2426	2373	2030	2569
2007	3046	2286	2738	1905	2292	1971	2136	2303	1560	2093	1754	1592	2140
2008	2121	1719	1474	1894	1653	1192	1808	1715	1318	1736	1431	1851	1659
2009	1833	1488	1504	1828	1606	1428	2085	1666	2024	1914	1561	2451	1782
2010	2122	1603	2496	2166	1707	2390	2366	2573	2542	2106	3131	3143	2362
2011	2390	2487	15850	3063	3132	3406	2729	3180	2821	2306	2664	3026	3921
2012	2929	2540	2755	2402	2975	2946	2469	3021	2415	2573	2619	2592	2686
2013	3253	2714	2836	2551	3209	2925	3000	3037	2438	3021	2827	2868	2890
2014	3673	2771	2610	3219	3166	2946	3343	2677	3098	3045	2428	3501	3040
2015	3395	2851	3093	3070	2896	3716	3319	2811	3077	3088	2515	3871	3142
* 2016	<i>3059</i>	<i>3054</i>	<i>3613</i>	<i>3195</i>	<i>3293</i>	<i>4078</i>	<i>3269</i>	<i>3542</i>	<i>3161</i>	<i>2676</i>			

* *kursiv* = provisorische Werte.

Erläuterungen siehe Seiten 26-28.

Von den im Oktober ausgesteuerten Personen haben bis Ende Dezember 298 Personen oder 11% eine neue Stelle gefunden. 604 Personen oder 23% sind weiterhin bei einem RAV registriert und bleiben damit als arbeitslos oder stellensuchend erfasst. Sie haben die Möglichkeit, weiterhin von den Dienstleistungen der RAV und den angebotenen arbeitsmarktlichen Massnahmen zu profitieren. 1774 Ausgesteuerte (66%) sind nicht mehr eingeschrieben (ein späterer Wiedereintritt in den Arbeitsmarkt oder der Rückzug davon sind daher nicht erfassbar).

G9: Aussteuerungen aus der Arbeitslosenversicherung

*) provisorische Werte

ERLÄUTERUNGEN

Registrierte Arbeitslose	Personen, welche bei einem Regionalen Arbeitsvermittlungszentrum gemeldet sind, keine Stelle haben und sofort vermittelbar sind. Dabei ist unerheblich, ob diese Personen eine Arbeitslosenentschädigung beziehen oder nicht. Ganzarbeitslose suchen eine Vollzeitstelle; teilweise Arbeitslose eine Teilzeitstelle.
Registrierte Stellensuchende	Alle arbeitslosen und nichtarbeitslosen Personen, welche beim Regionalen Arbeitsvermittlungszentrum gemeldet sind und eine Stelle suchen.
Registrierte nicht-arbeitslose Stellensuchende	Personen, die bei einem Regionalen Arbeitsvermittlungszentrum registriert, jedoch im Unterschied zu den Arbeitslosen entweder nicht sofort vermittelbar sind oder aber über eine Arbeit verfügen. Die registrierten nichtarbeitslosen Stellensuchenden entsprechen der Differenz zwischen dem Total der registrierten Stellensuchenden und den Arbeitslosen. Als Kategorien der registrierten nicht-arbeitslosen Stellensuchenden werden die Anzahl Personen in Programmen zur vorübergehenden Beschäftigung, in Umschulung oder Weiterbildung, im Zwischenverdienst sowie Übrige ausgewiesen.
Programme zur vorübergehenden Beschäftigung (PvB)	Von der Arbeitslosenversicherung finanzierte Programme mit dem Zweck, die berufliche Eingliederung bzw. Wiedereingliederung der Versicherten zu erleichtern. Sie ermöglichen den Teilnehmenden, ihre beruflichen Qualifikationen zu erhalten und neue Fähigkeiten zu fördern. Die vorübergehende Beschäftigung kann auch im Rahmen von Berufspraktika in Unternehmen und in der Verwaltung oder in Motivationssemestern für Schulabgänger erfolgen.
Umschulung / Weiterbildung	Umschulungs- und Weiterbildungsmaßnahmen (Kurse) bezwecken die rasche und wesentliche Verbesserung der Vermittlungsfähigkeit eines Versicherten auf dem Arbeitsmarkt. Die Massnahme kann auch als Ausbildungspraktikum bei einer Unternehmung oder im Rahmen einer Übungsfirma erfolgen. Nichtarbeitslose in Umschulung/Weiterbildung werden zeitweise vom Beratungsgespräch befreit , um sich intensiver der Ausbildung widmen zu können. Sie werden in der Tabelle 2c der Statistik der Nichtarbeitslosen erfasst. Für Arbeitslose in Umschulung/Weiterbildung besteht hingegen die Pflicht zum Beratungs-gespräch. Diese Personen werden in Tabelle 1a der Statistik der Arbeitslosen ausgewiesen.
Zwischenverdienst	Als Zwischenverdienst gilt jedes Einkommen aus selbständiger oder unselbständiger Erwerbstätigkeit, das ein Bezüger von Arbeitslosenentschädigung zur Vermeidung oder Verringerung der Arbeitslosigkeit in der Bezugsperiode erzielt.
Übrige nichtarbeitslose Stellensuchende	Dazu gehören Personen mit Einarbeitungszuschüssen, mit Pendler- und Wochenaufenthalter-beiträgen, mit Leistungen zur Förderung der selbständigen Erwerbstätigkeit sowie Personen, die wegen Krankheit, Militärdienst oder aus anderen Gründen nicht sofort vermittelbar sind, Personen während der Kündigungsfrist.
Vermittlungsfähigkeit	Der Arbeitslose ist vermittlungsfähig, wenn er bereit, in der Lage und berechtigt ist, eine zumutbare Arbeit anzunehmen.
Bestände	Anzahl am Stichtag. Als Stichtag gilt der letzte Tag des Monats.
Zugänge / Abgänge	Zugänge bezeichnen die Summe der Neuanmeldungen in den Erwerbsstatus ‚arbeitslos‘ plus die Mutationen von ‚nichtarbeitslos‘ auf ‚arbeitslos‘. Entsprechend setzen sich die Abgänge zusammen aus den Abmeldungen der Arbeitslosen und den Mutationen von ‚arbeitslos‘ auf ‚nichtarbeitslos‘. Zusätzlich sind auf Niveau Gesamtschweiz auch andere Flüsse mess- und ausweisbar (Zu- und Abgänge in den Aggregaten stellensuchend, nichtarbeitslos; Unteraggregate nichtarbeitslos; offene Stellen).
Saisonbereinigung	Methode, welche die Elimination der saisonalen Komponente einer Zeitreihe erlaubt. Es wird das Saisonbereinigungsverfahren X-12 verwendet. Das Verfahren berechnet die Zeitreihe mit jedem zusätzlichen Wert neu, so dass die bereinigten Werte von einem Monat zum anderen variieren können.
Alter	Differenz zwischen Stichtag (letzter Tag im Monat) und dem Geburtsdatum (Jahr und Monat) der betreffenden Person. Klassenbildung in Schritten von fünf Jahren.
Jugendarbeitslosigkeit	Arbeitslose im Alter von 15 - 24 Jahren.
Bisherige Dauer	Differenz in Tagen zwischen Stichtag und dem Anmeldedatum, abzüglich der Zeitspanne, in der die betroffene Person nicht als arbeitslos gilt (Programme zur vorübergehenden Beschäftigung, Zwischenverdienst etc.).
Erwerbssituation	Vorher erwerbstätig: Das Ende der beruflichen Aktivitäten liegt nicht weiter als 6 Monate vor der Anmeldung beim Regionalen Arbeitsvermittlungszentrum zurück.

Erstmals auf Stellensuche: soeben die Ausbildung beendet (Lehrlinge sind unter *vorher erwerbstätig*).
Wiedereintritt ins Erwerbsleben: nach einem Unterbruch der Erwerbstätigkeit von mindestens 6 Monaten.
Umschulung / Weiterbildung: Vermittelbare Arbeitslose, die sich weiterbilden oder umschulen lassen.

Arbeitslosenquote	Zahl der registrierten Arbeitslosen am Stichtag (letzter Tag des Monats) geteilt durch die Zahl der Erwerbspersonen (seit 1. Jan. 2014: 4'493'249 Personen) gemäss 3-Jahres-Pooling 2012 bis 2014 der Strukturerhebungsdaten zum Erwerbsleben der Bevölkerung (erhoben durch das Bundesamt für Statistik), multipliziert mit 100.
Erwerbspersonen	<p>Erwerbstätige (ab einer Arbeitsstunde pro Woche) plus Erwerbslose unter der Wohnbevölkerung.</p> <p>Die Zahl der Erwerbspersonen fliesst über den Nenner in die Berechnung der Arbeitslosenquote ein und tangiert über deren Feingliederung (nach Regionen, Kantonen, Nationalität, Altersklassen, Geschlecht) diverse Tabellen in der Arbeitsmarktstatistik des SECO. Ausnahme: Die Arbeitslosenquoten zu den Wirtschaftszweigen und den Berufen wird nicht über die Zahl der Erwerbspersonen, sondern über die Zahl der Erwerbstätigen berechnet.</p> <p>Die Zahl der Erwerbspersonen wird seit 2010 im Rahmen von Strukturerhebungen zum Erwerbsleben der Bevölkerung durch das Bundesamt für Statistik als jährlich durchgeführte Stichprobe erhoben. Solche jährlich durchgeführte Strukturerhebungen können zu sogenannten Mehrjahres-Poolings zusammengefasst werden. Vorteil eines solchen Vorgehens ist eine breiter abgestützte Datenbasis im Erwerbspersonenbereich. Das SECO setzt für die Berechnung der Arbeitslosenquoten deshalb die Arbeitslosenzahlen ab 1. Jan. 2014 nicht mehr ins Verhältnis zu den Erwerbspersonenzahlen aus dem Jahr 2010, sondern zu den Erwerbspersonenzahlen aus einem 3-Jahres-Pooling der Strukturerhebungsdaten 2012 bis 2014.</p> <p>Durch die Abstützung auf die Stichprobenmethode kann der Nenner der Arbeitslosenquote häufiger angepasst werden als unter der früheren Volkszählungsmethode (Vollerhebung alle 10 Jahre). Die vom SECO verwendeten Erwerbspersonenzahlen umfassen auch die Diplomaten und internationalen Funktionäre mit Wohnsitz in der Schweiz.</p> <p>(Bis 31.12.1999 wurden der Berechnung der Arbeitslosenquote die Erwerbspersonen ab 6 Arbeitsstunden pro Woche zugrunde gelegt. Diese Basis ist nicht mehr verfügbar).</p>
Variationskoeffizient der Erwerbspersonen	<p>Der Variationskoeffizient (VK) ist ein relatives Streuungsmass zur Beschreibung der Genauigkeit eines Schätzwertes. Der Variationskoeffizient errechnet sich aus der Standardabweichung einer Stichprobenverteilung dividiert durch den Mittelwert dieser Verteilung, multipliziert mit 100. (Der Variationskoeffizient beschreibt damit die relative Standardabweichung einer Stichprobenverteilung und ermöglicht damit, bei Verteilungen mit unterschiedlichen Mittelwerten die Variabilität der Messwerte miteinander zu vergleichen).</p> <p>Mit dem Variationskoeffizienten kennzeichnet das SECO bei den Arbeitslosenquoten die Genauigkeit der Erwerbspersonenzahl (des Nenners der Arbeitslosenquote) mit Buchstaben: A bedeutet eine mögliche Abweichung der Erwerbspersonenzahl vom wahren Wert um 0.0 bis 1.0 %, B um 1.1 bis 2 %, C um 2.1 bis 5 %, D um 5.1 bis 10 %. Arbeitslosenquoten, die auf Erwerbspersonen mit einem Variationskoeffizient von über 10 % beruhen, werden nicht veröffentlicht.</p>
Wirtschaftszweige	Systematik gemäss NOGA 2008 (NOmenclature Générale des Activités économiques).
Berufsgruppen	Systematik gemäss Schweiz. Berufsnomenklatur 2000. Zuordnung nach zuletzt ausgeübter Tätigkeit.
Ausgeübte Funktion	<p>Selbständig: Inhaber einer Einzelunternehmung oder unbeschränkt haftender Gesellschafter einer Kollektiv- oder Kommanditgesellschaft.</p> <p>Kaderfunktion: mit Leitungs-, Koordinations- und Kontrollaufgaben beauftragt.</p> <p>Fachfunktion: mit Aufgaben von erheblicher Schwierigkeit betraut, die unter eigener Verantwortung ausgeführt werden.</p> <p>Hilfsfunktion: Ausführung von einfachen Arbeiten, welche keine besondere berufliche Ausbildung erfordern.</p> <p>Lehrling: Abschluss bzw. Abbruch der Lehre oder einer gleichwertigen Ausbildung.</p> <p>Praktikant: Schul- oder Hochschulabgänger/in mit kurzer (i.d.R. 3-6 Monate), praktischer Erfahrung in einem Beruf.</p> <p>Schüler / Student: Abschluss bzw. Abbruch einer Ausbildung an einer Schule.</p> <p>Heimarbeit: Tätigkeit in der eigenen Wohnung im Auftrag eines Betriebes.</p>
Langzeitarbeitslose	Personen, die seit über einem Jahr arbeitslos sind.
Gemeldete offene Stellen	Die offenen Stellen werden den Regionalen Arbeitsvermittlungszentren, welche die entsprechenden Register bewirtschaften, freiwillig gemeldet. Seit Juni 2009 wird eine gemeldete offene Stelle nach Ablauf des Gültigkeitsdatums nicht mehr automatisch abgemeldet. Neu hat der zuständige Personalberater im RAV nach Ablauf des Gültigkeitsdatums einen zusätzlichen Monat Zeit, die offene Stelle entweder definitiv abzumelden oder das „Datum gültig bis“ zu verlängern, wodurch die offene Stelle weiterhin im Bestand verbleibt.

Arbeitszeit	Vollzeit: 90% oder mehr der betriebsüblichen Arbeitszeit. Teilzeit: weniger als 90% der betriebsüblichen Arbeitszeit.
Missing Values	Aufgrund fehlender Werte aggregiert sich nicht in allen Tabellen die Summe der Einzelwerte auf das ausgewiesene Total.
...	Zahl nicht bekannt, gegenstandslos oder aus statistischen Gründen nicht aufgeführt.
-	Wert genau Null.
Definition der Aussteuerung	<p>Bei den Ausgesteuerten handelt es sich um Personen, die entweder ihren Höchstanspruch auf Taggelder ausgeschöpft haben, oder deren Anspruch auf Arbeitslosentaggelder nach Ablauf der zweijährigen Rahmenfrist erloschen ist, und die anschliessend keine neue Rahmenfrist eröffnen können. Die Aussteuerung erfolgt in dem Monat, in dem das letzte Taggeld bezogen worden ist.</p> <p>Der Höchstanspruch hängt von der Beitragszeit und dem Alter ab. Seit dem 1. April 2011 gilt die folgende Regelung:</p> <ul style="list-style-type: none">- Personen, welche in den 2 Jahren vor der Arbeitslosigkeit während mindestens 12, aber weniger als 18 Monaten Arbeitslosenversicherungsprämien bezahlt haben, können maximal 260 Taggelder beziehen.- Personen mit einer Beitragszeit ab 18 Monaten haben Anspruch auf 400 Taggelder.- 520 Taggelder beträgt der Höchstanspruch von Personen mit einer Beitragsdauer von mindestens 22 Monaten, die entweder älter als 55 Jahre sind, oder die eine Invaliditäts-Rente beziehen, welche einem Invaliditätsgrad von mindestens 40 % entspricht.- Anspruch auf maximal 200 Taggelder haben Personen bis 25 Jahren und ohne Unterhaltspflichten, welche eine Beitragsdauer von mindestens 12 Monaten aufweisen.- Wer von der Beitragszeit befreit ist, kann maximal 90 Taggelder beanspruchen.- Personen, deren Rahmenfrist innerhalb der letzten vier Jahre vor der Erreichung des ordentlichen AHV-Rentenalters beginnt, können zusätzlich 120 Taggelder beziehen. <p>Vom 1. Juli 2003 bis zum 31.3.2011 galten die folgenden Höchstansprüche:</p> <ul style="list-style-type: none">- Anspruch auf 400 Taggelder hatten Personen mit einer Beitragszeit von mindestens 12 Monaten.- Wer eine Beitragszeit von 18 Monaten aufwies und entweder älter als 55 Jahre war oder eine Rente der Invaliden- oder Unfallversicherung bezog, hatte Anspruch auf 520 Taggelder.- Personen, deren Rahmenfrist innerhalb der letzten vier Jahre vor der Erreichung des ordentlichen AHV-Rentenalters begann, konnten zusätzlich 120 Taggelder beziehen.- Wer von der Beitragszeit befreit war, hatte auf maximal 260 Taggelder Anspruch.- Personen mit Anspruch auf 400 Taggelder konnten zusätzliche 120 Taggelder beziehen, wenn sie in Kantonen/Regionen wohnten, die während mindestens 6 Monaten eine Arbeitslosenquote von mehr als 5% aufwiesen. Die betroffenen Kantone mussten sich mit 20% an den zusätzlichen Kosten beteiligen. <p>Zwischen Januar 1997 und Juni 2003 genügten 6 Monaten Beitragszeit in den 2 Jahren vor der Arbeitslosigkeit, um eine 2-jährige Rahmenfrist zu eröffnen. Der Höchstanspruch betrug für die meisten Personen 520 Taggelder.</p> <p>Bis Ende des Jahres 1996 hing das Maximum der ausbezahlten Taggelder von der Beitragszeit ab. 6 Monate Beitragszeit gaben Anrecht auf 170 Taggelder, 12 Monate auf 250 Taggelder und 18 Monate auf 400 Taggelder.</p> <p>Aus praktischen Gründen, die mit den Auszahlungen im Zusammenhang stehen, sind die Daten der Arbeitslosenkassen zur Zahl der Aussteuerungen erst nach einer Frist von zwei Monaten verfügbar.</p>
Abgerechnete Kurzarbeit	<p>Unter Kurzarbeit versteht man eine vorübergehende Kürzung der Arbeitszeit oder eine vollständige temporäre Betriebseinstellung mit in der Regel entsprechender Lohnkürzung, wobei das Arbeitsverhältnis weiter dauert. Ebenfalls als solche berücksichtigt werden Arbeitsausfälle als Folge behördlicher Massnahmen oder anderer nicht vom Arbeitgeber zu vertretender Umstände. Im Einzelfall kann auch eine einzelne Betriebsabteilung einem Betrieb gleichgestellt werden. Die Einführung von Kurzarbeit in einem Betrieb soll vorübergehende Beschäftigungseinbrüche ausgleichen und die Arbeitsplätze erhalten. Die Kurzarbeitsentschädigung bietet somit den Unternehmern eine Alternative zu Entlassungen.</p> <p>Statistisch erfasst wird die von den Kassen abgerechnete und ausbezahlte Kurzarbeit. Aus praktischen Gründen, die mit den Auszahlungen im Zusammenhang stehen, sind die Daten der Arbeitslosenkassen zur abgerechneten Kurzarbeit erst nach einer Frist von zwei Monaten verfügbar.</p>