



Schweizerische Eidgenossenschaft
Confédération suisse
Confederazione Svizzera
Confederaziun svizra

Eidgenössisches Departement für
Wirtschaft, Bildung und Forschung WBF
Staatssekretariat für Wirtschaft SECO

Die Lage auf dem Arbeitsmarkt

Oktober 2016

8. November 2016

Herausgeber:

Schweizerische Eidgenossenschaft
Confédération suisse
Confederazione Svizzera
Confederaziun svizra

Staatssekretariat für Wirtschaft SECO

Direktion für Arbeit

Holzikofenweg 36

CH-3003 Bern

Tel. ++41 58 462 56 56

Fax ++41 58 462 56 00

www.seco.admin.chE-Mail: info@seco.admin.ch**Periodizität:**

„Die Lage auf dem Arbeitsmarkt“

erscheint monatlich in deutscher, französischer

und italienischer Sprache

Abonnemente:

Staatssekretariat für Wirtschaft SECO

Direktion für Arbeit

Statistik und Arbeitsmarktanalysen

Holzikofenweg 36

CH-3003 Bern

Tel. ++41 58 480 62 73 / ++41 58 480 62 70

Abonnementspreise:

Jahresabonnement Schweiz: Fr. 60.--

Jahresabonnement Ausland: Fr. 84.--

Internet:www.seco.admin.chwww.treffpunkt-arbeit.chwww.amstat.ch (Statistik und Arbeitsmarktanalysen)

INHALTSVERZEICHNIS

KURZÜBERSICHT

Kennzahlenübersicht	5
---------------------	---

TABELLEN UND GRAFIKEN

T1a: Registrierte Arbeitslose	6
T1b: Arbeitslosenquote	7
G1: Registrierte Arbeitslose nach ausgewählten Merkmalen	7
T2a: Registrierte Arbeitslose nach Kantonen	8
T2b: Arbeitslosenquote nach Kantonen	9
T2c: Registrierte Stellensuchende nach Kantonen	10
G2: Grafik: Anteile der registrierten nichtarbeitslosen Stellensuchenden	12
G3: Registrierte Stellensuchende und Arbeitslose	13
G4: Anteil der Langzeitarbeitslosen am Total der Arbeitslosen	13
G5: Arbeitslosenquote nach Kantonen	14
G6: Arbeitslosenquote nach Kantonen	14
T3: Registrierte Arbeitslose nach Wirtschaftszweigen	15
T4: Registrierte Arbeitslose nach Berufsgruppen	16
T5: Registrierte Arbeitslose nach Altersklassen	17
T6: Registrierte Arbeitslose nach zuletzt ausgeübter Funktion	18
G7: Registrierte Arbeitslose nach zuletzt ausgeübter Funktion	18
T7: Langzeitarbeitslose	19
T8: Jugendarbeitslose (15-24 Jahre)	20
T9: Gemeldete offene Stellen	21
T10: Zeitreihe registrierte Arbeitslose	22
T11: Zeitreihe Arbeitslosenquote	22
T12: Zeitreihe registrierte Stellensuchende	23
T13: Abgerechnete Kurzarbeit	24
G8: Kurzarbeit, abgerechnete ausgefallene Arbeitsstunden	24
T14: Aussteuerungen aus der Arbeitslosenversicherung	25
G9: Aussteuerungen aus der Arbeitslosenversicherung	25

ERLÄUTERUNGEN	26
----------------------	-----------

Registrierte Arbeitslosigkeit im Oktober 2016

Gemäss den Erhebungen des Staatssekretariats für Wirtschaft (SECO) waren Ende Oktober 2016 144'531 Arbeitslose bei den Regionalen Arbeitsvermittlungszentren (RAV) eingeschrieben, 1'856 mehr als im Vormonat. Die Arbeitslosenquote verharrte bei 3,2% im Berichtsmonat. Gegenüber dem Vorjahresmonat erhöhte sich die Arbeitslosigkeit um 3'262 Personen (+2,3%).

Jugendarbeitslosigkeit im Oktober 2016

Die Jugendarbeitslosigkeit (15- bis 24-Jährige) verringerte sich um 932 Personen (-4,7%) auf 19'095. Im Vergleich zum Vorjahresmonat entspricht dies einem Rückgang um 715 Personen (-3,6%).

Stellensuchende im Oktober 2016

Insgesamt wurden 207'512 Stellensuchende registriert, 3'944 mehr als im Vormonat. Gegenüber der Vorjahresperiode stieg diese Zahl damit um 6'592 Personen (+3,3%).

Gemeldete offene Stellen im Oktober 2016

Die Zahl der bei den RAV gemeldeten offenen Stellen verringerte sich um 121 auf 10'910 Stellen.

Abgerechnete Kurzarbeit im August 2016

Im August 2016 waren 4'465 Personen von Kurzarbeit betroffen, 215 Personen mehr (+5,1%) als im Vormonat. Die Anzahl der betroffenen Betriebe verringerte sich um 9 Einheiten (-2,0%) auf 444. Die ausgefallenen Arbeitsstunden nahmen um 43'472 (+20,6%) auf 254'128 Stunden zu. In der entsprechenden Vorjahresperiode (August 2015) waren 187'231 Ausfallstunden registriert worden, welche sich auf 3'384 Personen in 407 Betrieben verteilt hatten.

Aussteuerungen im August 2016

Gemäss vorläufigen Angaben der Arbeitslosenversicherungskassen belief sich die Zahl der Personen, welche ihr Recht auf Arbeitslosenentschädigung im Verlauf des Monats August 2016 ausgeschöpft hatten, auf 3'512 Personen.

Kennzahlenübersicht

ARBEITSLOSIGKEIT	Oktober 2016	September 2016	Oktober 2015	Veränderung zum			
				Vormonat		Vorjahr	
				absolut	in %	absolut	in %
- Arbeitslosenzahl	144'531	142'675	141'269	1'856	1.3	3'262	2.3
- Arbeitslosenquote	3.2%	3.2%	3.1%	...	- *)	...	0.1 *)
- Jugendarbeitslosenzahl **)	19'095	20'027	19'810	-932	-4.7	-715	-3.6
- Jugendarbeitslosenquote	3.5%	3.6%	3.6%	...	-0.1 *)	...	-0.1 *)
- Arbeitslosenzahl 50 und mehr	36'794	35'985	34'579	809	2.2	2'215	6.4
- Arbeitslosenquote 50 und mehr	2.7%	2.7%	2.6%	...	- *)	...	0.1 *)
- Langzeitarbeitslose	23'787	23'985	21'474	-198	-0.8	2'313	10.8
- Stellensuchende	207'512	203'568	200'920	3'944	1.9	6'592	3.3
GEMELDETE OFFENE STELLEN	10'910	11'031	9'471	-121	-1.1	1'439	15.2

*) in Prozentpunkten

**) 15- bis 24-Jährige

Neben der SECO-Statistik zur registrierten Arbeitslosigkeit besteht in der Schweiz seit 1991 eine zweite Statistik mit Resultaten zur Erwerbslosigkeit, die Schweizerische Arbeitskräfteerhebung SAKE des Bundesamtes für Statistik BFS. Diese basiert auf den Richtlinien des internationalen Arbeitsamtes (IAA/ILO/BIT) und der EUROSTAT und wird für internationale Vergleiche beigezogen. Die beiden Statistiken unterscheiden sich in der Erhebungsmethode. Im Unterschied zum SECO (monatliche Vollerhebung der registrierten Arbeitslosen bei den RAV) stützt sich das BFS auf vierteljährlich durchgeführte Stichprobenerhebungen mit Telefoninterviews und Hochrechnungen. Die unterschiedlichen Erhebungsmethoden führen zu unterschiedlichen Ergebnissen, jedoch ergänzen sich die Erkenntnisse aus beiden Statistiken.

T1a: Registrierte Arbeitslose

Jahresdurchschn.		Sept.		Oktober							
2014	2015	2016		Bestände		Veränderung zum				Zu- und Abgänge	
Bestände						Vormonat		Vorjahresmonat			
Anzahl	Anteil (in %)	absolut		relativ (in %)	absolut	relativ (in %)	Zugänge	Abgänge			
136764	142810	142675	Total	144531	100.0	1856	1.3	3262	2.3	31872	30016
...	...	149883	Saisonbereinigt ¹⁾	149475	...	-408	-0.3
			Nach Regionen:								
81681	87026	89250	Deutsche Schweiz	90557	62.7	1307	1.5	3495	4.0	19019	17729
55083	55783	53425	Westschweiz und Tessin	53974	37.3	549	1.0	-233	-0.4	12853	12287
			Nach Geschlecht:								
60085	61832	65073	Frauen	65469	45.3	396	0.6	1698	2.7	13869	13473
76679	80978	77602	Männer	79062	54.7	1460	1.9	1564	2.0	18003	16543
			Nach Nationalität:								
73105	75795	79031	Schweizer	78797	54.5	-234	-0.3	2727	3.6	16093	16380
63658	67014	63644	Ausländer	65734	45.5	2090	3.3	535	0.8	15779	13636
			Nach Alter:								
18067	18774	20027	15-24 Jahre	19095	13.2	-932	-4.7	-715	-3.6	5324	5937
85405	88881	86663	25-49 Jahre	88642	61.3	1979	2.3	1762	2.0	20233	18300
33292	35155	35985	50 und mehr	36794	25.5	809	2.2	2215	6.4	6315	5779
			Nach Erwerbsstatus:								
119245	125085	123575	Ganzarbeitslose	125458	86.8	1883	1.5	2164	1.8	28441	26495
17519	17724	19100	Teilweise Arbeitslose	19073	13.2	-27	-0.1	1098	6.1	3431	3521
			Nach bisheriger Dauer:								
82889	87946	84763	1-6 Monate	86806	60.1	2043	2.4	-644	-0.7
31690	33094	33927	7-12 Monate	33938	23.5	11	0.0	1593	4.9
22185	21770	23985	> 1 Jahr	23787	16.5	-198	-0.8	2313	10.8
			Nach Erwerbssituation:								
127123	132949	132656	Vorher erwerbstätig	134570	93.1	1914	1.4	3549	2.7
2763	2923	2931	Erstmals auf Stellensuche	2741	1.9	-190	-6.5	-449	-14.1
1428	1513	1421	Wiedereintritt ins Erwerbsl.	1434	1.0	13	0.9	-84	-5.5
5450	5424	5667	Umschulung, Weiterbildung	5786	4.0	119	2.1	246	4.4

Erläuterungen siehe Seiten 26-28.

¹⁾ Es wird das Saisonbereinigungsverfahren X-12 verwendet. Das Verfahren berechnet die Zeitreihe mit jedem zusätzlichen Wert neu, so dass die bereinigten Werte von einem Monat zum anderen variieren können. Diese Werte sind kursiv dargestellt.

T1b: Arbeitslosenquote

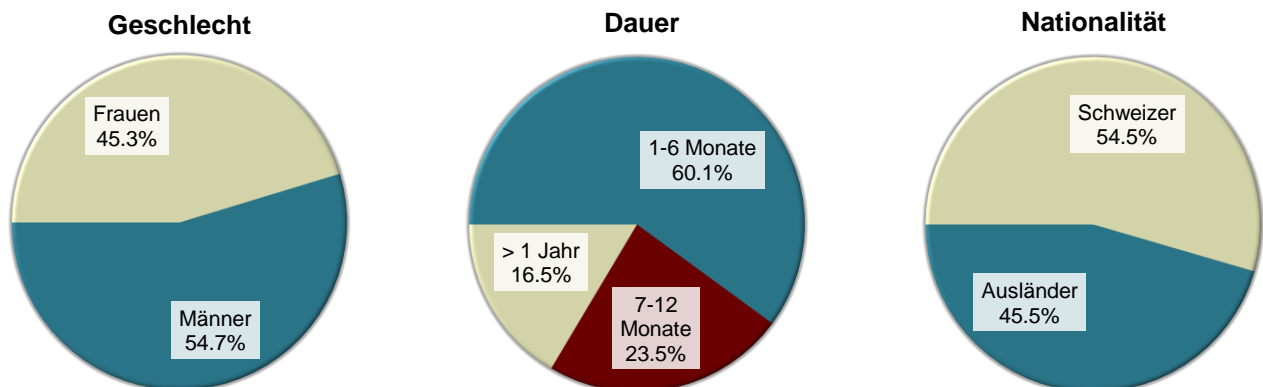
Jahresdurchschnitt		September 2016		Oktober 2016	
2014	2015			Quote VK ¹⁾	Veränderung in Prozentpunkten zum
Quote				Vormonat	Vorjahres- monat
3.0	3.2	3.2	Total	3.2 A	- 0.1
...	...	3.3	Saisonbereinigt ²⁾	3.3 A	- ...
Nach Regionen:					
2.5	2.7	2.8	Deutsche Schweiz	2.8 A	- 0.1
4.3	4.4	4.2	Westschweiz und Tessin	4.3 A	0.1 -
Nach Geschlecht:					
2.9	3.0	3.2	Frauen	3.2 A	- 0.1
3.2	3.3	3.2	Männer	3.3 A	0.1 0.1
Nach Nationalität:					
2.2	2.3	2.4	Schweizer	2.4 A	- 0.1
5.5	5.8	5.5	Ausländer	5.7 A	0.2 0.1
Nach Alter:					
3.3	3.4	3.6	15-24 Jahre	3.5 A	-0.1 -0.1
3.3	3.4	3.3	25-49 Jahre	3.4 A	0.1 0.1
2.5	2.6	2.7	50 und mehr	2.7 A	- 0.1

Erläuterungen siehe Seiten 26-28.

¹⁾ Variationskoeffizient: A=0.0-1.0%, B=1.1-2.0%, C=2.1-5.0%, D=5.1-10.0%, E=10.1-16.5%, F=16.6-25.0%, G>25%.

²⁾ Es wird das Saisonbereinigungsverfahren X-12 verwendet. Das Verfahren berechnet die Zeitreihe mit jedem zusätzlichen Wert neu, so dass die bereinigten Werte von einem Monat zum anderen variieren können. Diese Werte sind kursiv dargestellt.

G1: Registrierte Arbeitslose nach ausgewählten Merkmalen Oktober 2016



T2a: Registrierte Arbeitslose nach Kantonen

Jahresdurchschnitt		Sept. 2016		Oktober 2016							
2014	2015			Bestände		Veränderung zum				Zu- und Abgänge	
						Vormonat		Vorjahresmonat			
				Anzahl	Anteil (in %)	absolut	relativ (in %)	absolut	relativ (in %)	Zugänge	Abgänge
136764	142810	142675	Total	144531	100.0	1856	1.3	3262	2.3	31872	30016
26013	27985	29462	Zürich	29768	20.6	306	1.0	1698	6.0	5196	4889
13189	14116	14516	Bern	14888	10.3	372	2.6	649	4.6	2903	2525
4147	4383	4285	Luzern	4294	3.0	9	0.2	-159	-3.6	1151	1144
203	200	179	Uri	194	0.1	15	8.4	30	18.3	84	67
1344	1388	1433	Schwyz	1474	1.0	41	2.9	98	7.1	379	343
196	188	168	Obwalden	209	0.1	41	24.4	30	16.8	115	76
234	256	265	Nidwalden	262	0.2	-3	-1.1	15	6.1	110	112
501	483	509	Glarus	499	0.3	-10	-2.0	8	1.6	88	100
1456	1498	1573	Zug	1572	1.1	-1	-0.1	74	4.9	326	331
4409	4597	4231	Freiburg	4337	3.0	106	2.5	-84	-1.9	1680	1585
3557	3844	4220	Solothurn	4232	2.9	12	0.3	379	9.8	1101	1098
3362	3620	3649	Basel-Stadt	3677	2.5	28	0.8	76	2.1	625	593
3946	4064	4369	Basel-Landschaft	4287	3.0	-82	-1.9	260	6.5	714	799
1258	1404	1423	Schaffhausen	1377	1.0	-46	-3.2	11	0.8	251	299
533	570	539	Appenzell A.Rh.	517	0.4	-22	-4.1	-61	-10.6	104	123
97	93	86	Appenzell I.Rh.	87	0.1	1	1.2	3	3.6	10	10
6164	6517	6631	St. Gallen	6713	4.6	82	1.2	178	2.7	1589	1512
1822	1940	1379	Graubünden	1867	1.3	488	35.4	-157	-7.8	1013	524
10138	10874	10999	Aargau	11123	7.7	124	1.1	372	3.5	2453	2328
3520	3603	3565	Thurgau	3517	2.4	-48	-1.3	-9	-0.3	807	856
6810	6175	5374	Tessin	5697	3.9	323	6.0	-348	-5.8	1814	1481
18238	18566	18236	Waadt	18232	12.6	-4	-0.0	205	1.1	4133	4128
6773	7028	5599	Wallis	5734	4.0	135	2.4	-600	-9.5	1661	1522
4694	4913	5331	Neuenburg	5289	3.7	-42	-0.8	471	9.8	921	962
12817	13019	12961	Genf	12994	9.0	33	0.3	-84	-0.6	2345	2311
1341	1485	1693	Jura	1691	1.2	-2	-0.1	207	13.9	299	298

Erläuterungen siehe Seiten 26-28.

T2b: Arbeitslosenquote nach Kantonen

Jahresdurchschnitt		September 2016		Oktober 2016		
2014	2015			Quote VK ¹⁾	Veränderung in Prozentpunkten zum	
Quote		Vormonat			Vorjahres- monat	
3.0	3.2	3.2	Total	3.2 A	-	0.1
3.2	3.4	3.6	Zürich	3.6 A	-	0.2
2.3	2.5	2.6	Bern	2.6 A	-	0.1
1.9	2.0	1.9	Luzern	1.9 A	-	-0.1
1.1	1.0	0.9	Uri	1.0 C	0.1	0.1
1.5	1.6	1.6	Schwyz	1.7 A	0.1	0.1
0.9	0.9	0.8	Obwalden	1.0 B	0.2	0.2
1.0	1.1	1.1	Nidwalden	1.1 B	-	0.1
2.2	2.1	2.3	Glarus	2.2 B	-0.1	-
2.1	2.2	2.3	Zug	2.3 B	-	0.1
2.7	2.8	2.6	Freiburg	2.6 A	-	-0.1
2.4	2.6	2.9	Solothurn	2.9 A	-	0.3
3.4	3.7	3.7	Basel-Stadt	3.7 A	-	0.1
2.7	2.7	3.0	Basel-Landschaft	2.9 A	-0.1	0.2
2.9	3.2	3.3	Schaffhausen	3.2 B	-0.1	0.1
1.7	1.9	1.8	Appenzell A.Rh.	1.7 B	-0.1	-0.2
1.1	1.0	1.0	Appenzell I.Rh.	1.0 C	-	0.1
2.2	2.4	2.4	St. Gallen	2.4 A	-	-
1.7	1.8	1.3	Graubünden	1.7 A	0.4	-0.1
2.8	3.0	3.0	Aargau	3.1 A	0.1	0.1
2.3	2.4	2.4	Thurgau	2.3 A	-0.1	-
4.1	3.7	3.2	Tessin	3.4 A	0.2	-0.2
4.6	4.7	4.6	Waadt	4.6 A	-	0.1
3.9	4.0	3.2	Wallis	3.3 A	0.1	-0.3
5.1	5.3	5.8	Neuenburg	5.7 A	-0.1	0.5
5.5	5.6	5.5	Genf	5.5 A	-	-0.1
3.7	4.0	4.6	Jura	4.6 B	-	0.6

Erläuterungen siehe Seiten 26-28.

¹⁾ Variationskoeffizient: A=0.0-1.0%, B=1.1-2.0%, C=2.1-5.0%, D=5.1-10.0%, E=10.1-16.5%, F=16.6-25.0%, G>25%.

Ohne Berücksichtigung des Einflusses der kantonalen Arbeitslosenhilfe/Sozialhilfe würde die Arbeitslosenquote in folgenden Kantonen um folgende Prozentpunkte tiefer ausfallen: VD (-0.6), SH (-0.3), NE (-0.2).

T2c: Registrierte Stellensuchende nach Kantonen

Jahresdurchschnitt		Sept. 2016		Oktober 2016					
2014	2015			Bestände		Veränderung zum			
Bestände				Anzahl		Vormonat		Vorjahresmonat	
						absolut	relativ (in %)	absolut	relativ (in %)
				Anteil (in %)					
191827	200973	203568	Total	207512	100.0	3944	1.9	6592	3.3
31937	34218	36233	Zürich	36691	17.7	458	1.3	2345	6.8
18055	19039	19218	Bern	19836	9.6	618	3.2	544	2.8
6583	7027	7126	Luzern	7246	3.5	120	1.7	3	0.0
351	364	332	Uri	343	0.2	11	3.3	7	2.1
2138	2147	2182	Schwyz	2247	1.1	65	3.0	104	4.9
367	359	335	Obwalden	367	0.2	32	9.6	10	2.8
439	486	508	Nidwalden	499	0.2	-9	-1.8	30	6.4
807	810	806	Glarus	797	0.4	-9	-1.1	-19	-2.3
2479	2519	2574	Zug	2600	1.3	26	1.0	49	1.9
7480	7877	7907	Freiburg	8105	3.9	198	2.5	261	3.3
5636	6094	6812	Solothurn	6883	3.3	71	1.0	598	9.5
4824	5208	5301	Basel-Stadt	5375	2.6	74	1.4	143	2.7
5178	5359	5785	Basel-Landschaft	5723	2.8	-62	-1.1	364	6.8
2278	2415	2504	Schaffhausen	2460	1.2	-44	-1.8	92	3.9
865	928	940	Appenzell A.Rh.	922	0.4	-18	-1.9	3	0.3
143	135	128	Appenzell I.Rh.	128	0.1	-	-	4	3.2
10334	11066	11197	St. Gallen	11401	5.5	204	1.8	181	1.6
3288	3478	2899	Graubünden	3487	1.7	588	20.3	-173	-4.7
13867	14945	15546	Aargau	15816	7.6	270	1.7	840	5.6
5358	5798	5874	Thurgau	5907	2.8	33	0.6	93	1.6
10280	9710	8761	Tessin	9344	4.5	583	6.7	-269	-2.8
24549	25210	25760	Waadt	25962	12.5	202	0.8	875	3.5
10453	10772	8838	Wallis	9206	4.4	368	4.2	-706	-7.1
6525	6672	7151	Neuenburg	7190	3.5	39	0.5	623	9.5
15621	16170	16491	Genf	16551	8.0	60	0.4	328	2.0
1993	2167	2360	Jura	2426	1.2	66	2.8	262	12.1

Erläuterungen siehe Seiten 26-28.

Oktober 2016												
Erwerbssituation der nichtarbeitslosen Stellensuchenden 1)												
Kantone	Programme zur vorübergehenden Beschäftigung	Veränderungen zum Vormonat		Umschulung / Weiterbildung	Veränderungen zum Vormonat		Zwischenverdienst	Veränderungen zum Vormonat		übrige nicht-arbeitslose Stellensuchende	Veränderungen zum Vormonat	
		absolut	relativ (in %)		absolut	relativ (in %)		absolut	relativ (in %)		absolut	relativ (in %)
CH	8611	503	6.2	2233	63	2.9	33032	572	1.8	19105	950	5.2
ZH	388	35	9.9	93	4	4.5	3990	53	1.3	2452	60	2.5
BE	356	22	6.6	121	8	7.1	2219	37	1.7	2252	179	8.6
LU	413	8	2.0	217	-14	-6.1	1169	60	5.4	1153	57	5.2
UR	37	2	5.7	3	2	200.0	61	3	5.2	48	-11	-18.6
SZ	127	-1	-0.8	3	1	50.0	277	-16	-5.5	366	40	12.3
OW	44	1	2.3	19	-10	-34.5	24	1	4.3	71	-1	-1.4
NW	57	4	7.5	45	-12	-21.1	41	-	-	94	2	2.2
GL	32	-3	-8.6	20	-1	-4.8	166	1	0.6	80	4	5.3
ZG	268	3	1.1	4	-2	-33.3	357	19	5.6	399	7	1.8
FR	668	58	9.5	589	-22	-3.6	1727	38	2.2	784	18	2.3
SO	290	14	5.1	197	18	10.1	1485	-1	-0.1	679	28	4.3
BS	129	3	2.4	22	6	37.5	1149	29	2.6	398	8	2.1
BL	78	1	1.3	23	2	9.5	1041	24	2.4	294	-7	-2.3
SH	136	15	12.4	25	14	127.3	504	-8	-1.6	418	-19	-4.3
AR	38	-3	-7.3	25	2	8.7	157	-4	-2.5	185	9	5.1
AI	5	1	25.0	4	1	33.3	29	-3	-9.4	3	-	-
SG	590	-21	-3.4	132	2	1.5	1843	-3	-0.2	2123	144	7.3
GR	304	8	2.7	101	22	27.8	821	27	3.4	394	43	12.3
AG	434	49	12.7	38	1	2.7	2738	22	0.8	1483	74	5.3
TG	301	56	22.9	98	12	14.0	1307	-8	-0.6	684	21	3.2
TI	761	97	14.6	119	13	12.3	1785	-4	-0.2	982	154	18.6
VD	1580	65	4.3	12	-6	-33.3	4683	191	4.3	1455	-44	-2.9
VS	590	51	9.5	61	18	41.9	2098	99	5.0	723	65	9.9
NE	250	31	14.2	70	9	14.8	947	16	1.7	634	25	4.1
GE	726	10	1.4	184	-4	-2.1	2092	-11	-0.5	555	32	6.1
JU	9	-3	-25.0	8	-1	-11.1	322	10	3.2	396	62	18.6

Erläuterungen siehe Seiten 26-28.

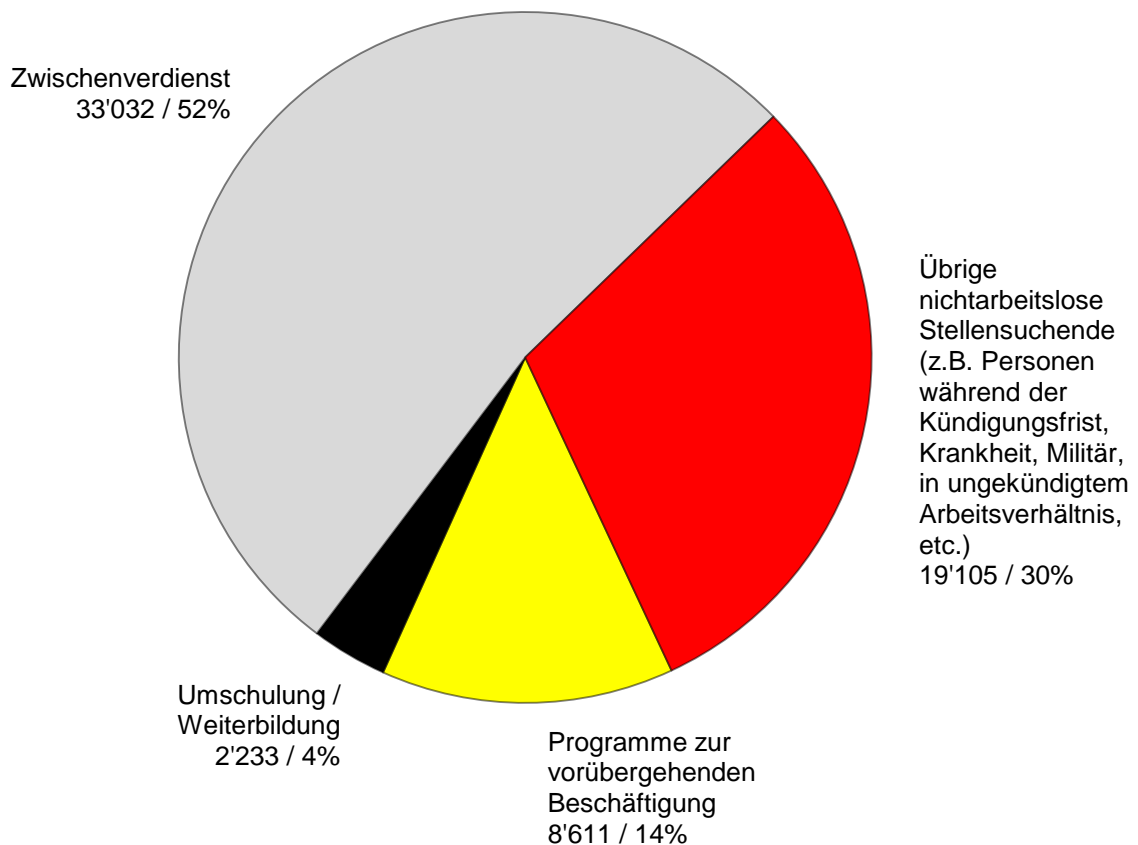
1) Registrierte Stellensuchende minus registrierte Arbeitslose = nichtarbeitslose Stellensuchende.

Registrierte nichtarbeitslose Stellensuchende

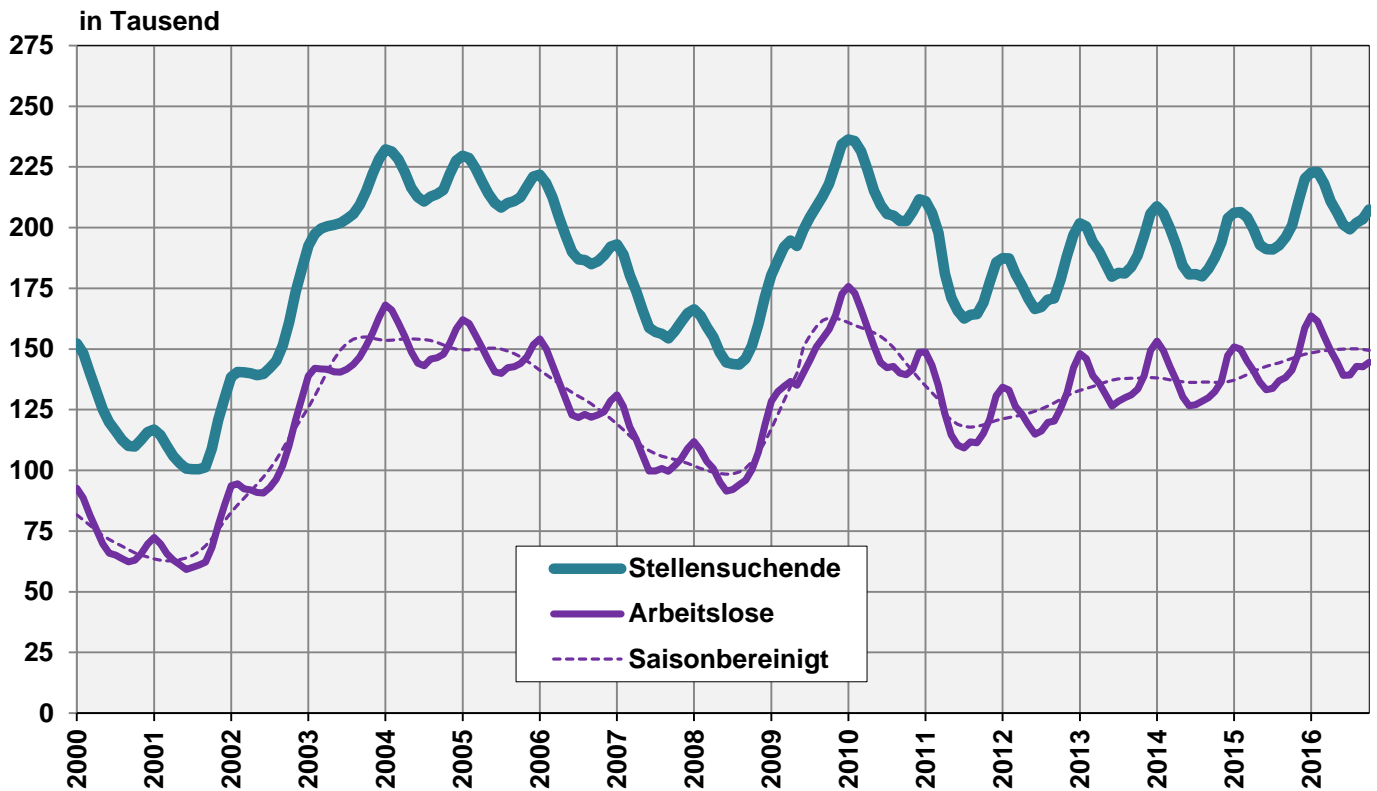
Registrierte **nichtarbeitslose Stellensuchende** sind jene Personen, die bei einem Regionalen Arbeitsvermittlungszentrum registriert, jedoch - im Unterschied zu den Arbeitslosen - entweder nicht sofort vermittelbar sind oder aber über eine Arbeit verfügen.

- Die registrierten nichtarbeitslosen Stellensuchenden entsprechen der Differenz zwischen dem Total der registrierten Stellensuchenden und den Arbeitslosen.
- Als Kategorien der registrierten nichtarbeitslosen Stellensuchenden werden die Anzahl Personen in Programmen zur vorübergehenden Beschäftigung, in Umschulung oder Weiterbildung, im Zwischenverdienst sowie Übrige ausgewiesen.

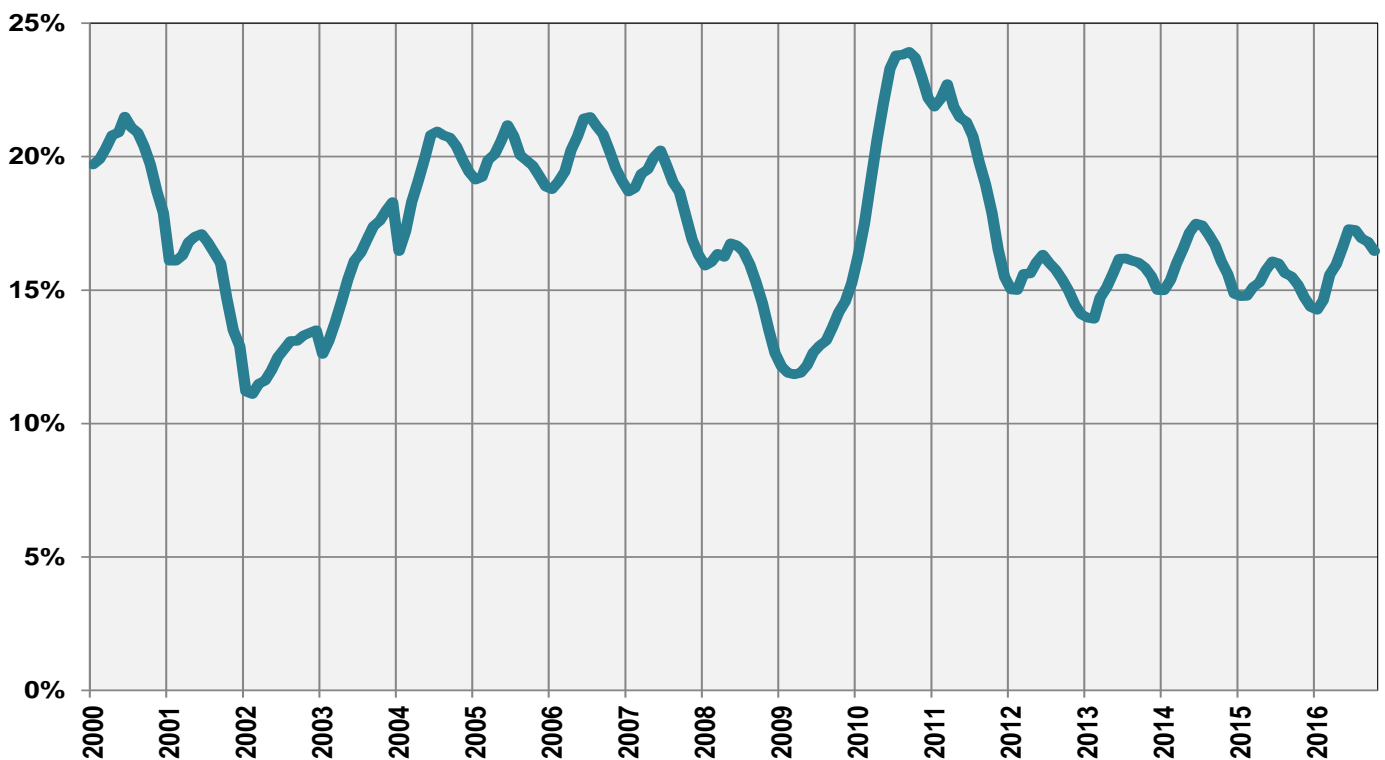
G2: Grafik: Anteile der registrierten nichtarbeitslosen Stellensuchenden (Total 62'981) Oktober 2016



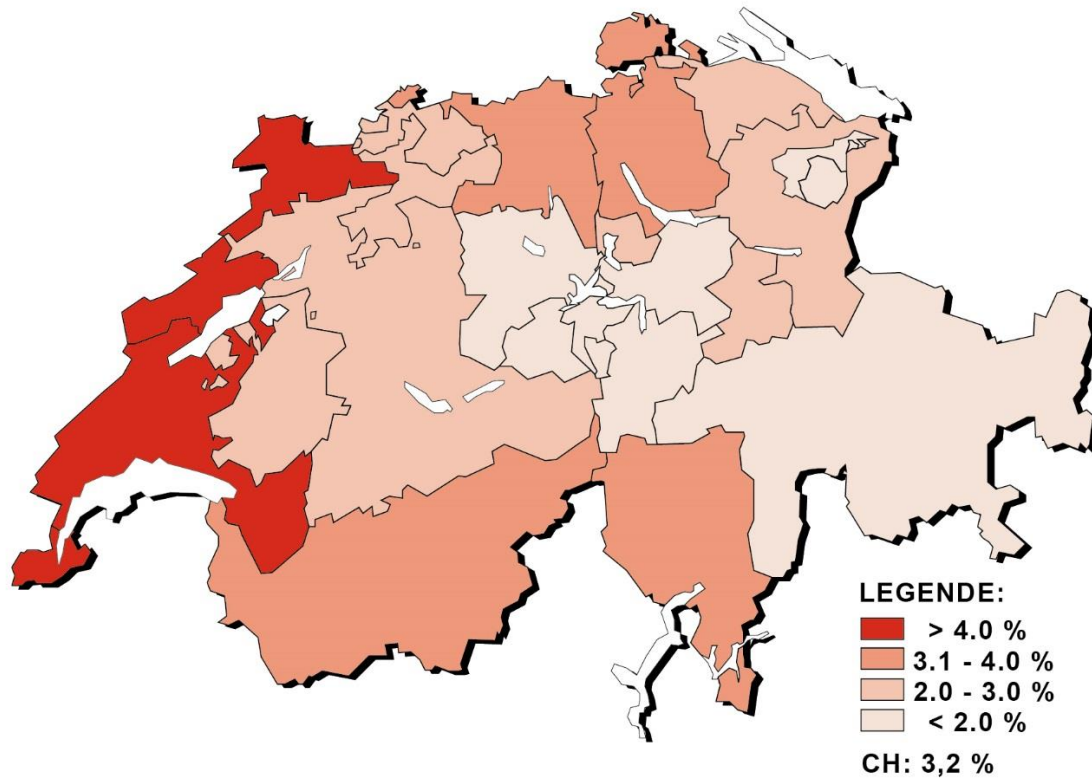
G3: Registrierte Stellensuchende und Arbeitslose



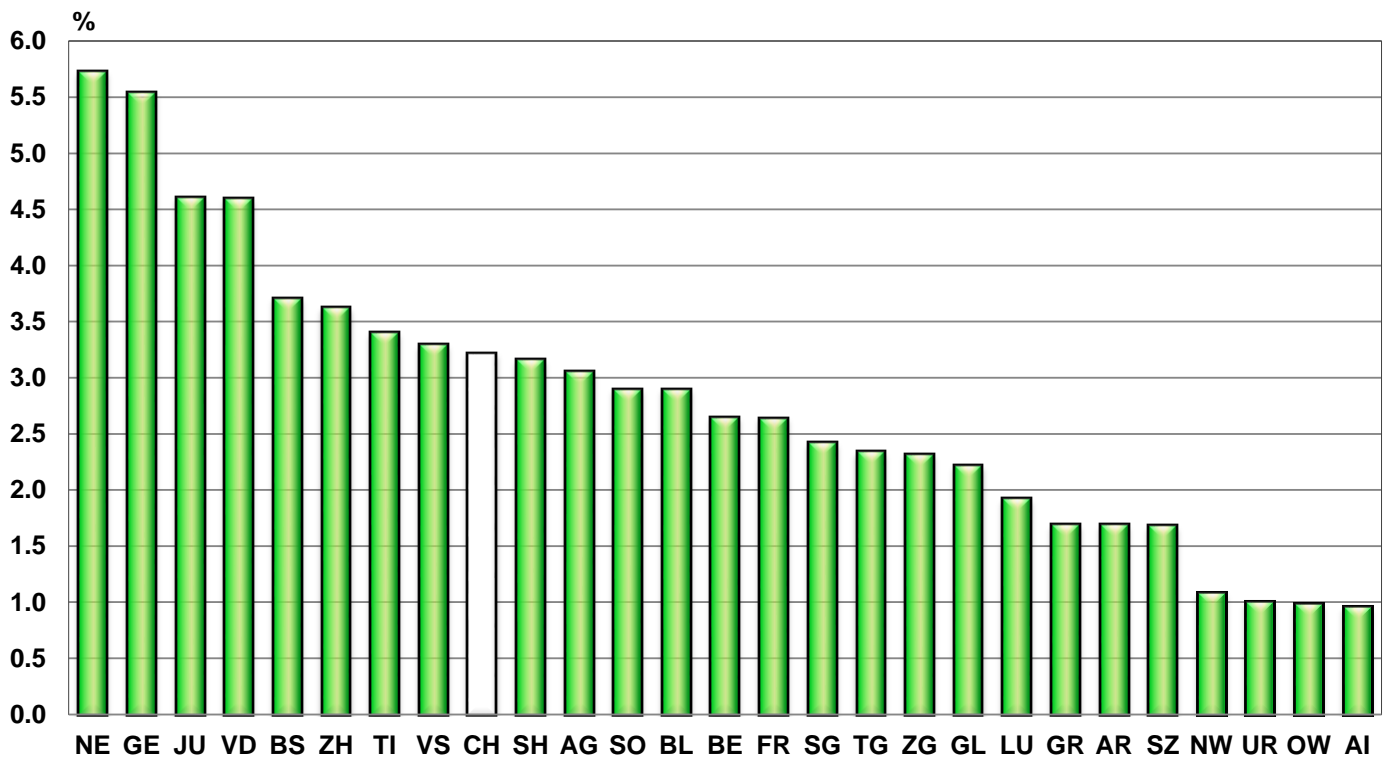
G4: Anteil der Langzeitarbeitslosen am Total der Arbeitslosen



G5: Arbeitslosenquote nach Kantonen, Oktober 2016



G6: Arbeitslosenquote nach Kantonen, Oktober 2016



T3: Registrierte Arbeitslose nach Wirtschaftszweigen ¹⁾

Jahresdurchschnitt		Sept. 2016			Oktober 2016					
2014	2015				Bestände		Veränderung zum			
Bestände							Vormonat		Vorjahresmonat	
					Anzahl	ALQ ²⁾ VK ³⁾	absolut	relativ (in %)	absolut	relativ (in %)
136764	142810	142675	Total		144531		1856	1.3	3262	2.3
1241	1315	1069	A	Sektor 1 (Land- und Forstwirtschaft, Fischerei)	1150	1.1 A	81	7.6	-138	-10.7
32432	36074	33396	B-F	Sektor 2 (Industrie)	34149	3.9 A	753	2.3	718	2.1
93169	96831	100389	G-T	Sektor 3 (Dienstleistungen)	101569	3.4 A	1180	1.2	3242	3.3
1241	1315	1069	A 01-03	Land- und Forstwirtschaft, Fischerei	1150	1.1 A	81	7.6	-138	-10.7
79	84	90	B 05-09	Bergbau, Steine und Erden	86	2.1 C	-4	-4.4	-7	-7.5
2802	2916	2918	C 10-12	Nahrungsmittel, Getränke, Tabak	2964	4.5 B	46	1.6	80	2.8
388	422	500	C 13-14	Textilien und Bekleidung	483	4.5 C	-17	-3.4	48	11.0
54	48	64	C 15	Leder, Lederwaren und Schuhe	70	6.0 D	6	9.4	18	34.6
851	950	901	C 16	Holz-, Flecht-, Korb- und Korkwaren	915	2.6 B	14	1.6	77	9.2
1155	1140	1148	C 17-18	Papier- und Druckgewerbe	1140	4.1 B	-8	-0.7	-23	-2.0
1420	1492	1478	C 19-21	Chemische Industrie, Mineralölverarbeitung	1504	2.8 B	26	1.8	7	0.5
832	1002	963	C 22	Gummi- und Kunststoffwaren	962	4.9 B	-1	-0.1	-95	-9.0
549	602	597	C 23	Glas, Keramik, Zementwaren	621	3.8 C	24	4.0	44	7.6
3079	3596	3720	C 24-25	Metallerzeugung, Metallerzeugnisse	3695	4.4 A	-25	-0.7	106	3.0
3686	4376	4696	C 26-27	Elektrotechnik, Elektronik, Uhren, Optik	4676	4.3 A	-20	-0.4	207	4.6
1360	1771	2097	- C 2652	- Uhren	2107	7.3 B	10	0.5	250	13.5
1762	1997	2122	C 28	Maschinenbau	2108	2.9 B	-14	-0.7	-30	-1.4
384	408	439	C 29-30	Fahrzeugbau	439	3.6 C	-	-	27	6.6
1401	1547	1754	C 31-33	Möbel; Reparatur von Maschinen	1721	3.8 B	-33	-1.9	148	9.4
342	354	394	D 35	Energieversorgung	407	1.6 B	13	3.3	20	5.2
418	467	439	E 36-39	Recycling; Wasserversorgung	457	3.3 C	18	4.1	10	2.2
13231	14674	11173	F 41-43	Baugewerbe 4)	11901	4.2 A	728	6.5	81	0.7
19624	20558	21807	G 45-47	Handel; Reparatur- und Autogewerbe	21380	3.9 A	-427	-2.0	551	2.6
2335	2471	2654	G 45	Autohandel und -reparatur	2489	3.2 A	-165	-6.2	54	2.2
7745	8173	8272	G 46	Grosshandel	8224	4.0 A	-48	-0.6	-66	-0.8
9544	9915	10881	G 47	Detailhandel	10667	3.9 A	-214	-2.0	563	5.6
5203	5420	5397	H 49-53	Verkehr und Transport	5527	3.1 A	130	2.4	264	5.0
13348	13398	12263	I 55-56	Gastgewerbe	13927	7.6 A	1664	13.6	-376	-2.6
4309	4518	4838	J 58- 63	Information und Kommunikation	4797	3.6 A	-41	-0.8	241	5.3
2154	2317	2385	- J 62	- Informatik	2378	3.3 B	-7	-0.3	53	2.3
6835	6626	7115	K 64-66	Finanz- und Versicherungsdienstleistungen	7099	2.9 A	-16	-0.2	516	7.8
3895	3666	3854	- K 64	- Banken	3876	2.7 A	22	0.6	186	5.0
1105	1042	1116	- K 65	- Versicherungen	1082	2.1 B	-34	-3.0	95	9.6
1230	1349	1411	L 68	Grundstücks- und Wohnungswesen	1427	3.0 B	16	1.1	59	4.3
8946	9523	10471	M 69-75	Freiberufliche, technische und wissenschaftliche DL	10299	3.0 A	-172	-1.6	633	6.5
536	564	620	- M 72	- Forschung und Entwicklung	598	3.2 C	-22	-3.5	3	0.5
10599	10968	9733	N 77-82	Sonstige wirtschaftliche Dienstleistungen 4) 5)	10013	...	280	2.9	-295	-2.9
3042	3218	3524	O 84	Öffentl. Verwaltung, Sozialversicherungen	3577	1.7 A	53	1.5	236	7.1
4065	4322	5106	P 85	Erziehung und Unterricht	4872	2.0 A	-234	-4.6	245	5.3
10035	10632	12033	Q 86-88	Gesundheits- und Sozialwesen	11908	2.4 A	-125	-1.0	812	7.3
1696	1743	1867	R 90-93	Kunst, Unterhaltung und Erholung	1920	3.7 B	53	2.8	176	10.1
3214	3483	3652	S 94-96	Sonstige Dienstleistungen	3597	3.0 A	-55	-1.5	1	0.0
1025	1072	1172	T 97-98	Private Haushalte mit Hauspersonal	1226	...	54	4.6	179	17.1
9922	8590	7821		Keine Angaben, übrige	7663	...	-158	-2.0	-560	-6.8

Erläuterungen siehe Seiten 26-28.

1) Gliederung und Terminologie der Wirtschaftszweig-Nomenklatur nach NOGA 2008.

2) Von den 4'493'249 Erwerbspersonen gemäss Pooling 2012 - 2014 weisen 515'964 Personen keinen Wirtschaftszweig aus.

Darin sind 213'229 Erwerbslose enthalten. Die Arbeitslosenquoten nach Wirtschaftszweigen sind somit leicht überschätzt und nicht direkt vergleichbar mit den übrigen Arbeitslosenquoten der SECO-Arbeitsmarktstatistik.

3) Variationskoeffizient: A=0.0-1.0%, B=1.1-2.0%, C=2.1-5.0%, D=5.1-10.0%, E=10.1-16.5%, F=16.6-25.0%, G>25%.

4) Seit September 2012 besteht im Arbeitsvermittlungssystem AVAM die Möglichkeit, bei Arbeitslosen, deren letzter Arbeitgeber ein privater Arbeitsvermittler (NOGA 78) war, neu auch den ökonomischen Arbeitgeber zu erfassen. Die Zahl der Arbeitslosen in den sonstigen wirtschaftlichen Dienstleistungen fällt daher um rund 39% kleiner aus und u.a. diejenige im Baugewerbe um rund 25% höher aus als nach der alten Zählung.

5) Die Arbeitslosenquote für NOGA N 77-82 kann nicht berechnet werden, weil bei der NOGA-Gruppe 78 «private Arbeitsvermittler» auch Arbeitslose aus anderen Branchen erfasst werden.

T4: Registrierte Arbeitslose nach Berufsgruppen ¹⁾

Jahresdurchschn.		Sept.					Oktober						
2014	2015	2016					2016						
Bestände					Bestände		Veränderung zum		Vormonat		Vorjahresmonat		
					Anzahl	ALQ ²⁾	VK ³⁾	absolut	relativ (in %)	absolut	relativ (in %)		
136764	142810	142675	Total		144531			1856	1.3	3262	2.3		
2346	2396	1817	11	Land- und Forstwirtschaft, Tierzucht	2039	1.7	A	222	12.2	-206	-9.2		
1020	1059	1102	21	Lebens- u. Genussmittelherst. und -verarbeitung	1106	3.0	B	4	0.4	32	3.0		
439	449	489	22	Textil- und Lederherstellung und -verarbeitung	482	3.1	C	-7	-1.4	29	6.4		
36	34	33	23	Keramik- und Glasverarbeitung	34	2.6	D	1	3.0	-	-		
3688	4344	4400	24	Metallverarbeitung und Maschinenbau	4417	4.1	A	17	0.4	124	2.9		
2686	3063	3405	25	Elektrotechnik, Elektronik, Uhrenindustrie, Fahrzeug- und Gerätebau sowie -unterhalt	3251	3.7	A	-154	-4.5	90	2.8		
878	946	838	26	Holzverarbeitung, Papierherstellung und -verarb.	864	2.3	B	26	3.1	24	2.9		
637	631	618	27	Graphische Industrie	589	3.7	C	-29	-4.7	-74	-11.2		
608	661	673	28	Chemie- und Kunststoffverfahren	644	2.9	B	-29	-4.3	-19	-2.9		
6648	7086	6922	29	Übrige be- und verarbeitende Berufe ⁴⁾	7029	11.6	B	107	1.5	75	1.1		
1920	2155	2339	31	Ingenieurberufe	2337	2.2	A	-2	-0.1	178	8.2		
911	1006	1064	32	Techniker/innen	1068	1.7	B	4	0.4	42	4.1		
1889	2155	2352	33-34	Technische Zeichner/innen und Fachkräfte	2281	2.7	A	-71	-3.0	56	2.5		
1673	1819	1479	35	Maschinen/Maschinentinnen	1577	4.7	B	98	6.6	42	2.7		
3116	3141	3295	36	Informatik	3266	3.0	A	-29	-0.9	41	1.3		
13094	14097	9990	41	Baugewerbe	10770	5.0	A	780	7.8	-244	-2.2		
117	113	107	42	Bergbau, Stein- und Baustoffherst. sowie -verarb.	106	3.5	D	-1	-0.9	14	15.2		
15774	16590	18284	51	Handel und Verkauf	17929	5.5	A	-355	-1.9	842	4.9		
2909	3020	3149	52	Werbung, Marketing, Tourismus und Treuhand	3128	3.2	A	-21	-0.7	40	1.3		
4319	4557	4190	53	Transport und Verkehr	4285	3.3	A	95	2.3	-16	-0.4		
976	974	866	54	Post- und Fernmeldewesen	857	3.1	B	-9	-1.0	-118	-12.1		
16702	16540	15717	61	Gastgewerbe und Hauswirtschaft ⁵⁾	17224	8.0	A	1507	9.6	-173	-1.0		
7216	7405	7368	62	Reinigung, Hygiene, Körperpflege	7572	4.4	A	204	2.8	47	0.6		
7445	7669	8415	71	Unternehmer, Direktoren und leitende Beamte	8422	2.3	A	7	0.1	727	9.4		
12204	12471	13296	72	Kaufmännische und administrative Berufe	13066	2.9	A	-230	-1.7	330	2.6		
2705	2701	2866	73	Bank- und Versicherungsgewerbe	2876	3.2	A	10	0.3	196	7.3		
1059	1135	1179	74	Sicherheits- und Ordnungspflege	1226	2.2	B	47	4.0	86	7.5		
608	644	750	75	Rechtswesen	741	2.0	B	-9	-1.2	116	18.6		
1128	1140	1166	81	Medienschaffende und verwandte Berufe	1184	2.4	B	18	1.5	2	0.2		
1513	1553	1641	82	Künstlerische Berufe	1613	3.1	B	-28	-1.7	53	3.4		
4579	4700	5392	83-84	Unterricht, Bildung, Seelsorge und Fürsorge	5309	1.6	A	-83	-1.5	469	9.7		
1591	1690	1694	85	Sozial-, Geistes- und Naturwissenschaften	1711	5.1	B	17	1.0	-26	-1.5		
5231	5440	6136	86	Gesundheitswesen	6078	1.8	A	-58	-0.9	500	9.0		
284	291	302	87	Sport und Unterhaltung	307	3.8	C	5	1.7	26	9.3		
458	525	688	91	Dienstleistungsberufe, wenn nicht anderswo	677	1.4	B	-11	-1.6	159	30.7		
8297	8454	8359	92-93	Übrige Berufe	8161	-198	-2.4	-301	-3.6		
61	156	294		Keine Angaben	305	11	3.7	99	48.1		

Erläuterungen siehe Seiten 26-28.

1) Gliederung der Berufsgruppen nach SBN 2000 des Bundesamtes für Statistik.

2) Von den 4'493'249 Erwerbspersonen gemäss Pooling 2012-2014, weisen 410'151 Personen keine Berufsangaben aus.

Darin sind 213'229 Erwerbslose enthalten. Die Arbeitslosenquoten nach Berufen sind somit leicht überschätzt und nicht direkt vergleichbar mit den übrigen Arbeitslosenquoten der SECO-Arbeitsmarktstatistik.

3) Variationskoeffizient: A=0.0-1.0%, B=1.1-2.0%, C=2.1-5.0%, D=5.1-10.0%, E=10.1-16.5%, F=16.6-25.0%, G>25%.

4) Zu dieser Berufsgruppe gehören überwiegend Tätigkeiten mit geringen Berufsqualifikationen und Hilfsarbeiten.

5) Davon entfallen auf die Hauswirtschaft 2172 Personen (Oktober 2016).

T5: Registrierte Arbeitslose nach Altersklassen

Jahresdurchschn.		Sept. 2016		Oktober 2016									
2014	2015			Bestände			Veränderung zum				Zu- und Abgänge		
							Vormonat		Vorjahresmonat				
Anzahl	ALQ	VK ¹⁾		absolut	relativ (in %)	absolut	relativ (in %)	Zugänge	Abgänge				
136764	142810	142675	Total	144531	3.2	A	1856	1.3	3262	2.3	31872	30016	
4235	4431	5436	15-19 Jahre	4756	2.5	A	-680	-12.5	-267	-5.3	1188	1610	
13833	14343	14591	20-24 Jahre	14339	4.0	A	-252	-1.7	-448	-3.0	4136	4327	
18143	19016	18941	25-29 Jahre	19318	4.1	A	377	2.0	478	2.5	4967	4571	
18981	19963	19376	30-34 Jahre	19848	3.9	A	472	2.4	267	1.4	4615	4180	
16697	17465	17355	35-39 Jahre	17768	3.6	A	413	2.4	593	3.5	3962	3596	
15517	16169	15581	40-44 Jahre	16002	3.0	A	421	2.7	406	2.6	3467	3035	
16066	16269	15410	45-49 Jahre	15706	2.7	A	296	1.9	18	0.1	3222	2918	
14044	14901	15067	50-54 Jahre	15425	2.9	A	358	2.4	934	6.4	3080	2807	
10950	11683	11892	55-59 Jahre	12179	2.8	A	287	2.4	673	5.8	2106	1853	
8299	8572	9026	60 und mehr	9190	2.5	A	164	1.8	608	7.1	1129	1119	
			Männer										
76679	80978	77602	Total	79062	3.3	A	1460	1.9	1564	2.0	18003	16543	
2437	2546	2991	15-19 Jahre	2608	2.6	A	-383	-12.8	-179	-6.4	656	902	
7603	7983	7767	20-24 Jahre	7645	4.1	A	-122	-1.6	-147	-1.9	2320	2427	
9555	10206	9644	25-29 Jahre	9852	4.0	A	208	2.2	124	1.3	2667	2449	
10146	10820	9878	30-34 Jahre	10234	3.7	A	356	3.6	-4	-0.0	2556	2206	
9182	9709	9063	35-39 Jahre	9413	3.5	A	350	3.9	249	2.7	2245	1924	
8731	9190	8449	40-44 Jahre	8750	3.0	A	301	3.6	168	2.0	1974	1646	
9126	9418	8575	45-49 Jahre	8748	2.8	A	173	2.0	-85	-1.0	1809	1632	
8122	8693	8500	50-54 Jahre	8746	3.0	A	246	2.9	560	6.8	1788	1589	
6526	6987	7015	55-59 Jahre	7235	3.0	A	220	3.1	463	6.8	1261	1063	
5253	5428	5720	60 und mehr	5831	2.6	A	111	1.9	415	7.7	727	705	
			Frauen										
60085	61832	65073	Total	65469	3.2	A	396	0.6	1698	2.7	13869	13473	
1798	1885	2445	15-19 Jahre	2148	2.4	A	-297	-12.1	-88	-3.9	532	708	
6230	6360	6824	20-24 Jahre	6694	3.8	A	-130	-1.9	-301	-4.3	1816	1900	
8588	8810	9297	25-29 Jahre	9466	4.1	A	169	1.8	354	3.9	2300	2122	
8836	9143	9498	30-34 Jahre	9614	4.1	A	116	1.2	271	2.9	2059	1974	
7515	7755	8292	35-39 Jahre	8355	3.7	A	63	0.8	344	4.3	1717	1672	
6786	6978	7132	40-44 Jahre	7252	2.9	A	120	1.7	238	3.4	1493	1389	
6940	6851	6835	45-49 Jahre	6958	2.5	A	123	1.8	103	1.5	1413	1286	
5921	6208	6567	50-54 Jahre	6679	2.7	A	112	1.7	374	5.9	1292	1218	
4424	4696	4877	55-59 Jahre	4944	2.5	A	67	1.4	210	4.4	845	790	
3046	3144	3306	60 und mehr	3359	2.3	A	53	1.6	193	6.1	402	414	

Erläuterungen siehe Seiten 26-28.

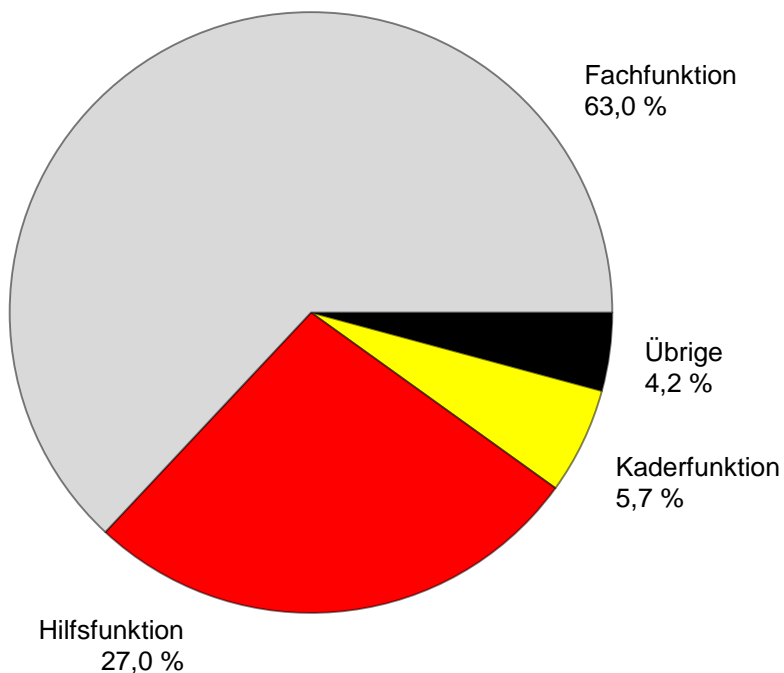
¹⁾ Variationskoeffizient: A=0.0-1.0%, B=1.1-2.0%, C=2.1-5.0%, D=5.1-10.0%, E=10.1-16.5%, F=16.6-25.0%, G>25%.

T6: Registrierte Arbeitslose nach zuletzt ausgeübter Funktion

Jahresdurchschn. 2014		2015	Sept. 2016	Oktober 2016							
Bestände				Bestände		Veränderung zum				Zu- und Abgänge	
				Anzahl	Anteil (in %)	Vormonat		Vorjahresmonat		Zugänge	Abgänge
absolut	relativ (in %)	absolut	relativ (in %)								
136764	142810	142675	Total	144531	100.0	1856	1.3	3262	2.3	31872	30016
506	489	456	Selbständig	455	0.3	-1	-0.2	-31	-6.4	101	100
7671	8067	8364	Kaderfunktion	8280	5.7	-84	-1.0	220	2.7	1129	1253
84543	88463	90661	Fachfunktion	91116	63.0	455	0.5	3261	3.7	19578	19156
38979	40584	37159	Hilfsfunktion	39050	27.0	1891	5.1	-93	-0.2	9759	7858
2565	2658	3291	Lehrling	3058	2.1	-233	-7.1	44	1.5	718	929
703	768	910	Praktikant	856	0.6	-54	-5.9	32	3.9	203	242
1714	1715	1769	Schüler, Student	1651	1.1	-118	-6.7	-171	-9.4	374	470
83	67	65	Heimarbeiter	65	0.0	-	-	-	-	10	8
-	-	-	Keine Angabe	-	-	-	-	-	-	-	-

Erläuterungen siehe Seiten 26-28.

**G7: Registrierte Arbeitslose nach zuletzt ausgeübter Funktion
Oktober 2016**



T7: Langzeitarbeitslose

Jahresdurchschn.		Sept. 2016		Oktober 2016										
2014	2015			Bestände		Veränderung zum				Anteil am Total der Arbeits- losen (in %)				
Bestände				Vormonat		Vorjahresmonat		Anzahl	Anteil (in %)		absolut	relativ (in %)	absolut	relativ (in %)
22185	21770	23985	Total	23787	100.0	-198	-0.8	2313	10.8				16.5	
			Nach Regionen:											
12003	12117	14249	Deutsche Schweiz	14169	59.6	-80	-0.6	2089	17.3				15.6	
10183	9652	9736	Westschweiz und Tessin	9618	40.4	-118	-1.2	224	2.4				17.8	
			Nach Geschlecht:											
9714	9513	10373	Frauen	10195	42.9	-178	-1.7	699	7.4				15.6	
12471	12256	13612	Männer	13592	57.1	-20	-0.1	1614	13.5				17.2	
			Nach Nationalität:											
12090	11970	13314	Schweizer	13180	55.4	-134	-1.0	1412	12.0				16.7	
10095	9799	10671	Ausländer	10607	44.6	-64	-0.6	901	9.3				16.1	
			Nach Alter:											
463	445	508	15-24 Jahre	475	2.0	-33	-6.5	31	7.0				2.5	
12579	12059	13303	25-49 Jahre	13200	55.5	-103	-0.8	1227	10.2				14.9	
9143	9266	10174	50 und mehr	10112	42.5	-62	-0.6	1055	11.6				27.5	
			Nach ausgewählten Berufsgruppen:											
606	601	762	Metallverarbeitung und Maschinenbau	795	3.3	33	4.3	181	29.5				18.0	
382	410	531	Elektrotechnik, Elektronik, Uhrenindustrie, Fahrzeug- und Gerätebau sowie -unterhalt	523	2.2	-8	-1.5	118	29.1				16.1	
1440	1360	1528	Übrige be- und verarbeitende Berufe	1562	6.6	34	2.2	221	16.5				22.2	
579	579	604	Informatik	586	2.5	-18	-3.0	8	1.4				17.9	
1367	1411	1436	Baugewerbe	1459	6.1	23	1.6	146	11.1				13.5	
2473	2420	2775	Handel und Verkauf	2732	11.5	-43	-1.5	293	12.0				15.2	
476	475	523	Werbung, Marketing, Tourismus u. Treuhand	520	2.2	-3	-0.6	31	6.3				16.6	
821	799	854	Transport und Verkehr	866	3.6	12	1.4	86	11.0				20.2	
2566	2389	2428	Gastgewerbe und Hauswirtschaft	2404	10.1	-24	-1.0	56	2.4				14.0	
1444	1411	1492	Reinigung, Hygiene, Körperpflege	1453	6.1	-39	-2.6	59	4.2				19.2	
1371	1367	1582	Unternehmer, Direktoren und leitende Beamte	1573	6.6	-9	-0.6	233	17.4				18.7	
2113	2070	2243	Kaufmännische und administrative Berufe	2185	9.2	-58	-2.6	152	7.5				16.7	
587	590	587	Bank- und Versicherungsgewerbe	547	2.3	-40	-6.8	-46	-7.8				19.0	
705	694	797	Unterricht, Bildung, Seelsorge und Fürsorge	777	3.3	-20	-2.5	87	12.6				14.6	
686	708	763	Gesundheitswesen	751	3.2	-12	-1.6	69	10.1				12.4	

Erläuterungen siehe Seiten 26-28.

T8: Jugendarbeitslose (15-24 Jahre)

Jahresdurchschn.		Sept. 2016		Oktober 2016								
2014	2015			Bestände	Veränderung zum Vormonat	Veränderung zum Vorjahresmonat		ALQ	VK ¹⁾	Veränderung in Prozent- punkten zum		
Bestände		Anzahl				absolut	relativ (in %)			absolut	relativ (in %)	Vor- monat
18067	18774	20027	Total	19095	-932	-4.7	-715	-3.6	3.5	A	-0.1	-0.1
			Nach Regionen:									
11358	12088	13142	Deutsche Schweiz	12618	-524	-4.0	-254	-2.0	3.1	A	-0.1	-
6709	6686	6885	Westschweiz und Tessin	6477	-408	-5.9	-461	-6.6	4.6	A	-0.2	-0.5
			Nach Geschlecht:									
8028	8246	9269	Frauen	8842	-427	-4.6	-389	-4.2	3.3	A	-0.2	-0.2
10039	10528	10758	Männer	10253	-505	-4.7	-326	-3.1	3.6	A	-0.2	-0.1
			Nach Nationalität:									
11816	12278	13523	Schweizer	12811	-712	-5.3	-240	-1.8	2.9	A	-0.1	-
6251	6495	6504	Ausländer	6284	-220	-3.4	-475	-7.0	5.9	A	-0.2	-0.5
			Nach Alter:									
4235	4431	5436	15-19 Jahre	4756	-680	-12.5	-267	-5.3	2.5	A	-0.4	-0.1
13833	14343	14591	20-24 Jahre	14339	-252	-1.7	-448	-3.0	4.0	A	-	-0.1
			Nach bisheriger Dauer:									
14777	15309	17204	1-6 Monate	16414	-790	-4.6	-789	-4.6
2827	3020	2315	7-12 Monate	2206	-109	-4.7	43	2.0
463	445	508	> 1 Jahr	475	-33	-6.5	31	7.0
			Nach ausgewählten Funktionen:									
9897	10462	11747	Fachfunktion	11114	-633	-5.4	-125	-1.1
4222	4254	3514	Hilfsfunktion	3599	85	2.4	-472	-11.6
2217	2290	2834	Lehrling	2622	-212	-7.5	11	0.4
379	407	500	Praktikant	454	-46	-9.2	8	1.8
1313	1318	1390	Schüler, Student	1264	-126	-9.1	-138	-9.8

Erläuterungen siehe Seiten 26-28.

¹⁾ Variationskoeffizient: A=0.0-1.0%, B=1.1-2.0%, C=2.1-5.0%, D=5.1-10.0%, E=10.1-16.5%, F=16.6-25.0%, G>25%.

T9: Gemeldete offene Stellen

Jahresdurchschn.		Sept. 2016		Oktober 2016							
2014	2015			Bestände		Veränderung zum				Zu- und Abgänge	
				Vormonat		Vorjahresmonat					
		Anzahl		Anteil (in %)	absolut	relativ (in %)	absolut	relativ (in %)	Zugänge 1)	Abgänge	
12362	10029	11031	Total	10910	100.0	-121	-1.1	1439	15.2	5700	5821
...	...	<i>10911</i>	Saisonbereinigt ²⁾	11082	...	171	1.6
			Nach Arbeitszeit:								
10314	8069	8876	Vollzeit	8748	80.2	-128	-1.4	1110	14.5	4514	4635
2048	1960	2155	Teilzeit	2162	19.8	7	0.3	329	17.9	1186	1186
			Nach Kantonen:								
2774	2184	2458	Zürich	2372	21.7	-86	-3.5	150	6.8	1164	1251
478	443	588	Bern	600	5.5	12	2.0	178	42.2	299	287
144	139	138	Luzern	143	1.3	5	3.6	20	16.3	59	54
40	33	29	Uri	26	0.2	-3	-10.3	-5	-16.1	6	9
153	123	86	Schwyz	90	0.8	4	4.7	-17	-15.9	46	42
			Obwalden ³⁾	-	-	-	-	-	-	-	-
49	50	61	Nidwalden	50	0.5	-11	-18.0	-17	-25.4	12	23
38	23	21	Glarus	21	0.2	-	-	-7	-25.0	9	9
323	215	224	Zug	244	2.2	20	8.9	48	24.5	142	122
295	309	291	Freiburg	269	2.5	-22	-7.6	17	6.7	203	225
			Solothurn	182	1.7	-18	-9.0	49	36.8	124	142
238	185	200	Basel-Stadt	157	1.4	20	14.6	49	45.4	100	80
148	119	137	Basel-Landschaft	281	2.6	-15	-5.1	19	7.3	99	114
300	281	296	Schaffhausen	77	0.7	2	2.7	5	6.9	42	40
161	80	75	Appenzell A.Rh.	71	0.7	5	7.6	47	195.8	24	19
28	32	66	Appenzell I.Rh.	3	0.0	-1	-25.0	1	50.0	1	2
10	5	4	St. Gallen	744	6.8	-15	-2.0	116	18.5	296	311
753	656	759	Graubünden	449	4.1	-14	-3.0	-49	-9.8	180	194
392	390	463	Aargau	1011	9.3	10	1.0	26	2.6	470	459
1782	1207	1001	Thurgau	435	4.0	-27	-5.8	113	35.1	221	248
483	358	462	Tessin	523	4.8	36	7.4	240	84.8	329	293
375	322	487	Waadt	1900	17.4	22	1.2	355	23.0	851	829
1850	1636	1878	Wallis	433	4.0	-33	-7.1	-56	-11.5	264	297
487	446	466	Neuenburg	205	1.9	-	-	-7	-3.3	97	97
280	217	205	Genf	531	4.9	-28	-5.0	150	39.4	626	654
666	487	559	Jura	93	0.9	16	20.8	14	17.7	36	20
117	89	77									

Erläuterungen siehe Seiten 26-28.

¹⁾ Alle Zugänge von offenen Stellen im Berichtsmonat, welche sofort oder zu einem späteren Zeitpunkt besetzt werden können.

²⁾ Es wird das Saisonbereinigungsverfahren X-12 verwendet. Das Verfahren berechnet die Zeitreihe mit jedem zusätzlichen Wert neu, so dass die bereinigten Werte von einem Monat zum anderen variieren können. Diese Werte sind kursiv dargestellt.

³⁾ Neu erfasste offene Stellen für Obwalden werden seit Juli 2009 in Nidwalden erfasst und ausgewiesen.

T10: Zeitreihe registrierte Arbeitslose

	Jan.	Feb.	März	April	Mai	Juni	Juli	Aug.	Sept.	Okt.	Nov.	Dez.	Ø
1995	167815	165351	160774	156684	151959	146342	146104	145726	143458	146364	152102	157115	153316
1996	164656	166102	165305	164151	162377	159964	161586	163705	166409	174107	183026	192171	168630
1997	205501	206291	202207	197732	192091	185320	182477	180843	177229	173484	175927	180549	188304
1998	182492	176548	165683	153897	142360	130779	125994	122225	117544	115513	118576	124309	139660
1999	125883	122026	114073	105912	98598	92399	90122	87487	85096	84263	86328	91041	98602
2000	92631	88702	81548	75642	69788	65962	65140	63708	62329	62953	65721	69724	71987
2001	72295	69766	65625	63032	61097	59176	60166	61079	62170	68298	77633	86027	67197
2002	93714	94472	92371	92025	90930	90705	92948	96362	101889	110197	120627	129809	100504
2003	138944	142023	141808	141624	140609	140485	141699	143672	146688	151259	156598	162835	145687
2004	168163	165979	160849	155061	148816	144103	143125	145923	146341	147911	152409	158416	153091
2005	162032	160451	155681	150671	145370	140661	139902	142359	142728	144066	146762	151764	148537
2006	154204	150099	143249	136360	129486	122837	121725	123074	121876	122765	124133	128580	131532
2007	131057	126395	117915	112829	106200	99781	99779	100757	99681	102039	104820	109012	109189
2008	111877	108457	103777	100880	95166	91477	92163	94039	95980	100471	107652	118762	101725
2009	128430	132402	134713	136709	135128	140253	145364	150831	154409	158138	163950	172740	146089
2010	175765	172999	166032	158570	151074	144473	142330	142879	140040	139365	141668	148636	151986
2011	148784	143325	134905	123448	114684	110378	109200	111687	111344	115178	121109	130662	122892
2012	134317	133154	126392	123158	118860	114868	116294	119823	120347	125536	132067	142309	125594
2013	148158	146001	138993	135851	131290	126498	128516	129956	131072	133443	139073	149437	136524
2014	153260	149259	142846	137087	130310	126632	127054	128434	129965	132397	136552	147369	136764
2015	150946	149921	145108	141131	136349	133256	133754	136983	138226	141269	148143	158629	142810
2016	163644	161417	155324	149540	144778	139127	139310	142858	142675	144531			

Erläuterungen siehe Seiten 26-28.

T11: Zeitreihe Arbeitslosenquote ¹⁾

	Jan.	Feb.	März	April	Mai	Juni	Juli	Aug.	Sept.	Okt.	Nov.	Dez.	Ø
1995	4.6	4.6	4.4	4.3	4.2	4.0	4.0	4.0	4.0	4.0	4.2	4.3	4.2
1996	4.5	4.6	4.6	4.5	4.5	4.4	4.5	4.5	4.6	4.8	5.1	5.3	4.7
1997	5.7	5.7	5.6	5.5	5.3	5.1	5.0	5.0	4.9	4.8	4.9	5.0	5.2
1998	5.0	4.9	4.6	4.2	3.9	3.6	3.5	3.4	3.2	3.2	3.3	3.4	3.9
1999	3.5	3.4	3.1	2.9	2.7	2.6	2.5	2.4	2.3	2.3	2.4	2.5	2.7
2000	2.3	2.2	2.1	1.9	1.8	1.7	1.7	1.6	1.6	1.6	1.7	1.8	1.8
2001	1.8	1.8	1.7	1.6	1.5	1.5	1.5	1.5	1.6	1.7	2.0	2.2	1.7
2002	2.4	2.4	2.3	2.3	2.3	2.3	2.4	2.4	2.6	2.8	3.1	3.3	2.5
2003	3.5	3.6	3.6	3.6	3.6	3.6	3.6	3.6	3.7	3.8	4.0	4.1	3.7
2004	4.3	4.2	4.1	3.9	3.8	3.7	3.6	3.7	3.7	3.7	3.9	4.0	3.9
2005	4.1	4.1	3.9	3.8	3.7	3.6	3.5	3.6	3.6	3.7	3.7	3.8	3.8
2006	3.9	3.8	3.6	3.5	3.3	3.1	3.1	3.1	3.1	3.1	3.1	3.3	3.3
2007	3.3	3.2	3.0	2.9	2.7	2.5	2.5	2.6	2.5	2.6	2.7	2.8	2.8
2008	2.8	2.7	2.6	2.6	2.4	2.3	2.3	2.4	2.4	2.5	2.7	3.0	2.6
2009	3.3	3.4	3.4	3.5	3.4	3.6	3.7	3.8	3.9	4.0	4.2	4.4	3.7
2010	4.1	4.0	3.8	3.7	3.5	3.3	3.3	3.3	3.2	3.2	3.3	3.4	3.5
2011	3.4	3.3	3.1	2.9	2.7	2.6	2.5	2.6	2.6	2.7	2.8	3.0	2.8
2012	3.1	3.1	2.9	2.8	2.7	2.7	2.7	2.8	2.8	2.9	3.1	3.3	2.9
2013	3.4	3.4	3.2	3.1	3.0	2.9	3.0	3.0	3.0	3.1	3.2	3.5	3.2
2014	3.4	3.3	3.2	3.1	2.9	2.8	2.8	2.9	2.9	2.9	3.0	3.3	3.0
2015	3.4	3.3	3.2	3.1	3.0	3.0	3.0	3.0	3.1	3.1	3.3	3.5	3.2
2016	3.6	3.6	3.5	3.3	3.2	3.1	3.1	3.2	3.2	3.2			

Erläuterungen siehe Seiten 26-28.

1) Arbeitslose im Verhältnis zu den Erwerbspersonen gemäss Strukturhebungsdaten (SE) der Jahre 2012, 2013 und 2014 zum Erwerbsleben (3-Jahres-Pooling 2012-14, Total 4'493'249 Personen). 2010-2013 Basis Strukturhebung 2010: 4'322'899 Personen; 2000-2009 Basis Volkszählung (VZ) 2000: 3'946'988 Personen; 1990-1999 Basis VZ 1990: 3'621'716 Personen.

T12: Zeitreihe registrierte Stellensuchende

	Jan.	Feb.	März	April	Mai	Juni	Juli	Aug.	Sept.	Okt.	Nov.	Dez.	Ø
1995	182240	179899	176174	172731	169820	166300	168070	169043	169689	174170	182041	188416	174883
1996	196999	199542	199551	199393	199135	198161	201144	203260	206938	215965	225690	234998	206731
1997	247914	251377	249483	247660	244361	241470	241455	241032	240072	239729	243922	247862	244695
1998	249222	244901	237986	230199	221901	213117	208370	203214	199869	198003	200202	203228	217518
1999	202752	199228	191859	183055	175138	167516	162771	157526	153279	151272	152497	154154	170921
2000	152261	148127	140225	132761	125283	119828	116250	112612	110089	109806	112616	115732	124633
2001	116770	114575	110115	105857	102990	100812	100534	100552	101302	108910	120808	129849	109423
2002	138443	140581	140468	140054	139202	139715	142271	145202	151503	161105	173500	183262	149609
2003	192586	197493	199702	200654	201123	201919	203712	205636	209495	215050	222282	228245	206491
2004	232197	231361	228212	222858	216377	212588	210740	212785	213733	215504	222102	227634	220508
2005	229624	228701	224525	219020	214024	210257	208300	210114	210888	212534	216859	220999	217154
2006	221825	218394	212486	204316	196638	189892	186936	186654	184880	186149	188641	192156	197414
2007	193176	188902	180298	173806	165843	158677	157068	156235	154395	157458	161214	164838	167659
2008	166414	163744	159031	154894	148527	144546	143798	143549	145937	151390	160144	171279	154438
2009	180287	186273	191992	194726	192516	198990	204137	208568	212902	217972	226116	234359	204070
2010	236317	235667	231497	223804	215264	209270	205604	204989	202774	202675	206715	211709	215524
2011	210916	205989	197837	181041	171169	165742	162530	164070	164448	169191	177681	185706	179693
2012	187417	187315	180912	176142	170776	166437	167222	170276	170867	178532	188311	196898	178425
2013	201776	200495	194224	190367	185012	179806	181398	181129	183741	188536	196522	205802	190734
2014	208777	205934	199911	192829	184436	180689	180822	179880	183113	187715	193892	203926	191827
2015	206138	206369	204266	199346	192798	191090	190939	192669	196042	200920	210886	220209	200973
2016	222751	222888	218187	210926	206239	201131	199347	201989	203568	207512			

Erläuterungen siehe Seiten 26-28.

T13: Abgerechnete Kurzarbeit

Betriebe, betroffene Arbeitnehmer und ausgefallene Arbeitsstunden

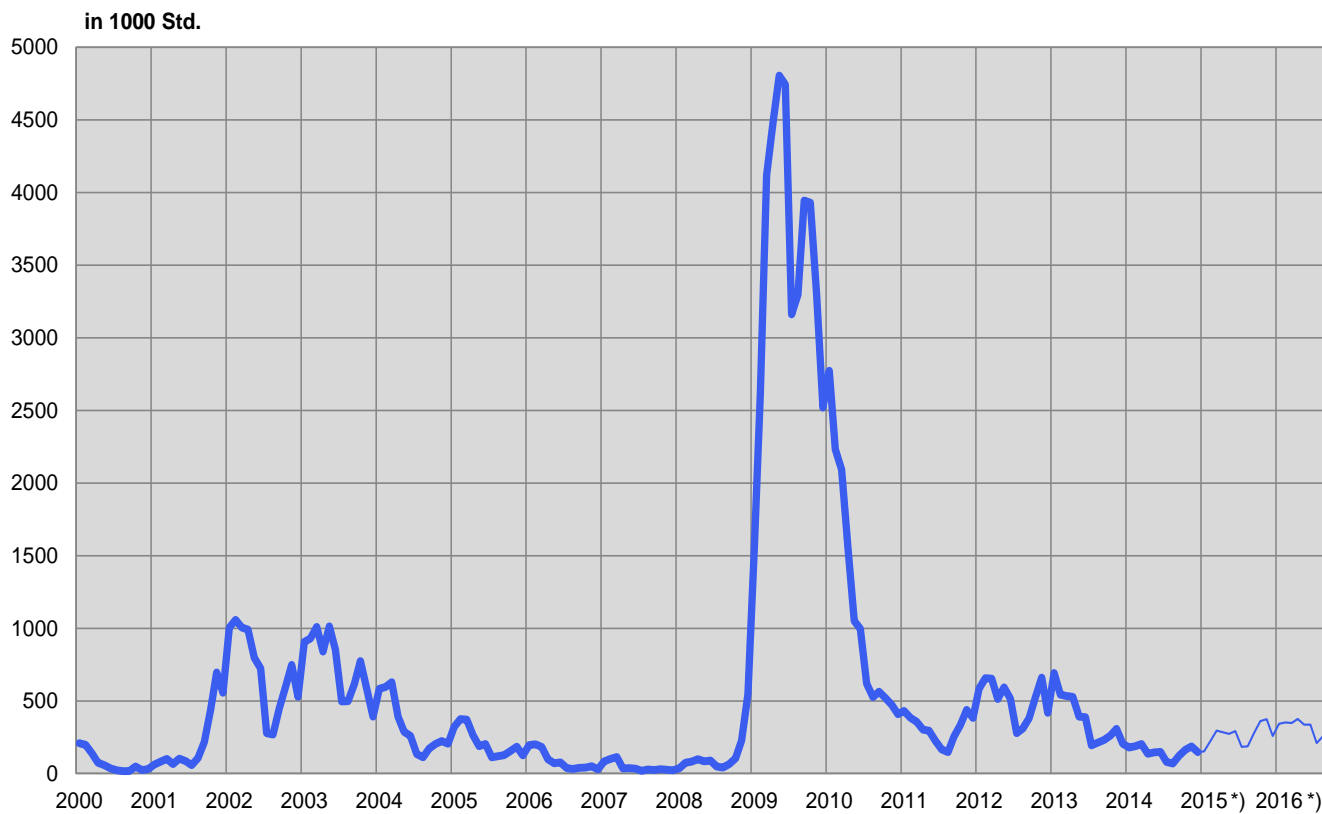
Merkmale	August 2016 *)	Veränderung gegenüber			
		Juli 2016		August 2015	
		absolut	in %	absolut	in %
- Betriebe	444	-9	-2.0	37	9.1
- betroffene Arbeitnehmer	4465	215	5.1	1081	31.9
- ausgefallene Arbeitsstunden	254128	43472	20.6	66897	35.7

*) *kursiv* = provisorische Werte.

(...) Veränderungen über 200% werden nicht publiziert.

Erläuterungen siehe Seiten 26-28.

G8: Kurzarbeit, abgerechnete ausgefallene Arbeitsstunden



*) provisorische Werte

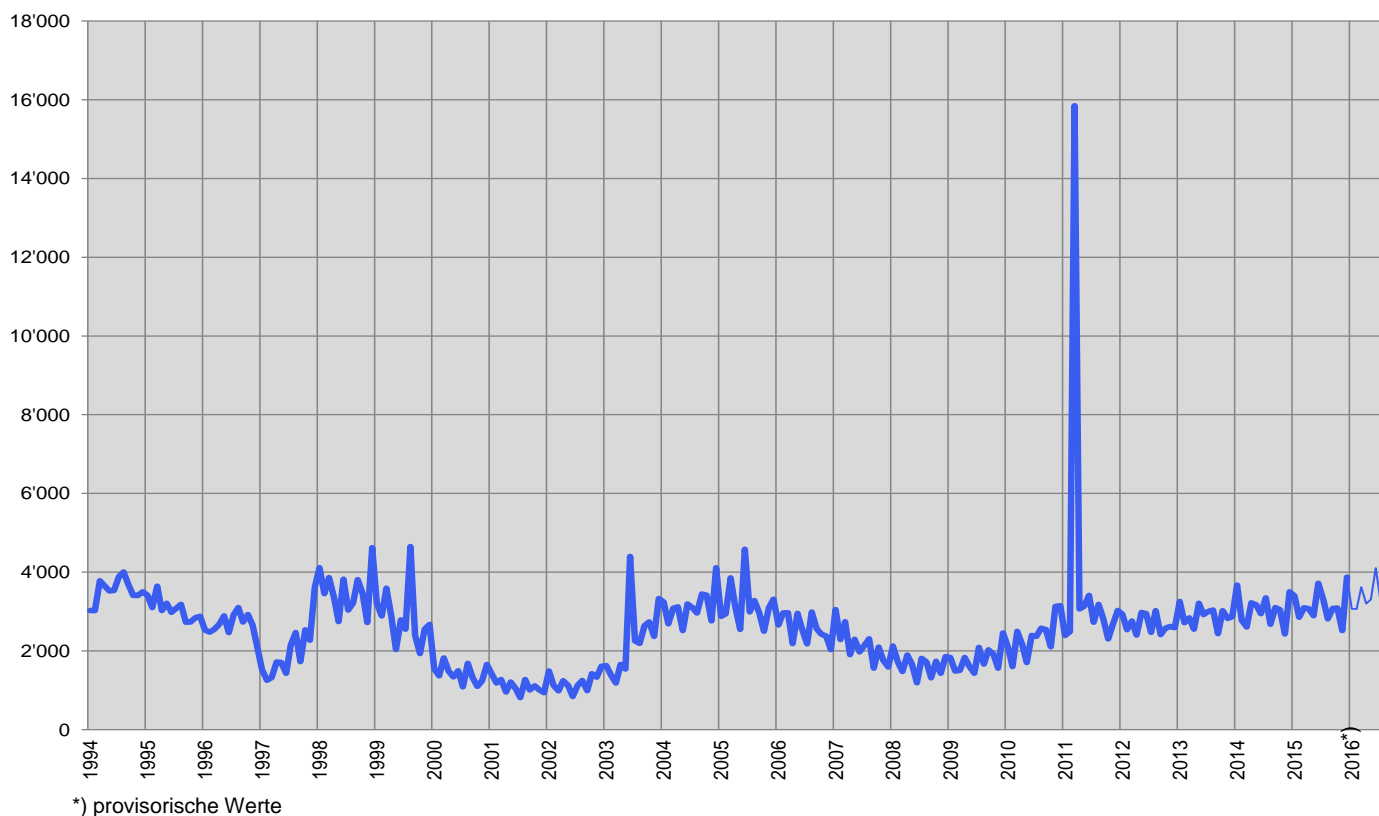
T14: Aussteuerungen aus der Arbeitslosenversicherung

	Jan.	Feb.	März	April	Mai	Juni	Juli	Aug.	Sept.	Okt.	Nov.	Dez.	Ø
1996	2527	2475	2548	2675	2887	2464	2919	3099	2733	2921	2657	2077	2665
1997	1514	1251	1323	1718	1703	1432	2151	2463	1728	2531	2269	3620	1975
1998	4112	3454	3861	3363	2743	3820	3036	3212	3808	3452	2725	4623	3517
1999	3207	2886	3591	2877	2034	2788	2549	4648	2388	1936	2549	2671	2844
2000	1547	1365	1817	1482	1337	1494	1086	1681	1329	1097	1238	1656	1427
2001	1417	1182	1272	955	1206	1042	815	1271	1005	1111	1009	941	1102
2002	1485	1122	982	1243	1119	842	1123	1247	990	1417	1331	1610	1209
2003	1627	1384	1183	1656	1538	4395	2251	2188	2641	2732	2369	3331	2275
2004	3238	2688	3084	3117	2519	3191	3102	2963	3440	3416	2764	4111	3136
2005	2878	2939	3852	3123	2543	4583	2991	3275	2963	2499	3093	3309	3171
2006	2658	2964	2970	2187	2949	2547	2181	2985	2561	2426	2373	2030	2569
2007	3046	2286	2738	1905	2292	1971	2136	2303	1560	2093	1754	1592	2140
2008	2121	1719	1474	1894	1653	1192	1808	1715	1318	1736	1431	1851	1659
2009	1833	1488	1504	1828	1606	1428	2085	1666	2024	1914	1561	2451	1782
2010	2122	1603	2496	2166	1707	2390	2366	2573	2542	2106	3131	3143	2362
2011	2390	2487	15850	3063	3132	3406	2729	3180	2821	2306	2664	3026	3921
2012	2929	2540	2755	2402	2975	2946	2469	3021	2415	2573	2619	2592	2686
2013	3253	2714	2836	2551	3209	2925	3000	3037	2438	3021	2827	2868	2890
2014	3673	2771	2610	3219	3166	2946	3343	2677	3098	3045	2428	3501	3040
2015	3395	2851	3093	3070	2896	3716	3319	2811	3077	3088	2515	3871	3142
* 2016	<i>3068</i>	<i>3062</i>	<i>3619</i>	<i>3201</i>	<i>3300</i>	<i>4102</i>	<i>3283</i>	<i>3512</i>					

* *kursiv* = provisorische Werte.

Erläuterungen siehe Seiten 26-28.

Von den im August ausgesteuerten Personen haben bis Ende Oktober 604 Personen oder 17% eine neue Stelle gefunden. 713 Personen oder 20% sind weiterhin bei einem RAV registriert und bleiben damit als arbeitslos oder stellensuchend erfasst. Sie haben die Möglichkeit, weiterhin von den Dienstleistungen der RAV und den angebotenen arbeitsmarktlichen Massnahmen zu profitieren. 2195 Ausgesteuerte (63%) sind nicht mehr eingeschrieben (ein späterer Wiedereintritt in den Arbeitsmarkt oder der Rückzug davon sind daher nicht erfassbar).

G9: Aussteuerungen aus der Arbeitslosenversicherung

*) provisorische Werte

ERLÄUTERUNGEN

Registrierte Arbeitslose	Personen, welche bei einem Regionalen Arbeitsvermittlungszentrum gemeldet sind, keine Stelle haben und sofort vermittelbar sind. Dabei ist unerheblich, ob diese Personen eine Arbeitslosenentschädigung beziehen oder nicht. Ganzarbeitslose suchen eine Vollzeitstelle; teilweise Arbeitslose eine Teilzeitstelle.
Registrierte Stellensuchende	Alle arbeitslosen und nichtarbeitslosen Personen, welche beim Regionalen Arbeitsvermittlungszentrum gemeldet sind und eine Stelle suchen.
Registrierte nicht-arbeitslose Stellensuchende	Personen, die bei einem Regionalen Arbeitsvermittlungszentrum registriert, jedoch im Unterschied zu den Arbeitslosen entweder nicht sofort vermittelbar sind oder aber über eine Arbeit verfügen. Die registrierten nichtarbeitslosen Stellensuchenden entsprechen der Differenz zwischen dem Total der registrierten Stellensuchenden und den Arbeitslosen. Als Kategorien der registrierten nicht-arbeitslosen Stellensuchenden werden die Anzahl Personen in Programmen zur vorübergehenden Beschäftigung, in Umschulung oder Weiterbildung, im Zwischenverdienst sowie Übrige ausgewiesen.
Programme zur vorübergehenden Beschäftigung (PvB)	Von der Arbeitslosenversicherung finanzierte Programme mit dem Zweck, die berufliche Eingliederung bzw. Wiedereingliederung der Versicherten zu erleichtern. Sie ermöglichen den Teilnehmenden, ihre beruflichen Qualifikationen zu erhalten und neue Fähigkeiten zu fördern. Die vorübergehende Beschäftigung kann auch im Rahmen von Berufspraktika in Unternehmen und in der Verwaltung oder in Motivationssemestern für Schulabgänger erfolgen.
Umschulung / Weiterbildung	Umschulungs- und Weiterbildungsmaßnahmen (Kurse) bezwecken die rasche und wesentliche Verbesserung der Vermittlungsfähigkeit eines Versicherten auf dem Arbeitsmarkt. Die Massnahme kann auch als Ausbildungspraktikum bei einer Unternehmung oder im Rahmen einer Übungsfirma erfolgen. Nichtarbeitslose in Umschulung/Weiterbildung werden zeitweise vom Beratungsgespräch befreit , um sich intensiver der Ausbildung widmen zu können. Sie werden in der Tabelle 2c der Statistik der Nichtarbeitslosen erfasst. Für Arbeitslose in Umschulung/Weiterbildung besteht hingegen die Pflicht zum Beratungsgespräch. Diese Personen werden in Tabelle 1a der Statistik der Arbeitslosen ausgewiesen.
Zwischenverdienst	Als Zwischenverdienst gilt jedes Einkommen aus selbständiger oder unselbständiger Erwerbstätigkeit, das ein Bezüger von Arbeitslosenentschädigung zur Vermeidung oder Verringerung der Arbeitslosigkeit in der Bezugsperiode erzielt.
Übrige nichtarbeitslose Stellensuchende	Dazu gehören Personen mit Einarbeitungszuschüssen, mit Pendler- und Wochenaufenthalter-beiträgen, mit Leistungen zur Förderung der selbständigen Erwerbstätigkeit sowie Personen, die wegen Krankheit, Militärdienst oder aus anderen Gründen nicht sofort vermittelbar sind, Personen während der Kündigungsfrist.
Vermittlungsfähigkeit	Der Arbeitslose ist vermittlungsfähig, wenn er bereit, in der Lage und berechtigt ist, eine zumutbare Arbeit anzunehmen.
Bestände	Anzahl am Stichtag. Als Stichtag gilt der letzte Tag des Monats.
Zugänge / Abgänge	Zugänge bezeichnen die Summe der Neuanmeldungen in den Erwerbsstatus ‚arbeitslos‘ plus die Mutationen von ‚nichtarbeitslos‘ auf ‚arbeitslos‘. Entsprechend setzen sich die Abgänge zusammen aus den Abmeldungen der Arbeitslosen und den Mutationen von ‚arbeitslos‘ auf ‚nichtarbeitslos‘. Zusätzlich sind auf Niveau Gesamtschweiz auch andere Flüsse mess- und ausweisbar (Zu- und Abgänge in den Aggregaten stellensuchend, nichtarbeitslos; Unteraggregate nichtarbeitslos; offene Stellen).
Saisonbereinigung	Methode, welche die Elimination der saisonalen Komponente einer Zeitreihe erlaubt. Es wird das Saisonbereinigungsverfahren X-12 verwendet. Das Verfahren berechnet die Zeitreihe mit jedem zusätzlichen Wert neu, so dass die bereinigten Werte von einem Monat zum anderen variieren können.
Alter	Differenz zwischen Stichtag (letzter Tag im Monat) und dem Geburtsdatum (Jahr und Monat) der betreffenden Person. Klassenbildung in Schritten von fünf Jahren.
Jugendarbeitslosigkeit	Arbeitslose im Alter von 15 - 24 Jahren.
Bisherige Dauer	Differenz in Tagen zwischen Stichtag und dem Anmeldedatum, abzüglich der Zeitspanne, in der die betroffene Person nicht als arbeitslos gilt (Programme zur vorübergehenden Beschäftigung, Zwischenverdienst etc.).
Erwerbssituation	Vorher erwerbstätig: Das Ende der beruflichen Aktivitäten liegt nicht weiter als 6 Monate vor der Anmeldung beim Regionalen Arbeitsvermittlungszentrum zurück.

Erstmals auf Stellensuche: soeben die Ausbildung beendet (Lehrlinge sind unter *vorher erwerbstätig*).
Wiedereintritt ins Erwerbsleben: nach einem Unterbruch der Erwerbstätigkeit von mindestens 6 Monaten.
Umschulung / Weiterbildung: Vermittelbare Arbeitslose, die sich weiterbilden oder umschulen lassen.

Arbeitslosenquote	Zahl der registrierten Arbeitslosen am Stichtag (letzter Tag des Monats) geteilt durch die Zahl der Erwerbspersonen (seit 1. Jan. 2014: 4'493'249 Personen) gemäss 3-Jahres-Pooling 2012 bis 2014 der Strukturerhebungsdaten zum Erwerbsleben der Bevölkerung (erhoben durch das Bundesamt für Statistik), multipliziert mit 100.
Erwerbspersonen	<p>Erwerbstätige (ab einer Arbeitsstunde pro Woche) plus Erwerbslose unter der Wohnbevölkerung.</p> <p>Die Zahl der Erwerbspersonen fliesst über den Nenner in die Berechnung der Arbeitslosenquote ein und tangiert über deren Feingliederung (nach Regionen, Kantonen, Nationalität, Altersklassen, Geschlecht) diverse Tabellen in der Arbeitsmarktstatistik des SECO. Ausnahme: Die Arbeitslosenquoten zu den Wirtschaftszweigen und den Berufen wird nicht über die Zahl der Erwerbspersonen, sondern über die Zahl der Erwerbstätigen berechnet.</p> <p>Die Zahl der Erwerbspersonen wird seit 2010 im Rahmen von Strukturerhebungen zum Erwerbsleben der Bevölkerung durch das Bundesamt für Statistik als jährlich durchgeführte Stichprobe erhoben. Solche jährlich durchgeführte Strukturerhebungen können zu sogenannten Mehrjahres-Poolings zusammengefasst werden. Vorteil eines solchen Vorgehens ist eine breiter abgestützte Datenbasis im Erwerbspersonenbereich. Das SECO setzt für die Berechnung der Arbeitslosenquoten deshalb die Arbeitslosenzahlen ab 1. Jan. 2014 nicht mehr ins Verhältnis zu den Erwerbspersonenzahlen aus dem Jahr 2010, sondern zu den Erwerbspersonenzahlen aus einem 3-Jahres-Pooling der Strukturerhebungsdaten 2012 bis 2014.</p> <p>Durch die Abstützung auf die Stichprobenmethode kann der Nenner der Arbeitslosenquote häufiger angepasst werden als unter der früheren Volkszählungsmethode (Vollerhebung alle 10 Jahre). Die vom SECO verwendeten Erwerbspersonenzahlen umfassen auch die Diplomaten und internationalen Funktionäre mit Wohnsitz in der Schweiz.</p> <p>(Bis 31.12.1999 wurden der Berechnung der Arbeitslosenquote die Erwerbspersonen ab 6 Arbeitsstunden pro Woche zugrunde gelegt. Diese Basis ist nicht mehr verfügbar).</p>
Variationskoeffizient der Erwerbspersonen	<p>Der Variationskoeffizient (VK) ist ein relatives Streuungsmass zur Beschreibung der Genauigkeit eines Schätzwertes. Der Variationskoeffizient errechnet sich aus der Standardabweichung einer Stichprobenverteilung dividiert durch den Mittelwert dieser Verteilung, multipliziert mit 100. (Der Variationskoeffizient beschreibt damit die relative Standardabweichung einer Stichprobenverteilung und ermöglicht damit, bei Verteilungen mit unterschiedlichen Mittelwerten die Variabilität der Messwerte miteinander zu vergleichen).</p> <p>Mit dem Variationskoeffizienten kennzeichnet das SECO bei den Arbeitslosenquoten die Genauigkeit der Erwerbspersonenzahl (des Nenners der Arbeitslosenquote) mit Buchstaben: A bedeutet eine mögliche Abweichung der Erwerbspersonenzahl vom wahren Wert um 0.0 bis 1.0 %, B um 1.1 bis 2 %, C um 2.1 bis 5 %, D um 5.1 bis 10 %. Arbeitslosenquoten, die auf Erwerbspersonen mit einem Variationskoeffizient von über 10 % beruhen, werden nicht veröffentlicht.</p>
Wirtschaftszweige	Systematik gemäss NOGA 2008 (NOmenclature Générale des Activités économiques).
Berufsgruppen	Systematik gemäss Schweiz. Berufsnomenklatur 2000. Zuordnung nach zuletzt ausgeübter Tätigkeit.
Ausgeübte Funktion	<p>Selbständig: Inhaber einer Einzelunternehmung oder unbeschränkt haftender Gesellschafter einer Kollektiv- oder Kommanditgesellschaft.</p> <p>Kaderfunktion: mit Leitungs-, Koordinations- und Kontrollaufgaben beauftragt.</p> <p>Fachfunktion: mit Aufgaben von erheblicher Schwierigkeit betraut, die unter eigener Verantwortung ausgeführt werden.</p> <p>Hilfsfunktion: Ausführung von einfachen Arbeiten, welche keine besondere berufliche Ausbildung erfordern.</p> <p>Lehrling: Abschluss bzw. Abbruch der Lehre oder einer gleichwertigen Ausbildung.</p> <p>Praktikant: Schul- oder Hochschulabgänger/in mit kurzer (i.d.R. 3-6 Monate), praktischer Erfahrung in einem Beruf.</p> <p>Schüler / Student: Abschluss bzw. Abbruch einer Ausbildung an einer Schule.</p> <p>Heimarbeit: Tätigkeit in der eigenen Wohnung im Auftrag eines Betriebes.</p>
Langzeitarbeitslose	Personen, die seit über einem Jahr arbeitslos sind.
Gemeldete offene Stellen	Die offenen Stellen werden den Regionalen Arbeitsvermittlungszentren, welche die entsprechenden Register bewirtschaften, freiwillig gemeldet. Seit Juni 2009 wird eine gemeldete offene Stelle nach Ablauf des Gültigkeitsdatums nicht mehr automatisch abgemeldet. Neu hat der zuständige Personalberater im RAV nach Ablauf des Gültigkeitsdatums einen zusätzlichen Monat Zeit, die offene Stelle entweder definitiv abzumelden oder das „Datum gültig bis“ zu verlängern, wodurch die offene Stelle weiterhin im Bestand verbleibt.

Arbeitszeit	Vollzeit: 90% oder mehr der betriebsüblichen Arbeitszeit. Teilzeit: weniger als 90% der betriebsüblichen Arbeitszeit.
Missing Values	Aufgrund fehlender Werte aggregiert sich nicht in allen Tabellen die Summe der Einzelwerte auf das ausgewiesene Total.
...	Zahl nicht bekannt, gegenstandslos oder aus statistischen Gründen nicht aufgeführt.
-	Wert genau Null.
Definition der Aussteuerung	<p>Bei den Ausgesteuerten handelt es sich um Personen, die entweder ihren Höchstanspruch auf Taggelder ausgeschöpft haben, oder deren Anspruch auf Arbeitslosentaggelder nach Ablauf der zweijährigen Rahmenfrist erloschen ist, und die anschliessend keine neue Rahmenfrist eröffnen können. Die Aussteuerung erfolgt in dem Monat, in dem das letzte Taggeld bezogen worden ist.</p> <p>Der Höchstanspruch hängt von der Beitragszeit und dem Alter ab. Seit dem 1. April 2011 gilt die folgende Regelung:</p> <ul style="list-style-type: none">- Personen, welche in den 2 Jahren vor der Arbeitslosigkeit während mindestens 12, aber weniger als 18 Monaten Arbeitslosenversicherungsprämien bezahlt haben, können maximal 260 Taggelder beziehen.- Personen mit einer Beitragszeit ab 18 Monaten haben Anspruch auf 400 Taggelder.- 520 Taggelder beträgt der Höchstanspruch von Personen mit einer Beitragsdauer von mindestens 22 Monaten, die entweder älter als 55 Jahre sind, oder die eine Invaliditäts-Rente beziehen, welche einem Invaliditätsgrad von mindestens 40 % entspricht.- Anspruch auf maximal 200 Taggelder haben Personen bis 25 Jahren und ohne Unterhaltspflichten, welche eine Beitragsdauer von mindestens 12 Monaten aufweisen.- Wer von der Beitragszeit befreit ist, kann maximal 90 Taggelder beanspruchen.- Personen, deren Rahmenfrist innerhalb der letzten vier Jahre vor der Erreichung des ordentlichen AHV-Rentenalters beginnt, können zusätzlich 120 Taggelder beziehen. <p>Vom 1. Juli 2003 bis zum 31.3.2011 galten die folgenden Höchstansprüche:</p> <ul style="list-style-type: none">- Anspruch auf 400 Taggelder hatten Personen mit einer Beitragszeit von mindestens 12 Monaten.- Wer eine Beitragszeit von 18 Monaten aufwies und entweder älter als 55 Jahre war oder eine Rente der Invaliden- oder Unfallversicherung bezog, hatte Anspruch auf 520 Taggelder.- Personen, deren Rahmenfrist innerhalb der letzten vier Jahre vor der Erreichung des ordentlichen AHV-Rentenalters begann, konnten zusätzlich 120 Taggelder beziehen.- Wer von der Beitragszeit befreit war, hatte auf maximal 260 Taggelder Anspruch.- Personen mit Anspruch auf 400 Taggelder konnten zusätzliche 120 Taggelder beziehen, wenn sie in Kantonen/Regionen wohnten, die während mindestens 6 Monaten eine Arbeitslosenquote von mehr als 5% aufwiesen. Die betroffenen Kantone mussten sich mit 20% an den zusätzlichen Kosten beteiligen. <p>Zwischen Januar 1997 und Juni 2003 genügten 6 Monaten Beitragszeit in den 2 Jahren vor der Arbeitslosigkeit, um eine 2-jährige Rahmenfrist zu eröffnen. Der Höchstanspruch betrug für die meisten Personen 520 Taggelder.</p> <p>Bis Ende des Jahres 1996 hing das Maximum der ausbezahlten Taggelder von der Beitragszeit ab. 6 Monate Beitragszeit gaben Anrecht auf 170 Taggelder, 12 Monate auf 250 Taggelder und 18 Monate auf 400 Taggelder.</p> <p>Aus praktischen Gründen, die mit den Auszahlungen im Zusammenhang stehen, sind die Daten der Arbeitslosenkassen zur Zahl der Aussteuerungen erst nach einer Frist von zwei Monaten verfügbar.</p>
Abgerechnete Kurzarbeit	<p>Unter Kurzarbeit versteht man eine vorübergehende Kürzung der Arbeitszeit oder eine vollständige temporäre Betriebseinstellung mit in der Regel entsprechender Lohnkürzung, wobei das Arbeitsverhältnis weiter dauert. Ebenfalls als solche berücksichtigt werden Arbeitsausfälle als Folge behördlicher Massnahmen oder anderer nicht vom Arbeitgeber zu vertretender Umstände. Im Einzelfall kann auch eine einzelne Betriebsabteilung einem Betrieb gleichgestellt werden. Die Einführung von Kurzarbeit in einem Betrieb soll vorübergehende Beschäftigungseinbrüche ausgleichen und die Arbeitsplätze erhalten. Die Kurzarbeitsentschädigung bietet somit den Unternehmern eine Alternative zu Entlassungen.</p> <p>Statistisch erfasst wird die von den Kassen abgerechnete und ausbezahlte Kurzarbeit. Aus praktischen Gründen, die mit den Auszahlungen im Zusammenhang stehen, sind die Daten der Arbeitslosenkassen zur abgerechneten Kurzarbeit erst nach einer Frist von zwei Monaten verfügbar.</p>