



Institut für Politikwissenschaft, Fabrikstrasse 8, CH-3012 Bern

---

<sup>b</sup>  
**UNIVERSITÄT  
BERN**

Wirtschafts- und  
Sozialwissenschaftliche Fakultät

Departement  
Sozialwissenschaften

**Institut für Politikwissenschaft**

# **Critères pour l'évaluation des procédures de participation régionale à la sélection de sites pour les dépôts de déchets radioactifs en couches géologiques profondes**

Document de base du projet de recherche  
«Politique participative de gestion des déchets»

Claudia Alpiger (traitement de projet)  
Prof. Dr. Adrian Vatter (directeur du projet)

L'étude a été réalisée sur mandat de l'Office fédéral de l'énergie dans le cadre du programme de recherche Déchets radioactifs

Berne, Février 2016



## Résumé/conclusions

A la fin des années 1990 déjà, quatorze critères d'évaluation ont été développés dans le cadre d'un projet de recherche sur la *gestion démocratique des risques techniques*. Ces critères devaient s'appliquer aux procédures de participation démocratiques visant la réduction des risques techniques (Vatter 1998). Les explications relatives à ces critères se fondent sur des textes encore plus anciens, à l'instar de la monographie *Fairness and Competence in Citizen Participation* de Renn et al. (1995) ou d'une «version précédente» des quatorze critères d'évaluation de Linder et Vatter élaborée en 1996 pour l'ouvrage *Planung und Kommunikation* (édité par K. Selle). Ces critères ont été repris par Jordi (2006) dans le cadre d'une étude comparative de six procédures participatives sur la gestion des déchets radioactifs en Suisse et en Belgique. Cette étude a montré que les critères formulés par Vatter sont également adaptés pour l'évaluation des procédures participatives en matière de gestion des déchets radioactifs et constituent un critère d'évaluation global en l'espèce.

Depuis 1998, la recherche a produit une littérature foisonnante sur les procédures de participation. En consultant ces nouvelles approches d'évaluation des procédures participatives (comme Rowe et Frewer 2000, Hebestreit 2013 ou Goldschmidt 2014), il s'est avéré que ces «nouveaux» critères entrent en grande partie dans le schéma existant et qu'aucun nouveau critère ne s'est au fond ajouté à la liste<sup>1</sup>. Cela ne veut pas dire qu'il n'y a pas de nouveaux aspects ou indicateurs permettant de contrôler les critères. Mais il est possible de les rattacher aux critères initiaux, en complément pour ainsi dire.

Au regard de l'examen de la nouvelle littérature (ainsi que de la conclusion selon laquelle il n'est pas nécessaire de formuler de nouveaux critères) et du fait qu'aussi bien le directeur de ce projet de thèse, A. Vatter, que le responsable de l'évaluation de la participation régionale, S. Jordi, ont déjà travaillé avec ces quatorze critères d'évaluation, il est légitime de les utiliser pour la présente évaluation. Il ne s'agit néanmoins pas de les reprendre tels quels – cette évaluation et les critères utilisés pour ce faire vont plus loin. Les critères initiaux sont ainsi complétés par d'autres aspects de la littérature plus récente et par les recommandations du rapport de PLANVAL. Vu l'hétérogénéité des critères d'origine, nous avons introduit une systématique – ils sont désormais répartis en quatre groupes: *caractéristiques des processus*, *parties impliquées*, *informations/ressources* et *effets*. C'est toutefois la formulation de sous-critères qui apporte la plus grande plus-value. Ceux-ci simplifient le processus pour l'évaluateur et le font paraître sous un jour plus transparent et compréhensible que chez Vatter (1998). En guise d'aide pour l'examen des sous-critères, l'évaluation propose aussi des questions ou des aspects qui doivent être étudiés et permettent de vérifier si un sous-critère peut être considéré comme rempli, en grande partie rempli, en partie rempli, peu rempli ou non rempli.

La liste comprend cinq critères pour évaluer le processus participatif et ses caractéristiques intrinsèques. Le processus est-il équitable et transparent? Tous les acteurs pertinents sont-ils associés assez tôt et de façon itérative au processus? Les règles de décision et de procédure sont-elles

---

<sup>1</sup> Le critère relatif à l'efficacité de la procédure fait exception. Comme la participation régionale sous revue ne sera pas encore achevée au moment de la conclusion de l'évaluation, il n'est pas possible d'étudier l'efficacité de la procédure (p. ex. l'efficacité des coûts). C'est pourquoi nous renonçons à tenir compte d'un tel critère d'efficacité.

fixées de manière participative? La procédure de participation est-elle applicable, peut-elle donc être intégrée dans les procédures de décision supérieures?

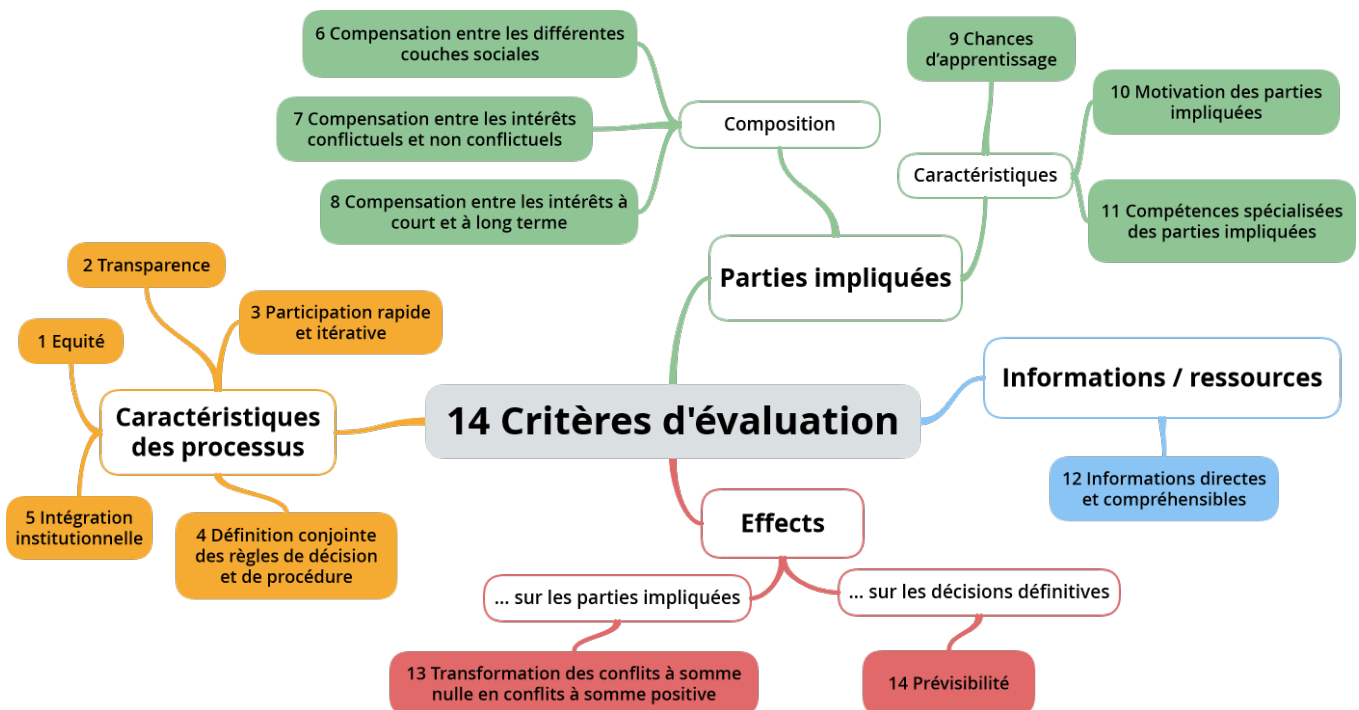
S'agissant du processus *parties impliquées*, trois critères sont établis pour la composition au sein du comité. Les différentes couches sociales, les intérêts conflictuels et non conflictuels ainsi que les intérêts à court et à long terme doivent être représentés de manière équilibrée. Trois autres critères sont utilisés pour les caractéristiques des parties impliquées. Sont-elles disposées à apprendre? Les participants sont-ils motivés? Les compétences spécialisées sont-elles suffisantes?

Plusieurs indicateurs concernent en outre l'accès et la qualité des informations mises à disposition et des autres ressources servant à évaluer le critère de l'information.

Le dernier groupe sert à étudier l'effet de la procédure sur la base de deux critères. Celui de la transformation des conflits à somme nulle en conflits à somme positive examine l'effet sur les parties impliquées. L'autre critère permet de déterminer l'effet sur les décisions définitives à l'aune de la prévisibilité.

La figure ci-dessous donne une vue d'ensemble des quatorze critères appliqués dans le cadre du projet de recherche «Politique participative de gestion des déchets».

Figure 1: Représentation graphique des quatorze critères d'évaluation



## Bibliographie

- GOLDSCHMIDT, Rüdiger (2014): *Kriterien zur Evaluation von Dialog- und Beteiligungsverfahren. Konzeptuelle Ausarbeitung eines integrativen Systems aus sechs Metakriterien*, Wiesbaden: Springer VS.
- HEBESTREIT, Ray (2013): *Partizipation in der Wissensgesellschaft. Funktion und Bedeutung diskursiver Beteiligungsverfahren*. Dissertation, Universität Duisburg-Essen, Wiesbaden: Springer VS.
- JORDI, Stefan (2006): *Die Anwendung partizipativer Verfahren in der Entsorgung radioaktiver Abfälle*, Bern: Bundesamt für Energie.
- LINDER, Wolf und Vatter, Adrian (1996): Kriterien zur Evaluation von Partizipationsverfahren. In: Selle, Klaus (Hrsg.): *Planung und Kommunikation. Gestaltung von Planungsprozessen in Quartier, Stadt und Landschaft. Grundlagen, Methoden, Praxiserfahrungen*, Wiesbaden/Berlin: Bauverlag, S. 181-190.
- RENN, Ortwin, Webler, Thomas und Wiedemann, Peter (1995): *Fairness and Competence in Citizen Participation. Evaluating Models for Environmental Discourse*, Dordrecht/Boston/London: Kluwer Academic Publishers.
- ROWE, Gene und Frewer, Lynne J. (2000): Public Participation Methods. A Framework for Evaluation. *Science, Technology & Human Values* 25(1), S. 3-29.
- VATTER, Adrian (1998): Politik. In: Rehmann-Sutter, Christoph, Vatter, Adrian und Seiler, Hansjörg (Hrsg.): *Partizipative Risikopolitik*, Opladen/Wiesbaden: Westdeutscher Verlag, S. 167-319.