



Communiqué de presse

Date

14.10.2013

Le millésime viticole 2013 est-il vraiment aussi tardif qu'on veut bien le dire ? Agroscope fait le point

Il y a longtemps que la vigne n'avait pas fleuri aussi tardivement: le mois de mai a été glacial et la dernière décade de juin caractérisée par un dernier et vigoureux retour de froid. Ce développement printanier laborieux a d'autant plus frappé les esprits que l'année 2013 succède à une série presque ininterrompue de millésimes très précoces depuis plus de vingt ans. Certains médias ont pris le relais des préoccupations de quelques professionnels, parlant même parfois de millésime particulièrement tardif. Qu'en est-il vraiment ? Depuis 1925, l'observation en continu des principaux stades de développement du cépage Chasselas au centre de recherche Agroscope de Pully permet d'apporter des éléments de réponse.

Un monitoring unique des variations du climat sur le comportement de la vigne dans le bassin lémanique

La série d'observations sur le Chasselas à Pully constitue une référence unique en Suisse par sa longueur (89 ans) et le relevé systématique des dates des principaux stades de développement de la vigne: l'entrée en végétation (débourrement), le début et la fin de la floraison et le début de la maturation du raisin (véraison). La maturation du raisin elle-même est suivie depuis 1933 au centre de Pully, ce qui permet de déterminer la précocité de l'année, en comparant notamment la teneur en sucres des raisins à date fixe, en l'occurrence le 20 septembre.

Début de saison laborieux en 2013

En 2013, le mois de mars assez froid a retardé le débourrement de la vigne, enregistré le 23 avril, soit exactement 10 jours plus tard que la moyenne de 1925 à 2013. Après un mois d'avril relativement normal, mai a été très froid et humide (2,5 à 3,0 °C en dessous de la norme), bloquant presque totalement le développement



En 2013, la floraison a pris une quinzaine de jours de retard par rapport à la moyenne



de la vigne. A la première quinzaine de juin, chaude, a rapidement succédé un retour de froid marqué, dans les dix derniers jours du mois.

Ces conditions météorologiques ont entraîné un retard notable de la floraison, qui n'a commencé que le 1^{er} juillet, tandis que la moyenne 1925-2013 se fixe au 15 juin, et même au 12 juin pour les 20 dernières années, particulièrement précoces.

Changement complet de décor dès juillet

A ce printemps vraiment maussade a succédé bien heureusement un été splendide en juillet et août, hormis quelques violents épisodes orageux accompagnés de grêle qui ont touché certains vignobles. Météosuisse signale même qu'il s'agit du septième été le plus chaud depuis le début des mesures en 1864 sur le plan national. La floraison amorcée le 1^{er} juillet s'est terminée le 8 du même mois, ce qui est très court. Le retard de deux semaines enregistré au début de la floraison n'atteignait déjà plus que 9 jours en fin de floraison.

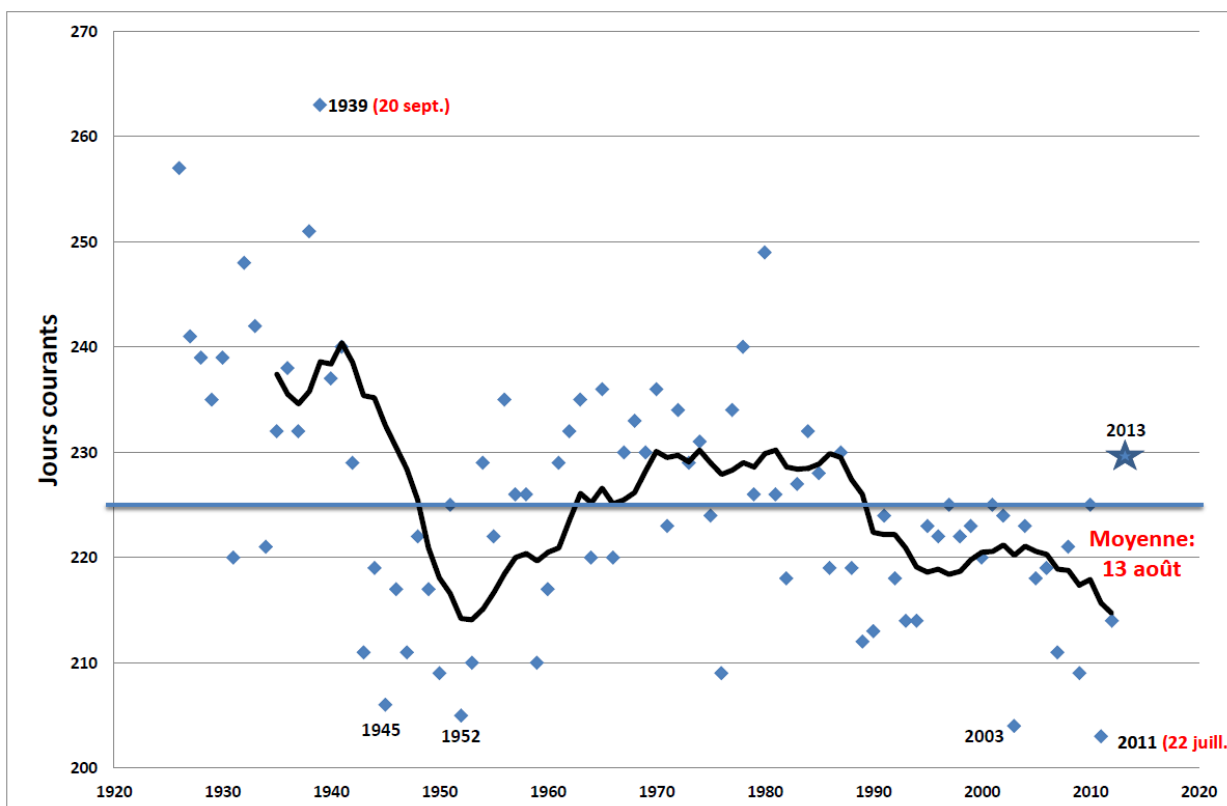
Dans ce contexte favorable, la maturation a débuté le 18 août, le retard se réduisant encore à 5 jours par rapport à la moyenne 1925-2013, ou à 11 jours si l'on considère les vingt dernières années. A ce stade, 2013 se rapproche des millésimes 1942, 1954, 1961, 1967, 1969, 1973, 1974, 1984 et 1987, dont certains (1942, 1961, 1967, 1969) constituent de très bonnes années viticoles.

Bonnes conditions pour le début de la maturation

Le mois de septembre aura été favorable à la maturation, offrant notamment de très belles conditions au début et à la fin du mois. La teneur en sucre du raisin contrôlée le 20 septembre était de 65,2 °Oechsle contre 68,8 °Oechsle en moyenne 1925-2013, valeur d'ailleurs rattrapée 3 jours plus tard par le raisin, soit le 23 septembre. Le retard important d'une quinzaine de jours noté à la floraison est ainsi pratiquement résorbé à fin septembre. Depuis 1933, un quart des millésimes ont présenté au 20 septembre des teneurs en sucre des moûts significativement inférieures à celle de 2013. Ce millésime n'est donc pas comparable avec d'autres très tardifs comme 1935, 1963, 1972, 1977, 1978 dont les moûts n'atteignaient pas 55 °Oechsle à cette date et encore moins avec 1939, 1965 et 1980, de triste mémoire, dont les sondages stagnaient au-dessous de 50 °Oechsle !

Les vendanges 2013 devraient donc se dérouler durant le mois d'octobre à des dates conformes à la moyenne de longue durée. Les conditions météorologiques des prochaines semaines décideront de la qualité définitive du millésime, qui possède pour l'instant tous les atouts «pour bien faire».

Jean-Laurent Spring et Olivier Viret



Suivi de la phénologie du Chasselas à Pully. Stade du début de la maturation du raisin, 1925-2013

Renseignements :

Jean-Laurent Spring, Chef de groupe en viticulture
Département de recherche en protection des végétaux grandes cultures et
vigne/ Viticulture et œnologie DR15
Station de recherche Agroscope Changins-Wädenswil ACW
Route de Duillier 50, Case Postale 1012, 1260 Nyon 1, Suisse
jean-laurent.spring@agroscope.admin.ch
+41 (0) 21 721 15 63 +41 (079) 659 47 63

Cathy Platiau, Service médias
Station de recherche Agroscope Changins-Wädenswil ACW
Route de Duillier 50, Case Postale 1012, 1260 Nyon 1, Suisse
cathy.platiau@acw.admin.ch
+41 (0)22 363 41 51 +41 (079) 381 78 91
www.agroscope.ch

Agroscope se compose des stations de recherche Agroscope Changins-Wädenswil ACW, Agroscope Liebefeld-Posieux ALP-Haras et Agroscope Reckenholz-Tänikon ART et constitue le centre de compétences de la Confédération en matière de recherche agronomique. A partir de 2013, les trois stations de recherche actuelles seront réorganisées pour ne former plus qu'une seule station de recherche Agroscope sous la direction de Michael Gysi. Les activités de recherche continueront à être effectuées sur les différents sites.