



Schweizerische Eidgenossenschaft  
Confédération suisse  
Confederazione Svizzera  
Confederaziun svizra

Département fédéral de l'économie DFE  
Secrétariat d'Etat à l'économie SECO

# **La situation sur le marché du travail**

**en août 2012**

**7 septembre 2012**

**Publication:**

Schweizerische Eidgenossenschaft  
Confédération suisse  
Confederazione Svizzera  
Confederaziun svizra

Secrétariat d'Etat à l'économie SECO  
Direction du travail  
Effingerstrasse 31 – 35  
CH-3003 Berne  
Tél. ++41 31 322 56 56  
Fax ++41 31 322 56 00  
www.seco.admin.ch  
E-Mail: info@seco.admin.ch

**Périodicité:**

„La situation sur le marché du travail“  
paraît chaque mois en français, en allemand et en italien

**Abonnements:**

Secrétariat d'Etat à l'économie SECO  
Direction du travail  
Statistique du marché du travail  
Effingerstrasse 31 - 35  
CH-3003 Berne

Tél. ++41 31 322 28 92 / ++41 31 322 28 64  
Fax ++41 31 322 27 71

**Prix de l'abonnement:**

Suisse: Fr. 60.-- par an  
étranger: Fr. 84.-- par an

**Internet:**

[www.seco.admin.ch](http://www.seco.admin.ch)  
[www.espace-emploi.ch](http://www.espace-emploi.ch)  
[www.amstat.ch](http://www.amstat.ch) (Statistique du marché du travail)

## TABLE DES MATIERES

<b>1</b>	<b>Chômage, arrivées en fin de droits, réductions de l'horaire de travail</b>	
	Bref aperçu.....	4
<b>2</b>	<b>Tableaux</b>	
1a	Chômeurs inscrits selon la région, le sexe, la nationalité, l'âge, le statut, la durée écoulée et situation.....	6
1b	Taux de chômage selon la région, le sexe, la nationalité et l'âge.....	7
2a	Chômeurs inscrits selon les cantons.....	8
2b	Taux de chômage selon les cantons.....	9
2c	Demandeurs d'emploi inscrits selon les cantons.....	10
3	Chômeurs inscrits selon les activités économiques.....	15
4	Chômeurs inscrits selon les groupes de professions.....	16
5	Chômeurs inscrits selon les classes d'âge.....	17
6	Chômeurs inscrits selon la dernière fonction exercée.....	18
7	Chômeurs de longue durée selon la région, le sexe, la nationalité, l'âge et quelques groupes de professions.....	19
8	Le chômage des jeunes.....	20
9	Places vacantes annoncées.....	21
10	Série chronologique dès 1995: Chômeurs inscrits.....	22
11	Série chronologique dès 1995: Taux de chômage.....	22
12	Série chronologique dès 1995: Demandeurs d'emploi inscrits.....	23
13	Réductions de l'horaire de travail décomptées.....	24
14	Arrivées en fin de droits.....	25
<b>3</b>	<b>Graphiques</b>	
1	Chômeurs inscrits selon le sexe, la nationalité et la durée.....	7
2	Part des demandeurs d'emploi inscrits non-chômeurs.....	12
3	Demandeurs d'emploi et chômeurs inscrits, 2000 - 2012.....	13
4	Part des chômeurs de longue durée au total des chômeurs, 2000 - 2012.....	13
5	Répartition des taux de chômage selon les cantons, cartogramme.....	14
6	Taux de chômage selon les cantons, diagramme en bâtons.....	14
7	Chômeurs inscrits selon la dernière fonction exercée.....	18
8	Réductions de l'horaire de travail décomptées .....	24
9	Arrivées en fin de droits.....	25
<b>4</b>	<b>Explications.....</b>	<b>26</b>

### **Le chômage en août 2012**

Selon les relevés du Secrétariat d'Etat à l'économie (SECO), à fin août 2012, 119'823 personnes étaient inscrites au chômage auprès des offices régionaux de placement (ORP), soit 3'529 de plus que le mois précédent. Le taux de chômage a augmenté, passant de 2,7% en juillet 2012 à 2,8% pendant le mois sous revue. Le chômage a augmenté de 8'136 personnes (+7,3%) par rapport au mois correspondant de l'année précédente.

### **Le chômage des jeunes en août 2012**

Le chômage des jeunes (de 15 à 24 ans) a augmenté de 3'246 personnes (+19,6%), passant à 19'779. Par rapport au même mois de l'année précédente, il a augmenté de 1'703 personnes (+9,4%).

### **Demandeurs d'emploi en août 2012**

L'ensemble des demandeurs d'emploi inscrits se chiffre à 170'276 personnes, soit 3'054 de plus que le mois précédent et 6'206 (+3,8%) de plus qu'au même mois de l'année précédente.

### **Places vacantes annoncées en août 2012**

Le nombre de places vacantes annoncées aux ORP a quant à lui diminué de 550 en août 2012, passant à 16'562.

### **Réductions de l'horaire de travail décomptées en juin 2012**

En juin 2012, les réductions de l'horaire de travail (chômage partiel) ont touché 7'799 personnes, soit 303 de plus (+4,0%) que le mois précédent. Le nombre d'entreprises ayant eu recours à de telles mesures a augmenté de 23 unités (+3,8%), passant à 622. Le nombre des heures de travail perdues a diminué de 71'177 unités (-15,5%), pour s'établir à 386'782 heures. L'année précédente à la même époque (juin 2011), le chômage partiel avait sévi dans 394 entreprises, touchant 3'370 personnes et entraînant la perte de 182'144 heures de travail.

### **Personnes arrivées en fin de droits en juin 2012**

Selon les données provisoires fournies par les caisses de chômage, 2'950 personnes ont épuisé leurs droits aux prestations de l'assurance-chômage dans le courant du mois de juin 2012.

### **De nouvelles fonctions pour le portail de l'assurance-chômage**

Dès à présent, le portail de l'assurance-chômage [www.espace-emploi.ch](http://www.espace-emploi.ch) offre de nouvelles fonctions aux demandeurs d'emploi et aux employeurs. Dans la perspective de répondre à l'évolution des besoins des utilisateurs, le site Web a été remanié pour satisfaire encore davantage leurs exigences. Désormais, lorsque l'on recherche une place vacante, le site propose une liste de résultats regroupant l'intégralité des offres d'emploi publiées en Suisse sur Internet, tout en indiquant d'où provient l'offre. De leur côté, les employeurs ont accès au plus grand réservoir de candidats de Suisse.

Pour ce nouveau site, l'accent a été mis tout particulièrement sur la convivialité des espaces de recherche d'emploi et d'annonce des places vacantes. En outre, les contenus ont adopté une forme plus simple, permettant une meilleure vue d'ensemble. Des textes d'information viennent parfaire l'offre du site en clarifiant en profondeur les concepts liés aux thématiques du chômage telles que l'inscription, le gain intermédiaire, le soutien des conseillers ou les prestations de l'assurance. Des brochures et formulaires complètent le site. Environ 300 000 visiteurs utilisent chaque mois l'offre en ligne des offices régionaux de placement et des caisses de chômage mise à disposition par la Direction du travail du SECO.

## Aperçu des chiffres

CHÔMAGE	Actuel: Août 2012	Mois préc. Juillet 2012	Année précédente	Variation par rapport			
				au mois préc.		à l'année préc.	
				absolue	en %	absolue	en %
- Chômeurs inscrits	119'823	116'294	111'687	3'529	3,0	8'136	7,3
- Taux de chômage	2,8%	2,7%	2,6%	...	0,1*)	...	0,2*)
- Jeunes chômeurs **)	19'779	16'533	18'076	3'246	19,6	1'703	9,4
- Taux de chômage des jeunes	3,5%	2,9%	3,2%	...	0,6*)	...	0,3*)
- Demandeurs d'emploi	170'276	167'222	164'070	3'054	1,8	6'206	3,8
- Chômeurs de longue durée	18'899	18'621	22'130	278	1,5	-3'231	-14,6
<b>PLACES VACANTES ANNONCÉES</b>	16'562	17'112	18'584	-550	-3,2	-2'022	-10,9

\*) en points de pourcentage

\*\*) 15 à 24 ans

Tableau 1a: Chômeurs inscrits

Moyenne annuelle		Juillet 2012	Août 2012							
2010	2011		Effectifs	Variation par rapport				Flux		
Effectifs				Nombre	Part (en %)	au mois précédent		au mois de l'année précédente		Entrées
			absolue			relative (en %)	absolue	relative (en %)		
151986	122892	116294	<b>119823</b>	100.0	3529	3.0	8136	7.3	27926	24397
...	...	125968	<b>126673</b>	...	705	0.6	...	...	...	...
<b>Selon la région:</b>										
93037	72552	69735	<b>71440</b>	59.6	1705	2.4	5399	8.2	17722	16019
58949	50340	46559	<b>48383</b>	40.4	1824	3.9	2737	6.0	10204	8378
<b>Selon le sexe:</b>										
67955	56910	54701	<b>56596</b>	47.2	1895	3.5	2153	4.0	13265	11372
84031	65982	61593	<b>63227</b>	52.8	1634	2.7	5983	10.5	14661	13025
<b>Selon la nationalité:</b>										
85290	68313	65724	<b>67946</b>	56.7	2222	3.4	3565	5.5	16292	14083
66696	54579	50570	<b>51877</b>	43.3	1307	2.6	4571	9.7	11634	10314
<b>Selon l'âge:</b>										
24344	17860	16533	<b>19779</b>	16.5	3246	19.6	1703	9.4	8846	5396
93569	75732	72210	<b>72622</b>	60.6	412	0.6	5627	8.4	15108	14690
34072	29300	27551	<b>27422</b>	22.9	-129	-0.5	806	3.0	3972	4311
<b>Selon le statut:</b>										
131993	106257	100196	<b>103672</b>	86.5	3476	3.5	7832	8.2	24919	21393
19993	16635	16098	<b>16151</b>	13.5	53	0.3	304	1.9	3007	3004
<b>Selon la durée écoulée:</b>										
81235	71868	68551	<b>72829</b>	60.8	4278	6.2	8045	12.4	...	...
38239	26284	29122	<b>28095</b>	23.4	-1027	-3.5	3322	13.4	...	...
32512	24740	18621	<b>18899</b>	15.8	278	1.5	-3231	-14.6	...	...
<b>Selon la situation:</b>										
138767	113028	108309	<b>110800</b>	92.5	2491	2.3	8891	8.7	...	...
4976	3390	3063	<b>3569</b>	3.0	506	16.5	-181	-4.8	...	...
3065	2267	1488	<b>1471</b>	1.2	-17	-1.1	-630	-30.0	...	...
5179	4208	3434	<b>3983</b>	3.3	549	16.0	56	1.4	...	...

L'explication des termes se trouve en pages 26 à 28.

Tableau 1b: Taux de chômage

Moyenne annuelle		Juillet 2012		Août 2012			
2010	2011			Taux	CV <sup>1)</sup>	Variation en points de % par rapport	
Taux					au mois précédent	au mois de l'année préc.	
3.5	2.8	2.7	<b>Total</b>	<b>2.8</b>	A	0.1	0.2
...	...	2.9	<b>Désaisonnalisé</b>	<b>2.9</b>	A	-	...
			<b>Selon la région:</b>				
3.0	2.3	2.2	<b>Suisse alémanique</b>	<b>2.3</b>	A	0.1	0.2
4.9	4.2	3.9	<b>Suisse romande et Tessin</b>	<b>4.0</b>	A	0.1	0.2
			<b>Selon le sexe:</b>				
3.4	2.9	2.8	<b>Femmes</b>	<b>2.9</b>	A	0.1	0.1
3.6	2.8	2.6	<b>Hommes</b>	<b>2.7</b>	A	0.1	0.3
			<b>Selon la nationalité:</b>				
2.6	2.1	2.0	<b>Suisses</b>	<b>2.1</b>	A	0.1	0.1
6.4	5.2	4.8	<b>Etrangers</b>	<b>4.9</b>	A	0.1	0.4
			<b>Selon l'âge:</b>				
4.3	3.2	2.9	<b>15-24 ans</b>	<b>3.5</b>	A	0.6	0.3
3.7	3.0	2.8	<b>25-49 ans</b>	<b>2.8</b>	A	-	0.2
2.8	2.4	2.3	<b>50 ans et plus</b>	<b>2.3</b>	A	-	0.1

L'explication des termes se trouve en pages 26 à 28.

<sup>1)</sup> Coefficient de variation (CV): A=0.0-1.0%, B=1.1-2.0%, C=2.1-5.0%, D=5.1-10.0%, E=10.1-16.5%, F=16.6-25.0%, G>25

Graphique 1: Chômeurs inscrits, selon le sexe, la nationalité et la durée août 2012

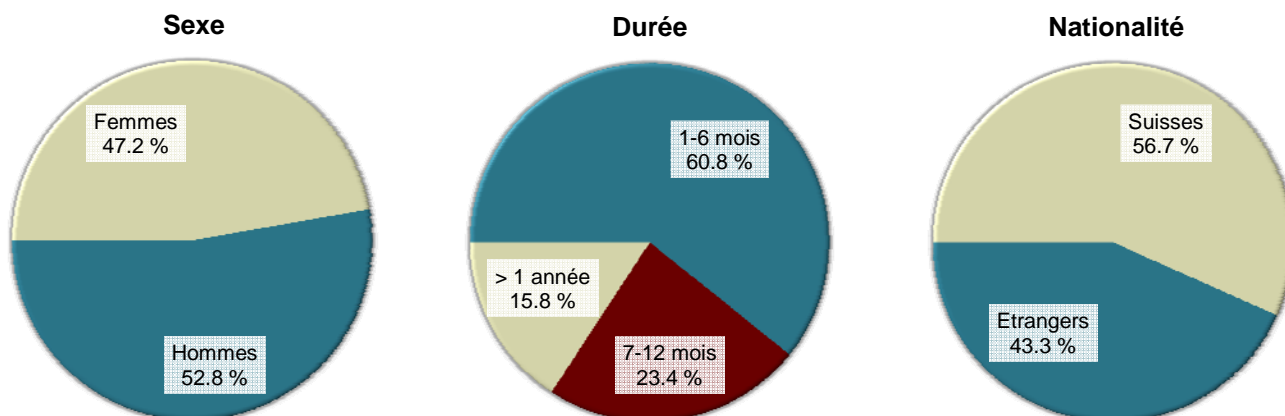


Tableau 2a: Chômeurs inscrits selon les cantons

Moyenne annuelle		Juillet 2012		Août 2012							
2010	2011			Effectifs		Variation par rapport				Flux	
Effectifs				Nombre	Part (en %)	au mois précédent		au mois de l'année précédente		Entrées	Sorties
						absolue	relative (en %)	absolue	relative (en %)		
151986	122892	116294	<b>Total</b>	<b>119823</b>	100.0	3529	3.0	8136	7.3	27926	24397
28227	22521	22183	<b>Zurich</b>	<b>22562</b>	18.8	379	1.7	1934	9.4	4535	4145
14491	11133	10009	<b>Berne</b>	<b>10318</b>	8.6	309	3.1	546	5.6	2836	2525
5136	3897	3735	<b>Lucerne</b>	<b>3845</b>	3.2	110	2.9	268	7.5	1069	968
249	217	165	<b>Uri</b>	<b>175</b>	0.1	10	6.1	-	-	55	44
1651	1170	937	<b>Schwytz</b>	<b>998</b>	0.8	61	6.5	-17	-1.7	342	279
265	160	160	<b>Obwald</b>	<b>170</b>	0.1	10	6.3	43	33.9	81	72
355	208	173	<b>Nidwald</b>	<b>174</b>	0.1	1	0.6	-3	-1.7	77	75
537	431	481	<b>Glaris</b>	<b>474</b>	0.4	-7	-1.5	94	24.7	127	132
1518	1196	1083	<b>Zoug</b>	<b>1197</b>	1.0	114	10.5	105	9.6	380	264
4039	3277	3264	<b>Fribourg</b>	<b>3564</b>	3.0	300	9.2	551	18.3	1221	932
4982	3445	3264	<b>Soleure</b>	<b>3446</b>	2.9	182	5.6	224	7.0	1059	887
3927	3434	3228	<b>Bâle-Ville</b>	<b>3239</b>	2.7	11	0.3	17	0.5	626	617
4877	4016	3880	<b>Bâle-Campagne</b>	<b>3778</b>	3.2	-102	-2.6	45	1.2	671	769
1264	930	972	<b>Schaffhouse</b>	<b>1022</b>	0.9	50	5.1	151	17.3	312	262
557	413	440	<b>Appenzell Rh.-Ext.</b>	<b>442</b>	0.4	2	0.5	64	16.9	116	115
89	72	97	<b>Appenzell Rh.-Int.</b>	<b>113</b>	0.1	16	16.5	38	50.7	31	16
8193	5827	5928	<b>Saint-Gall</b>	<b>6137</b>	5.1	209	3.5	643	11.7	1945	1745
1739	1669	1270	<b>Grisons</b>	<b>1275</b>	1.1	5	0.4	56	4.6	442	428
10922	8957	8866	<b>Argovie</b>	<b>9045</b>	7.5	179	2.0	638	7.6	2189	2005
4059	2855	2864	<b>Thurgovie</b>	<b>3030</b>	2.5	166	5.8	553	22.3	829	671
7593	6819	6204	<b>Tessin</b>	<b>6470</b>	5.4	266	4.3	645	11.1	1283	1019
18536	16494	16568	<b>Vaud</b>	<b>17177</b>	14.3	609	3.7	1401	8.9	3879	3260
5940	5167	4310	<b>Valais</b>	<b>4597</b>	3.8	287	6.7	688	17.6	1259	971
5504	4222	4030	<b>Neuchâtel</b>	<b>4224</b>	3.5	194	4.8	313	8.0	907	714
15505	13159	11082	<b>Genève</b>	<b>11226</b>	9.4	144	1.3	-893	-7.4	1354	1209
1831	1203	1101	<b>Jura</b>	<b>1125</b>	0.9	24	2.2	32	2.9	301	273

L'explication des termes se trouve en pages 26 à 28.



Tableau 2b: Taux de chômage selon les cantons

Moyenne annuelle		Juillet 2012		Août 2012			
2010	2011			Taux	CV <sup>1)</sup>	Variation en points de % par rapport	
Taux						au mois précédent	au mois de l'année préc.
3.5	2.8	2.7	<b>Total</b>	<b>2.8</b>	A	0.1	0.2
3.6	2.9	2.8	<b>Zurich</b>	<b>2.9</b>	A	0.1	0.3
2.7	2.0	1.8	<b>Berne</b>	<b>1.9</b>	A	0.1	0.1
2.4	1.8	1.8	<b>Lucerne</b>	<b>1.8</b>	A	-	0.1
1.3	1.2	0.9	<b>Uri</b>	<b>0.9</b>	C	-	-
2.0	1.4	1.1	<b>Schwytz</b>	<b>1.2</b>	B	0.1	-
1.3	0.8	0.8	<b>Obwald</b>	<b>0.8</b>	C	-	0.2
1.5	0.9	0.7	<b>Nidwald</b>	<b>0.7</b>	C	-	-0.1
2.4	1.9	2.2	<b>Glaris</b>	<b>2.1</b>	C	-0.1	0.4
2.4	1.9	1.7	<b>Zoug</b>	<b>1.9</b>	B	0.2	0.2
2.6	2.1	2.1	<b>Fribourg</b>	<b>2.3</b>	B	0.2	0.3
3.5	2.4	2.3	<b>Soleure</b>	<b>2.4</b>	B	0.1	0.2
4.2	3.7	3.4	<b>Bâle-Ville</b>	<b>3.4</b>	B	-	-
3.3	2.7	2.6	<b>Bâle-Campagne</b>	<b>2.6</b>	B	-	0.1
3.0	2.2	2.3	<b>Schaffhouse</b>	<b>2.4</b>	C	0.1	0.3
1.9	1.4	1.5	<b>Appenzell Rh.-Ext.</b>	<b>1.5</b>	C	-	0.2
1.0	0.8	1.1	<b>Appenzell Rh.-Int.</b>	<b>1.3</b>	D	0.2	0.4
3.0	2.2	2.2	<b>Saint-Gall</b>	<b>2.3</b>	A	0.1	0.3
1.6	1.5	1.2	<b>Grisons</b>	<b>1.2</b>	B	-	0.1
3.1	2.6	2.5	<b>Argovie</b>	<b>2.6</b>	A	0.1	0.2
2.9	2.0	2.0	<b>Thurgovie</b>	<b>2.1</b>	B	0.1	0.4
4.7	4.2	3.9	<b>Tessin</b>	<b>4.0</b>	B	0.1	0.4
5.0	4.4	4.4	<b>Vaud</b>	<b>4.6</b>	A	0.2	0.4
3.7	3.2	2.7	<b>Valais</b>	<b>2.8</b>	B	0.1	0.4
6.2	4.7	4.5	<b>Neuchâtel</b>	<b>4.8</b>	B	0.3	0.4
6.6	5.6	4.7	<b>Genève</b>	<b>4.8</b>	A	0.1	-0.4
5.1	3.4	3.1	<b>Jura</b>	<b>3.2</b>	C	0.1	0.1

L'explication des termes se trouve en pages 26 à 28.

<sup>1)</sup> Coefficient de variation (CV): A=0.0-1.0%, B=1.1-2.0%, C=2.1-5.0%, D=5.1-10.0%, E=10.1-16.5%, F=16.6-25.0%, G>25%.

Tableau 2c: Demandeurs d'emploi inscrits selon les cantons

Moyenne annuelle		Juillet 2012		Août 2012					
2010	2011			Effectifs		Variation par rapport			
Effectifs				Nombre	Part (en %)	au mois précédent		au mois de l'année précédente	
						absolue	relative (en %)	absolue	relative (en %)
215524	179693	167222	<b>Total</b>	<b>170276</b>	100.0	3054	1.8	6206	3.8
34958	28508	27816	<b>Zurich</b>	<b>28138</b>	16.5	322	1.2	1904	7.3
21096	16561	14633	<b>Berne</b>	<b>14895</b>	8.7	262	1.8	103	0.7
8335	6549	6160	<b>Lucerne</b>	<b>6326</b>	3.7	166	2.7	359	6.0
446	390	322	<b>Uri</b>	<b>330</b>	0.2	8	2.5	17	5.4
2564	1985	1659	<b>Schwytz</b>	<b>1705</b>	1.0	46	2.8	-90	-5.0
477	337	341	<b>Obwald</b>	<b>346</b>	0.2	5	1.5	80	30.1
595	441	332	<b>Nidwald</b>	<b>359</b>	0.2	27	8.1	-32	-8.2
1024	787	778	<b>Glaris</b>	<b>811</b>	0.5	33	4.2	103	14.5
2519	2046	2030	<b>Zoug</b>	<b>2103</b>	1.2	73	3.6	236	12.6
7140	6186	6076	<b>Fribourg</b>	<b>6282</b>	3.7	206	3.4	487	8.4
7311	5529	5352	<b>Soleure</b>	<b>5473</b>	3.2	121	2.3	392	7.7
5692	5021	4691	<b>Bâle-Ville</b>	<b>4650</b>	2.7	-41	-0.9	28	0.6
6253	5298	5119	<b>Bâle-Campagne</b>	<b>5022</b>	2.9	-97	-1.9	8	0.2
2389	1964	1881	<b>Schaffhouse</b>	<b>1962</b>	1.2	81	4.3	55	2.9
972	786	811	<b>Appenzell Rh.-Ext.</b>	<b>813</b>	0.5	2	0.2	103	14.5
136	112	142	<b>Appenzell Rh.-Int.</b>	<b>153</b>	0.1	11	7.7	36	30.8
12331	9509	9568	<b>Saint-Gall</b>	<b>9868</b>	5.8	300	3.1	1095	12.5
3207	3076	2529	<b>Grisons</b>	<b>2557</b>	1.5	28	1.1	140	5.8
15370	13030	12698	<b>Argovie</b>	<b>12812</b>	7.5	114	0.9	556	4.5
5922	4406	4322	<b>Thurgovie</b>	<b>4483</b>	2.6	161	3.7	590	15.2
10938	10015	9438	<b>Tessin</b>	<b>9683</b>	5.7	245	2.6	773	8.7
24651	22392	22153	<b>Vaud</b>	<b>22730</b>	13.3	577	2.6	1371	6.4
9467	8538	7228	<b>Valais</b>	<b>7495</b>	4.4	267	3.7	827	12.4
7635	6187	5556	<b>Neuchâtel</b>	<b>5699</b>	3.3	143	2.6	-99	-1.7
21403	18093	13880	<b>Genève</b>	<b>13884</b>	8.2	4	0.0	-2745	-16.5
2694	1949	1707	<b>Jura</b>	<b>1697</b>	1.0	-10	-0.6	-91	-5.1

L'explication des termes se trouve en pages 26 à 28.

Août  
2012

## Situation des demandeurs d'emploi non-chômeurs 1)

Cantons	Programmes d'emploi temporaire	Variation par rapport au mois précédent		Reconversion/perfectionnement	Variation par rapport au mois précédent		Gain intermédiaire	Variation par rapport au mois précédent		Autres demandeurs d'emploi non-chômeurs	Variation par rapport au mois précédent	
		absolue	relative (en %)		absolue	relative (en %)		absolue	relative (en %)		absolue	relative (en %)
CH	<b>6273</b>	-69	-1.1	<b>1817</b>	230	14.5	<b>27752</b>	-243	-0.9	<b>14611</b>	-393	-2.6
ZH	<b>306</b>	-81	-20.9	<b>110</b>	-7	-6.0	<b>3327</b>	26	0.8	<b>1833</b>	5	0.3
BE	<b>396</b>	13	3.4	<b>229</b>	2	0.9	<b>2275</b>	-30	-1.3	<b>1677</b>	-32	-1.9
LU	<b>354</b>	21	6.3	<b>143</b>	22	18.2	<b>990</b>	16	1.6	<b>994</b>	-3	-0.3
UR	<b>26</b>	1	4.0	<b>3</b>	1	50.0	<b>93</b>	-7	-7.0	<b>33</b>	3	10.0
SZ	<b>99</b>	-9	-8.3	<b>4</b>	2	100.0	<b>262</b>	-6	-2.2	<b>342</b>	-2	-0.6
OW	<b>44</b>	-1	-2.2	<b>17</b>	4	30.8	<b>48</b>	-3	-5.9	<b>67</b>	-5	-6.9
NW	<b>51</b>	3	6.3	<b>13</b>	2	18.2	<b>29</b>	3	11.5	<b>92</b>	18	24.3
GL	<b>41</b>	3	7.9	<b>27</b>	4	17.4	<b>161</b>	21	15.0	<b>108</b>	12	12.5
ZG	<b>175</b>	-31	-15.0	<b>1</b>	-	-	<b>366</b>	-1	-0.3	<b>364</b>	-9	-2.4
FR	<b>446</b>	-30	-6.3	<b>171</b>	-12	-6.6	<b>1270</b>	11	0.9	<b>831</b>	-63	-7.0
SO	<b>241</b>	-11	-4.4	<b>103</b>	8	8.4	<b>1197</b>	12	1.0	<b>486</b>	-70	-12.6
BS	<b>88</b>	-7	-7.4	<b>21</b>	5	31.3	<b>1012</b>	-16	-1.6	<b>290</b>	-34	-10.5
BL	<b>75</b>	-4	-5.1	<b>32</b>	14	77.8	<b>927</b>	-10	-1.1	<b>210</b>	5	2.4
SH	<b>103</b>	-6	-5.5	<b>8</b>	-	-	<b>392</b>	-17	-4.2	<b>437</b>	54	14.1
AR	<b>30</b>	-3	-9.1	<b>39</b>	15	62.5	<b>130</b>	-6	-4.4	<b>172</b>	-6	-3.4
AI	<b>3</b>	-2	-40.0	<b>4</b>	1	33.3	<b>33</b>	-3	-8.3	<b>-</b>	-1	-100.0
SG	<b>581</b>	8	1.4	<b>354</b>	147	71.0	<b>1599</b>	16	1.0	<b>1197</b>	-80	-6.3
GR	<b>287</b>	10	3.6	<b>56</b>	24	75.0	<b>654</b>	-	-	<b>285</b>	-11	-3.7
AG	<b>282</b>	3	1.1	<b>59</b>	20	51.3	<b>2327</b>	-39	-1.6	<b>1099</b>	-49	-4.3
TG	<b>216</b>	-19	-8.1	<b>38</b>	13	52.0	<b>1023</b>	25	2.5	<b>176</b>	-24	-12.0
TI	<b>508</b>	-13	-2.5	<b>146</b>	-21	-12.6	<b>1713</b>	-34	-1.9	<b>846</b>	47	5.9
VD	<b>993</b>	60	6.4	<b>61</b>	-11	-15.3	<b>3545</b>	-74	-2.0	<b>954</b>	-7	-0.7
VS	<b>384</b>	77	25.1	<b>39</b>	-16	-29.1	<b>1785</b>	-54	-2.9	<b>690</b>	-27	-3.8
NE	<b>180</b>	3	1.7	<b>38</b>	3	8.6	<b>696</b>	-11	-1.6	<b>561</b>	-46	-7.6
GE	<b>343</b>	-53	-13.4	<b>96</b>	10	11.6	<b>1670</b>	-55	-3.2	<b>549</b>	-42	-7.1
JU	<b>21</b>	-1	-4.5	<b>5</b>	-	-	<b>228</b>	-7	-3.0	<b>318</b>	-26	-7.6

L'explication des termes se trouve en pages 26 à 28.

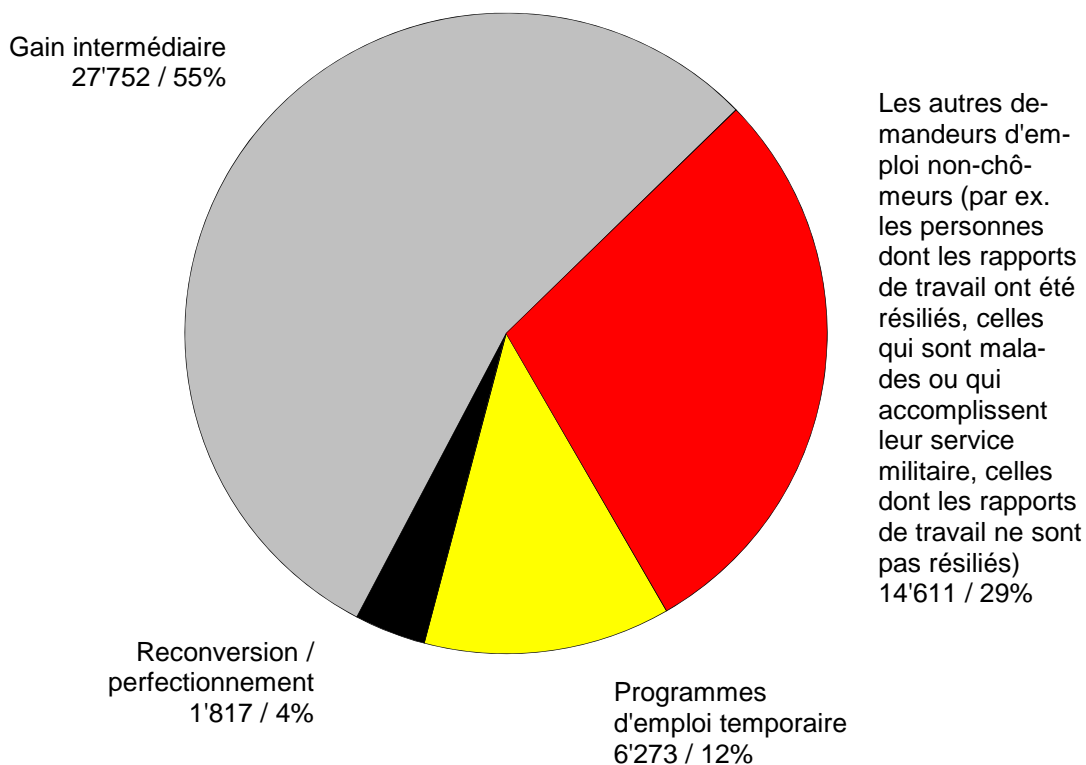
1) Demandeurs d'emploi inscrits moins chômeurs inscrits = demandeurs d'emploi non-chômeurs.

## Demandeurs d'emploi inscrits non-chômeurs

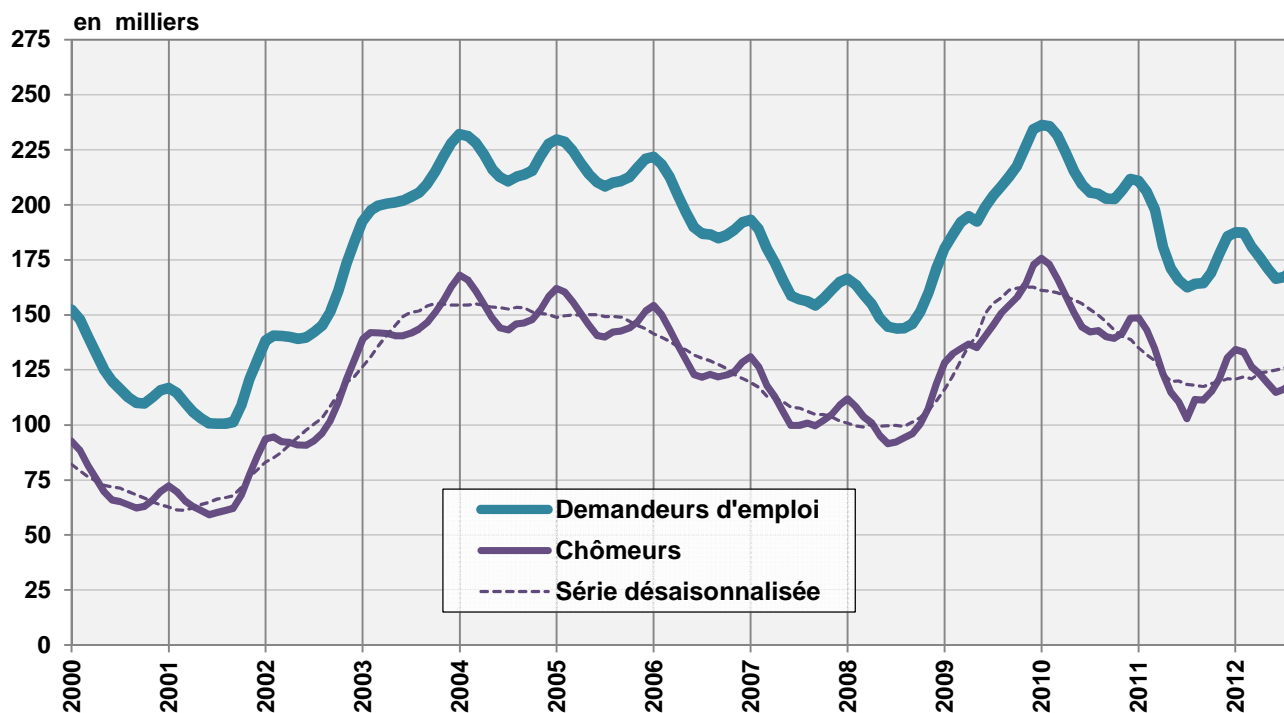
Les **demandeurs d'emploi non-chômeurs** sont les personnes qui sont inscrites aux offices régionaux de placement mais qui - à la différence des chômeurs - ne sont pas immédiatement disponibles pour placement ou ont un emploi.

- Les demandeurs d'emploi inscrits non-chômeurs correspondent à la différence entre le total des demandeurs d'emploi inscrits et les chômeurs.
- Les demandeurs d'emploi inscrits non-chômeurs se répartissent entre les catégories suivantes: demandeurs d'emploi en programme d'emploi temporaire, en reconversion ou en perfectionnement, en gain intermédiaire et autres demandeurs d'emploi.

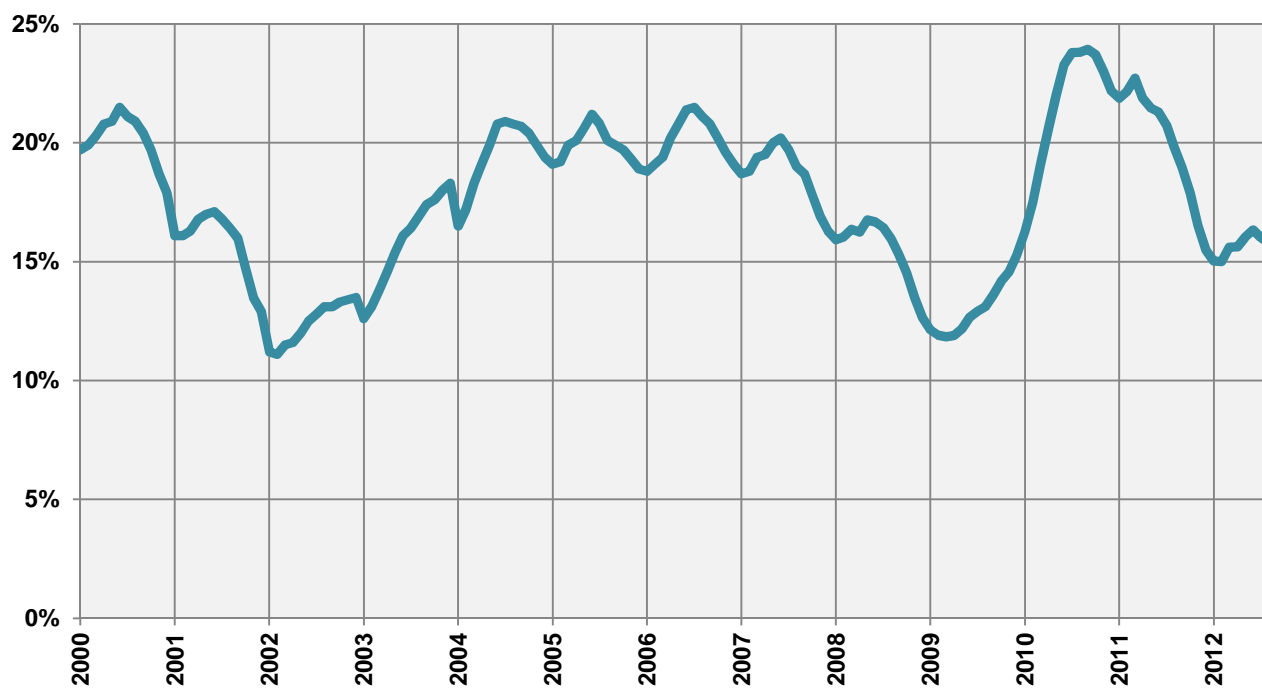
**Graphique 2: Part des demandeurs d'emploi inscrits non-chômeurs (Total: 50'453) août 2012**



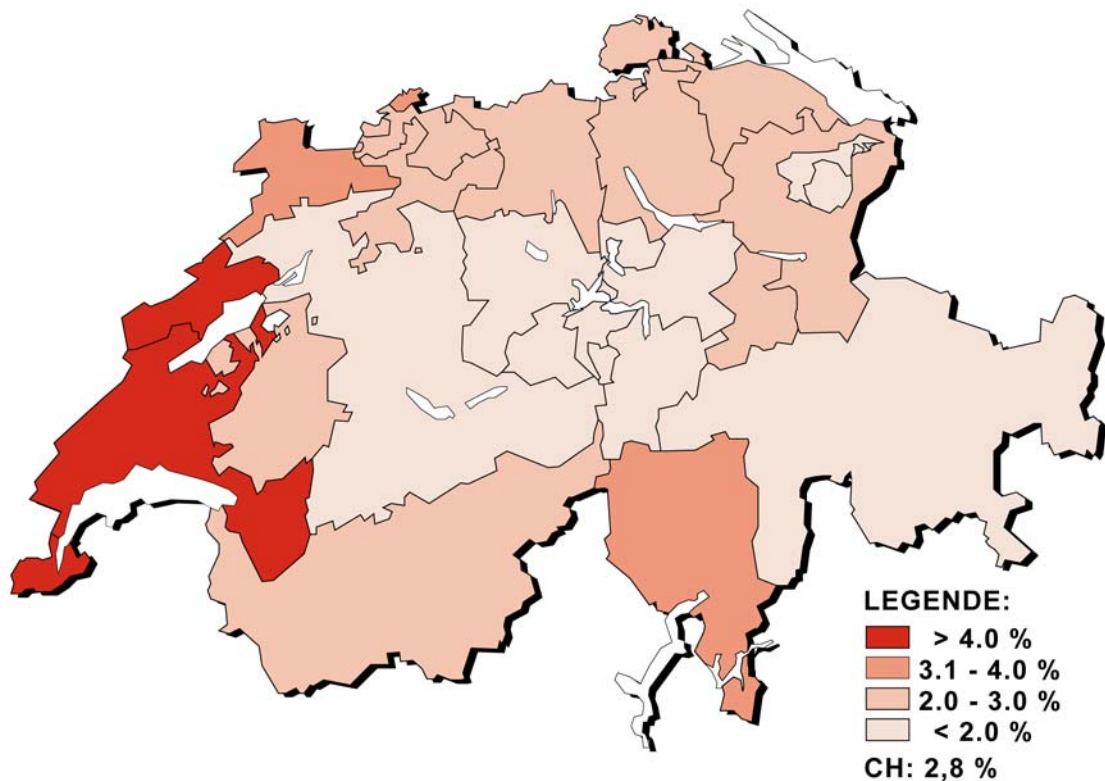
Graphique 3: Demandeurs d'emploi et chômeurs inscrits



Graphique 4: Part des chômeurs de longue durée au total des chômeurs



Graphique 5: Taux de chômage par canton, août 2012



Graphique 6: Taux de chômage par canton, août 2012

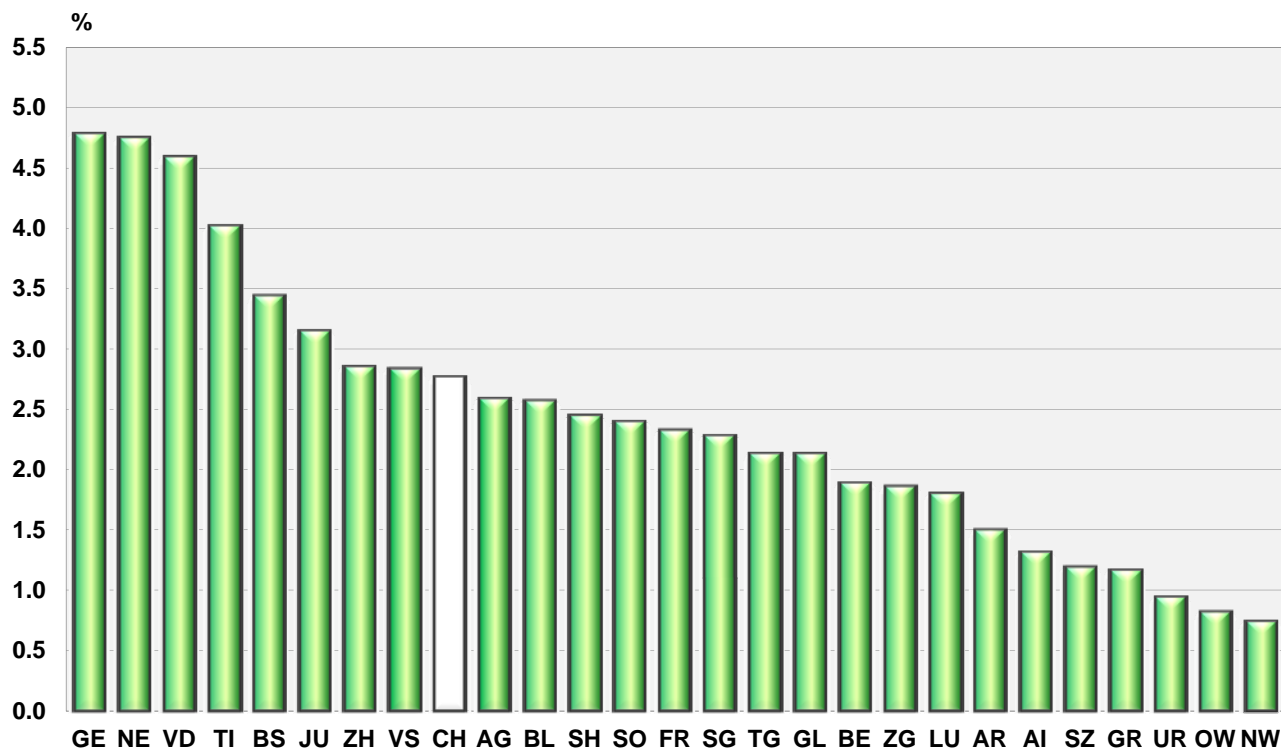


Tableau 3: Chômeurs inscrits selon les activités économiques <sup>1)</sup>

Moyenne annuelle		Juillet 2012			Août 2012		Variation par rapport			
2010	2011				Effectifs	Taux <sup>2)</sup> CV <sup>3)</sup>	au mois précédent		au mois de l'année précédente	
				absolue			relative (en %)	absolue	relative (en %)	
151986	122892	116294	<b>Total</b>	<b>119823</b>	2.8 A	3529	3.0	8136	7.3	
998	918	742	A Secteur 1 (Agriculture, sylviculture et pêche)	<b>783</b>	1.1 B	41	5.5	109	16.2	
32608	23261	21543	B-F Secteur 2 (Industrie)	<b>21840</b>	2.9 A	297	1.4	2013	10.2	
98660	83762	81677	G-T Secteur 3 (Autres services)	<b>84074</b>	3.5 A	2397	2.9	6399	8.2	
998	918	742	A 01-03 Agriculture, sylviculture et pêche	<b>783</b>	1.1 B	41	5.5	109	16.2	
84	56	54	B 05-09 Industries extractives	<b>53</b>	1.8 D	-1	-1.9	10	23.3	
2175	1883	1830	C 10-12 Aliments, boissons et tabac	<b>1832</b>	3.7 C	2	0.1	60	3.4	
710	485	475	C 13-14 Textiles et habillement	<b>453</b>	4.3 C	-22	-4.6	-32	-6.6	
95	56	65	C 15 Cuir, chaussures	<b>63</b>	...	-2	-3.1	17	37.0	
803	564	527	C 16 Articles en bois et en liège, vannerie et sparterie	<b>554</b>	1.8 C	27	5.1	81	17.1	
1811	1413	1208	C 17-18 Industrie du papier, imprimerie	<b>1232</b>	4.2 C	24	2.0	-215	-14.9	
1268	1135	1114	C 19-21 Industrie chimique, raffinage de pétrole	<b>1102</b>	2.6 C	-12	-1.1	13	1.2	
894	688	670	C 22 Matières plastiques, caoutchouc	<b>673</b>	3.7 C	3	0.4	46	7.3	
535	436	425	C 23 Verres, céramiques et produits en ciment	<b>430</b>	2.9 C	5	1.2	39	10.0	
4110	2479	2466	C 24-25 Métallurgie, produits métalliques	<b>2509</b>	3.5 B	43	1.7	357	16.6	
5198	3136	3000	C 26-27 Electrotechnique, électronique, montres, optique	<b>3136</b>	3.5 B	136	4.5	287	10.1	
2227	1106	925	- C 2652 - Montres	<b>957</b>	4.3 C	32	3.5	27	2.9	
3239	1773	1623	C 28 Fabrication de machines	<b>1636</b>	2.5 B	13	0.8	36	2.3	
410	262	306	C 29-30 Fabrication de véhicules	<b>311</b>	2.6 C	5	1.6	95	44.0	
1376	1064	1131	C 31-33 Meubles; Réparation de machines	<b>1181</b>	3.1 C	50	4.4	211	21.8	
275	221	219	D 35 Production et distribution d'énergie	<b>227</b>	1.1 C	8	3.7	13	6.1	
378	288	319	E 36-39 Reconversion; traitement et distribution d'eau	<b>319</b>	2.9 C	-	-	61	23.6	
9249	7322	6111	F 41-43 Bâtiment et génie civil	<b>6129</b>	2.6 A	18	0.3	934	18.0	
20584	17066	17296	G 45-47 Commerce, entretien et réparation d'automobiles	<b>18099</b>	3.7 A	803	4.6	1458	8.8	
2116	1733	1759	- G 45 - Commerce, réparation d'auto	<b>2000</b>	3.0 B	241	13.7	312	18.5	
7698	6226	6455	- G 46 - Commerce de gros	<b>6574</b>	3.8 B	119	1.8	693	11.8	
10770	9107	9082	- G 47 - Commerce de détail	<b>9525</b>	3.8 A	443	4.9	453	5.0	
5141	4039	3979	H 49-53 Trafic et transports	<b>3978</b>	2.7 B	-1	-0.0	296	8.0	
15139	12990	11208	I 55-56 Hôtellerie et restauration	<b>11415</b>	7.5 B	207	1.8	556	5.1	
3925	3298	3541	J 58-63 Information et communication	<b>3593</b>	3.4 B	52	1.5	417	13.1	
2063	1569	1757	- J 62 - Informatique	<b>1746</b>	3.2 B	-11	-0.6	295	20.3	
6655	5661	6332	K 64-66 Activités financières et d'assurance	<b>6421</b>	2.4 A	89	1.4	1050	19.5	
4098	3290	3815	- K 64 - Banques	<b>3857</b>	2.5 B	42	1.1	760	24.5	
1194	1057	1052	- K 65 - Assurances	<b>1075</b>	1.4 B	23	2.2	94	9.6	
1066	946	1006	L 68 Activités immobilières	<b>1014</b>	2.5 C	8	0.8	120	13.4	
7539	6481	6856	M 69-75 Activités spécialisées, scientifiques et techn.	<b>7042</b>	2.6 A	186	2.7	767	12.2	
465	427	397	- M 72 - Recherche et développement	<b>409</b>	2.5 C	12	3.0	-7	-1.7	
16320	13304	11867	N 77-82 Activités de services administratifs et de soutien <sup>4)</sup>	<b>11873</b>	...	6	0.1	1591	15.5	
3300	2722	2614	O 84 Administration publique, assurances sociales	<b>2781</b>	1.7 B	167	6.4	46	1.7	
4190	3652	3803	P 85 Enseignement	<b>4143</b>	2.4 B	340	8.9	29	0.7	
8933	8493	8253	Q 86-88 Santé et action sociale	<b>8657</b>	2.3 A	404	4.9	46	0.5	
1732	1491	1466	R 90-93 Arts, spectacles et activités récréatives	<b>1471</b>	4.1 C	5	0.3	46	3.2	
3472	2942	2799	S 94-96 Autres activités de services	<b>2927</b>	3.1 B	128	4.6	15	0.5	
664	676	657	T 97-98 Ménages privés avec du personnel domestique	<b>660</b>	...	3	0.5	-38	-5.4	
19720	14952	12332	Non spécifié, autres	<b>13126</b>	...	794	6.4	-385	-2.8	

L'explication des termes se trouve en pages 26 à 28.

1) Classement des activités économiques selon NOGA 2008.

2) Les taux de chômage selon les activités économiques sont calculés sur la base du recensement de la population 2010.

3) Coefficient de variation (CV): A=0.0-1.0%, B=1.1-2.0%, C=2.1-5.0%, D=5.1-10.0%, E=10.1-16.5%, F=16.6-25.0%, G&gt;25%.

4) Il n'est pas possible de calculer le taux de ce chômage pour les activités économiques NOGA N 77 à 82 car le sous-groupe NOGA 782 «Activités des agences de travail temporaire» comprend également des chômeurs appartenant à d'autres activités économiques.

Tableau 4: Chômeurs inscrits selon les groupes de professions <sup>1) 2)</sup>

Moyenne annuelle		Juillet 2012		Août 2012					
2010	2011			Effectifs		Variation par rapport			
Effectifs				Nombre	Part (en %)	au mois précédent		au mois de l'année précédente	
						absolue	relative (en %)	absolue	relative (en %)
151986	122892	116294	<b>Total</b>	<b>119823</b>	100.0	3529	3.0	8136	7.3
2397	2090	1451	11 Agriculture, économie forestière, élevage et soins aux animaux	1556	1.3	105	7.2	15	1.0
1341	1152	1042	21 Prod. de denrées alimentaires, de boissons et de tabacs	1073	0.9	31	3.0	-33	-3.0
750	555	493	22 Industrie textile et industrie du cuir	490	0.4	-3	-0.6	-33	-6.3
88	64	37	23 Travail de la céramique et du verre	35	0.0	-2	-5.4	-19	-35.2
5968	3589	3153	24 Usinage de métaux et de la construction de machines	3259	2.7	106	3.4	281	9.4
3288	2202	2054	25 Electrotechnique, électronique, industrie horlogère, construction de véhicules et outillage	2294	1.9	240	11.7	224	10.8
1023	747	646	26 Industrie du bois et du papier	679	0.6	33	5.1	9	1.3
1001	780	652	27 Arts graphiques	668	0.6	16	2.5	-87	-11.5
724	562	536	28 Industrie chimique et matières plastiques	595	0.5	59	11.0	43	7.8
8352	5996	6324	29 Autres professions du façonnage et de la manufacture	6251	5.2	-73	-1.2	1038	19.9
1674	1306	1349	31 Ingénieurs	1369	1.1	20	1.5	154	12.7
1147	824	664	32 Techniciens	673	0.6	9	1.4	-120	-15.1
2187	1627	1488	33-34 Dessin technique	1508	1.3	20	1.3	-25	-1.6
2021	1494	1178	35 Machinistes	1197	1.0	19	1.6	46	4.0
3088	2497	2622	36 Informatique	2701	2.3	79	3.0	299	12.4
11999	9655	7162	41 Construction	7153	6.0	-9	-0.1	1062	17.4
138	101	87	42 Exploitation minière, travail de la pierre et fabrication de matériaux de construction	95	0.1	8	9.2	16	20.3
15363	13669	13956	51 Professions commerciales et de la vente	14904	12.4	948	6.8	1088	7.9
3278	2657	2806	52 Publicité et marketing, tourisme et admin. fiduciaire	2852	2.4	46	1.6	331	13.1
4855	3881	3552	53 Transports et circulation	3582	3.0	30	0.8	263	7.9
1468	1048	1010	54 Professions des postes et télécommunications	1004	0.8	-6	-0.6	31	3.2
19607	16915	14708	61 Hôtellerie et restauration et économie domestique 3)	15076	12.6	368	2.5	478	3.3
7484	6457	6017	62 Nettoyage, hygiène et soins corporels	6231	5.2	214	3.6	264	4.4
7109	6050	6457	71 Entrepreneurs, directeurs et fonctionnaires supérieurs	6429	5.4	-28	-0.4	722	12.7
14002	11546	10974	72 Professions commerciales et administratives	11574	9.7	600	5.5	271	2.4
2195	1871	2264	73 Professionnels de la banque et employés d'assurance	2309	1.9	45	2.0	552	31.4
1159	928	902	74 Prof. afférentes au maintien de l'ordre et à la sécurité	891	0.7	-11	-1.2	85	10.5
521	487	540	75 Professions judiciaires	536	0.4	-4	-0.7	87	19.4
1453	1154	1104	81 Professions des médias et apparentées	1103	0.9	-1	-0.1	-34	-3.0
2017	1547	1438	82 Professions artistiques	1495	1.2	57	4.0	-17	-1.1
4035	3710	4216	83-84 Assistance sociale et spirituelle et éducation	4255	3.6	39	0.9	244	6.1
1383	1261	1414	85 Sciences soc., humaines, naturelles, physiques et exactes	1445	1.2	31	2.2	240	19.9
5032	4618	4530	86 Professions de la santé	4843	4.0	313	6.9	264	5.8
224	193	277	87 Professions du sport et du divertissement	261	0.2	-16	-5.8	63	31.8
425	358	387	91 Professions du secteur tertiaire spa	387	0.3	-	-	61	18.7
12018	8951	8719	92-93 Personnes dont l'activité prof. ne peut pas être définie	8968	7.5	249	2.9	446	5.2
1170	356	85	Non spécifié	82	0.1	-3	-3.5	-173	-67.8

L'explication des termes se trouve en pages 26 à 28.

1) Classement des groupes de professions selon la NSP 2000 de l'Office fédéral de la statistique.

2) En mai, certaines professions ont été réattribuées à de nouveaux groupes de la NSP2000 dans le système du service de l'emploi et de la statistique du marché du travail (PLASTA). Pour cette raison, les écoliers, les étudiants et les demandeurs d'emploi notamment se trouvent désormais rattachés à la catégorie «autres professions» au lieu de «non spécifié».

3) Dont économie domestique 2045 personnes (août 2012).



Tableau 5: Chômeurs inscrits selon les classes d'âge

Moyenne annuelle		Juillet 2012		Août 2012								
2010	2011			Effectifs		Variation par rapport				Flux		
Effectifs					au mois précédent		au mois de l'année précédente					
Nombre	Taux	CV <sup>1)</sup>	absolue	relative (en %)	absolue	relative (en %)	Entrées	Sorties				
151986	122892	116294	<b>Total</b>	<b>119823</b>	2.8	A	3529	3.0	8136	7.3	27926	24397
5762	4397	4376	<b>15-19 ans</b>	<b>5808</b>	2.9	A	1432	32.7	285	5.2	3272	1696
18582	13464	12157	<b>20-24 ans</b>	<b>13971</b>	3.9	A	1814	14.9	1418	11.3	5574	3700
20845	16175	15471	<b>25-29 ans</b>	<b>15477</b>	3.4	A	6	0.0	1378	9.8	3728	3651
19737	16295	15543	<b>30-34 ans</b>	<b>15662</b>	3.3	A	119	0.8	1205	8.3	3323	3217
18044	14622	13985	<b>35-39 ans</b>	<b>14099</b>	2.9	A	114	0.8	1102	8.5	2836	2779
17905	14464	13694	<b>40-44 ans</b>	<b>13777</b>	2.5	A	83	0.6	966	7.5	2663	2563
17038	14177	13517	<b>45-49 ans</b>	<b>13607</b>	2.4	A	90	0.7	976	7.7	2558	2480
13801	11646	11221	<b>50-54 ans</b>	<b>11248</b>	2.3	A	27	0.2	903	8.7	1998	2035
10895	9207	8770	<b>55-59 ans</b>	<b>8770</b>	2.2	A	-	-	486	5.9	1316	1349
9376	8447	7560	<b>60 ans et plus</b>	<b>7404</b>	2.2	A	-156	-2.1	-583	-7.3	658	927
			<b>Hommes</b>									
84031	65982	61593	<b>Total</b>	<b>63227</b>	2.7	A	1634	2.7	5983	10.5	14661	13025
3033	2295	2237	<b>15-19 ans</b>	<b>2927</b>	2.7	B	690	30.8	204	7.5	1645	890
9888	6852	5962	<b>20-24 ans</b>	<b>6866</b>	3.7	B	904	15.2	1000	17.0	2880	1950
11068	8155	7652	<b>25-29 ans</b>	<b>7649</b>	3.2	A	-3	-0.0	1055	16.0	1901	1855
10483	8390	7862	<b>30-34 ans</b>	<b>7896</b>	3.1	A	34	0.4	782	11.0	1725	1692
9663	7585	7278	<b>35-39 ans</b>	<b>7333</b>	2.7	A	55	0.8	880	13.6	1488	1461
9816	7730	7277	<b>40-44 ans</b>	<b>7313</b>	2.4	A	36	0.5	720	10.9	1411	1360
9548	7712	7251	<b>45-49 ans</b>	<b>7272</b>	2.4	A	21	0.3	719	11.0	1349	1326
7897	6504	6276	<b>50-54 ans</b>	<b>6315</b>	2.4	A	39	0.6	736	13.2	1093	1103
6394	5303	5046	<b>55-59 ans</b>	<b>5025</b>	2.3	A	-21	-0.4	372	8.0	761	793
6240	5456	4752	<b>60 ans et plus</b>	<b>4631</b>	2.3	A	-121	-2.5	-485	-9.5	408	595
			<b>Femmes</b>									
67955	56910	54701	<b>Total</b>	<b>56596</b>	2.9	A	1895	3.5	2153	4.0	13265	11372
2729	2101	2139	<b>15-19 ans</b>	<b>2881</b>	3.1	B	742	34.7	81	2.9	1627	806
8694	6612	6195	<b>20-24 ans</b>	<b>7105</b>	4.0	B	910	14.7	418	6.3	2694	1750
9777	8020	7819	<b>25-29 ans</b>	<b>7828</b>	3.6	A	9	0.1	323	4.3	1827	1796
9254	7905	7681	<b>30-34 ans</b>	<b>7766</b>	3.5	A	85	1.1	423	5.8	1598	1525
8381	7038	6707	<b>35-39 ans</b>	<b>6766</b>	3.0	A	59	0.9	222	3.4	1348	1318
8088	6733	6417	<b>40-44 ans</b>	<b>6464</b>	2.5	A	47	0.7	246	4.0	1252	1203
7490	6465	6266	<b>45-49 ans</b>	<b>6335</b>	2.4	A	69	1.1	257	4.2	1209	1154
5904	5142	4945	<b>50-54 ans</b>	<b>4933</b>	2.2	A	-12	-0.2	167	3.5	905	932
4501	3903	3724	<b>55-59 ans</b>	<b>3745</b>	2.1	B	21	0.6	114	3.1	555	556
3136	2991	2808	<b>60 ans et plus</b>	<b>2773</b>	2.1	B	-35	-1.2	-98	-3.4	250	332

L'explication des termes se trouve en pages 26 à 28.

<sup>1)</sup> Coefficient de variation (CV): A=0.0-1.0%, B=1.1-2.0%, C=2.1-5.0%, D=5.1-10.0%, E=10.1-16.5%, F=16.6-25.0%, G>25%.

**Tableau 6: Chômeurs inscrits selon la dernière fonction exercée**

Moyenne annuelle		Juillet 2012		Août 2012							
2010	2011			Effectifs	Variation par rapport				Flux		
Effectifs		au mois précédent			au mois de l'année précédente		Entrées	Sorties			
Nombre	Part (en %)	absolue			relative (en %)	absolue			relative (en %)		
151986	122892	116294	<b>Total</b>	<b>119823</b>	100.0	3529	3.0	8136	7.3	27926	24397
892	673	456	<b>Indépendants</b>	<b>476</b>	0.4	20	4.4	-139	-22.6	94	78
8128	6569	6700	<b>Cadres</b>	<b>6692</b>	5.6	-8	-0.1	440	7.0	967	997
91723	76121	70811	<b>Spécialistes</b>	<b>73203</b>	61.1	2392	3.4	2893	4.1	16904	14506
44580	34906	33754	<b>Auxiliaires</b>	<b>33942</b>	28.3	188	0.6	4616	15.7	7424	7242
3241	2303	2370	<b>Apprentis</b>	<b>3087</b>	2.6	717	30.3	446	16.9	1577	845
158	102	77	<b>Travailleurs à domicile</b>	<b>71</b>	0.1	-6	-7.8	-30	-29.7	9	14
2904	2165	2123	<b>Ecoliers, étudiants</b>	<b>2350</b>	2.0	227	10.7	-70	-2.9	951	715
359	53	3	<b>Non spécifié</b>	<b>2</b>	-	-1	-33.3	-20	-90.9	-	-

L'explication des termes se trouve en pages 26 à 28.

**Graphique 7: Chômeurs inscrits selon la dernière fonction exercée, août 2012**

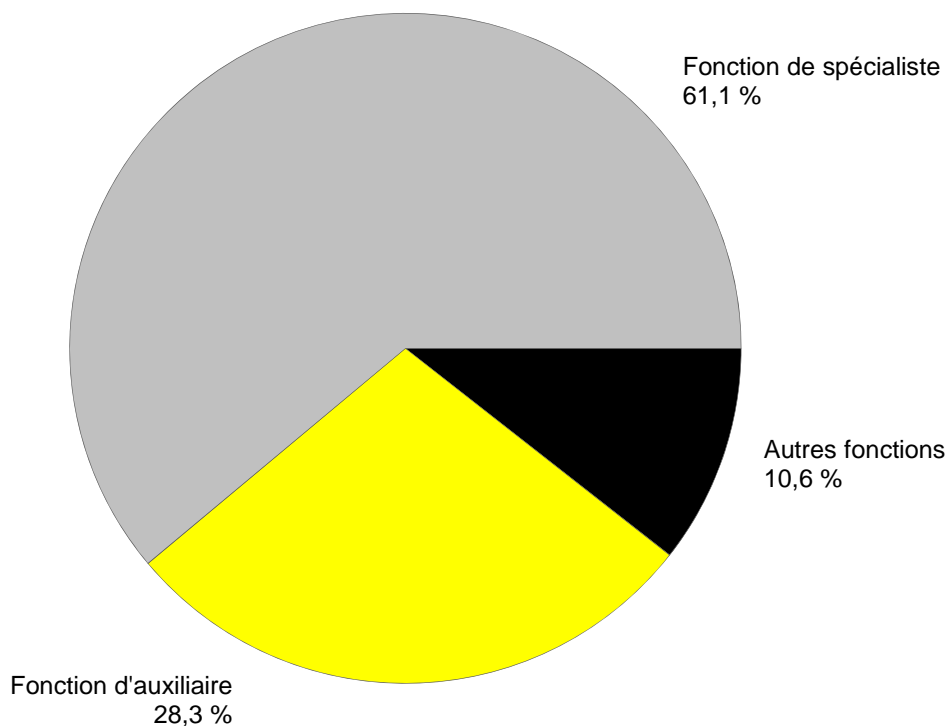


Tableau 7: Chômeurs de longue durée

Moyenne annuelle		Juillet 2012		Août 2012						
2010	2011			Effectifs	Variation par rapport				Part en % du total des chô- meurs	
Effectifs		au mois précédent			au mois de l'année précédente					
Nombre	Part (en %)	absolue		relative (en %)	absolue	relative (en %)				
32512	24740	18621	<b>Total</b>	<b>18899</b>	100.0	278	1.5	-3231	-14.6	15.8
			<b>Selon la région:</b>							
17147	12269	9627	<b>Suisse alémanique</b>	<b>9637</b>	51.0	10	0.1	-1250	-11.5	13.5
15366	12471	8994	<b>Suisse romande et Tessin</b>	<b>9262</b>	49.0	268	3.0	-1981	-17.6	19.1
			<b>Selon le sexe:</b>							
14277	11213	8538	<b>Femmes</b>	<b>8657</b>	45.8	119	1.4	-1598	-15.6	15.3
18236	13526	10083	<b>Hommes</b>	<b>10242</b>	54.2	159	1.6	-1633	-13.8	16.2
			<b>Selon la nationalité:</b>							
17937	13939	10518	<b>Suisses</b>	<b>10696</b>	56.6	178	1.7	-1935	-15.3	15.7
14575	10801	8103	<b>Etrangers</b>	<b>8203</b>	43.4	100	1.2	-1296	-13.6	15.8
			<b>Selon l'âge:</b>							
2065	931	553	<b>15-24 ans</b>	<b>588</b>	3.1	35	6.3	-130	-18.1	3.0
19221	13714	10258	<b>25-49 ans</b>	<b>10466</b>	55.4	208	2.0	-1513	-12.6	14.4
11226	10095	7810	<b>50 ans et plus</b>	<b>7845</b>	41.5	35	0.4	-1588	-16.8	28.6
			<b>Pour quelques groupes de prof.<sup>1)</sup> :</b>							
1524	956	482	<b>Usinage de métaux et constr. machines</b>	<b>484</b>	2.6	2	0.4	-302	-38.4	14.9
671	535	463	<b>Professions de l'informatique</b>	<b>463</b>	2.4	-	-	-31	-6.3	17.1
1880	1287	899	<b>Bâtiment</b>	<b>901</b>	4.8	2	0.2	-125	-12.2	12.6
3020	2528	1960	<b>Achat et vente</b>	<b>2021</b>	10.7	61	3.1	-296	-12.8	13.6
3763	3069	2386	<b>Hôtel, rest., économie domestique</b>	<b>2404</b>	12.7	18	0.8	-414	-14.7	15.9
2987	2430	1774	<b>Prof. commerciales et administratives</b>	<b>1794</b>	9.5	20	1.1	-412	-18.7	15.5

L'explication des termes se trouve en pages 26 à 28.

1) En mai, certaines professions ont été réattribuées à de nouveaux groupes de la NSP2000 dans le système du service de l'emploi et de la statistique du marché du travail (PLASTA). Pour cette raison, les écoliers, les étudiants et les demandeurs d'emploi notamment se trouvent désormais rattachés à la catégorie «autres professions» au lieu de «non spécifié».

Tableau 8: Chômage des jeunes (15-24 ans)

Moyenne annuelle		Juillet 2012		Août 2012							
2010	2011			Effectifs	Effectifs	Variation par rapport				Taux CV <sup>1)</sup>	Variation en points de % par rapport
		au mois précédent				au mois de l'année précédente		de % par rapport			
		Nombre				absolue	relative (en %)	absolue	relative (en %)		au mois préc.
24344	17860	16533	<b>Total</b>	<b>19779</b>	3246	19.6	1703	9.4	<b>3.5</b> A	0.6	0.3
			<b>Selon la région:</b>								
15923	11300	10529	<b>Suisse alémanique</b>	<b>12737</b>	2208	21.0	1079	9.3	<b>3.0</b> A	0.5	0.2
8422	6561	6004	<b>Suisse romande et Tessin</b>	<b>7042</b>	1038	17.3	624	9.7	<b>5.0</b> B	0.8	0.5
			<b>Selon le sexe:</b>								
11423	8713	8334	<b>Femmes</b>	<b>9986</b>	1652	19.8	499	5.3	<b>3.7</b> A	0.6	0.2
12921	9147	8199	<b>Hommes</b>	<b>9793</b>	1594	19.4	1204	14.0	<b>3.3</b> A	0.5	0.4
			<b>Selon la nationalité:</b>								
15387	11399	10775	<b>Suisses</b>	<b>13112</b>	2337	21.7	1100	9.2	<b>2.9</b> A	0.5	0.3
8957	6461	5758	<b>Etrangers</b>	<b>6667</b>	909	15.8	603	9.9	<b>6.3</b> B	0.9	0.6
			<b>Selon l'âge:</b>								
5762	4397	4376	<b>15-19 ans</b>	<b>5808</b>	1432	32.7	285	5.2	<b>2.9</b> A	0.7	0.2
18582	13464	12157	<b>20-24 ans</b>	<b>13971</b>	1814	14.9	1418	11.3	<b>3.9</b> A	0.5	0.4
			<b>Selon la durée écoulée:</b>								
17229	14051	13125	<b>1-6 mois</b>	<b>16723</b>	3598	27.4	1586	10.5	...	...	...
5050	2878	2855	<b>7-12 mois</b>	<b>2468</b>	-387	-13.6	247	11.1	...	...	...
2065	931	553	<b>&gt; 1 année</b>	<b>588</b>	35	6.3	-130	-18.1	...	...	...
			<b>Par fonctions choisies:</b>								
12146	9167	8311	<b>Spécialistes</b>	<b>10423</b>	2112	25.4	941	9.9	...	...	...
7102	5029	4432	<b>Auxiliaires</b>	<b>4653</b>	221	5.0	405	9.5	...	...	...
2882	2021	2076	<b>Apprentis</b>	<b>2774</b>	698	33.6	403	17.0	...	...	...
2059	1587	1660	<b>Ecoliers, étudiants</b>	<b>1879</b>	219	13.2	-48	-2.5	...	...	...

L'explication des termes se trouve en pages 26 à 28.

<sup>1)</sup> Coefficient de variation (CV): A=0.0-1.0%, B=1.1-2.0%, C=2.1-5.0%, D=5.1-10.0%, E=10.1-16.5%, F=16.6-25.0%, G>25%.

Tableau 9: Places vacantes annoncées

Moyenne annuelle		Juillet 2012		Août 2012							
2010	2011			Effectifs	Variation par rapport				Flux		
		au mois précédent			au mois de l'année précédente		Entrées 1)	Sorties			
		Nombre			Part (en %)	absolue			relative (en %)	absolue	relative (en %)
16697	19456	17112	<b>Total</b>	<b>16562</b>	100.0	-550	-3.2	-2022	-10.9	8751	9301
...	...	16904	<b>Dessaisonnalisé</b>	<b>16670</b>	...	-234	-1.4	...	...	...	...
			<b>Selon le temps de travail:</b>								
14580	17258	15109	<b>Temps complet</b>	<b>14584</b>	88.1	-525	-3.5	-1941	-11.7	7455	7977
2117	2199	2003	<b>Temps partiel</b>	<b>1978</b>	11.9	-25	-1.2	-81	-3.9	1296	1324
			<b>Selon les cantons:</b>								
3983	5151	4054	<b>Zurich</b>	<b>3693</b>	22.3	-361	-8.9	-1366	-27.0	2215	2576
1365	998	592	<b>Berne</b>	<b>532</b>	3.2	-60	-10.1	-442	-45.4	366	426
978	2024	2248	<b>Lucerne</b>	<b>2259</b>	13.6	11	0.5	184	8.9	673	662
35	48	52	<b>Uri</b>	<b>51</b>	0.3	-1	-1.9	8	18.6	13	14
279	417	261	<b>Schwytz</b>	<b>298</b>	1.8	37	14.2	-142	-32.3	172	135
-	-	-	<b>Obwald 2)</b>	-	-	-	-	-	-	-	-
113	119	65	<b>Nidwald</b>	<b>56</b>	0.3	-9	-13.8	-33	-37.1	32	41
79	80	31	<b>Glaris</b>	<b>34</b>	0.2	3	9.7	-38	-52.8	25	22
376	729	464	<b>Zoug</b>	<b>502</b>	3.0	38	8.2	-156	-23.7	290	252
302	308	252	<b>Fribourg</b>	<b>259</b>	1.6	7	2.8	-45	-14.8	135	128
322	336	243	<b>Soleure</b>	<b>187</b>	1.1	-56	-23.0	-147	-44.0	135	191
337	303	163	<b>Bâle-Ville</b>	<b>149</b>	0.9	-14	-8.6	-102	-40.6	153	167
132	142	272	<b>Bâle-Campagne</b>	<b>264</b>	1.6	-8	-2.9	130	97.0	188	196
159	213	103	<b>Schaffhouse</b>	<b>118</b>	0.7	15	14.6	-66	-35.9	72	57
42	37	32	<b>Appenzell Rh.-Ext.</b>	<b>22</b>	0.1	-10	-31.3	-	-	19	29
8	12	4	<b>Appenzell Rh.-Int.</b>	<b>3</b>	0.0	-1	-25.0	-3	-50.0	1	2
1137	1197	1786	<b>Saint-Gall</b>	<b>1700</b>	10.3	-86	-4.8	648	61.6	825	911
753	634	407	<b>Grisons</b>	<b>476</b>	2.9	69	17.0	-204	-30.0	245	176
1400	1969	2301	<b>Argovie</b>	<b>2249</b>	13.6	-52	-2.3	352	18.6	806	858
641	554	414	<b>Thurgovie</b>	<b>396</b>	2.4	-18	-4.3	-40	-9.2	273	291
677	614	333	<b>Tessin</b>	<b>287</b>	1.7	-46	-13.8	-301	-51.2	195	241
1626	1685	1570	<b>Vaud</b>	<b>1557</b>	9.4	-13	-0.8	-56	-3.5	935	948
797	635	509	<b>Valais</b>	<b>508</b>	3.1	-1	-0.2	69	15.7	327	328
182	272	215	<b>Neuchâtel</b>	<b>234</b>	1.4	19	8.8	-45	-16.1	159	140
882	878	684	<b>Genève</b>	<b>660</b>	4.0	-24	-3.5	-202	-23.4	443	467
94	102	57	<b>Jura</b>	<b>68</b>	0.4	11	19.3	-25	-26.9	54	43

L'explication des termes se trouve en pages 26 à 28.

- 1) Toutes les annonces de places vacantes à pourvoir immédiatement ou à une date ultérieure.
- 2) Les nouvelles places vacantes saisies pour Obwald, sont comprises sous Nidwald depuis juillet 2009.

**Tableau 10: Série chronologique chômeurs inscrits**

	Janv.	Févr.	Mars	Avril	Mai	Juin	Juillet	Août	Sept.	Oct.	Nov.	Déc.	Ø
<b>1995</b>	167815	165351	160774	156684	151959	146342	146104	145726	143458	146364	152102	157115	<b>153316</b>
<b>1996</b>	164656	166102	165305	164151	162377	159964	161586	163705	166409	174107	183026	192171	<b>168630</b>
<b>1997</b>	205501	206291	202207	197732	192091	185320	182477	180843	177229	173484	175927	180549	<b>188304</b>
<b>1998</b>	182492	176548	165683	153897	142360	130779	125994	122225	117544	115513	118576	124309	<b>139660</b>
<b>1999</b>	125883	122026	114073	105912	98598	92399	90122	87487	85096	84263	86328	91041	<b>98602</b>
<b>2000</b>	92631	88702	81548	75642	69788	65962	65140	63708	62329	62953	65721	69724	<b>71987</b>
<b>2001</b>	72295	69766	65625	63032	61097	59176	60166	61079	62170	68298	77633	86027	<b>67197</b>
<b>2002</b>	93714	94472	92371	92025	90930	90705	92948	96362	101889	110197	120627	129809	<b>100504</b>
<b>2003</b>	138944	142023	141808	141624	140609	140485	141699	143672	146688	151259	156598	162835	<b>145687</b>
<b>2004</b>	168163	165979	160849	155061	148816	144103	143125	145923	146341	147911	152409	158416	<b>153091</b>
<b>2005</b>	162032	160451	155681	150671	145370	140661	139902	142359	142728	144066	146762	151764	<b>148537</b>
<b>2006</b>	154204	150099	143249	136360	129486	122837	121725	123074	121876	122765	124133	128580	<b>131532</b>
<b>2007</b>	131057	126395	117915	112829	106200	99781	99779	100757	99681	102039	104820	109012	<b>109189</b>
<b>2008</b>	111877	108457	103777	100880	95166	91477	92163	94039	95980	100471	107652	118762	<b>101725</b>
<b>2009</b>	128430	132402	134713	136709	135128	140253	145364	150831	154409	158138	163950	172740	<b>146089</b>
<b>2010</b>	175765	172999	166032	158570	151074	144473	142330	142879	140040	139365	141668	148636	<b>151986</b>
<b>2011</b>	148784	143325	134905	123448	114684	110378	109200	111687	111344	115178	121109	130662	<b>122892</b>
<b>2012</b>	134317	133154	126392	123158	118860	114868	116294	119823					

L'explication des termes se trouve en pages 26 à 28.

**Tableau 11: Série chronologique taux de chômage <sup>1)</sup>**

	Janv.	Févr.	Mars	Avril	Mai	Juin	Juillet	Août	Sept.	Oct.	Nov.	Déc.	Ø
<b>1995</b>	4.6	4.6	4.4	4.3	4.2	4.0	4.0	4.0	4.0	4.0	4.2	4.3	<b>4.2</b>
<b>1996</b>	4.5	4.6	4.6	4.5	4.5	4.4	4.5	4.5	4.6	4.8	5.1	5.3	<b>4.7</b>
<b>1997</b>	5.7	5.7	5.6	5.5	5.3	5.1	5.0	5.0	4.9	4.8	4.9	5.0	<b>5.2</b>
<b>1998</b>	5.0	4.9	4.6	4.2	3.9	3.6	3.5	3.4	3.2	3.2	3.3	3.4	<b>3.9</b>
<b>1999</b>	3.5	3.4	3.1	2.9	2.7	2.6	2.5	2.4	2.3	2.3	2.4	2.5	<b>2.7</b>
<b>2000</b>	2.3	2.2	2.1	1.9	1.8	1.7	1.7	1.6	1.6	1.6	1.7	1.8	<b>1.8</b>
<b>2001</b>	1.8	1.8	1.7	1.6	1.5	1.5	1.5	1.5	1.6	1.7	2.0	2.2	<b>1.7</b>
<b>2002</b>	2.4	2.4	2.3	2.3	2.3	2.3	2.4	2.4	2.6	2.8	3.1	3.3	<b>2.5</b>
<b>2003</b>	3.5	3.6	3.6	3.6	3.6	3.6	3.6	3.6	3.7	3.8	4.0	4.1	<b>3.7</b>
<b>2004</b>	4.3	4.2	4.1	3.9	3.8	3.7	3.6	3.7	3.7	3.7	3.9	4.0	<b>3.9</b>
<b>2005</b>	4.1	4.1	3.9	3.8	3.7	3.6	3.5	3.6	3.6	3.7	3.7	3.8	<b>3.8</b>
<b>2006</b>	3.9	3.8	3.6	3.5	3.3	3.1	3.1	3.1	3.1	3.1	3.1	3.3	<b>3.3</b>
<b>2007</b>	3.3	3.2	3.0	2.9	2.7	2.5	2.5	2.6	2.5	2.6	2.7	2.8	<b>2.8</b>
<b>2008</b>	2.8	2.7	2.6	2.6	2.4	2.3	2.3	2.4	2.4	2.5	2.7	3.0	<b>2.6</b>
<b>2009</b>	3.3	3.4	3.4	3.5	3.4	3.6	3.7	3.8	3.9	4.0	4.2	4.4	<b>3.7</b>
<b>2010</b>	4.1	4.0	3.8	3.7	3.5	3.3	3.3	3.3	3.2	3.2	3.3	3.4	<b>3.5</b>
<b>2011</b>	3.4	3.3	3.1	2.9	2.7	2.6	2.5	2.6	2.6	2.7	2.8	3.0	<b>2.8</b>
<b>2012</b>	3.1	3.1	2.9	2.8	2.7	2.7	2.7	2.8					

L'explication des termes se trouve en pages 26 à 28.

1) Nombre de chômeurs inscrits le jour de référence divisé par le nombre de personnes actives selon le relevé structurel sur la vie active du recensement de la population 2010 (4'322'899 personnes au total). Jusqu'en 1999, basé sur RP 1990: 3'621'716 personnes. Entre 2000 et 2009, basé sur RP 2000: 3'946'988 personnes.

**Tableau 12: Série chronologique demandeurs d'emploi inscrits**

	Janv.	Févr.	Mars	Avril	Mai	Juin	Juillet	Août	Sept.	Oct.	Nov.	Déc.	Ø
<b>1995</b>	182240	179899	176174	172731	169820	166300	168070	169043	169689	174170	182041	188416	<b>174883</b>
<b>1996</b>	196999	199542	199551	199393	199135	198161	201144	203260	206938	215965	225690	234998	<b>206731</b>
<b>1997</b>	247914	251377	249483	247660	244361	241470	241455	241032	240072	239729	243922	247862	<b>244695</b>
<b>1998</b>	249222	244901	237986	230199	221901	213117	208370	203214	199869	198003	200202	203228	<b>217518</b>
<b>1999</b>	202752	199228	191859	183055	175138	167516	162771	157526	153279	151272	152497	154154	<b>170921</b>
<b>2000</b>	152261	148127	140225	132761	125283	119828	116250	112612	110089	109806	112616	115732	<b>124633</b>
<b>2001</b>	116770	114575	110115	105857	102990	100812	100534	100552	101302	108910	120808	129849	<b>109423</b>
<b>2002</b>	138443	140581	140468	140054	139202	139715	142271	145202	151503	161105	173500	183262	<b>149609</b>
<b>2003</b>	192586	197493	199702	200654	201123	201919	203712	205636	209495	215050	222282	228245	<b>206491</b>
<b>2004</b>	232197	231361	228212	222858	216377	212588	210740	212785	213733	215504	222102	227634	<b>220508</b>
<b>2005</b>	229624	228701	224525	219020	214024	210257	208300	210114	210888	212534	216859	220999	<b>217154</b>
<b>2006</b>	221825	218394	212486	204316	196638	189892	186936	186654	184880	186149	188641	192156	<b>197414</b>
<b>2007</b>	193176	188902	180298	173806	165843	158677	157068	156235	154395	157458	161214	164838	<b>167659</b>
<b>2008</b>	166414	163744	159031	154894	148527	144546	143798	143549	145937	151390	160144	171279	<b>154438</b>
<b>2009</b>	180287	186273	191992	194726	192516	198990	204137	208568	212902	217972	226116	234359	<b>204070</b>
<b>2010</b>	236317	235667	231497	223804	215264	209270	205604	204989	202774	202675	206715	211709	<b>215524</b>
<b>2011</b>	210916	205989	197837	181041	171169	165742	162530	164070	164448	169191	177681	185706	<b>179693</b>
<b>2012</b>	187417	187315	180912	176142	170776	166437	167222	170276					

L'explication des termes se trouve en pages 26 à 28.

## Tableau 13: Réductions de l'horaire de travail décomptées

### Entreprises, travailleurs touchés et heures de travail perdues

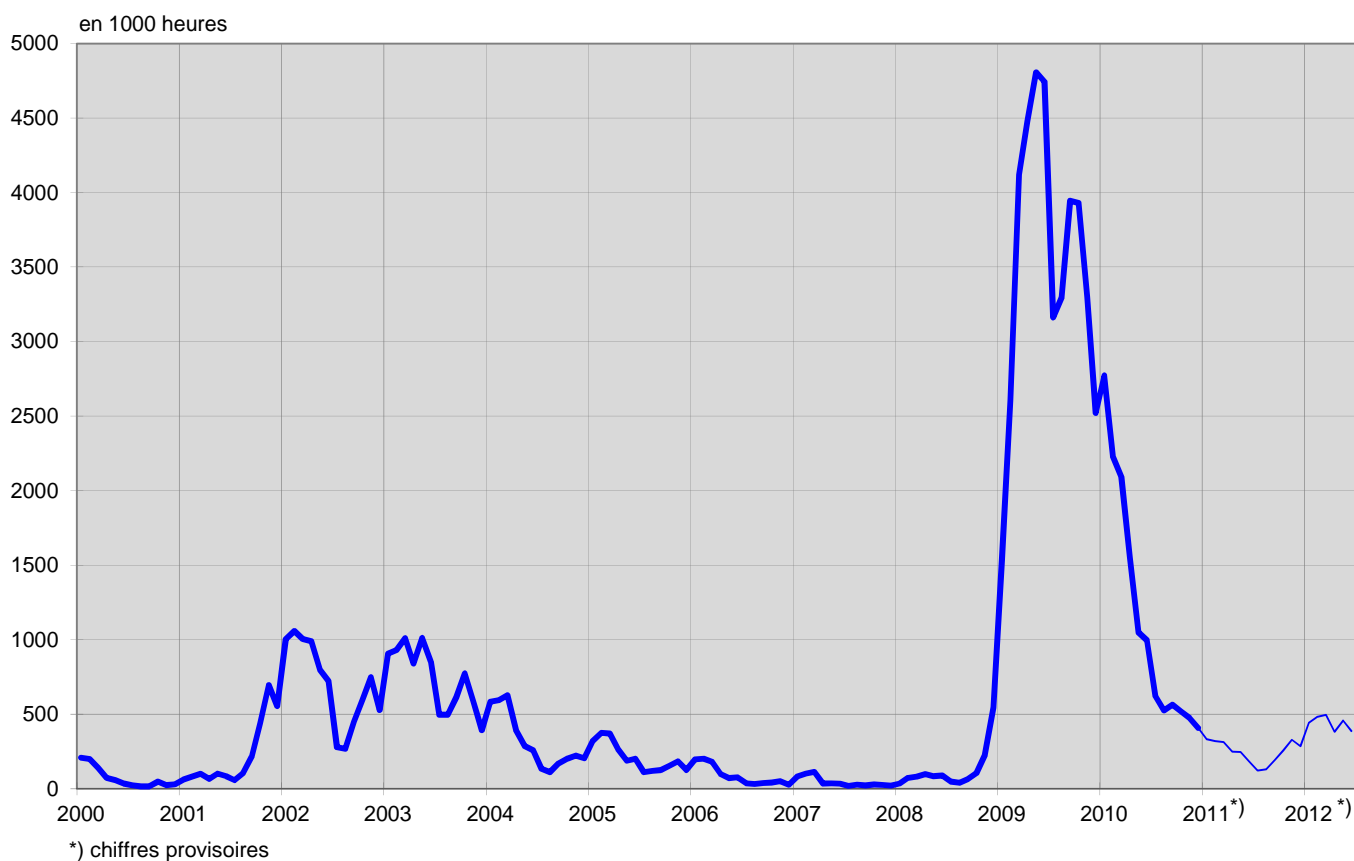
Caractéristiques	Juin 2012 *)	Variation par rapport à			
		Mai 2012		Juin 2011	
		absolue	en %	absolue	en %
- Entreprises	<b>622</b>	23	3.8	228	57.9
- Travailleurs touchés	<b>7799</b>	303	4.0	4429	131.4
- Heures de travail perdues	<b>386782</b>	-71177	-15.5	204638	112.3

\*) en italiques = chiffres provisoires.

(...) Les variations supérieures de plus de 200% ne sont pas publiées.

L'explication des termes se trouve en pages 26 à 28.

## Graphique 8: Réduction de l'horaire de travail, heures de travail perdues décomptées





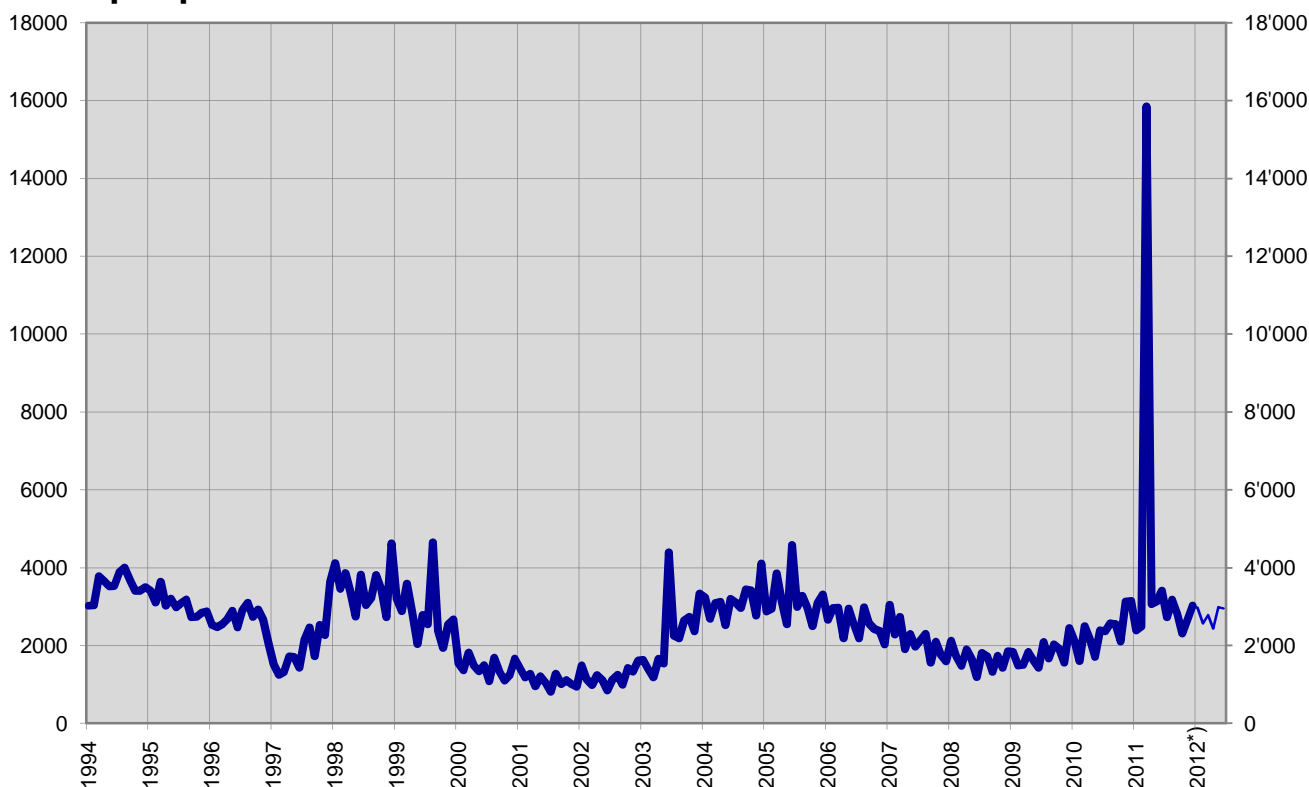
**Tableau 14: Arrivées en fin de droits**

	Janv.	Févr.	Mars	Avril	Mai	Juin	Juillet	Août	Sept.	Oct.	Nov.	Déc.	Ø
<b>1995</b>	3409	3101	3642	3024	3207	2981	3085	3178	2728	2732	2840	2875	<b>3067</b>
<b>1996</b>	2527	2475	2548	2675	2887	2464	2919	3099	2733	2921	2657	2077	<b>2665</b>
<b>1997</b>	1514	1251	1323	1718	1703	1432	2151	2463	1728	2531	2269	3620	<b>1975</b>
<b>1998</b>	4112	3454	3861	3363	2743	3820	3036	3212	3808	3452	2725	4623	<b>3517</b>
<b>1999</b>	3207	2886	3591	2877	2034	2788	2549	4648	2388	1936	2549	2671	<b>2844</b>
<b>2000</b>	1547	1365	1817	1482	1337	1494	1086	1681	1329	1097	1238	1656	<b>1427</b>
<b>2001</b>	1417	1182	1272	955	1206	1042	815	1271	1005	1111	1009	941	<b>1102</b>
<b>2002</b>	1485	1122	982	1243	1119	842	1123	1247	990	1417	1331	1610	<b>1209</b>
<b>2003</b>	1627	1384	1183	1656	1538	4395	2251	2188	2641	2732	2369	3331	<b>2275</b>
<b>2004</b>	3238	2688	3084	3117	2519	3191	3102	2963	3440	3416	2764	4111	<b>3136</b>
<b>2005</b>	2878	2939	3852	3123	2543	4583	2991	3275	2963	2499	3093	3309	<b>3171</b>
<b>2006</b>	2658	2964	2970	2187	2949	2547	2181	2985	2561	2426	2373	2030	<b>2569</b>
<b>2007</b>	3046	2286	2738	1905	2292	1971	2136	2303	1560	2093	1754	1592	<b>2140</b>
<b>2008</b>	2121	1719	1474	1894	1653	1192	1808	1715	1318	1736	1431	1851	<b>1659</b>
<b>2009</b>	1833	1488	1504	1828	1606	1428	2085	1666	2024	1914	1561	2451	<b>1782</b>
<b>2010</b>	2122	1603	2496	2166	1707	2390	2366	2573	2542	2106	3131	3143	<b>2362</b>
<b>2011</b>	2390	2487	15850	3063	3132	3406	2729	3180	2821	2306	2664	3026	<b>3921</b>
<b>2012*)</b>	2966	2564	2784	2436	2989	2950							

\*) en italiques = chiffres provisoires.

L'explication des termes se trouve en pages 26 à 28.

Sur le total des personnes arrivées en fin de droits dans le courant du mois de juin à fin août, 627 ou 21% avaient retrouvé un emploi et 744 ou 25% étaient toujours inscrites à un ORP. Ces dernières restent donc enregistrées comme demandeurs d'emploi ou chômeurs et continuent de bénéficier des services des ORP. Elles peuvent également participer aux mesures de marché du travail proposées. 1'579 personnes arrivées en fin de droits (54%) n'étaient plus inscrites à un ORP (il n'est pas possible de les enregistrer ultérieurement comme ayant retrouvé du travail ou s'étant retirées du marché du travail).

**Graphique 9: Arrivées en fin de droits**

\*) chiffres provisoires

### EXPLICATIONS

<b>Chômeurs inscrits</b>	<p>Personnes annoncées auprès des offices régionaux de placement, qui n'ont pas d'emploi et sont immédiatement disponibles en vue d'un placement. Peu importe qu'elles touchent, ou non, une indemnité de chômage.</p> <p><b>Les chômeurs complets</b> cherchent un poste à plein temps; <b>les chômeurs partiels</b>, un poste à temps partiel.</p>
<b>Demandeurs d'emploi inscrits</b>	<p>Tous les demandeurs d'emploi, chômeurs et non-chômeurs, qui sont inscrits aux offices régionaux de placement et cherchent un emploi.</p>
<b>Demandeurs d'emploi inscrits non-chômeurs</b>	<p>Demandeurs d'emploi qui sont inscrits aux offices régionaux de placement cependant qui, à la différence des chômeurs, ne sont pas immédiatement disponibles pour placement ou ont un emploi. Le nombre de demandeurs d'emploi non-chômeurs correspond à la différence entre le nombre des demandeurs d'emploi enregistrés et celui des chômeurs. Ils sont classés dans les quatre sous-catégories suivantes: nombre de personnes en programme d'emploi temporaire, en programme de reconversion et de perfectionnement, en gain intermédiaire et autres demandeurs d'emploi non-chômeurs.</p>
<b>Programmes d'emploi temporaire (PET)</b>	<p>Programmes financés par l'assurance-chômage dans le but de faciliter l'intégration ou la réinsertion professionnelles des assurés. Ils permettent aux participants de conserver leurs qualifications professionnelles et de développer de nouvelles aptitudes. L'emploi temporaire peut également prendre la forme de stages pratiques dans des entreprises ou dans l'administration ou de semestres de motivation pour les jeunes sortant de l'école.</p>
<b>Reconversion / perfectionnement</b>	<p>Le but des mesures de reconversion et de perfectionnement (cours) est d'améliorer rapidement et sensiblement l'aptitude au placement de l'assuré sur le marché du travail. La mesure peut également prendre la forme de stage de formation dans une entreprise ou dans le cadre d'une entreprise d'entraînement.</p> <p><b>Les demandeurs d'emploi non-chômeurs en mesure de reconversion ou de perfectionnement sont partiellement libérés de l'entretien de conseil</b> afin de pouvoir se consacrer plus intensivement à la formation. Ils sont recensés dans le tableau 2c de la statistique des chômeurs.</p> <p><b>Les chômeurs en mesure de reconversion ou de perfectionnement ont par contre l'obligation de se présenter aux entretiens de conseil.</b> Ces chômeurs sont recensés dans le tableau 1a de la statistique des chômeurs.</p>
<b>Gain intermédiaire</b>	<p>Est réputé gain intermédiaire tout gain que le bénéficiaire de l'assurance-chômage retire d'une activité salariée ou indépendante exercée pendant une période de contrôle dans le but d'éviter ou de diminuer le chômage.</p>
<b>Autres demandeurs d'emploi non-chômeurs</b>	<p>Entrent dans cette catégorie les bénéficiaires d'allocations d'initiation au travail, de la contribution aux frais de déplacement quotidien et aux frais de déplacement et de séjour hebdomadaires, des prestations au titre de l'encouragement d'une activité indépendante, les demandeurs d'emploi qui ne sont pas disponibles immédiatement pour placement pour cause de maladie, de service militaire ou d'autres motifs, les personnes licenciées qui restent encore parties à un rapport de travail jusqu'à l'expiration du délai de congé.</p>
<b>Aptitude au placement</b>	<p>Le chômeur est apte au placement lorsqu'il est prêt, en mesure et en droit d'accepter un travail convenable.</p>
<b>Effectifs</b>	<p>Nombre durant le jour de référence. Le dernier jour du mois sert de jour de référence.</p>
<b>Entrées / Sorties</b>	<p>Les entrées donnent la somme des nouvelles inscriptions au chômage avec le statut de 'chômeur' plus les passages du statut de 'non-chômeur' à celui de 'chômeurs'. Inversement, les sorties se composent des désinscriptions de chômeurs et des passages du statut de 'chômeur' à celui de 'non-chômeur'. En outre, au niveau national, d'autres flux sont également mesurables et démontrables (entrées et sorties des agrégats demandeurs d'emploi, non-chômeurs, sous-agrégats non-chômeurs, emplois vacants).</p>
<b>Désaisonnalisation</b>	<p>Méthode permettant d'éliminer la composante saisonnière d'une série chronologique. Le procédé X-11 utilisé ici (moyenne des méthodes additive et multiplicative) recalcule toute la série pour chaque nouvelle donnée, d'où les fluctuations possibles des valeurs corrigées d'un mois à l'autre.</p>
<b>Age</b>	<p>Différence entre le jour de référence (dernier jour du mois) et la date de naissance (année et mois) de la personne concernée. La formation des classes se fait par étapes tous les cinq ans.</p>
<b>Durée écoulée</b>	<p>Différence entre la date de référence et la date d'inscription, déduction faite des périodes non considérées comme du chômage (programme d'occupation, gain intermédiaire, etc.).</p>

<b>Situation</b>	<p><b>Auparavant actif:</b> fin de l'activité professionnelle non antérieure de plus de 6 mois à l'inscription à l'office régional de placement.</p> <p><b>Premier emploi:</b> vient de terminer sa formation (les apprentis sont considérés comme auparavant actifs).</p> <p><b>Reprise d'emploi:</b> après interruption d'activité de 6 mois au moins.</p> <p><b>Recyclage, perfectionnement:</b> en période de formation, joints disponible pour le placement.</p>
<b>Taux de chômage</b>	Nombre de chômeurs inscrits le jour de référence divisé par le nombre de personnes actives (depuis le 1 <sup>er</sup> janvier 2010: 4'322'899 personnes) selon le relevé structurel 2010 du recensement populaire multiplié par 100.
<b>Personnes actives</b>	<p>Personnes actives occupées (au moins une heure par semaine) ou sans emploi.</p> <p>Le taux de chômage est calculé en prenant comme dénominateur le nombre de personnes actives. Ventilé par régions, cantons, nationalités, classes d'âge et selon le sexe, le nombre de personnes actives influence divers tableaux de la statistique du marché du travail du SECO. Exception: pour les branches économiques, le taux de chômage n'est pas calculé sur la base du nombre de personnes actives, mais du nombre de personnes actives occupées.</p> <p>Depuis 2010, l'Office fédéral de la statistique (OFS) recense chaque année, dans le cadre du relevé structurel du recensement de la population, le nombre de personnes actives au moyen d'un échantillonnage. Le passage à la méthode d'échantillonnage permet une adaptation plus régulière du dénominateur du taux de chômage que la méthode utilisée auparavant pour le recensement de la population (enquête exhaustive effectuée tous les dix ans). Le nombre de personnes actives sur lequel se base le SECO englobe également les diplomates et les fonctionnaires internationaux résidant en Suisse.</p> <p>(Avant le 31 décembre 1999, le taux de chômage était calculé sur la base du nombre de personnes exerçant une activité lucrative de six heures hebdomadaires au moins. Cette base de calcul n'est plus disponible).</p>
<b>Branches économiques</b>	Systématique selon NOGA-2008 (Nomenclature Générale des Activités économiques).
<b>Groupes de professions</b>	Classement selon la nomenclature suisse 2000 des emplois. Attribution à la dernière activité exercée.
<b>Fonctions exercées</b>	<p><b>Indépendant:</b> propriétaire d'entreprise ou membre d'une société collective ou en commandite.</p> <p><b>Cadre:</b> exerce des tâches de direction, coordination ou contrôle.</p> <p><b>Spécialiste:</b> exécute des tâches complexes et sous sa responsabilité.</p> <p><b>Auxiliaire:</b> exécute des tâches simples et ne nécessitant pas de formation élémentaire.</p> <p><b>Apprenti:</b> fin ou rupture d'un apprentissage ou d'une formation élémentaire.</p> <p><b>Travailleur à domicile:</b> effectue des travaux à la maison pour le compte d'une entreprise.</p> <p><b>Ecolier, étudiant:</b> fin ou rupture d'une formation dans un établissement d'enseignement.</p>
<b>Chômeurs de longue durée</b>	Personnes au chômage depuis plus d'une année.
<b>Places vacantes annoncées</b>	Les places vacantes sont annoncées volontairement aux offices régionaux de placement qui gèrent les registres correspondants. Depuis le mois de juin 2009, une place vacante annoncée n'est plus automatiquement retirée une fois sa date de validité passée: désormais, le conseiller ORP dispose d'un mois supplémentaire, une fois la date de validité atteinte, pour décider si la place vacante est définitivement retirée ou si la date de validité est prolongée. Dans ce dernier cas de figure, la place vacante reste dans l'effectif.
<b>Temps de travail</b>	<p><b>Plein temps:</b> 90% ou plus du temps de travail habituel.</p> <p><b>Temps partiel:</b> moins de 90% de ce temps.</p>
<b>Coefficients de variation</b>	<p>Le coefficient de variation (CV) est une mesure de la dispersion relative, utilisée pour décrire la précision d'une valeur estimative. Il se calcule comme le rapport entre l'écart-type d'une distribution d'échantillonnage et la moyenne de cette distribution, multiplié par 100. (Le coefficient de variation décrit donc l'écart-type relatif d'une distribution d'échantillonnage, permettant ainsi de comparer la dispersion des valeurs mesurées lors de distributions avec des moyennes différentes).</p> <p>Dans nos publications, nous avons recours à des lettres pour caractériser le coefficient de variation: « A » indique que la valeur publiée peut diverger de la valeur réelle de 0,0 à 1,0 %, « B » de 1,1 à 2,0 %, « C » de 2,1 à 5,0 %, « D » de 5,1 à 10,0 %. Le SECO ne publie aucune valeur inférieure à ces catégories.</p>

### Missing Values

Dans certains tableaux des valeurs manquent ce qui fait que le total indiqué ne correspond pas à la somme des valeurs.

... Donnée non connue, sans objet ou non mentionnée pour des raisons statistiques.

- Valeur nulle.

### Définition de la notion de fin de droits

Un chômeur en fin de droits est un chômeur qui a épuisé son droit maximum aux indemnités journalières ou dont le droit aux indemnités journalières s'est éteint à l'expiration du délai-cadre de deux ans sans qu'il n'ait pu ouvrir un nouveau délai-cadre d'indemnisation. Le chômeur arrive en fin de droits dans le mois au cours duquel il a touché sa dernière indemnité journalière.

Le nombre maximum d'indemnités journalières dépend de la durée de cotisation et de l'âge.

La réglementation est la suivante depuis le 1<sup>er</sup> avril 2011.:

- Ont droit à 260 indemnités journalières au maximum, les personnes dont la période de cotisation à l'assurance-chômage est de douze mois au moins tout en étant inférieure à 18 mois au cours des deux années précédant le chômage.
- Les personnes dont la durée de cotisation est supérieure à 18 mois ont droit à 400 indemnités journalières.
- Ont droit à 520 indemnités journalières, les personnes qui ont cotisé au moins 22 mois et ont plus de 55 ans ou bénéficient d'une rente-invalidité correspondant à un taux d'invalidité d'au moins 40 %.
- Les personnes jusqu'à 25 ans qui n'ont pas de charge d'entretien envers des tiers et dont la durée de cotisation est d'au moins douze mois ont droit au maximum à 200 indemnités journalières.
- Les personnes qui sont libérées des conditions relatives à la période de cotisation peuvent toucher au maximum 90 indemnités journalières.
- Les personnes qui ont ouvert un délai-cadre dans les quatre ans qui précèdent l'âge de la retraite AVS peuvent toucher 120 indemnités journalières supplémentaires.

Les conditions relatives au nombre maximum d'indemnités journalières étaient les suivantes entre le 1<sup>er</sup> juillet 2003 et le 31 mars 2011 :

- Avait droit à 400 indemnités journalières l'assuré qui avait payé des cotisations à l'assurance-chômage pendant douze mois au moins
- Celui qui justifiait d'une période de cotisation de 18 mois et qui était âgé de plus de 55 ans ou touchait une rente de l'assurance-invalidité ou de l'assurance-accidents avait droit à 520 indemnités journalières.
- Les personnes qui avaient ouvert un délai-cadre dans les quatre ans qui précèdent l'âge de la retraite AVS pouvaient toucher 120 indemnités journalières supplémentaires.
- Celui qui était libéré des conditions relatives à la période de cotisation avait droit à 260 indemnités journalières au plus.
- Les personnes qui avaient droit à 400 indemnités journalières pouvaient toucher 120 indemnités journalières supplémentaires lorsque le taux de chômage des six derniers mois était supérieur à 5 % dans leur canton ou leur région de domicile. Le canton devait alors prendre en charge 20 % des coûts de ces indemnités supplémentaires.

Entre janvier 1997 et juin 2003, il suffisait d'avoir cotisé pendant six mois durant les deux ans qui précédaient le chômage pour ouvrir un délai-cadre d'indemnisation de deux ans. La plupart des assurés avaient droit à 520 indemnités journalières.

Avant 1997, le nombre d'indemnités journalières versées par l'assurance-chômage dépendait de la période de cotisation: six mois de cotisation donnaient droit à 170 indemnités journalières, douze mois à 250 et 18 mois à 400.

Pour des raisons pratiques liées aux versements, les données des caisses de chômage sur le nombre de chômeurs arrivés en fin de droits dans un mois donné ne sont disponibles qu'avec un décalage de deux mois.

### Réductions de l'horaire de travail décomptées

On entend par là la réduction temporaire de l'horaire de travail ou la mise en disponibilité totale temporaire de travailleurs assortie normalement d'une réduction de salaire correspondante sous maintien du contrat de travail. Sont également considérés comme réductions de l'horaire de travail les arrêts de travail dus à des mesures prises par l'autorité ou d'autres circonstances indépendantes de la volonté de l'employeur. Un secteur d'exploitation peut, dans des cas particuliers, être assimilé à une entreprise. L'introduction de réductions de l'horaire de travail dans l'entreprise doit viser à pallier un recul temporaire des activités et à préserver des emplois. L'indemnité en cas de réduction de l'horaire de travail offre ainsi aux employeurs une alternative aux licenciements.

La statistique recense les réductions de l'horaire de travail décomptées et indemnisées par les caisses. Pour des raisons d'ordre pratique liées au versement des indemnités, les données des caisses de chômage sur les réductions de l'horaire de travail décomptées ne sont disponibles qu'après un délai de deux mois.