

EMBARGO:

04.01.2006, 07:45

COMMUNIQUÉ DE PRESSE
MEDIENMITTEILUNG
COMUNICATO STAMPA

5

Prix
Preise
Prezzi

Nr. 0350-0600-10
Neuchâtel, 04. Januar 2006

Landesindex der Konsumentenpreise im Dezember 2005

1,0 Prozent Teuerung am Jahresende

Der vom Bundesamt für Statistik (BFS) berechnete Landesindex der Konsumentenpreise verzeichnete im Dezember 2005 einen Rückgang um 0,1 Prozent gegenüber dem Vormonat und erreichte den Stand von 105,2 Punkten (Mai 2000 = 100). Innert Jahresfrist betrug die Teuerung 1,0 Prozent, verglichen mit Jahresraten von ebenfalls 1,0 Prozent im November 2005 und von 1,3 Prozent im Dezember 2004. Die mittlere Jahresteuering für das Jahr 2005 betrug 1,2 Prozent.

Tiefere Preise für Benzin und Heizöl ...

Der Rückgang des Landesindex um 0,1 Prozent im Dezember 2005 ist hauptsächlich auf tiefere Preise für Benzin und Heizöl (Stichtag 1. Dezember) zurückzuführen. Gegenüber dem Vormonat sanken demnach die Indizes für *Verkehr* (-0,7%) sowie für *Wohnen und Energie* (-0,2%). Unter dem Stand der Vorerhebung lagen auch die Gruppenindizes für *Hausrat und laufende Haushaltsführung* (-0,3%) sowie für *alkoholische Getränke und Tabak* (-0,1%). Angezogen haben hingegen die Indizes für *Freizeit und Kultur* (+0,4%) und für *Erziehung und Unterricht* (+0,1%), während jene für *Nachrichtenübermittlung* sowie für *Nahrungsmittel und alkoholfreie Getränke* stabil blieben. In den übrigen vier Bedarfsgruppen fanden im Berichtsmonat keine Preiserhebungen statt.

... und damit für Importgüter

Wie das Bundesamt für Statistik weiter mitteilt, blieb das Preisniveau nach Herkunft im Vergleich zum Vormonat bei den *Inlandgütern* stabil, während es sich bei den *Importgütern* um 0,4 Prozent ermässigte. Innert Jahresfrist verzeichneten die Inlandgüter eine durchschnittliche Preissteigerung um 0,3 Prozent, die Importprodukte eine solche um 3,2 Prozent.

Mittlere Jahresteuering 2005: 1,2 Prozent

Die mittlere Jahresteuering betrug im Jahr 2005 für alle 12 Monate 1,2 Prozent. 2004 stieg der Landesindex um 0,8 Prozent, 2003 und 2002 um je 0,6 Prozent, 2001 um 1,0 Prozent, 2000 um 1,6 Prozent.

Das Preisniveau für Inlandgüter erhöhte sich 2005 im Durchschnitt um 0,6 Prozent, dasjenige für Importgüter um 2,7 Prozent.

Details der Preisentwicklung im Dezember 2005

In der Gruppe **Verkehr** (-0,7%) wurden nur die Treibstoffpreise erhoben. Sie verbilligten sich im Vergleich zum Vormonat um 2,3 Prozent (Stichtag 1. Dezember) und lagen damit noch um 12,1 Prozent über dem Vorjahresstand.

In der Bedarfsgruppe **Wohnen und Energie** (-0,2%) sanken die Heizölpreise gegenüber dem Vormonat um 2,8 Prozent (Stichtag 1. Dezember). Sie befanden sich aber immer noch um 32,7 Prozent über dem Vorjahresniveau.

Die Abnahme des Gruppenindex für **Hausrat und laufende Haushaltsführung** (-0,3%) ist auf die rückläufigen Preise für grosse Haushaltgeräte sowie für Geschirr und Besteck zurückzuführen.

Der leichte Rückgang der Indexziffer für **alkoholische Getränke und Tabak** (-0,1%) ergab sich aus den Preisabschlägen für Schaumwein (infolge mehrerer Aktionen). Leicht angezogen haben hingegen die Zigarettenpreise.

Die Erhöhung des Gruppenindex für **Freizeit und Kultur** (+0,4%) ist das Resultat von höheren Preisen für Wintersportartikel, Pflanzen und Pauschalreisen. Preisabschläge wurden vor allem für Fernseh- und Videogeräte festgestellt.

Vereinzelte Preiserhöhungen für Weiterbildungskurse wurden in der Bedarfsgruppe **Erziehung und Unterricht** (+0,1%) registriert.

Im Bereich **Nachrichtenübermittlung** waren nur leichte Preissenkungen für Telefonapparate zu beobachten.

Innerhalb der insgesamt stabilen Gruppe **Nahrungsmittel und alkoholfreie Getränke** zeigten sich gegenläufige Preisbewegungen. Billiger wurden tiefgekühlte Fertigmahlzeiten, Schweinefleisch, Dauerbackwaren und Geflügel. Teurer als im Vormonat waren hingegen Früchte und Gemüse.

Verkettung mit früheren Indexreihen

Die früheren, rechnerisch mit der aktuellen Indexziffer verknüpften Reihen ergeben für den Dezember 2005 Indizes von 111,6 Punkten auf der Basis Mai 1993 = 100, von 154,6 Punkten auf der Basis Dezember 1982 = 100, von 192,8 Punkten auf der Basis September 1977 = 100 und von 325,0 Punkten auf der Basis September 1966 = 100.

BUNDESAMT FÜR STATISTIK
Pressestelle

Publikationstermine für den Landesindex der Konsumentenpreise im Jahr 2006

Die Pressemitteilung zum Landesindex erscheint an folgenden Terminen jeweils um 7.45 Uhr:

Landesindex vom	Publikationstermin
Januar	09.02.2006
Februar	09.03.2006
März	04.04.2006
April	04.05.2006
Mai	01.06.2006
Juni	29.06.2006
Juli	03.08.2006
August	05.09.2006
September	03.10.2006
Oktober	02.11.2006
November	30.11.2006
Dezember	04.01.2007

.....

Auskunft:

Gilbert Vez Muster, BFS, Sektion Preise, Tel.: 032 713 69 00

.....

Pressestelle BFS, Tel.: 032 713 60 13; Fax: 032 713 63 46

Publikationsbestellungen, Tel.: 032 713 60 60, Fax: 032 713 60 61, E-Mail: order@bfs.admin.ch

Weiterführende Informationen und Publikationen in elektronischer Form finden Sie auf der Homepage des BFS
<http://www.statistik.admin.ch>

Die Medienmitteilungen des BFS können als elektronische Newsletter abonniert werden.
Anmeldung unter <http://www.news-stat.admin.ch>

Landesindex der Konsumentenpreise, Mai 2000 = 100

Indizes und Veränderungsraten im Dezember 2005

Hauptgruppen	Gewicht in %	Index	Veränderung in % gegenüber			Beitrag zur Ver- änderung gegen- über Vormonat
			Vormonat	Vorjahr	Dez. 04	
Total	100,000	105,2	-0,1	1,0	1,0	-0,109
Hauptgruppen						
Nahrungsmittel und alkoholfreie Getränke	11,401	103,8	0,0	-1,5	-1,5	-0,004
Alkoholische Getränke und Tabak	1,691	115,5	-0,1	5,0	5,0	-0,002
Bekleidung und Schuhe	4,273	96,7	0,0	1,7	1,7	0,000
Wohnen und Energie	25,934	109,8	-0,2	2,8	2,8	-0,050
Hausrat und laufende Haushaltsführung	3,959	101,2	-0,3	-0,3	-0,3	-0,012
Gesundheitspflege	16,346	103,3	0,0	0,3	0,3	0,000
Verkehr	10,451	107,1	-0,7	4,2	4,2	-0,073
Nachrichtenübermittlung	2,723	86,6	0,0	-11,3	-11,3	-0,001
Freizeit und Kultur	9,017	99,9	0,4	0,0	0,0	0,031
Erziehung und Unterricht	0,803	108,5	0,1	1,6	1,6	0,001
Restaurants und Hotels	8,852	108,8	0,0	1,0	1,0	0,000
Sonstige Waren und Dienstleistungen	4,550	108,3	0,0	0,7	0,7	0,000
Art der Güter						
Waren	43,101	103,1	-0,3	1,6	1,6	-0,121
Nichtdauerhafte Waren	27,420	107,9	-0,4	2,6	2,6	-0,120
Semidauerhafte Waren	7,694	97,1	0,2	0,8	0,8	0,015
Dauerhafte Waren	7,987	93,6	-0,2	-0,9	-0,9	-0,015
Dienstleistungen	56,899	106,9	0,0	0,5	0,5	0,011
Private Dienstleistungen	48,314	106,7	0,0	0,4	0,4	0,011
Öffentliche Dienstleistungen	8,585	108,2	0,0	1,3	1,3	0,000
Herkunft der Güter						
Inland	74,550	105,8	0,0	0,3	0,3	0,002
Ausland	25,450	103,6	-0,4	3,2	3,2	-0,112
Sondergliederungen						
Gesundheitspflege	16,346	103,3	0,0	0,3	0,3	0,000
Index ohne Gesundheitspflege	83,654	105,6	-0,1	1,1	1,1	-0,109
Saisonprodukte	3,228	103,3	1,1	0,2	0,2	0,036
Index ohne Saisonprodukte	96,772	105,3	-0,1	1,0	1,0	-0,145
Wohnungsmiete	19,388	107,8	0,0	1,0	1,0	0,000
Index ohne Wohnungsmiete	80,612	104,6	-0,1	1,0	1,0	-0,109
Erdölprodukte	4,199	131,6	-2,5	18,8	18,8	-0,125
Index ohne Erdölprodukte	95,801	104,2	0,0	0,2	0,2	0,015
Tabakwaren	0,685	134,1	0,5	13,1	13,1	0,004
Index ohne Tabakwaren	99,315	105,0	-0,1	0,9	0,9	-0,113
Alkoholische Getränke	2,245	107,1	-0,2	0,6	0,6	-0,006
Index ohne alkoholische Getränke	97,755	105,2	-0,1	1,0	1,0	-0,104
Bekleidung und Schuhe	4,273	96,7	0,0	1,7	1,7	0,000
Index ohne Bekleidung und Schuhe	95,727	105,7	-0,1	1,0	1,0	-0,109
Kerninflation 1 ¹	77,900	104,0	0,0	0,3	0,3	0,012
Kerninflation 2 ²	61,820	103,4	0,0	0,1	0,1	0,012
<i>Nahrung, Getränke und Tabak ohne Saisonprodukte</i>	11,552	105,6	-0,3	-0,8	-0,8	-0,034
<i>Saisonprodukte</i>	3,228	103,3	1,1	0,2	0,2	0,036
<i>Energie und Treibstoffe</i>	7,320	118,4	-1,5	11,8	11,8	-0,123
<i>Produkte mit administrierten Preisen</i>	16,080	106,5	0,0	1,2	1,2	0,000

¹ Kerninflation 1 = Total ohne Nahrung, Getränke, Tabak, Saisonprodukte, Energie und Treibstoffe.

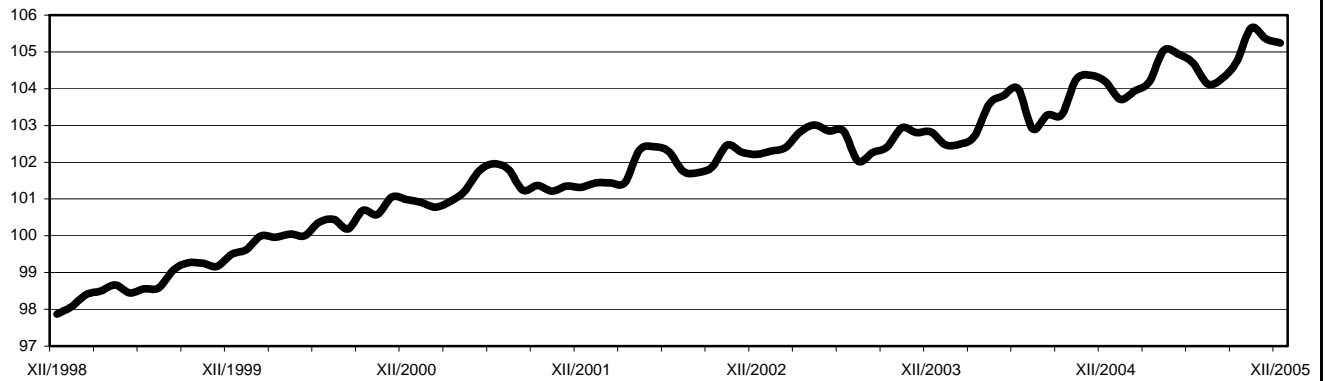
² Kerninflation 2 = Kerninflation 1 ohne Produkte mit administrierten Preisen.

Landesindex der Konsumentenpreise, Mai 2000 = 100

Wichtigste Beiträge zur Veränderung des Totalindexes im Dezember 2005

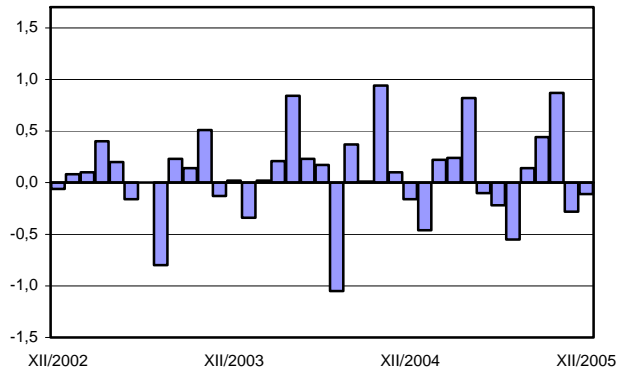
Position	Beitrag zur Veränderung des Totalindex im Vergleich zur Vorerhebung	Gewicht in %	Index	Veränderung zum Vormonat in %	Veränderung zum Vorjahr in %
Treibstoff	-0,073	2,839	116,9	-2,3	12,1
Heizöl	-0,052	1,360	167,9	-2,8	32,7
Küchenfertige Nahrungsmittel	-0,009	0,329	102,7	-2,6	-2,9
Fernseh- und Videogeräte	-0,008	0,307	58,2	-2,7	-10,1
Schweinefleisch	-0,007	0,360	100,8	-2,1	-3,7
Dauerbackwaren	-0,007	0,218	94,9	-3,4	-6,0
Schaumwein (im Detailhandel)	-0,006	0,094	93,8	-6,4	-0,7
Grosse elektrische und nichtelektrische Haushaltgeräte	-0,006	0,311	96,5	-1,9	-2,6
Geflügel	-0,005	0,342	103,8	-1,4	-1,5
Geschirr und Besteck	-0,005	0,163	102,0	-2,9	-1,9
Agurmen	-0,004	0,132	105,6	-2,8	4,5
Natürliche Mineralwasser (im Detailhandel)	-0,003	0,214	98,8	-1,5	-1,8
Fleischwaren	-0,003	0,496	105,7	-0,6	-5,5
Wurstwaren	-0,002	0,594	110,3	-0,4	-4,8
Suppen, Gewürze, Saucen	-0,002	0,496	103,9	-0,5	-1,1
Hartkäse	-0,002	0,215	101,8	-1,0	-2,9
Küchen- und Kochgeräte	-0,002	0,183	103,6	-1,1	0,0
Teigwaren	-0,002	0,155	97,2	-1,4	-9,0
Kleinbrot und -gebäck	-0,002	0,284	108,1	-0,6	-0,8
Rotwein, inländisch (im Detailhandel)	-0,002	0,095	102,8	-1,7	-0,1
Rahm	-0,002	0,143	95,5	-1,2	-3,3
Foto-, Kino- und optische Geräte	-0,001	0,114	59,4	-1,4	-5,9
Reis	-0,001	0,042	90,2	-3,3	-7,6
Konfitüren und Bienenhonig	-0,001	0,105	108,0	-1,3	-2,6
Telekomgeräte	-0,001	0,097	54,4	-1,1	-7,1
Weiterbildungskurse	0,001	0,331	108,9	0,2	0,8
Konservierte Früchte	0,001	0,159	104,1	0,8	0,5
Schokolade	0,001	0,339	102,2	0,4	-3,9
Theater und Konzerte	0,001	0,320	112,4	0,4	3,9
Fischkonserven und geräucherter Fisch	0,001	0,081	99,2	2,0	-5,6
Gas	0,002	0,655	135,0	0,2	14,6
Fische, tiefgekühlt	0,002	0,070	104,0	2,4	-1,6
Fische, frisch	0,002	0,175	116,3	0,9	4,4
Bohnenkaffee	0,002	0,171	95,2	1,1	-0,3
Hobby-Kurse	0,002	0,466	119,1	0,4	1,9
Kleinmaterial und Zubehör für Haus und Garten	0,002	0,308	104,7	0,6	1,9
Sommer- und Ganzjahressportartikel	0,002	0,181	97,9	1,1	0,3
Rotwein, ausländisch (im Detailhandel)	0,002	0,322	107,3	0,8	-0,5
PC Hardware	0,002	0,387	48,3	0,7	-5,2
Süssgetränke (im Detailhandel)	0,002	0,320	110,1	0,8	-1,9
Bergbahnen und Skilifte	0,002	0,261	111,6	1,0	0,5
Kalbfleisch	0,004	0,159	115,3	2,2	5,6
Bananen	0,004	0,082	105,7	4,8	-1,1
Zigaretten	0,004	0,631	135,3	0,5	14,0
Andere Früchte (Trauben)	0,004	0,200	118,9	2,0	6,0
Pauschalreisen	0,004	1,288	108,6	0,3	1,7
Andere Getreideprodukte (Cerealien, Müesli)	0,004	0,180	103,4	2,5	-0,6
Fruchtgemüse	0,005	0,198	85,3	3,2	-9,1
Pflanzen	0,007	0,586	105,9	1,3	0,4
Wurzelgemüse	0,009	0,143	108,6	6,3	2,5
Salatgemüse	0,010	0,214	93,2	5,1	-0,5
Wintersportartikel	0,018	0,274	100,1	7,2	-0,3

G1 Landesindex der Konsumentenpreise (Mai 2000 = 100): Indexverlauf

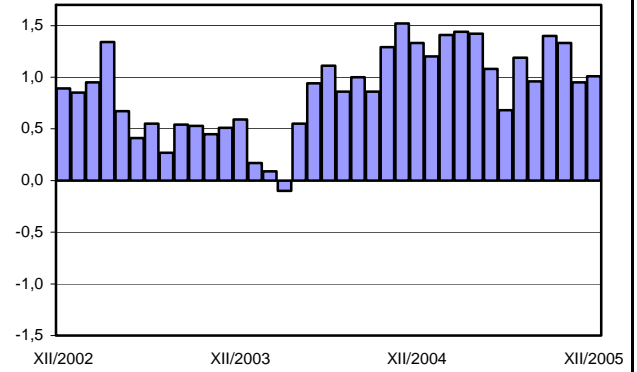


G2 Landesindex der Konsumentenpreise: Veränderungen in %

gegenüber Vormonat

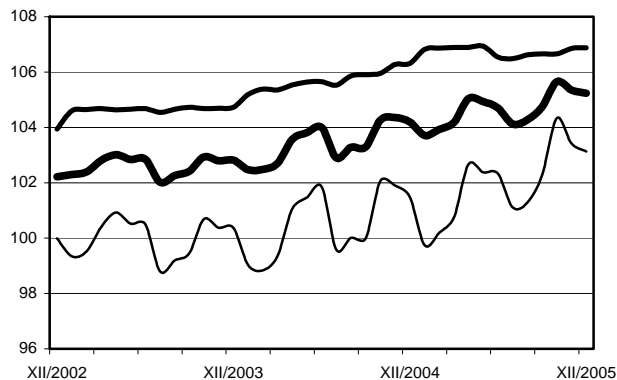


gegenüber Vorjahr



G3 Landesindex der Konsumentenpreise (Mai 2000 = 100)

Art der Güter



Herkunft der Güter

